

Документ подписан простой электронной подписью  
Информация о владельце:  
ФИО: Волхонов Михаил Сергеевич  
Должность: Врио ректора  
Дата подписания: 30.08.2024 16:45:36  
Уникальный программный ключ:  
b2dc75470204bc2bfc58d577a1b983ee223ea27559d45aa8c272df0610c6c81

**МИНИСТЕРСТВО СЕЛЬСКОГО ХОЗЯЙСТВА РОССИЙСКОЙ ФЕДЕРАЦИИ**  
**ДЕПАРТАМЕНТ НАУЧНО-ТЕХНОЛОГИЧЕСКОЙ ПОЛИТИКИ И ОБРАЗОВАНИЯ**  
**ФЕДЕРАЛЬНОЕ ГОСУДАРСТВЕННОЕ БЮДЖЕТНОЕ ОБРАЗОВАТЕЛЬНОЕ УЧРЕЖДЕНИЕ**  
**ВЫСШЕГО ОБРАЗОВАНИЯ**  
**«КОСТРОМСКАЯ ГОСУДАРСТВЕННАЯ СЕЛЬСКОХОЗЯЙСТВЕННАЯ АКАДЕМИЯ»**

Кафедра экономики, организации производства и бизнеса

**Фонд**  
**оценочных средств**  
**по дисциплине**  
**«Методика экономических исследований»**

Фонд оценочных средств предназначен для контроля знаний, умений и уровня приобретенных компетенций аспирантов по специальности 5.2.3. Региональная и отраслевая экономика по дисциплине «Методика экономических исследований».

Составитель(и)  
декан экономического факультета

Заведующий кафедрой экономки,  
организации производства и бизнеса

**Паспорт фонда оценочных средств**  
 Специальность 5.2.3. Региональная и отраслевая экономика  
**Дисциплина: «Методика экономических исследований»**

№ п/п	Контролируемые дидактические единицы	Контролируемые компетенции и (или их части)	Количество тестовых заданий	Другие оценочные средства	
				вид	количество заданий
1	Накопление материала для экономического исследования	К-1 К-2	10		
2	Достоверность и репрезентативность информации	К-1 К-2	10		
3	Экономическая группировка	К-1 К-2	10	Задачи для контрольной работы	5
4	Методы детерминированного экономического анализа	К-1 К-2	10	Задачи для контрольной работы	5
5	Методы стохастического экономического анализа	К-1 К-2	10		
6	Метод экстраполяции	К-1 К-2	10	Задачи для контрольной работы	5
7	Эвристические методы. Методы экспертных оценок в экономических исследованиях	К-1 К-2	10		
8	Графические приемы обработки информации	К-1 К-2	10		
	Всего		80		15

## **Методика проведения контроля по проверке базовых знаний по дисциплине «Методика экономических исследований»**

### *Контролируемые компетенции (или их части):*

– способен к критическому анализу, оценке и синтезу новых и сложных идей; демонстрирует систематическое понимание научной специализации и обучения в области региональной и отраслевой экономики на уровне методологии, а также владение методами, способами, технологиями при проведении научных исследований в области региональной и отраслевой экономики (К-1);

– демонстрирует способность формулировать задачи, планировать и осуществить процесс исследований в области научной специализации и обучения по региональной и отраслевой экономике с научной достоверностью, как под руководством более квалифицированного работника, так и самостоятельно (К-2).

Материал по каждой из тем входит в текущий контроль по дисциплине в форме тестирования.

### *Методика формирования и оценки контрольных работ*

Материал, изученный в темах «Экономическая группировка», «Методы детерминированного экономического анализа», «Метод экстраполяции» входит в контрольную, проводимую в форме решения задач.

Вариант, выдаваемый аспиранту состоит из 5 задач.

Из каждой темы в вариант контрольной входит по одной задаче.

Правильное решение каждой из задач оценивается в 1 балл.

Максимальная оценка за контрольную – Оценка «отлично».

#### *Критерии оценки:*

«отлично» – верно решены все пять задач;

«хорошо» – верно решены четыре задачи;

«удовлетворительно» – верно решены три задачи;

«неудовлетворительно» – верно решены менее трех задач.

### **Тема «Экономическая группировка»**

Материал по данной теме входит в текущий контроль по дисциплине в форме тестирования.

#### **Задачи для контрольной работы по теме:**

*Исходные данные:* Имеются статистические данные о деятельности сельскохозяйственных организаций различных районов Костромской области (таблица 1)

#### *Задание:*

- ✓ Определить расчетным путем число групп.
- ✓ Определить шаг и интервалы группировки.
- ✓ Сгруппировать районы по факторному признаку:
  - вариант 1: трудообеспеченность на 1 га с.-х. угодий, чел.;
  - вариант 2: фондообеспеченность на 1 га с.-х. угодий, тыс. руб.;
  - вариант 3: материальные затраты на 1 га с.-х. угодий, тыс. руб.;
  - вариант 4: оплата труда с начислениями на 1 га с.-х. угодий, тыс. руб.;
  - вариант 5: фондовооруженность на 1 работника тыс. руб.
- ✓ Определить величину результативного признака – выручка на 1 га сельскохозяйственных угодий – в разрезе групп.
- ✓ Построить по группировке аналитическую таблицу.
- ✓ Сделать выводы

Таблица 1 – Статистически данные о деятельности сельскохозяйственных организаций различных районов Костромской области

Районы Костромской области	Среднегодовая численность работников, занятых в с.-х. производстве, чел	Среднегодовая стоимость основных средств, тыс. руб.	Выручка, тыс. руб.	Материальные затраты, тыс. руб.	Оплата труда с начислениями, тыс. руб.	Площадь сельскохозяйственных угодий, га	Трудообеспеченность на 1 га с.-х. угодий, чел.	Фондообеспеченность на 1 га с.-х. угодий, тыс. руб.	Материальные затраты на 1 га с.-х. угодий, тыс. руб.	Выручка на 1 га с.-х. угодий, тыс. руб.	Оплата труда с начислениями на 1 га с.- х. угодий, тыс. руб.	Фондооборуженность на 1 работника, тыс. руб.
Антроповский	31	9814	7227	7065	3605	1614	0,0192	6,1	4,4	4,48	2,23	316,6
Буйский	314	305926	205182	252372	49884	12864	0,0244	23,8	19,6	15,95	3,88	974,3
Вохомский	259	152674,5	50721	75840	25226	7525	0,0344	20,3	10,1	6,74	3,35	589,5
Галичский	356	277804	116005	98171	54652	15770	0,0226	17,6	6,2	7,36	3,47	780,3
Кадынский	10	431	2532	2215	740	360	0,0278	1,2	6,2	7,03	2,06	43,1
Кологривский	52	69598	6273	1796	5812	909	0,0572	76,6	2,0	6,90	6,39	1338,4
Костромской	2049	2564745	2574369	1956832	533436	35547	0,0576	72,2	55,0	72,42	15,01	1251,7
Красносельский	563	398759,5	197284	189651	101442	22414	0,0251	17,8	8,5	8,80	4,53	708,3
Макарьевский	245	234533	60520	46585	30794	12296	0,0199	19,1	3,8	4,92	2,50	957,3
Мантуровский	362	200991,5	129909	110797	51881	18749	0,0193	10,7	5,9	6,93	2,77	555,2
Межевской	48	31768,5	18147	9914	8463	4802	0,0100	6,6	2,1	3,78	1,76	661,8
Нейский	74	25546,5	12706	8687	8017	1644	0,0450	15,5	5,3	7,73	4,88	345,2
Нерехтский	507	342169	238876	199389	61049	18932	0,0268	18,1	10,5	12,62	3,22	674,9
Октябрьский	230	200594	77674	95582	32950	7309	0,0315	27,4	13,1	10,63	4,51	872,1
Островский	157	112118	54784	47847	20704	3592	0,0437	31,2	13,3	15,25	5,76	714,1
Павинский	121	85777	40547	26526	15525	3706	0,0326	23,1	7,2	10,94	4,19	708,9
Парфеньевский	87	15774	78997	65555	11882	1181	0,0737	13,4	55,5	66,89	10,06	181,3
Поназыревский	14	4172,5	2778	3241	1447	2431	0,0058	1,7	1,3	1,14	0,60	298,0
Пыщугский	49	26866,5	4337	4123	4201	2989	0,0164	9,0	1,4	1,45	1,41	548,3
Солигаличский	213	148122,5	55821	43239	26700	7059	0,0302	21,0	6,1	7,91	3,78	695,4
Судиславский	569	433660	285426	210801	106198	12464	0,0457	34,8	16,9	22,90	8,52	762,1
Сусанинский	412	490755,5	455487	364171	90112	10906	0,0378	45,0	33,4	41,76	8,26	1191,2
Чухломский	144	25233,5	23827	24201	12039	5191	0,0277	4,9	4,7	4,59	2,32	175,2
Шарьинский	186	57696	141350	115495	17938	4983	0,0373	11,6	23,2	28,37	3,60	310,2

### Тема «Методы детерминированного экономического анализа»

#### Задачи для контрольной работы по теме:

*Исходные данные:* Имеются статистические данные о деятельности сельскохозяйственных организаций Костромской области в базовом и отчетном году (таблица 2)

#### Задание:

- ✓ Определить влияние на изменение объемов производства за отчетный период следующих факторов (по вариантам), выбрав самостоятельно вид детерминированной модели и метод анализа:
  - вариант 1: численности работников и производительности труда;
  - вариант 2: фондоотдачи и наличия основных средств
  - вариант 3: затратноотдачи и материальных затрат;
  - вариант 4: фондоотдачи совокупных фондов и наличия основных и оборотных средств;
  - вариант 5: зарплатоотдачи и уровня оплаты труда.

Таблица 2 – Статистически данные о деятельности сельскохозяйственных организаций Костромской области

Костромская область	Год	
	базовый	отчетный
Объем производства (выручка), тыс. руб.	5640436	5751759
Среднегодовая численность работников в с.-х., чел.	8241	7643
Среднегодовая стоимость основных средств, тыс. руб.	6894347	6994163,4
Среднегодовая стоимость оборотных средств, тыс. руб.	3984942	3735796,5
Среднегодовая стоимость совокупных фондов, тыс. руб.	10879289	10729959,9
Материальные затраты, тыс. руб.	4301277	4571147
Оплата труда с начислениями, тыс. руб.	1460753	1454198
Производительность труда, тыс. руб./чел	684,4	752,6
Объем производства на 1 руб. оплаты труда, руб.	3,86	3,96
Фондоотдача основных средств, руб./руб.	0,82	0,82
Фондоотдача совокупных фондов, руб./руб.	0,52	0,54
Затратноотдача, руб./руб.	0,909	0,885

### Тема «Методы стохастического экономического анализа»

Материал по данной теме входит в текущий контроль по дисциплине в форме тестирования.

#### Задачи для контрольной работы по теме:

*Исходные данные:* использовать статистические данные о деятельности сельскохозяйственных организаций различных районов Костромской области (см. табл. 1)

#### Задание:

- ✓ Построить уравнение парной линейной регрессии:
  - результативный признак – выручка на 1 га сельскохозяйственных угодий;
  - факторный признак по вариантам:
    - вариант 1: трудообеспеченность на 1 га с.-х. угодий, чел.;
    - вариант 2: фондообеспеченность на 1 га с.-х. угодий, тыс. руб.;
    - вариант 3: материальные затраты на 1 га с.-х. угодий, тыс. руб.;
    - вариант 4: оплата труда с начислениями на 1 га с.-х. угодий, тыс. руб.;
    - вариант 5: фондовооруженность на 1 работника тыс. руб.
- ✓ Определите величину коэффициентов корреляции и регрессии.
- ✓ Сделать выводы о типе и тесноте связи факторного и результативного признаков.

### Тема «Метод экстраполяции»

Материал по данной теме входит в текущий контроль по дисциплине в форме тестирования.

#### **Задачи для контрольной работы по теме:**

**Исходные данные:** имеются статистические данные о деятельности сельскохозяйственных организаций Костромской области в динамике (табл. 3)

#### **Задание:**

- ✓ Построить динамический ряд показателя по вариантам:
  - вариант 1: энерговооруженность труда, руб./чел.;
  - вариант 2: износ основных средств, %;
  - вариант 3: тракторообеспеченность на 1000 га пашни, ед.;
  - вариант 4: площадь с.-х. угодий, га;
  - вариант 5: среднегодовая численность работников, занятых в с.-х., чел.
- ✓ Построить линию тренда, самостоятельно подобрав его тип по максимальному коэффициенту аппроксимации.
- ✓ Спрогнозировать величину анализируемого показателя через три года.
- ✓ Сделать выводы.

Таблица 3 – Статистические данные о деятельности сельскохозяйственных организаций в динамике

Показатель	1 год	2 год	3 год	4 год	5 год	6 год	7 год	8 год	9 год	10 год	11 год	12 год	13 год	14 год
Энергообеспеченность на 1000 га с.-х. угодий, л.с./га	2,01	2,16	1,99	2,17	2,18	2,18	2,20	2,30	2,49	2,98	2,56	2,48	2,40	2,36
Энерговооруженность труда, л.с./чел.	63,6	73,2	68,7	73,8	73,3	73,3	63,1	58,1	70,8	68,7	70,2	73,7	75,5	70,6
Износ основных средств, %	46,4	46,7	47,2	50,1	46,9	44,4	44,0	43,8	44,6	44,5	46,3	48,0	45,6	45,6
Тракторообеспеченность на 1000 га пашни, ед	10,0	9,9	9,8	10,1	10,2	10,3	9,9	10,7	11,2	11,6	11,2	10,4	10,4	10,1
Площадь с.-х. угодий, тыс. га	659,5	626,30	568,0	502,9	459,6	422,2	382,3	307,9	258,4	215,7	210,0	201,6	201,1	177,8
Среднегодовая численность работников, занятых в с.-х., чел.	20875	18503	16424	14777	13672	12561	11147	9889	9092	8241	7643	6776	6130	5949

**Фонд тестовых заданий для контроля знаний  
по дисциплине «Методика экономических исследований»**

**Тема 1. Накопление материала для экономического исследования**

**Информационное обеспечение анализа представляет собой:**

+совокупность различных видов информации, используемой в экономическом анализе  
составление различных документов для анализа  
обеспечение руководства предприятия источниками информации  
информационную базу и технологию ее поддержки

**Основным источником информации при проведении внешнего финансового анализа является:**

+данные бухгалтерского учета  
публичная финансовая отчетность  
данные специальных обследований  
данные статистической отчетности

**Классификация видов экономической информации по способу изображения**

цифровая и буквенная  
статистическая и бухгалтерская  
алфавитная и цифровая  
+диаграммная и матричная

**Классификация видов экономической информации по порядку и характеру выражения**

+первичная и производная  
плановая и фактическая  
групповая и индивидуальная  
последняя и комбинированная

**Чем различаются первичная и производная информации**

формой выражения  
+порядком и характером выражения  
назначением  
смысловым содержанием

**Чем различаются плановая и фактическая информации**

назначением  
значением  
+источником  
порядком и характером выражения

**Чем различается групповая и индивидуальная информации**

пользователями информации  
порядком и характером выражения  
значением  
+содержанием

**Классификация видов экономической информации по направлению движения**

постоянная и переменная  
первичная, производная и постоянная  
+входящая и исходящая  
входящая, переменная и первичная

**Классификация видов экономической информации по формам выражения**

графическая, устная и постоянная  
+устная и документированная  
документированная и постоянная  
алфавитная, алфавитно-цифровая, основная и фактическая



## **Внутренние пользователи экономической информации**

клиенты (покупатели)  
поставщики  
профсоюзы  
+руководство предприятия

## **Тема 2. Достоверность и репрезентативность информации**

### **Основным критерием качества экономического исследования служит:**

+объем и качество исходной информации

максимизация прибыли

принцип «невидимой руки»

дискреционная фискальная политика

### **Классификация видов экономической информации по стабильности**

вибрирующая и стабильная

+переменная и постоянная

входящая и выходящая

выходящая и незаметная

### **Балансовый способ обработки информации в анализе относится к:**

способам стохастического факторного анализа

методу оптимизационного решения экономических задач

+логическому способу обработки информации

способу детерминированного факторного анализа

### **Внеучетные источники информации для проведения анализа это:**

сметы затрат

текущие планы

+акты аудиторских проверок

первичная документация

### **В состав информационного обеспечения анализа деятельности предприятия входит:**

+финансовая информация нормативно-справочного характера

информация первичного наблюдения и учета

текущая группировка результатов деятельности

пояснительная записка к балансу

### **Информация для управленческого анализа деятельности предприятия – это:**

совокупность данных финансового учета

система учета сделок

интеграция управленческого учета

+сведения, уменьшающие неопределенность в области управления предприятием

### **Для анализа и оценки финансового состояния предприятия необходимо:**

провести скользящее планирование

+иметь соответствующее информационное обеспечение, квалифицированный персонал и

владеть методикой анализа

оценить организационную структуру предприятия

внедрить систему контроля мероприятия планирования

### **Подготовка информации к проведению анализа состояния предприятия предполагает:**

ознакомление с аудиторским заключением

ознакомление с пояснительной запиской к балансу

+проведение визуальной и простейшей счетной проверки отчетности, наличия необходимых

форм и приложений, проверка валюты баланса и промежуточных итогов

ознакомление с нормативными и законодательными актами РФ

### **Достаточная точность – это требование, предъявляемое к:**

+информации для экономического исследования

задачам для экономического исследования  
целям для экономического исследования  
оформлению для экономического исследования

**Информационное обеспечение экономического исследования – это:**

перечень резервов предстоящих расходов и платежей

+статистическая и оперативная отчетность

база распределения косвенных расходов между объектами калькулирования

пакет документов по учету сырья, заработной платы, амортизационных отчислений

### **Тема 3. Экономическая группировка**

**Какой из методов анализа хозяйственной деятельности позволяет количественно измерить влияние частных показателей на обобщающий?**

+индексный метод

метод сравнения

метод группировки

табличный метод

**Анализ отклонений объема продукции отчетного года от базисного выполняется методом:**

+сравнения

абсолютных разностей

индексным

группировки

**Для расчета абсолютных факторных приростов используется метод:**

+цепных подстановок

дисконтирования

сравнения

группировки

**В чем принципиальное различие простой и комбинированными группировками информации?**

+с помощью простых группировок изучается взаимосвязь между явлениями, сгруппированными по какому-либо одному признаку, а при комбинированной группировке – взаимосвязь явлений сгруппированных сначала по одному признаку, а потом по другому при простых группировках могут быть построены двух-, трехуровневые группировки, а при комбинированных – только одноуровневые

данные группировки различаются сложностью расчетов

данные группировки различаются трудоемкостью построения

**Область применения приема группировок**

+позволяет выявить взаимосвязи и взаимозависимости между показателями. Группировки дают возможность выделить из совокупности данных наиболее характерные моменты, факторы, тенденции изменений

способ, основанный на изучении вероятностных зависимостей между исследуемыми явлениями

математические описания исследуемого экономического процесса или явления в обобщенной форме с помощью уравнений, неравенств, которые связывают между собой технико-экономические показатели

это способ исключения влияния на обобщающий показатель всех факторов, кроме одного, действие которого требуется определить

**Область применения способа составления аналитических таблиц**

определение цели анализа

сбор необходимых данных

+анализ полученных результатов

деление совокупности на группы

**Основным приемом в анализе хозяйственной деятельности можно назвать**

прием финансового бюджетирования

способ цепных подстановок и способ арифметических разниц

прием изучения денежных операций

+прием сравнения

**Если на анализируемый показатель влияли сразу несколько факторов, которые могут измениться одновременно, используется прием:**

детализация показателей

+пересчет показателей

группировки показателей

сравнение показателей

**Группировка — это**

+метод, при котором вся исследуемая совокупность разделяется на группы по какому-то существенному признаку

обобщение составных частей в единое целое

способ, основанный на изучении вероятностных зависимостей между исследуемыми явлениями

это способ исключения влияния на обобщающий показатель всех факторов, кроме одного, действие которого требуется определить

#### **Тема 4. Методы детерминированного экономического анализа**

**Детерминированная связь — это**

+связь, при которой каждому значению факторного признака соответствует определенное (неслучайное) значение результативного признака

связь, при которой каждому значению факторного признака соответствует множество значений результативного признака или определенное статистическое распределение

это такая связь, при которой с увеличением (уменьшением) значений факторного признака происходит увеличение (уменьшение) значений результативного

это такая связь, при которой значения результативного признака изменяются под воздействием факторного, но в противоположном направлении по сравнению с изменением факторного признака

**Детерминированные связи между показателями в экономике представлены:**

+функциональной зависимостью

таблицами распределений

логическим выражением

детерминантом

**К традиционным методам анализа детерминированных связей относятся:**

корреляционный анализ

+индексный метод

функционально-стоимостной

абсолютных величин

**Решение типовой задачи экономического анализа – анализ структуры – выполняется методами:**

+методы детерминированного факторного анализа;

индексный

вертикальный анализ

горизонтальный анализ

**Балансовый способ обработки информации в анализе относится к:**

Способам стохастического факторного анализа

Методу оптимизационного решения экономических задач

+Логическому способу обработки информации

Способу детерминированного факторного анализа

**Метод «Дельфи» в экономическом анализе относится к :**

стохастическому анализу

оптимизационному анализу

+логическому анализу

детерминированному анализу

**Аддитивная модель детерминированного факторного анализа это:**

произведение факторов

частное от деления факторов

+сумма факторов

процентное отношение факторов

**Мультипликативная модель детерминированного факторного анализа это:**

+произведение факторов

частное от деления факторов

сумма факторов

процентное отношение факторов

**Способ детерминированного факторного анализа это:**

теория игр

исследование операций

+логарифмический

дисперсионный

**В детерминированном факторном анализе способ цепных подстановок – это:**

выделение количественного показателя из всей группы факторов

сравнение факторов между собой

подстановка в функцию фактических значений факторов вместо базисных

+анализ влияния каждого фактора в отдельности на результативный показатель

## **Тема 5. Методы стохастического экономического анализа**

**Основным методом, используемым в экономическом анализе при изучении стохастических взаимосвязей, является:**

способ относительных разниц

способ абсолютных разниц

+корреляционный метод

способ цепных подстановок

**Стохастические модели экономического анализа**

предполагают жесткие функциональные связи между переменными модели

+предполагают наличие случайных воздействий

позволяют получить точные, однозначные результаты

+позволяют получить результаты с некоторой вероятностью

**Способ стохастического факторного анализа это:**

исследование операций

индексный

относительных и средних величин

+корреляционный анализ

**При стохастическом анализе связь между факторами и результатами**

прямо пропорциональна

обратно пропорциональна

+неполная

прямая

**Стохастическая связь — это**

связь, при которой каждому значению факторного признака соответствует определенное (неслучайное) значение результативного признака

+связь, при которой каждому значению факторного признака соответствует множество значений результативного признака или определенное статистическое распределение

это такая связь, при которой с увеличением (уменьшением) значений факторного признака происходит увеличение (уменьшение) значений результативного

это такая связь, при которой значения результативного признака изменяются под воздействием факторного, но в противоположном направлении по сравнению с изменением факторного признака

**К видам стохастического анализа относятся:**

+корреляционный анализ

+регрессионный анализ

индексный метод

метод цепных подстановок

**Выявить тесноту связи факторных показателей и результативного позволяет:**

корреляционный анализ

+регрессионный анализ

детерминированный анализ

индексный анализ

**Метод установления аналитического выражения (уравнения) стохастической зависимости между исследуемыми признаками – это:**

+корреляционный анализ

индексный анализ

маржинальный анализ

детерминированный анализ

**Количество факторов в кратных моделях может быть:**

2

3

+любое

4

**Количество факторов в мультипликативных моделях может быть:**

2

3

+любое

4

## **Тема 6. Метод экстраполяции**

**Экстенсивному типу развития характерен**

рост за счет более эффективного использования ресурсов

+рост за счет привлечения дополнительных ресурсов

рост за счет качественных и количественных показателей

спад объемов используемых ресурсов

**Интенсивному типу развития характерен**

+рост за счет более эффективного использования ресурсов

рост за счет привлечения дополнительных ресурсов

рост за счет качественных и количественных показателей

спад объемов используемых ресурсов

**Экстраполяция – это:**

+нахождение по ряду данных функции других ее значений, находящихся вне этого ряда  
нахождение вида зависимости между результативным показателем и независимыми факторами  
выявление тесноты связи факторных показателей и результативного  
количественная оценка влияния факторов, находящихся с результативным показателем в функциональной зависимости

**Тренд – это:**

+основная тенденция изменения временного ряда  
степень влияния результативного показателя на факторный признак  
степень влияния неучтенных факторов  
степень совокупного влияния всех факторов

**Сезонность изменения признака – это**

+периоды, повторяющиеся через определенные промежутки времени  
нахождение по ряду данных функции других ее значений, находящихся вне этого ряда  
нахождение вида зависимости между результативным показателем и независимыми факторами  
выявление тесноты связи факторных показателей и результативного  
размах вариации признака

**Цикличность изменения признака – это**

+модель данных, которая повторяется через достаточно длительные периоды  
нахождение по ряду данных функции других ее значений, находящихся вне этого ряда  
нахождение вида зависимости между результативным показателем и независимыми факторами  
выявление тесноты связи факторных показателей и результативного  
размах вариации признака

**Коэффициент аппроксимации показывает**

+среднее отклонение прогнозируемых значений от фактических  
влияние изучаемого признака на результативный показатель  
влияние результативного показателя на факторный признак  
влияние неучтенных факторов

**Аддитивная модель детерминированного факторного анализа это:**

произведение факторов  
частное от деления факторов  
+сумма факторов  
процентное отношение факторов

**Мультипликативная модель детерминированного факторного анализа это:**

+произведение факторов  
частное от деления факторов  
сумма факторов  
процентное отношение факторов

**К методам экстраполяции относятся:**

+метод экспоненциального сглаживания  
+метод трендового проектирования  
индексный метод  
метод кластерного анализа

**Тема 7. Эвристические методы. Методы экспертных оценок в экономических исследованиях**

**Качество экспертного решения считается высоким, если значение коэффициента согласованности Кендалла:**

равно 0  
равно 1  
< 0,4-0,5  
+≥ 0,7-0,8

**Принцип, соблюдаемый при расчете комплексного показателя оценки деятельности организации:**

однотипность показателей  
однокритериальность показателей  
однонаправленность показателей  
+сопоставимость единиц измерения  
сопоставимость периодов

**Методы индивидуальной экспертной оценки:**

ранговая корреляция  
метод Дельфи  
+метод парных приоритетов  
метод средней арифметической

**Перерыв между первым и вторым этапом «двойного мозгового штурма» должен продолжаться не более:**

одного дня  
+одного часа  
одной недели  
двух часов

**Методы оценки, основанные на усреднении сведений, полученных путем опроса специалистов, называются:**

методами факторного анализа  
+эвристическими методами  
трендового анализа  
индексными методами

**К психологическим методам не относится:**

+Дельфи  
морфологический  
контрольных вопросов  
коллективного блокнота

**Метод контрольных вопросов относится к группе:**

+экспертных – индивидуальных методов  
морфологических методов  
экспертных – коллективных методов

**Содержание морфологического подхода к изучению деятельности объекта исследования:**

поиск сходных свойств или характеристик у нетождественных явлений (процессов);  
изучение внутренней структуры явлений (процессов, предметов);  
совместное применение логических и интуитивных подходов.

**Применение метода суммы мест возможно для комплексной оценки деятельности:**

одного предприятия  
нескольких предприятий  
+как одного, так и нескольких предприятий  
только региона, отрасли в целом

**Метод комплексной оценки, в основу которого положена процедура формирования ряда частных показателей эффективности деятельности условно-эталонного предприятия:**

суммы мест  
сумм

+среднеарифметической  
произведений  
расстояний

## Тема 8 Графические приемы обработки информации

Тип графического изображения данных экономического исследования в форме смежных прямоугольников, построенных на одной оси, называют

Гистограммой

Диаграммой

Кумулятой

полигоном

**Анализ спроса на продукцию и предложения рационально проводить методом:**

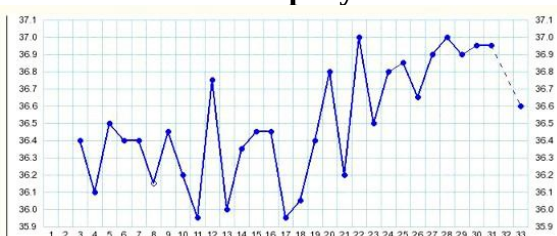
элиминирования

+графическим

индексным

балансовым

**Тип диаграммы, схематично показанной на рисунке**



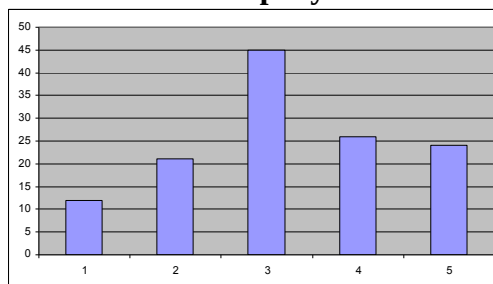
гистограмма

+диаграмма-линия

точечная диаграмма

круговая диаграмма

**Тип диаграммы, схематично показанной на рисунке**



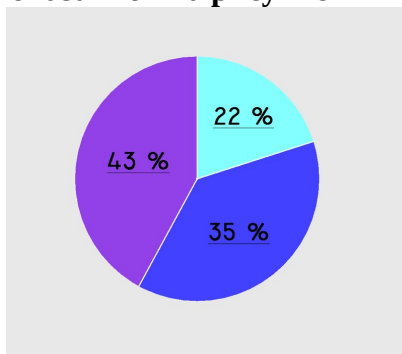
+гистограмма

линейчатая диаграмма

точечная диаграмма

круговая диаграмма

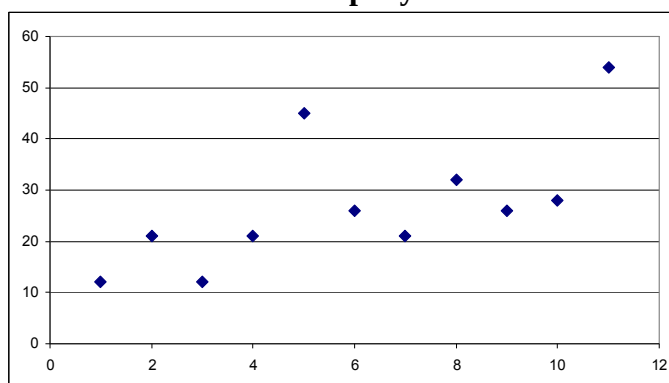
**Тип диаграммы, схематично показанной на рисунке**





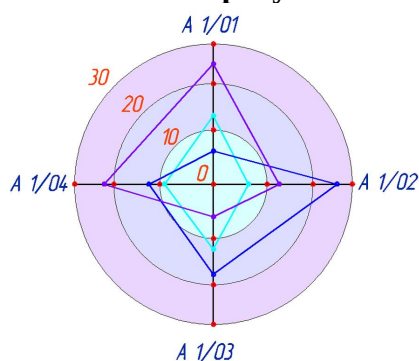
гистограмма  
линейчатая диаграмма  
точечная диаграмма  
+круговая диаграмма

**Тип диаграммы, схематично показанной на рисунке**



гистограмма  
линейчатая диаграмма  
точечная диаграмма  
+круговая диаграмма

**Тип диаграммы, схематично показанной на рисунке**



гистограмма  
+радиальная диаграмма  
точечная диаграмма  
круговая диаграмма

**Для графического изображения показателей структуры более всего подходит**

гистограмма  
линейчатая диаграмма  
точечная диаграмма  
+круговая диаграмма

**Для графического изображения показателя в динамике более всего подходит**

+гистограмма  
линейчатая диаграмма  
точечная диаграмма  
круговая диаграмма

**Для графического изображения показателя в сравнении с нормативным значением более всего подходит**

гистограмма  
+радиальная диаграмма  
точечная диаграмма  
круговая диаграмма