

Документ подписан простой электронной подписью

Информация о владельце:

ФИО: Волхонов Михаил Иванович

Должность: Врио ректора

Дата подписания: 28.02.2023 11:58:08

Уникальный программный ключ:

b2dc75470204bc2bfec58d577a1b983ee223ea27559d45aa8c272df0610c6c81

МИНИСТЕРСТВО СЕЛЬСКОГО ХОЗЯЙСТВА РОССИЙСКОЙ ФЕДЕРАЦИИ
ФЕДЕРАЛЬНОЕ ГОСУДАРСТВЕННОЕ БЮДЖЕТНОЕ ОБРАЗОВАТЕЛЬНОЕ
УЧРЕЖДЕНИЕ ВЫСШЕГО ОБРАЗОВАНИЯ
«КОСТРОМСКАЯ ГОСУДАРСТВЕННАЯ СЕЛЬСКОХОЗЯЙСТВЕННАЯ АКАДЕМИЯ»

Кафедра «Экономика, организация производства и бизнеса»

Утверждаю:

Декан экономического факультета

_____ / Серeda Н.А. /

14 июня 2023 года

**Фонд
оценочных средств
по дисциплине
«МИКРОЭКОНОМИКА»**

Фонд оценочных средств предназначен для оценивания сформированности компетенций по дисциплине «Микроэкономика»

Разработчик:

Старший преподаватель кафедры экономики,
организации производства и бизнеса Комарова М.Б.

Утвержден на заседании кафедры экономики, организации производства и бизнеса,
протокол № 10 от «28» апреля 2023 года

Заведующий кафедрой

Королева Н.Л.

Согласовано:

Председатель методической комиссии экономического факультета

Королева Е.В.

Протокол № 3 от 07 июня 2023 года

**Паспорт
фонда оценочных средств**
направление подготовки: 38.03.01 Экономика
профиль «Бухгалтерский учет, анализ и аудит»
дисциплина: Микроэкономика

№ п/п	Контролируемые дидактические единицы	Контролируем ые компетенции (или их части)	Наименование оценочных средств		
			Тесты, кол-во заданий	Другие оценочные средства	
				вид	кол-во заданий
МОДУЛЬ 1					
1	Модульная единица 1. (Тема) Предмет и метод микроэкономики. Ограниченность ресурсов. Кривая производственных возможностей.	ОК-3 ОК-4 ОК-7 ОПК-3 ПК-1 ПК-4	36	Опрос Контрольная работа	10 4
2	Модульная единица 2. Спрос, предложение, их факторы и детерминанты Многообразие форм рыночного равновесия. Эластичность спроса и предложения	ОК-3 ОК-4 ОК-7 ОПК-3 ПК-1 ПК-4	23	Опрос Контрольная работа	8 4
3	Модульная единица 3. Потребительское поведение и рыночный спрос. Максимизация полезности.	ОК-3 ОК-4 ОК-5 ОК-7 ОПК-3 ПК-1 ПК-4	24	Опрос Контрольная работа Реферат	15 10 4
4	Модульная единица 4 Предприятие и производство. Теория фирмы. Издержки производства Альтернативные цели фирмы.	ОК-3 ОК-4 ОК-7 ОПК-3 ПК-1 ПК-4	23	Опрос Контрольная работа	9 4
5	Модульная единица 5. Классификация издержек производства. Бухгалтерская и экономическая прибыль. Убывающая отдача факторов производства.	ОК-3 ОК-4 ОК-7 ОПК-3 ПК-1 ПК-4	24	Опрос Контрольная работа	8 4

МОДУЛЬ 2					
6	Модульная единица 6. Типы рыночных структур: конкуренция и монополия. Совершенная конкуренция. Чистая монополия. Монополистическая конкуренция	ОК-3 ОК-4 ОК-5 ОК-7 ОПК-3 ПК-1 ПК-4	26	Опрос Контрольная работа Реферат	17 8 4
7	Модульная единица 7. Типы рыночных структур: несовершенная конкуренция. Антимонопольное законодательство. Олигополия. Другие формы несовершенной конкуренции. Антимонопольное регулирование.	ОК-3 ОК-4 ОК-7 ОПК-3 ПК-1 ПК-4	21	Опрос Контрольная работа	15 4
8	Модульная единица 8. Общее равновесие и экономическая эффективность. Анализ общего равновесия. Эффективность производства. Общее равновесие и экономика благосостояния.	ОК-3 ОК-4 ОК-7 ОПК-3 ПК-1 ПК-4	18	Опрос Контрольная работа	9 4
9	Модульная единица 9. Рынок капитала. Прибыль и процент. Формирование стратегии отдельной фирмы.	ОК-3 ОК-4 ОК-7 ОПК-3 ПК-1 ПК-4	21	Опрос Контрольная работа	11 4
10	Модульная единица 10. Рынок труда. Монопсония на рынке труда. Рынок природных ресурсов. Рента, арендная плата и цена земли. Невозобновляемые ресурсы.	ОК-3 ОК-4 ОК-7 ОПК-3 ПК-1 ПК-4	17	Опрос Контрольная работа	11 4
Всего:			233		171

Методика проведения контроля по проверке базовых знаний по дисциплине «Микроэкономика»

Тема 1. «Предмет и метод микроэкономики. Ограниченность ресурсов. Кривая производственных возможностей»

Контролируемые компетенции (или их части):

-способностью использовать основы экономических знаний в различных сферах деятельности (ОК-3);

-способностью к коммуникации в устной и письменной формах на русском и иностранном языках для решения задач межличностного и межкультурного взаимодействия (ОК-4);

-способностью к самоорганизации и самообразованию (ОК-7);

-способностью выбрать инструментальные средства для обработки экономических данных в соответствии с поставленной задачей, проанализировать результаты расчетов и обосновать полученные выводы (ОПК - 3);

-способностью собрать и проанализировать исходные данные, необходимые для расчета экономических и социально-экономических показателей, характеризующих деятельность хозяйствующих субъектов (ПК-1);

-способностью на основе описания экономических процессов и явлений строить стандартные теоретические и эконометрические модели, анализировать и содержательно интерпретировать полученные результаты (ПК-4)

Типовые задания

Вопросы для устного опроса

1. Охарактеризуйте основные этапы развития предмета экономической теории. По каким направлениям шло его расширение?

Какие вопросы выпадали из поля зрения экономической теории и почему?

2. Учитывают ли люди в повседневной жизни принцип альтернативных издержек? Приведите собственные примеры.

3. Каковы альтернативные издержки забастовки шахтеров — для общества в целом?

— для забастовщиков, если профсоюз: а) поддерживает их материально на уровне 100% заработка? б) 50% заработка? в) не поддерживает вовсе? Обсудите ситуацию с точки зрения рационального экономического выбора.

4. Что происходит с кривой производственных возможностей, если растет количество ресурсов, находящихся в распоряжении общества? Может ли при этом произойти скачок вперед в развитии технологии?

5. В чем сходство и различия позитивного и нормативного подходов к экономике? В каких случаях предпочтительнее первый, а в каких — второй?

6. Модель — это отражение некоторых, но не всех, сторон реальной действительности, следовательно, модель никогда не отражает реальность во всей ее полноте. Допустимо ли в этом случае применение моделей? Возможно ли обойтись без них в теоретическом исследовании?

7. Возможно ли создание единого, универсального метода экономической теории если да, то каковы его характерные черты? Если нет, то почему?

8. В чем достоинства и ограниченность систем, построенных на основе формальной и диалектической логики?

9. В каких случаях экономические явления лучше рассматривать исторически, в каких — логически? Охарактеризуйте достоинства и недостатки обоих методов. Приведите известные вам примеры их употребления.

10. Что такое эмпирический и теоретический методы? На каких стадиях развития науки они применяются? Каковы их достоинства и недостатки? Какова их взаимосвязь?

Критерии оценки:

2 балла выставляется студенту, который обладает основами экономических знаний в управленческой деятельности, владеет технологией принятия организационно-управленческих решений исчерпывающе, грамотно и логически стройно излагает материал, четко формулирует основные понятия, приводит соответствующие примеры, уверенно владеет материалом.

1 балл выставляется студенту, который знает основные теоретические положения изучаемой темы, при ответах допускает малосущественные погрешности, искажения логической последовательности при изложении материала, неточную аргументацию теоретических положений, испытывает затруднения при ответе на дополнительные вопросы.

Менее 3 баллов оценка не выставляется

Контрольная работа

Вариант 1

1. Программист Петрова зарабатывает в час 10 руб. Ее мать на пенсии. В магазине за говядиной по 8 руб. за килограмм нужно стоять час, за говядиной по 12 руб. за килограмм очереди нет. При каком объеме покупок рационально приобретение более дешевой говядины для программиста Петровой? Ее матери?

2. В Казахстане один работник производит 1 т мяса или 20 ц. пшеницы в год, в Кыргызстане — 2 т мяса или 10 ц пшеницы. Всего в Казахстане на производстве пшеницы и мяса специализируются 400 тыс., а в Кыргызстане — 100 тыс. человек. Президенты Назарбаев и Акаев подписывают соглашение об экономическом сотрудничестве, включая эффективное разделение труда в производство хлеба и мяса. Как будет выглядеть совокупная кривая производственных возможностей двух государств по производству мяса и пшеницы? (При решении не учитывается синергетический эффект от кооперации.)

Вариант 2

1. Фирма продает два типа теннисных мячей, покупая их по 3 долл. и по 2 долл. за 1 штуку. Нарисуйте линию производственных возможностей фирмы при затратах на мячи в размере 90 долл. Чем определяются ее форма и местоположение.

2. Робинзон и Пятница оказываются на необитаемом острове. Их основные занятия — собирать кокосовые орехи и ловить рыбу. Робинзон может за один час собрать 10 кокосовых орехов или поймать 2 рыбы. Пятница может за то же время поймать 10 рыб или собрать 30 орехов. Как следует распределить обязанности между Робинзоном и Пятницей, чтобы сбор кокосов и ловля рыбы производились эффективно? Сколько рыбы будет поймано и сколько кокосов собрано, если Робинзон и Пятница будут работать по 3 часа в день?

Критерии оценки (баллов):

Баллы «2» выставляется студенту, который правильно выполняет все задания, грамотно и логически стройно излагает учебный материал, успешно применяет теоретические знания по раскрываемым вопросам.

Баллы «1» выставляется студенту, который не совсем твердо владеет материалом, при ответах допускает малосущественные погрешности, искажения логической последовательности, неточную аргументацию теоретических положений испытывает затруднения при раскрытии ряда вопросов.

Тестовые вопросы по теме, используемые для промежуточного контроля знаний по дисциплине, представлены в соответствующем разделе фонда оценочных средств.

Тема 2. «Спрос, предложение, их факторы и детерминанты Многообразие форм рыночного равновесия. Эластичность спроса и предложения»

Контролируемые компетенции (или их части):

-способностью использовать основы экономических знаний в различных сферах деятельности (ОК-3);

-способностью к коммуникации в устной и письменной формах на русском и иностранном языках для решения задач межличностного и межкультурного взаимодействия (ОК-4);

-способностью к самоорганизации и самообразованию (ОК-7);

-способностью выбрать инструментальные средства для обработки экономических данных в соответствии с поставленной задачей, проанализировать результаты расчетов и обосновать полученные выводы (ОПК - 3);

-способностью собрать и проанализировать исходные данные, необходимые для расчета экономических и социально-экономических показателей, характеризующих деятельность хозяйствующих субъектов (ПК-1);

-способностью на основе описания экономических процессов и явлений строить стандартные теоретические и эконометрические модели, анализировать и содержательно интерпретировать полученные результаты (ПК-4)

Типовые задания

Вопросы для устного опроса

1. В каких областях экономики действие рынка может быть неэффективным?

Обоснуйте ответ.

2. В каких единицах измеряется выигрыш потребителя — в денежных или полезностных?

3. Приведите примеры товаров с высокой эластичностью по цене, по доходу; пары товаров с высокой и низкой перекрестной эластичностью. Какой знак имеет перекрестная эластичность субститутов и комплементов?

4. Покажите, как отразятся на модели спроса и предложения молока следующие события:

а) придя в магазин, пенсионерка обнаружила, что молоко по новой цене ей недоступно;

б) после повышения заработной платы госслужащих молоко перешло в разряд дефицитных товаров;

- в) в результате рекламной кампании население стало предпочитать молоку кока-колу;
 - г) сокращение сельскохозяйственного производства России сильно ударило по молочной промышленности;
 - д) экстренный импорт молочного концентрата из-за рубежа нормализовал ситуацию с молоком в Москве;
5. "Равновесие на рынке устанавливается, когда наибольший объем продукции находит сбыт. Неудовлетворенный спрос, как и затоваривание, служит признаком нарушения равновесия". Прокомментируйте эти утверждения.
6. Приведите примеры товаров, равновесие на конкурентных рынках которых не будет установлено. Проиллюстрируйте это на графиках спроса и предложения.
7. "Выигрыш потребителя может быть увеличен только за счет выигрыша производителя, и наоборот". Так ли это? Почему?
8. Для увеличения доходов госбюджета предлагается ввести налог на продажи. Его можно взимать с покупателей или продавцов. Какой вариант предпочтительнее для населения?

Критерии оценки:

2 балла выставляется студенту, который обладает основами экономических знаний в управленческой деятельности, владеет технологией принятия организационно-управленческих решений исчерпывающе, грамотно и логически стройно излагает материал, четко формулирует основные понятия, приводит соответствующие примеры, уверенно владеет материалом.

1 балл выставляется студенту, который знает основные теоретические положения изучаемой темы, при ответах допускает малозначительные погрешности, искажения логической последовательности при изложении материала, неточную аргументацию теоретических положений, испытывает затруднения при ответе на дополнительные вопросы.

Менее 3 баллов оценка не выставляется

Контрольная работа

Вариант 1.

1. Как повлияют на цены запрещенного сельскохозяйственного товара такие мероприятия, как

- а) ужесточение наказаний за торговлю и употребление,
- б) урожайные погодные условия;
- в) повышение жизненного уровня населения;
- г) легализация бизнеса?

Проиллюстрируйте ваш ответ графиками.

2 Спрос и предложение на обеды в студенческой столовой описываются уравнениями:

$$Q = 2400 - 100P,$$

$$Q = 1000 + 250P,$$

где Q — количество обедов в день;

P — цена обеда (в долларах).

а) Вычислите равновесную цену и количество проданных обедов по такой цене.

б) Заботясь о студентах, администрация установила цену в

3 доллара за обед. Охарактеризуйте последствия такого решения.

Вариант 2.

1. Существуют следующие соотношения между ценой товара А и величиной его предложения.

Цена	1	2	3	4
Предложение	1	2	3	4

а) В каком интервале цен эластичность предложения этого товара будет больше единицы, а в каком — меньше?

б) Ценовая эластичность предложения товара Б при цене в 100 денежных единиц такая же, как и эластичность предложения товара А в интервале между 1 и 3 денежными единицами. Если в начальный момент времени предложение товара Б составляло 400 единиц и при небольшом изменении цены эластичность не изменяется, то сколько единиц товара Б будет продано при повышении его цены на 5 денежных единиц?

2. Спрос и предложение на некий товар описываются уравнениями:

$$QD = 2500 - 200P,$$

$$Qs = 1000 + 100P,$$

где Q — количество товара;

P — его цена.

а) Вычислите параметры равновесия на рынке данного товара.

б) Государство установило на данный товар фиксированную цену в 3 денежные единицы за единицу товара. Охарактеризуйте последствия такого решения.

Критерии оценки (баллов):

Баллы «2» выставляется студенту, который правильно выполняет все задания, грамотно и логически стройно излагает учебный материал, успешно применяет теоретические знания по раскрываемым вопросам.

Баллы «1» выставляется студенту, имеющему серьезные пробелы в знании учебного материала, допускающему принципиальные ошибки при выполнении предусмотренных контрольных заданий.

Тестовые вопросы по теме, используемые для промежуточного контроля знаний по дисциплине, представлены в соответствующем разделе фонда оценочных средств.

Тема 3. «Потребительское поведение и рыночный спрос. Максимизация полезности»

Контролируемые компетенции (или их части):

-способностью использовать основы экономических знаний в различных сферах деятельности (ОК-3);

-способностью к коммуникации в устной и письменной формах на русском и иностранном языках для решения задач межличностного и межкультурного взаимодействия (ОК-4);

-способностью работать в коллективе, толерантно воспринимая социальные, этнические, конфессиональные и культурные различия (ОК-5);

-способностью к самоорганизации и самообразованию (ОК-7);

-способностью выбрать инструментальные средства для обработки экономических данных в соответствии с поставленной задачей, проанализировать результаты расчетов и обосновать полученные выводы (ОПК - 3);

-способностью собрать и проанализировать исходные данные, необходимые для расчета экономических и социально-экономических показателей, характеризующих деятельность хозяйствующих субъектов (ПК-1);

-способностью на основе описания экономических процессов и явлений строить стандартные теоретические и эконометрические модели, анализировать и содержательно интерпретировать полученные результаты (ПК-4)

Типовые задания

Вопросы для устного опроса

1. Какие факторы определяют выбор потребителя в рыночной системе?
2. В каких случаях поведение потребителя следует считать рациональным?
3. Почему рациональное поведение не всегда присуще реальным потребителям?
4. От каких факторов зависит степень рациональности потребительского поведения? Можно ли утверждать, что для потребителей стран социалистического лагеря было характерно менее рациональное поведение, чем для потребителей развитых стран?
5. Каким образом изменение цены товара и дохода потребителя влияют на количество и структуру набора благ, которые он покупает?
6. Изменился бы парадокс воды и алмаза, если бы был открыт способ искусственным путем превращать воду в алмазы? алмазы в воду?
7. Какие из основных постулатов теории потребительского поведения носят абсолютный, вечный характер, а какие — относительный, временный?
8. Можно ли рассматривать выделенные Х. Лейбенштайном эффекты как нерациональное потребительское поведение?
9. Как соотносятся эффект замещения и эффект дохода для разных категорий товаров: лучших, худших и Гиффена
10. Почему экономистов интересует точка касания линии бюджетного ограничения данного потребителя и его кривой безразличия? Какие варианты такого касания встречаются в экономике?
11. Чем определяются форма и месторасположение кривых безразличия? Почему кривые безразличия не пересекаются?
12. Какие факторы определяют бюджетное ограничение потребителя? Всегда ли потребитель действует в рамках данного бюджетного ограничения? Какие другие (кроме денежного) виды ограничений существуют для потребителя?
13. Различаются ли (и если да, то каким образом) бюджетные ограничения потребителя для разных типов экономических систем?
14. Всегда ли предельная норма замещения постоянна в рыночном обмене? В равновесии потребителя? Может ли непостоянство предельной нормы замещения служить признаком неравновесного состояния потребителя?
15. Какие факторы влияют на благосостояние потребителя? Зависят ли эти факторы от типа экономической системы?

Критерии оценки:

2 балла выставляется студенту, который обладает основами экономических знаний в управленческой деятельности, владеет технологией принятия организационно-управленческих решений исчерпывающе, грамотно и логически стройно излагает материал, четко формулирует основные понятия, приводит соответствующие примеры, уверенно владеет материалом.

1 балл выставляется студенту, который знает основные теоретические положения изучаемой темы, при ответах допускает малосущественные погрешности, искажения логической последовательности при изложении материала, неточную аргументацию теоретических положений, испытывает затруднения при ответе на дополнительные вопросы.

Примерный перечень тем рефератов

1. Современный рынок России.
2. Значение инновационной деятельности фирм (предприятий) в условиях переходной экономики.
3. Основные направления государственного регулирования экономики России.
4. Развитие малого бизнеса в современных условиях.
5. Рынок труда: проблемы и перспективы развития.
6. Экономические кризисы их причины и последствия.
7. Теневая экономика и способы борьбы с коррупцией.
8. Стратегия конкурентоспособности и проблемы научно-технической политики.
9. Инвестиционная политика регионов.
10. Человеческий капитал как фактор развития экономических отношений

Критерии оценки (баллов):

Баллы «5» выставляется студенту, который прочно усвоил программный материал в полном объеме, исчерпывающе, грамотно и логически стройно его излагает, четко формулирует основные понятия, приводит соответствующие примеры, уверенно владеет материалом.

Баллы «4» выставляется студенту, который твердо усвоил программный материал, грамотно и по существу излагает его без существенных ошибок, правильно применяет теоретические положения при решении конкретных задач, с небольшими погрешностями приводит формулировки определений, по ходу изложения допускает небольшие пробелы, не искажающие содержания ответа.

Баллы «3» выставляется студенту, который не совсем твердо владеет программным материалом, знает основные теоретические положения изучаемой темы, при ответах допускает малосущественные погрешности, искажения логической последовательности при изложении материала, неточную аргументацию теоретических положений, испытывает затруднения при ответе на дополнительные вопросы.

Баллы «2» выставляется студенту, имеющему серьезные пробелы в знании учебного материала, допускающему принципиальные ошибки при ответе на вопросы.

Контрольная работа

Вариант 1

1. "Для того чтобы максимизировать удовольствие от потребления пищи, следует долгое время воздерживаться от нее, а затем, когда потребность резко увеличится, удовлетворить ее, получив большое удовольствие". Согласны ли вы с этим утверждением? Почему?

2. Потребитель тратит 20 руб. в день на апельсины и яблоки. Предельная полезность яблок для него равна $20 - 3x$, где x — количество яблок, в шт. Предельная полезность апельсинов равна $40 - 5y$, где y — количество

апельсинов, в шт. Цена одного яблока составляет 1 руб., цена одного апельсина — 5 руб. Какое количество яблок и апельсинов купит рациональный потребитель?

Вариант 2

1. Предельная полезность масла для француза зависит от его количества:

$$MU_M = 40 - 5Q_M,$$

где Q_M — количество масла, в кг.;

MU_M — предельная полезность масла.

Предельная полезность хлеба равна:

$$MU_X = 20 - 3Q_X,$$

где Q_X — количество батонов хлеба;

MU_X — предельная полезность хлеба.

Цена килограмма масла равна 5 франкам, цена батона хлеба — 1 франку.

Общий доход потребителя составляет 20 франков в неделю.

Какое количество хлеба и масла потребляет француз?

2. Нарисуйте карты кривых безразличия для следующих пар товаров:

а) красные и желтые яблоки;

б) ботинки и шнурки для ботинок;

в) хлеб и вода;

г) картофель и шоколад, если у потребителя сахарный диабет;

д) отходы и сантехническое оборудование;

е) соленые огурцы и шоколад.

Критерии оценки (баллов):

Баллы «2» выставляется студенту, который правильно выполняет все задания, грамотно и логически стройно излагает учебный материал, успешно применяет теоретические знания по раскрываемым вопросам.

Баллы «1» выставляется студенту, который не совсем твердо владеет материалом, при ответах допускает малосущественные погрешности, искажения логической последовательности, неточную аргументацию теоретических положений испытывает затруднения при раскрытии ряда вопросов.

Тестовые вопросы по теме, используемые для промежуточного контроля знаний по дисциплине, представлены в соответствующем разделе фонда оценочных средств.

Тема 4. «Предприятие и производство. Теория фирмы. Издержки производства Альтернативные цели фирмы»

Контролируемые компетенции (или их части):

-способностью использовать основы экономических знаний в различных сферах деятельности (ОК-3);

-способностью к коммуникации в устной и письменной формах на русском и иностранном языках для решения задач межличностного и межкультурного взаимодействия (ОК-4);

-способностью к самоорганизации и самообразованию (ОК-7);

-способностью выбрать инструментальные средства для обработки экономических данных в соответствии с поставленной задачей, проанализировать результаты расчетов и обосновать полученные выводы (ОПК - 3);

-способностью собрать и проанализировать исходные данные, необходимые для расчета экономических и социально-экономических показателей, характеризующих деятельность хозяйствующих субъектов (ПК-1);

-способностью на основе описания экономических процессов и явлений строить стандартные теоретические и эконометрические модели, анализировать и содержательно интерпретировать полученные результаты (ПК-4)

Типовые задания

Вопросы для устного опроса

1. Что такое производственная функция? Почему нельзя принимать решение о дальнейшей деятельности фирмы, основываясь только на данных, получаемых при исследовании производственной функции?
2. Как в теории предельной производительности определяется спрос на ресурсы?
3. Чем определяется эластичность спроса на ресурсы?
4. Какое правило является более общим: правило максимизации прибыли или правило наименьших издержек? Почему?
5. Согласны ли вы с утверждением, что каждый фактор следует оплачивать в соответствии с тем, что он создает? Равнозначно ли это утверждение принципу "от каждого по способности, каждому по труду"?
6. Объясните, почему равновесие производителя достигается в точке касания изокосты и изокванты.
7. Чем определяются пределы технической субституции труда капиталом? Проиллюстрируйте свой ответ графически.
8. Что такое экономия от масштаба и почему она существует?
9. Какие отрасли сферы услуг или промышленности имеют обычно больший эффект масштаба? Почему?

Критерии оценки:

2 балла выставляется студенту, который обладает основами экономических знаний в управленческой деятельности, владеет технологией принятия организационно-управленческих решений исчерпывающе, грамотно и логически стройно излагает материал, четко формулирует основные понятия, приводит соответствующие примеры, уверенно владеет материалом.

1 балл выставляется студенту, который знает основные теоретические положения изучаемой темы, при ответах допускает малосущественные погрешности, искажения логической последовательности при изложении материала, неточную аргументацию теоретических положений, испытывает затруднения при ответе на дополнительные вопросы.

Менее 3 баллов оценка не выставляется

Контрольная работа

Вариант 1

1. Фирма платит 200 тыс. руб. в день за аренду оборудования и 100 тыс. руб. заработной платы. При этом она использует такое количество труда и капитала, что их предельные продукты соответственно равны 0,5 и 1. Использует ли фирма оптимальное сочетание факторов производства с точки зрения максимизации прибыли?
2. Для производства 48 единиц продукта фирма использует 48 единиц труда и 12 единиц капитала. Какова будет предельная производительность капитала,

если предельная производительность труда равна 0,5 и мы имеем постоянную экономию от масштаба? от масштаба?

Вариант 2

1. Почему в Индии каналы и плотины строят с большим использованием трудовых ресурсов, а в Голландии — с большим использованием машин и механизмов? Какой метод строительства эффективнее? Применимы ли к ним одинаковые критерии технической и экономической эффективности?

2. Производственная функция задана формулой $Q = (KL)^{1/2}$. Цена единицы труда составляет 10 долл., цена единицы капитала — 5 долл. Какова оптимальная комбинация ресурсов для производства товаров, в количестве 10 единиц? Как изменятся минимальные издержки производства того же количества товаров, если цена единицы труда повысится до 20 долл.? Решить эту задачу геометрически и алгебраически.

Критерии оценки (баллов):

Баллы «2» выставляется студенту, который правильно выполняет все задания, грамотно и логически стройно излагает учебный материал, успешно применяет теоретические знания по раскрываемым вопросам.

Баллы «1» выставляется студенту, который не совсем твердо владеет материалом, при ответах допускает малосущественные погрешности, искажения логической последовательности, неточную аргументацию теоретических положений испытывает затруднения при раскрытии ряда вопросов.

Тестовые вопросы по теме, используемые для промежуточного контроля знаний по дисциплине, представлены в соответствующем разделе фонда оценочных средств.

Тема 5. «Классификация издержек производства. Бухгалтерская и экономическая прибыль. Убывающая отдача факторов производства»

Контролируемые компетенции (или их части):

-способностью использовать основы экономических знаний в различных сферах деятельности (ОК-3);

-способностью к коммуникации в устной и письменной формах на русском и иностранном языках для решения задач межличностного и межкультурного взаимодействия (ОК-4);

-способностью к самоорганизации и самообразованию (ОК-7);

-способностью выбрать инструментальные средства для обработки экономических данных в соответствии с поставленной задачей, проанализировать результаты расчетов и обосновать полученные выводы (ОПК - 3);

-способностью собрать и проанализировать исходные данные, необходимые для расчета экономических и социально-экономических показателей, характеризующих деятельность хозяйствующих субъектов (ПК-1);

-способностью на основе описания экономических процессов и явлений строить стандартные теоретические и эконометрические модели, анализировать и содержательно интерпретировать полученные результаты (ПК-4)

Типовые задания

Вопросы для устного опроса

1. Что такое фирма? Приведите примеры фирм. Можно ли назвать частнопрактикующего юриста фирмой?
2. Чем можно объяснить чрезвычайное многообразие форм и размеров фирм? Почему одни фирмы растут быстро, а другие медленно? Почему все общество не превращается в одну огромную фирму?
3. Перечислите основные типы деловых предприятий. В чем их достоинства и недостатки?
4. Как вы думаете, в какой степени цель фирмы заключается в максимизации прибыли? Всегда ли фирма должна стремиться к максимальной прибыли, а не (например) к улучшению социальных условий, спонсированию искусства или политических кампаний?
5. "Менеджеры фирмы, как правило, не знают предельных издержек. В таком случае нет смысла говорить о законе оптимального производства при равенстве предельного дохода предельным издержкам". Так ли это?
6. Для получения максимальной прибыли необходимо продать максимально большее количество продукции. Верно ли это утверждение и почему?
7. Фирмы, производящие себе в убыток, должны обязательно сразу закрываться. Всегда ли это верно?
8. Какие фирмы преобладают в современном рыночном хозяйстве: допредельные, предельные или запредельные? А какие преобладали в условиях советской командной экономики?

Критерии оценки:

2 балла выставляется студенту, который обладает основами экономических знаний в управленческой деятельности, владеет технологией принятия организационно-управленческих решений исчерпывающе, грамотно и логически стройно излагает материал, четко формулирует основные понятия, приводит соответствующие примеры, уверенно владеет материалом.

1 балл выставляется студенту, который знает основные теоретические положения изучаемой темы, при ответах допускает малосущественные погрешности, искажения логической последовательности при изложении материала, неточную аргументацию теоретических положений, испытывает затруднения при ответе на дополнительные вопросы.

Менее 3 баллов оценка не выставляется

Контрольная работа

Вариант 1

1. Мы имеем 2 фирмы в отрасли. Функции издержек для фирм записываются следующим образом:

$$C_1(q) = 1/8q^2, C_2(q) = 1/2q^2.$$

Функция спроса на рынке задана:

$$P(q) = 25 - 4/5q.$$

Какими будут равновесные цена и выпуск для отрасли в целом?

Каким будет выпуск для каждой фирмы?

2. Можно ли рассматривать акционерное общество (корпорацию) как форму развития частнособственнических отношений?

а) Приведите все известные вам аргументы "за" и "против".

б) Какое влияние оказывают на развитие отношений собственности в корпорациях "революция управляющих" и развитие "рабочего капитализма" (распространение акций фирмы среди ее работников)?

Вариант 2

1. Общие годовые издержки (ТС, млн. долл.) сталелитейной фирмы задаются формулой: $ТС = 80 + 55 Q$, где Q — годовой объем производства (млн. т стали). Рыночная цена тонны стали устанавливалась на уровне 110 долл. Каков объем производства этой фирмы, если она является предельной?

2. В рамках общей теории условно предполагается, что постоянные издержки совершенно не реагируют на динамику производства. В реальной действительности, однако, те издержки, которые относят к постоянным, растут с ростом производства, но не линейно, а скачками. Постройте, учитывая это, графики постоянных издержек (FC) и средних постоянных издержек (AFC).

Критерии оценки (баллов):

Баллы «2» выставляется студенту, который правильно выполняет все задания, грамотно и логически стройно излагает учебный материал, успешно применяет теоретические знания по раскрываемым вопросам.

Баллы «1» выставляется студенту, который не совсем твердо владеет материалом, при ответах допускает малозначительные погрешности, искажения логической последовательности, неточную аргументацию теоретических положений испытывает затруднения при раскрытии ряда вопросов.

Тестовые вопросы по теме, используемые для промежуточного контроля знаний по дисциплине, представлены в соответствующем разделе фонда оценочных средств.

Тема 6. «Типы рыночных структур: конкуренция и монополия. Совершенная конкуренция. Чистая монополия. Монополистическая конкуренция»

Контролируемые компетенции (или их части):

-способностью использовать основы экономических знаний в различных сферах деятельности (ОК-3);

-способностью к коммуникации в устной и письменной формах на русском и иностранном языках для решения задач межличностного и межкультурного взаимодействия (ОК-4);

-способностью работать в коллективе, толерантно воспринимая социальные, этнические, конфессиональные и культурные различия (ОК-5);

-способностью к самоорганизации и самообразованию (ОК-7);

-способностью выбрать инструментальные средства для обработки экономических данных в соответствии с поставленной задачей, проанализировать результаты расчетов и обосновать полученные выводы (ОПК - 3);

-способностью собрать и проанализировать исходные данные, необходимые для расчета экономических и социально-экономических показателей, характеризующих деятельность хозяйствующих субъектов (ПК-1);

-способностью на основе описания экономических процессов и явлений строить стандартные теоретические и эконометрические модели, анализировать и содержательно интерпретировать полученные результаты (ПК-4)

Типовые задания

Вопросы для устного опроса

1. Чем определяется структура рынка? Почему важно знать структуру рынка? Какие критерии можно предложить для оценки той или иной структуры рынка?
2. Какие критерии рыночной структуры являются необходимыми и достаточными для классификации рынка как рынка совершенной конкуренции?
3. Какие методы ценообразования складываются в условиях рынка совершенной конкуренции? Каким образом они соотносятся с концепцией "справедливой цены"? Является ли цена, складывающаяся в условиях совершенной конкуренции, справедливой?
4. Является ли совершенно конкурентное равновесие эффективным? Как оценить и какова будет эффективность (неэффективность) других рыночных структур?
5. Препятствуют ли патенты, лицензии и авторские права конкуренции? И если да, должны ли такие ограничения конкуренции иметь место в экономике?
6. Почему монополист не может назначить любую цену и произвести любое количество товара, какое захочет?
7. Какие методы ценообразования можно рассматривать как наиболее "эффективные" с точки зрения монополиста?
8. Каковы общественные издержки несовершенной конкуренции и каким образом их можно уменьшить?
9. Является ли монополия "злом" или "благом" для общества? Кто выигрывает и кто проигрывает в результате установления монополии?
10. Всегда ли монополия приводит к X-неэффективности? В каких случаях монополия способствует техническому прогрессу?
11. Какие критерии общественной эффективности той или иной рыночной структуры используются в экономической теории? Назовите преимущества и недостатки каждого подхода.
12. Какие рыночные структуры в наибольшей степени присущи современной развитой экономике? Является ли преобладание той или иной структуры характерным только для каких-то отдельных отраслей экономики или это закономерное явление современной экономики в целом?
13. На рынках каких товаров преобладает монополистическая конкуренция? Почему?
14. Почему ценовая конкуренция малоэффективна в условиях рынков с дифференциацией продукта? Каким образом можно было бы повысить значимость ценовой конкуренции в таких условиях?
15. Применим ли критерий Калдора—Хикса для оценки эффективности принятия решения в условиях монополистической конкуренции?
16. Характеризуется ли монополистическая конкуренция ограничением конкуренции? Почему "да" или почему "нет"? В каком случае мы можем говорить о преобладании конкуренции, а в каких — о

преобладании монополии при исследовании монополистической конкуренции?

17. Можно ли утверждать, что высокие расходы на рекламу тормозят развитие производства?

Критерии оценки:

2 балла выставляется студенту, который обладает основами экономических знаний в управленческой деятельности, владеет технологией принятия организационно-управленческих решений исчерпывающе, грамотно и логически стройно излагает материал, четко формулирует основные понятия, приводит соответствующие примеры, уверенно владеет материалом.

1 балл выставляется студенту, который знает основные теоретические положения изучаемой темы, при ответах допускает малосущественные погрешности, искажения логической последовательности при изложении материала, неточную аргументацию теоретических положений, испытывает затруднения при ответе на дополнительные вопросы.

Контрольная работа

Вариант 1

1. Производство столов в городе монополизировано компанией "Иванов и сыновья". Какую цену назначает компания, если ее общие издержки по производству столов $ТС = 10 + Q$, где Q — объем выпуска, тыс. шт., а эластичность спроса по цене на столы равна 5?

2. Известно, что рынок бензина в стране находится в условиях совершенной конкуренции. Спрос на бензин описывается уравнением $Q_d = 200 - 20P$, где Q_d — количество покупаемого бензина, тыс. галлонов, P — цена 1 галлона бензина, тугрики. Средние издержки типичной бензоколонки равняются следующему выражению:
 $AC = 5 + (q - 5)^2$.

Какое число бензоколонок действует в отрасли в долгосрочной перспективе?

Вариант 2

1. Фирма "Рога и копыта" производит бижутерию (тыс. штук в год) и действует на рынке монополистической конкуренции. Предельный доход этой фирмы описывается формулой $MR = 20 - 2Q$, ее предельные издержки в долгосрочном периоде (на возрастающем участке) — формулой $MC = 3Q - 10$. Если минимальное значение долгосрочных средних издержек (AC) составляет 11, то каков будет избыток производственных мощностей у этой фирмы?

2. Выделите основные черты сходства и отличия рынка монополистической конкуренции по отношению к рынкам совершенной конкуренции и чистой монополии.

Критерии оценки (баллов):

Баллы «2» выставляется студенту, который правильно выполняет все задания, грамотно и логически стройно излагает учебный материал, успешно применяет теоретические знания по раскрываемым вопросам.

Баллы «1» выставляется студенту, который не совсем твердо владеет материалом, при ответах допускает малосущественные погрешности, искажения логической последовательности, неточную аргументацию теоретических положений испытывает затруднения при раскрытии ряда вопросов.

Примерный перечень тем рефератов

1. Кардиналистский подход к определению полезности.
2. Ординалистский подход к определению полезности.
3. Потребительский максимум на карте кривых безразличия.
4. Модификация условий действия рынка на современном этапе социально-экономического развития.
5. Внезаконный рынок в современной России.
6. Пациентная стратегия конкурентной борьбы на рынках монополистической конкуренции.
7. Преимущество первого хода в условиях олигополии.
8. Ценовая дискриминация: плюсы и минусы.

Критерии оценки (баллов):

Баллы «5» выставляется студенту, который прочно усвоил программный материал в полном объеме, исчерпывающе, грамотно и логически стройно его излагает, четко формулирует основные понятия, приводит соответствующие примеры, уверенно владеет материалом.

Баллы «4» выставляется студенту, который твердо усвоил программный материал, грамотно и по существу излагает его без существенных ошибок, правильно применяет теоретические положения при решении конкретных задач, с небольшими погрешностями приводит формулировки определений, по ходу изложения допускает небольшие пробелы, не искажающие содержания ответа.

Баллы «3» выставляется студенту, который не совсем твердо владеет программным материалом, знает основные теоретические положения изучаемой темы, при ответах допускает малосущественные погрешности, искажения логической последовательности при изложении материала, неточную аргументацию теоретических положений, испытывает затруднения при ответе на дополнительные вопросы.

Баллы «2» выставляется студенту, имеющему серьезные пробелы в знании учебного материала, допускающему принципиальные ошибки при ответе на вопросы.

Тестовые вопросы по теме, используемые для промежуточного контроля знаний по дисциплине, представлены в соответствующем разделе фонда оценочных средств.

Тема 7. «Типы рыночных структур: несовершенная конкуренция. Антимонопольное законодательство. Олигополия. Другие формы несовершенной конкуренции. Антимонопольное регулирование»

Контролируемые компетенции (или их части):

-способностью использовать основы экономических знаний в различных сферах деятельности (ОК-3);

-способностью к коммуникации в устной и письменной формах на русском и иностранном языках для решения задач межличностного и межкультурного взаимодействия (ОК-4);

-способностью к самоорганизации и самообразованию (ОК-7);

-способностью выбрать инструментальные средства для обработки экономических данных в соответствии с поставленной задачей, проанализировать результаты расчетов и обосновать полученные выводы (ОПК - 3);

-способностью собрать и проанализировать исходные данные, необходимые для расчета экономических и социально-экономических показателей, характеризующих деятельность хозяйствующих субъектов (ПК-1);

-способностью на основе описания экономических процессов и явлений строить стандартные теоретические и эконометрические модели, анализировать и содержательно интерпретировать полученные результаты (ПК-4)

Типовые задания

Вопросы для устного опроса

1. Всегда ли дуополия ведет к соглашению между фирмами? В каких случаях такое соглашение будет устойчивым и длительным, а в каких нет? Когда соглашение эффективно?
2. Почему неценовая конкуренция чаще всего встречается в олигополистических отраслях экономики? Получают ли в этом случае фирмы экономическую прибыль? Каковы могут быть источники такой прибыли?
3. Какие олигополистические структуры являются устойчивыми, а какие нет? Каковы критерии и условия стабильности равновесия в условиях олигополии?
4. Каким образом можно оценить эффективность олигополии и степень олигополистической зависимости на рынке? Всегда ли издержки олигополии превышают выгоды от нее?
5. Какие методы ценообразования применяют олигополисты? Каковы условия существования лидерства в ценах и ценовой дискриминации в условиях олигополии?
6. Каким образом формируются потребительский излишек и прибыль фирмы в результате процесса ценообразования в условиях олигополии?
7. Каким образом можно оценить эффективность рыночного обмена в условиях олигополистической взаимозависимости?
8. В каких случаях объем производства в отрасли будет выше. в условиях равновесия Курно, равновесия Бертрана или равновесия Штакельберга?
9. Возможно ли равновесие Курно (Бертрана, Штакельберга) для фирм, выпускающих дифференцированную продукцию (например, разные виды ручных часов)?
Какие условия при этом должны выполняться?
10. Совместима ли экономическая эффективность с рыночной ситуацией равновесия Курно, равновесия Бертрана и равновесия Штакельберга?
11. Каковы условия и ограничения ценовой дискриминации? Любая ли рыночная структура может привести к ценовой дискриминации?
12. Какие меры государственной политики применяются для регулирования олигополистического рынка? Всегда ли такое регулирование необходимо и выгодно с точки зрения общественного благосостояния?
13. Каковы критерии оценки эффективности государственного регулирования структуры рынка?
14. Какие меры государственного регулирования следует (или

не следует) применять в условиях равновесия Курно? равновесия Бертрана? равновесия Штакельберга?

15. В каких отраслях возможны дуопсония и монопсония? Следует ли государству регулировать подобные рыночные структуры? Если да, то каким образом? Если нет, то почему?

Критерии оценки:

2 балла выставляется студенту, который обладает основами экономических знаний в управленческой деятельности, владеет технологией принятия организационно-управленческих решений исчерпывающе, грамотно и логически стройно излагает материал, четко формулирует основные понятия, приводит соответствующие примеры, уверенно владеет материалом.

1 балл выставляется студенту, который знает основные теоретические положения изучаемой темы, при ответах допускает малосущественные погрешности, искажения логической последовательности при изложении материала, неточную аргументацию теоретических положений, испытывает затруднения при ответе на дополнительные вопросы.

Контрольная работа

Вариант 1

1. Исследование рынка спичек, находящегося в условиях дуополии, установило, что функции реагирования каждой фирмы — производителя спичек имеют следующий вид:

$$Y_1 = 100 - 2Y_2,$$

$$Y_2 = 100 - 2Y_1,$$

где Y_1 и Y_2 характеризуют объемы производства соответственно первой и второй фирм. Изобразите функции реагирования графически и вычислите пропорции раздела рынка между ними.

2. В отрасли действует 10 фирм. Предельные издержки каждой фирмы описываются формулой

$$MC = 100 - 30Q + Q^2.$$

Спрос на продукцию отрасли равен

$$P = 100 - Q,$$

где Q — объем производства отрасли, тыс. шт.;

P — цена единицы товара, руб.

Каков должен быть объем производства каждой фирмы, чтобы отрасль в долгосрочной перспективе находилась в состоянии равновесия?

Вариант 2

1. IBM является монополистом на рынке США в производстве персональных компьютеров пятого поколения. Внутренний спрос на компьютеры такого рода описывается уравнением

$$P_d = 10 - Q_d / 2,$$

где P_d — цена одного компьютера, тыс. долл.;

Q_d — количество продаваемых на внутреннем рынке компьютеров, млн. шт. в год.

Кроме того, IBM продает компьютеры на мировом рынке, где цена не зависит от количества продаваемых компьютеров и составляет 20 тыс. долл. за штуку. Предельные издержки производства компьютеров равны $MC = 10 + Q/10$, где Q — объем производства как на внутреннем, так и на мировом рынке. Каким образом IBM

должна распределить производство между внутренним и мировым рынками, чтобы получить максимальную совокупную прибыль?

2. Художник заключает договор с художественным салоном о продаже своих картин. Спрос на картины составляет

$$P = 100 - 2Q,$$

где P — цена, тыс. руб.;

Q — количество, шт.

Предельные издержки продажи одной картины равны 48 тыс руб. В соответствии с договором художник получает 20% общей выручки.

1) Какую цену установит художественный салон? Какое количество картин будет продано?

2) Согласится ли художник с данной ценой? Какую цену назначил бы художник, учитывая, что издержки по продаже несет только магазин?

3) Выгодна ли эта сделка с точки зрения общества? Почему?

Критерии оценки (баллов):

Баллы «2» выставляется студенту, который правильно выполняет все задания, грамотно и логически стройно излагает учебный материал, успешно применяет теоретические знания по раскрываемым вопросам.

Баллы «1» выставляется студенту, который не совсем твердо владеет материалом, при ответах допускает малосущественные погрешности, искажения логической последовательности, неточную аргументацию теоретических положений испытывает затруднения при раскрытии ряда вопросов.

Тестовые вопросы по теме, используемые для промежуточного контроля знаний по дисциплине, представлены в соответствующем разделе фонда оценочных средств.

Тема 8. «Общее равновесие и экономическая эффективность. Анализ общего равновесия. Эффективность производства. Общее равновесие и экономика благосостояния»

Контролируемые компетенции (или их части):

-способностью использовать основы экономических знаний в различных сферах деятельности (ОК-3);

-способностью к коммуникации в устной и письменной формах на русском и иностранном языках для решения задач межличностного и межкультурного взаимодействия (ОК-4);

-способностью к самоорганизации и самообразованию (ОК-7);

-способностью выбрать инструментальные средства для обработки экономических данных в соответствии с поставленной задачей, проанализировать результаты расчетов и обосновать полученные выводы (ОПК - 3);

-способностью собрать и проанализировать исходные данные, необходимые для расчета экономических и социально-экономических показателей, характеризующих деятельность хозяйствующих субъектов (ПК-1);

-способностью на основе описания экономических процессов и явлений строить стандартные теоретические и эконометрические модели,

анализировать и содержательно интерпретировать полученные результаты (ПК-4)

Типовые задания

Вопросы для устного опроса

1. Что такое эффект обратной связи? Какова его роль в рыночной экономике?
2. Каковы достоинства и недостатки модели рыночного социализма?
3. Каким образом участники обмена двух товаров в модели Эджуорта достигают Парето-эффективного распределения?
4. Покажите, как действие конкурентных рынков товаров X и Y позволяет одновременно достичь и эффективного размещения ресурсов, и эффективного распределения товаров в экономике.
5. Как соотносятся эффективность и справедливость политики государства?
6. Охарактеризуйте основные модели, на обобщении которых построена экономика Робинзона Крузо (модель максимизации прибыли в краткосрочном периоде и спроса на труд, модель предложения труда).
7. Как повлияет на общественное благосостояние включение страны в систему международной торговли (покажите с использованием модели)?
8. Перечислите основные препятствия для достижения Парето-эффективного размещения ресурсов и распределения благ, существующие в реальной экономике.
9. Всегда ли государственное регулирование рынка частного товара, где отсутствуют внешние эффекты и монопольная власть, препятствует достижению экономической эффективности?

Критерии оценки:

2 балла выставляется студенту, который обладает основами экономических знаний в управленческой деятельности, владеет технологией принятия организационно-управленческих решений исчерпывающе, грамотно и логически стройно излагает материал, четко формулирует основные понятия, приводит соответствующие примеры, уверенно владеет материалом.

1 балл выставляется студенту, который знает основные теоретические положения изучаемой темы, при ответах допускает малозначительные погрешности, искажения логической последовательности при изложении материала, неточную аргументацию теоретических положений, испытывает затруднения при ответе на дополнительные вопросы.

Контрольная работа

Вариант 1

1. Иван Иванович и Петр Петрович делят между собой 20 кг яблок и 30 кг груш. Функция полезности Ивана Ивановича $U(x, y) = XY$, функция полезности Петра Петровича — $U(x, y) = XY^2$, где X — количество яблок, кг; Y — количество груш, кг. Постройте (хотя бы приблизительно) кривую контрактов и кривую возможных полезностей.
2. Ограниченное число ресурсов (капитала — 50 единиц; труда — 100 единиц) распределяется между производством продуктов А и В. Зависимость выпуска продукта А от объема использования

труда и капитала описывается производственной функцией $Q = k_0 \cdot B^{\alpha} L^{\beta}$, зависимость выпуска продукта $B - Q_B = k_0 \cdot 2L^{\alpha}$. Постройте (минимум по трем точкам) кривую производственных контрактов.

Вариант 2

1. Функции полезности двух потребителей, участвующих в распределении двух благ X и Y , задаются формулами: $U_1 = XY$ и $U_2 = X + Y$. Количество товара X , распределяемое между этими потребителями, составляет 10 шт., количество товара Y — 20 шт. Первоначально цены товаров: X — 2 доллара за шт.; Y — 3 доллара за штуку. Первоначальное распределение благ между потребителями таково, что первый потребитель имеет 5 штук товара X и 12 штук товара Y ; второй соответственно 5 шт. товара X и 8 шт. товара Y . Определите, будет ли первоначальный набор оптимальным по Парето. В каком направлении должны меняться цены товаров, чтобы распределение благ изменялось в направлении Парето-оптимального?

2. Рассмотрим экономику Робинзона Крузо, располагающего трудом в объеме 450 часов в месяц. Робинзон Крузо производит два товара — картофель и рыбу.

Объем производства картофеля зависит от объема использования труда как $X = (L_x)^{1/2}$, объем производства рыбы — от объема использования труда как $Y = (L_y)^{1/2}$, где X — количество картофеля, в кг, Y — количество рыбы, в кг, L_x — труд, затраченный на выращивание картофеля, L_y — труд, затраченный на ловлю рыбы.

Функция полезности Робинзона Крузо $U(X, Y) = XY$.

а) Найдите оптимальное распределение времени между производством рыбы и картофеля, если Робинзон Крузо лишен контактов с мировой экономикой.

б) Ответьте на вопрос а) при условии, что Робинзон Крузо может продавать и покупать на мировом рынке неограниченное количество картофеля и рыбы по цене: картофель — 0,5 долл. за килограмм, рыба — 1,5 долл. за килограмм. Получает ли Робинзон Крузо выигреш от участия в международной торговле?

Критерии оценки (баллов):

Баллы «2» выставляется студенту, который правильно выполняет все задания, грамотно и логически стройно излагает учебный материал, успешно применяет теоретические знания по раскрываемым вопросам.

Баллы «1» выставляется студенту, который не совсем твердо владеет материалом, при ответах допускает малосущественные погрешности, искажения логической последовательности, неточную аргументацию теоретических положений испытывает затруднения при раскрытии ряда вопросов.

Тестовые вопросы по теме, используемые для промежуточного контроля знаний по дисциплине, представлены в соответствующем разделе фонда оценочных средств.

Тема 9. «Рынок капитала. Прибыль и процент. Формирование стратегии отдельной фирмы»

Контролируемые компетенции (или их части):

-способностью использовать основы экономических знаний в различных сферах деятельности (ОК-3);

-способностью к коммуникации в устной и письменной формах на русском и иностранном языках для решения задач межличностного и межкультурного взаимодействия (ОК-4);

-способностью к самоорганизации и самообразованию (ОК-7);

-способностью выбрать инструментальные средства для обработки экономических данных в соответствии с поставленной задачей, проанализировать результаты расчетов и обосновать полученные выводы (ОПК - 3);

-способностью собрать и проанализировать исходные данные, необходимые для расчета экономических и социально-экономических показателей, характеризующих деятельность хозяйствующих субъектов (ПК-1);

-способностью на основе описания экономических процессов и явлений строить стандартные теоретические и эконометрические модели, анализировать и содержательно интерпретировать полученные результаты (ПК-4)

Типовые задания

Вопросы для устного опроса

1. Можно ли с уверенностью предсказать, как изменятся объем текущего потребления и объем сбережений домохозяйства со снижением реальной ставки процента?
2. Каким образом концепция сегодняшней ценности (present value) связана с основополагающим в экономике принципом учета альтернативных издержек?
3. "Поскольку инвестиции моей фирмы осуществляются за счет прибыли (путем самофинансирования), мне безразлично, какова ставка ссудного процента". Проанализируйте это утверждение с точки зрения экономической теории.
4. Каким образом избранная фирмой политика амортизации влияет на ее спрос на капитал?
5. Можно ли объяснить состояние инвестиционной активности в России с точки зрения концепции сегодняшней стоимости?
6. Покажите, как соотносятся понятия сегодняшней стоимости (present value), чистой сегодняшней стоимости (net present value), ставки дисконтирования (discounting rate), коэффициента дисконтирования, внутренней нормы окупаемости инвестиций (internal rate of return) и срока окупаемости инвестиций.
7. "Какой бы ни была величина налога на землевладельцев, они заставят уплатить за него арендаторов, повышая ставку ренты. Следовательно, благосостоянию землевладельцев ничто не угрожает". Обсудите это утверждение с позиций экономической теории.
8. Каковы экономические функции земельной ренты? Как повлияло бы на экономическую жизнь: а) законодательное ограничение уровня ренты; б) полная национализация земельной ренты; в) запрещение рентных платежей
9. Влияет ли преобладание той или иной формы собственности на землю на величину арендной платы и цену земли? Как соотносятся в этом вопросе экономическая теория и российская практика?
10. Что такое капитализированная стоимость? Может ли цена

земли определяться ее капитализированной стоимостью?

11. Очертите минимальные и максимальные границы государственного регулирования в области аграрной политики. Как с этих позиций можно оценить текущую ситуацию в России?

Критерии оценки:

2 балла выставляется студенту, который обладает основами экономических знаний в управленческой деятельности, владеет технологией принятия организационно-управленческих решений исчерпывающе, грамотно и логически стройно излагает материал, четко формулирует основные понятия, приводит соответствующие примеры, уверенно владеет материалом.

1 балл выставляется студенту, который знает основные теоретические положения изучаемой темы, при ответах допускает малозначительные погрешности, искажения логической последовательности при изложении материала, неточную аргументацию теоретических положений, испытывает затруднения при ответе на дополнительные вопросы.

Контрольная работа

Вариант 1

1. Функция полезности домохозяйства описывается формулой

$$U(C_1, C_2) = C_1 \times C_2,$$

где C_1 — потребление в текущем году;

C_2 — потребление в будущем году.

Доход домохозяйства в текущем году составляет 20 тыс. долл.,

а в будущем году он составит 10 тыс. долл. Ставка процента равна

5%. Найдите объем потребительских расходов и сбережений домохозяйства

в текущем и будущем году. Как изменится поведение

домохозяйства, если ставка процента возрастет до 25%?

2. В 1992 г. самый высокий процент по рублевым вкладам

обещал своим клиентам коммерческий банк "Империал" — 600%) Какова была

реальная ставка процента, которую получили вкладчики

банка "Империал"?

Вариант 2

1. Некий господин просит у вас деньги в долг, предлагая следующие

условия: и он, и его наследники, и наследники его наследников

и т. д. будут платить вам, вашим наследникам и наследникам

ваших наследников по 400 долларов ежегодно. Какова максимальная

сумма, которую вы были бы готовы предоставить этому господину

в долг, если ставка банковского процента по валютным вкладам

постоянна и составляет 10% годовых?

2. Спрос на землю описывается уравнением

$$Q = 100 - 2R,$$

где Q — площадь используемой земли;

R — ставка ренты (в млн. рублей за гектар).

Какова будет равновесная ставка ренты, если площадь доступных

земельных угодий составляет 90 гектаров? Какова будет цена

одного гектара земли, если ставка банковского процента составляет

120%? Государство устанавливает максимальный уровень ренты на

уровне 3 млн. руб. за гектар. Как эта мера отразится на благосостоянии

общества?

Критерии оценки (баллов):

Баллы «2» выставляется студенту, который правильно выполняет все задания, грамотно и логически стройно излагает учебный материал, успешно применяет теоретические знания по раскрываемым вопросам.

Баллы «1» выставляется студенту, который не совсем твердо владеет материалом, при ответах допускает малосущественные погрешности, искажения логической последовательности, неточную аргументацию теоретических положений испытывает затруднения при раскрытии ряда вопросов.

Тестовые вопросы по теме, используемые для промежуточного контроля знаний по дисциплине, представлены в соответствующем разделе фонда оценочных средств.

Тема 10. «Рынок труда. Монопсония на рынке труда. Рынок природных ресурсов. Рента, арендная плата и цена земли. Невозобновляемые ресурсы»
Контролируемые компетенции (или их части):

-способностью использовать основы экономических знаний в различных сферах деятельности (ОК-3);

-способностью к коммуникации в устной и письменной формах на русском и иностранном языках для решения задач межличностного и межкультурного взаимодействия (ОК-4);

-способностью к самоорганизации и самообразованию (ОК-7);

-способностью выбрать инструментальные средства для обработки экономических данных в соответствии с поставленной задачей, проанализировать результаты расчетов и обосновать полученные выводы (ОПК - 3);

-способностью собрать и проанализировать исходные данные, необходимые для расчета экономических и социально-экономических показателей, характеризующих деятельность хозяйствующих субъектов (ПК-1);

-способностью на основе описания экономических процессов и явлений строить стандартные теоретические и эконометрические модели, анализировать и содержательно интерпретировать полученные результаты (ПК-4)

Типовые задания

Вопросы для устного опроса

1. Почему рынок ресурсов и ценообразование на нем нельзя анализировать точно так же, как рынки любых других товаров? Почему ценообразование на рынке ресурсов выделяется в отдельную проблему микроэкономического анализа?

2. Как паушальное (аккордное), т. е. не зависящее от размера дохода (фиксированное), и пропорциональное налогообложение повлияют на индивидуальное предложение труда (проанализируйте проблему, учитывая действие эффекта дохода и эффекта замещения, их влияние на рациональный выбор)? Приведет ли паушальное (аккордное) налогообложение к сокращению индивидуального предложения труда? А прогрессивный подоходный налог? Почему?

3. В последнее время все чаще звучит требование индексации заработной платы работников бюджетной сферы, пенсий, пособий. Какие принципы лежат в основе предлагаемой системы индексации?

Обсудите их состоятельность и возможные последствия индексации с точки зрения экономической теории.

4. Как рост производительности труда в одной из отраслей экономики повлияет на заработную плату в этой отрасли? В других отраслях? Проанализируйте все возможные последствия с точки зрения теории рынка ресурсов и поведения фирмы.

5. Как международные различия в редкости ресурсов влияют на цены ресурсов в разных странах? На перспективы развития технологии? Происходит ли сглаживание или усугубление международных различий в уровнях цен на ресурсы?

6. Какая зависимость существует между структурой рынка труда, объемом занятости и платой за труд? Может ли государство косвенно влиять на занятость без привлечения высвобождающихся работников на государственные предприятия?

7. Какие аргументы можно привести "за" и "против" профсоюзного движения? Применимы ли они к анализу профсоюзного движения в современной России?

8. В 1933 г., в период самого глубокого за всю историю США кризиса, названного Великой депрессией, президент Ф. Д. Рузвельт предпринял неординарный шаг: Законом о восстановлении национальной промышленности запрещалось любое преследование деятельности профсоюзов, в том числе дискриминация членов профсоюзов при приеме на работу. Закон о восстановлении национальной промышленности известен с тех пор как "Хартия вольностей рабочего класса Америки". Как вы считаете, каковы были ближайшие и долгосрочные последствия решения президента Рузвельта? Способствовало ли оно или затруднило выход экономики США из кризиса?

9. В Екатеринбурге закрывается завод, производивший военную технику. Главный инженер Петров вот уже полгода не может найти новое место, потому что слишком много высококвалифицированных специалистов его профиля высвободилось в результате конверсии. Рабочий Иванов ждал месяц, пока откроется строительный кооператив, где заработок его удовлетворяет Нормировщица Сидорова решила, что для нее лучше получать пособие по безработице и вести жизнь домохозяйки. Вообще в Екатеринбурге трудно найти работу из-за сокращения производства в тяжелой промышленности. О каких формах безработицы идет речь в этом примере?

В каких случаях следует считать безработицу добровольной, а в каких — вынужденной? Какая из известных вам форм безработицы в ближайшие годы останется проблемой номер один для экономической политики России?

10. Абсолютное равенство не стимулирует трудовые усилия членов общества. Поэтому чем выше коэффициент Джини, тем сильнее побудительные мотивы к труду. Обсудите это утверждение.

11. Какое влияние на коэффициент Джини оказывает подоходный налог (пропорциональный, прогрессивный, регрессивный)? Косвенные налоги? Система бесплатного образования?

Критерии оценки:

2 балла выставляется студенту, который обладает основами экономических знаний в управленческой деятельности, владеет технологией принятия

организационно-управленческих решений исчерпывающе, грамотно и логически стройно излагает материал, четко формулирует основные понятия, приводит соответствующие примеры, уверенно владеет материалом.

1 балл выставляется студенту, который знает основные теоретические положения изучаемой темы, при ответах допускает малосущественные погрешности, искажения логической последовательности при изложении материала, неточную аргументацию теоретических положений, испытывает затруднения при ответе на дополнительные вопросы.

Контрольная работа

Вариант 1

1. Кафе требуются разнорабочие. Спрос на труд описывается уравнением $L = 10 - 0,2w$, где L — число нанятых, w — часовая заработная плата. На объявление о найме откликнулись 7 человек. Двое из них готовы работать при оплате не менее 40 руб./час; двое — не менее 25 руб./час; двое — не менее 20 руб./час; один готов на оплату от 15 руб./час.

а) Сколько разнорабочих будет нанято и при каком уровне оплаты?

б) Государство законодательно устанавливает минимальный уровень часовой оплаты 40 руб./час. Сколько рабочих наймет кафе в этом случае?

2. Если фермер не применяет удобрений, он может собрать 25 бушелей кукурузы с акра. Известно, что предельный продукт удобрений равен $MP = 1 - 0,01B$, где B — объем использования удобрений (в килограммах). Постройте функцию спроса фермера на удобрения, если цена кукурузы — 4 доллара за бушель.

Вариант 2

1. Пусть производственная функция фирмы в краткосрочном периоде имеет вид $Q = 5\,000 L^{1/2}$, где L — объем использования труда в час. Фирма действует на конкурентном рынке, цена единицы продукции 2 доллара.

а) Сколько труда будет использовать фирма при уровне заработной платы 10 долларов в час? 5 долларов в час? 2 доллара в час? Составьте функцию спроса фирмы на труд.

б) Предположим, что часовая заработная плата — 10 долларов. Сколько продукции фирма будет производить при рыночной цене 1 доллар, 2 доллара, 5 долларов? Составьте функцию предложения фирмы.

2. Функция полезности потребителя (зависимость уровня полезности от числа часов досуга и объема дохода) описывается формулой $U(I, L_s) = I - (10 - L_s)^2$,

где U — уровень полезности;

I — уровень дохода в день;

L_s — число часов досуга в день, не превышающее 16.

Единственным источником дохода потребителя является доход от продажи труда.

а) Найдите функцию индивидуального предложения труда.

б) При какой ставке заработной платы потребитель полностью откажется от досуга? Какой доход при этом он будет получать?

в) Сколько часов в день будет работать потребитель, не получая никакого вознаграждения за свой труд? Чему при этом будет равен уровень полезности, которого от достигнет?

Критерии оценки (баллов):

Баллы «2» выставляется студенту, который правильно выполняет все задания, грамотно и логически стройно излагает учебный материал, успешно применяет теоретические знания по раскрываемым вопросам.

Баллы «1» выставляется студенту, который не совсем твердо владеет материалом, при ответах допускает малосущественные погрешности, искажения логической последовательности, неточную аргументацию теоретических положений испытывает затруднения при раскрытии ряда вопросов.

**Фонд тестовых заданий,
представленных в темах (модульных единицах) 1 – 5
(для студентов очной и заочной форм обучения)**

Выберите один правильный вариант

Тема 1. «Предмет и метод микроэкономики. Ограниченность ресурсов. Кривая производственных возможностей»

Термин "экономикс" получил всеобщее признание после того, как был употреблен в заглавии труда:

Жана-Батиста Сэя,
+ Альфреда Маршалла,
Джона Стюарта Милля,
Джона Мейнарда Кейнса.

Макроэкономика определяется как область экономической теории, изучающая:

роль государства в экономике,
глобальные тенденции экономического развития человечества,
+ процессы, происходящие в национальной экономике, взятой в целом,
те же проблемы, что и политическая экономия в первоначальном понимании этого термина.

Н. Д. Кондратьев не стал лауреатом Нобелевской премии по экономике, потому что:

+ Нобелевские премии посмертно не присуждают,
экономисты Запада считают концепцию "длинных волн" ошибочной,
Нобелевские премии дают только за эконометрические труды,
советские экономисты не выдвигали его в число соискателей Нобелевской премии, поскольку он был репрессирован.

Замечено, что наиболее крупные экономисты делали свои открытия, опираясь на материал той страны, в которой они жили. Это объясняется, в первую очередь, тем, что:

каждый крупный ученый, как правило, патриот своей страны,
в те времена средства сообщения между странами были недостаточно развиты,
в данных странах было больше проблем, которые требовалось решать,
+ в своей стране экономист сталкивался со всем множеством фактов реальной жизни и мог выбрать из них существенные для своего открытия.

Что из приведенного списка не является моделью:

+ торговля на Нью-Йоркской фондовой бирже,

иерархия потребностей,
концепция экономического человека,
валовой внутренний продукт?

Понятие метода науки включает в себя:

+ способы оптимального применения всей совокупности познавательных средств,
структуру предмета,
набор фактических данных,
мировоззренческие установки ученого.

"Шокотерапия" Е. Гайдара опиралась на теорию:

кейнсианства,
рациональных ожиданий,
общественного выбора,
+монетаризма.

Разделить политическую экономию на четыре раздела — исследование сфер производства, распределение, обмен и потребление— предложил:

Давид Рикардо,
+Джеймс Милль,
Карл Маркс,
Джон Стюарт Милль.

Термин "политическая экономия" появился в:

+1615 г.,
1867 г.,
1776 г.,
1890 г.

Потребление нефти в США с 1970 по 1974 г., в период "нефтяного шока", выросло с 14,7 млн. баррелей почти в 2 раза. Следовательно, существует положительная связь между ценой нефти и ее потреблением. Какая логическая ошибка допущена в этом утверждении:

нет ошибки,
причины и следствия,
+при прочих равных условиях,
композиции?

Выберите правильный ответ

Что из приведенного списка нельзя отнести к институтам:

обычай дарообмена,
кооперативные предприятия,
+МГУ,
министерство финансов?

Какое из утверждений не истинно применительно к модели:

модель состоит из нескольких реалистичных предположений,
модель строится на основе абстракции,
на основе модели возможно дать представление будущего,
+модель полезна тогда, когда ее переменные поддаются прямому измерению?

Главной задачей экономической науки является установление законов, которые управляют распределением общественного богатства, считал:

Карл Маркс,
Джон Стюарт Милль,
+Давид Рикардо,

Альфред Маршалл.

К посткейнсианской школе можно отнести такую плеяду ученых, как:

Харрод, Домар, Хансен;

+Робинсон, Сраффа, Калдор;

Фридмен, Хайек, Мельтцер;

Веблен, Митчелл, Коммонс.

Микроэкономика может быть определена как область экономической науки, которая изучает:

+экономическое поведение отдельных групп потребителей, фирм и собственников ресурсов,

экономическое поведение отдельных фирм,

отношения между отдельными представителями разных классов,

то, как экономисту использовать микрокомпьютеры.

Дж. М. Кейнс не был удостоен Нобелевской премии по экономике, потому что:

теория Дж. М. Кейнса приобрела популярность только после его смерти,

+Нобелевские премии по экономике стали присуждать уже после смерти Кейнса;

Нобелевские премии присуждают только за микроэкономические исследования,

Дж. М. Кейнс был богат, и потому он отказался от денежной премии.

Основное значение экономической науки сегодня в том, что она:

помогает предпринимателям вести успешный бизнес,

дает ученым возможность реализовать свои способности,

+показывает пути наилучшей организации общественного

устройства с точки зрения удовлетворения потребностей людей,

раскрывает человеку истинные мотивы его поведения.

"Все богатые и развитые страны Запада в 80—90-е гг. используют в экономической политике рекомендации неоклассической экономической теории. Россия стремится стать богатой и развитой страной. Поэтому для подъема экономики надо использовать неоклассические методы". Это высказывание:

истинно,

+ложно, так как используется неполная индукция;

ложно, так как сделана подмена тезиса,

ложно, так как в качестве аргумента используется положение,

само нуждающееся в доказательстве.

Какая из перечисленных задач является основной для экономической системы:

определить технические условия производства,

ликвидировать инфляцию и безработицу,

установить справедливое общественное устройство,

+скоординировать действия отдельных экономических субъектов?

Качество экономической модели определяется главным образом тем, насколько:

+точен прогноз, составленный на ее основе,

много реалистических предпосылок в ней содержится,

легко ее верифицировать (проверить),

много уравнений она содержит.

Полное использование всех ресурсов на кривой производственных возможностей показывает любая:

точка, лежащая вне кривой производственных возможностей;

точка, лежащая внутри кривой производственных возможностей;

+точка, лежащая на кривой производственных возможностей;

точка, лежащая на кривой производственных возможностей, в которой достигается наиболее полное удовлетворение потребностей членов общества.

Для студентов альтернативную ценность обучения в университете отражает:

размер стипендии;

+максимальный заработок, который можно получать, бросив учебу;

затраты государства на образование среднестатистического специалиста;

затраты родителей на содержание студента.

Характеристиками экономического блага выступают:

способность удовлетворять потребность;

редкость;

ценность;

+верно все указанное.

Какое из перечисленных крылатых выражений характеризует проблему определения ценности экономических благ:

"Экономист — человек, у которого ничего нет, но который может дать совет, как потерять то, что у вас есть";

"Если хочешь сделать человека счастливым, не добавляй ему вещей, а убавляй желания";

"Семеро одного не ждут";

+ "Чем меньше женщину мы любим, тем легче нравимся мы ей"?

Укажите среди пар экономических целей противоречивую:

социально-экономическая стабильность и экономический рост;

+ускорение экономического роста и охрана окружающей среды;

социально-экономическая стабильность и полная занятость;

экономический рост и ускорение НТП.

По мнению американского институционалиста Дж. К. Гэлбрейта, причиной "революции управляющих" является рост значимости такого ресурса, как

труд,

капитал,

предпринимательство,

+информация.

Выберите правильный ответ

Что из следующего перечня является неэкономическим благом:

подводная лодка;

досуг и развлечения;

+энергия ветра;

знания?

Классовая принадлежность отличается от кастовой тем, что она:

не может быть изменена;

приобретается от рождения;

+не закреплена законом и традицией;

связана с профессиональным разделением труда.

Экономическая система решает следующие вопросы:

что, где, для кого;

+что, как, для кого и каков темп роста;

когда, почему, где и кто;

каковы причины безработицы и инфляции.

Какой из приведенных списков факторов производства точнее:

земля, труд, капитал, рабочая сила, управление;

земля, труд, средства производства, технология, предпринимательство, управление;

ресурсы, технология, предпринимательство;

+земля, труд, капитал, технология, информация, предпринимательство?

Закон возрастания альтернативных издержек действует, если кривая производственных возможностей имеет:

+выпуклую форму,

форму прямой;

вогнутую форму;

любую форму

Проблема редкости может быть решена, если:

люди смогут отказаться от конкуренции в пользу сотрудничества;

будут открыты практически неисчерпаемые источники энергии;

все страны мира станут постиндустриальными обществами;

+все сказанное неверно.

Неразработанное нефтяное месторождение может служить примером:

+естественных ресурсов;

капитала;

земли;

рынка.

Студент располагает двумя вечерами для подготовки к тестированию по экономической теории и высшей математике.

Имеются два варианта распределения оценок (по 100-балльной шкале):

	Баллы по экономической теории	Баллы по высшей математике
А	83	68
Б	70	72

Альтернативные издержки повышения оценки по высшей математике с 68 до 72 баллов, выраженные в баллах по экономической теории, равны:

70 баллам;

83 баллам;

68 баллам;

+13 баллам.

Предположим, что все ресурсы в экономической системе используются таким образом, что наращивать производство одного продукта можно только сокращая производство другого. Экономист назовет такую ситуацию:

+эффективной,

неэффективной;

административно-командной системой,

экономическим кризисом.

Тема 2. «Спрос, предложение, их факторы и детерминанты Многообразие форм рыночного равновесия. Эластичность спроса и предложения»

Что из перечисленного, как правило, не будет влиять на предложение услуг рэкетиров, обещающих предпринимателю защиту в обмен на регулярную выплату "дани":

+цены на героин;

уровень преступности в районе;

стоимость занятий в спортклубе "Умелые руки" по отработке приемов каратэ;

степень коррумпированности работников правоохранительных органов?

В романе Р. Л. Стивенсона "Остров сокровищ" доказывается, что карта острова сокровищ и сундуки с пиастрами:

взаимодополняемые блага;

блага-субституты;

+блага, друг с другом не связанные;

не являются экономическими благами.

Какие блага из перечисленных не являются субститутами:

героин и марихуана;

+газета и туалетная бумага;

киносериалы "Санта-Барбара" и "Богатые тоже плачут";

учебники "Экономикс" К. Макконнелла, С. Брю и "Экономика" С Фишера, Р. Дорнбуша и Р. Шмалензи?

В какой отрасли производства из перечисленных наиболее высоки трансакционные издержки:

содержание публичного дома;

судостроение;

хлебобулочное производство;

+деятельность по строительству финансовых пирамид?

Излишек производителя:

делится поровну между всеми производителями;

+получают производители с самыми низкими издержками;

получают производители с самыми высокими издержками;

все перечисленное ошибочно.

Если на Землю будет падать манна небесная, то это приведет к:

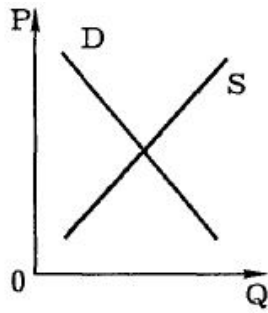
повышению эластичности спроса на билеты в театр;

+снижению эластичности предложения труда;

сдвигу влево кривой спроса на "Книгу о вкусной и здоровой пище";

все предыдущее ошибочно.

Если спрос и предложение описываются таким графиком, то налог с продаж:



большей частью ляжет на потребителя;

+поровну распределится между производителем и потребителем;

большей частью ляжет на производителя,
информации недостаточно.

Что из перечисленного не относится к омертвленным затратам:

взятки работников торговли;

стояние в очереди у магазина;

+свободное от стояния в очередях время, которое нечем занять ("убитое время");

расходы на поездку в дальний магазин за дефицитом?

Равновесие спроса и предложения с учетом фактора времени впервые было исследовано:

Е. Бем-Баверком;

+А. Маршаллом;

П. Самуэльсоном;

Дж. Хиксом.

"Приключения Шерлока Холмса" А. Конан-Дойля и "Богатство народов" А. Смита имеют коэффициент перекрестной эластичности:

близкий к 1;

с отрицательным знаком;

стремящийся к бесконечности;

+близкий к 0.

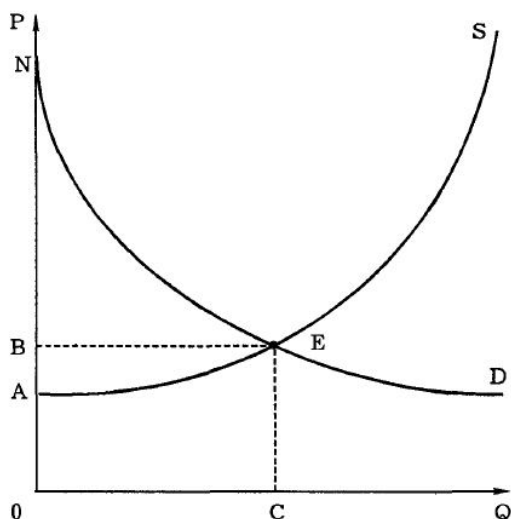
Выгоде потребителя соответствует площадь фигуры:

NEC0;

AEC0;

+NBE;

BEA.



Какое крылатое выражение из перечисленных характеризует экономические блага-субституты:

"Париж стоит мессы";

"Пьян да умен — два угодя в нем";

+ "Полцарства за коня!";

"Не было бы счастья, да несчастье помогло"?

Если бы эластичность спроса на утюги была нулевой, это означало бы, что:

по имеющимся ценам можно продать любое количество утюгов;

+ данное количество утюгов будет куплено по сколь угодно высоким ценам;

потребность в товаре полностью насыщена;

потребители не согласятся ни на какие изменения в объемах и ценах утюгов.

Спрос на благо неэластичен по цене, если ценовая эластичность спроса:

больше 2,

больше 1, но меньше 2;

+ меньше 1;

меньше 0.

Введение налога на единицу продукции означает, что тяжесть налогового бремени несут:

производители;

потребители;

+ и производители, и потребители;

чиновники, которые его собирают.

Если спрос на жевательную резинку эластичен по цене, то уменьшение цены на нее приведет к:

росту расходов населения на жевательную резинку;

снижению расходов населения на жевательную резинку;

+ повышению спроса на жевательную резинку;

снижению спроса на продукты питания.

Перекрестная эластичность спроса характеризует реакцию:

цены одного товара на изменение цены другого товара;

+ величины спроса одного товара на изменение цены другого товара;

цены одного товара на изменение предложения другого блага;

величины спроса одного товара на изменение спроса на другое благо.

Закон предложения выражает:

обратную связь между ценой и количеством продаваемого товара;

+ прямую связь между ценой и количеством продаваемого товара;

связь между эластичными и неэластичными товарами;

меру эластичности каждого товара.

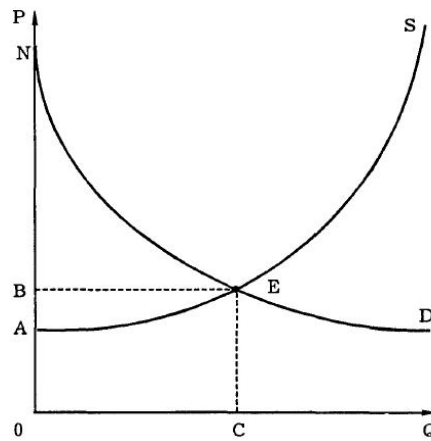
Излишкам производителя соответствует площадь фигуры:

NEC0;

+ ABE;

NBE;

BEC0.



Категория транзакционных издержек выдвинута:

маржиналистами;

марксистами;

+ сторонниками теории прав собственности;

сторонниками теории общественного выбора.

Излишек потребителя — это сумма денег:

которая не нужна потребителю;

которую государство забирает у потребителя при помощи налогов;

+ которую выигрывает потребитель из-за разницы между ценой, которую он готов уплатить, и рыночной ценой;

которую потребитель желает отдать тем фирмам-производителям, у которых наиболее высококачественная продукция.

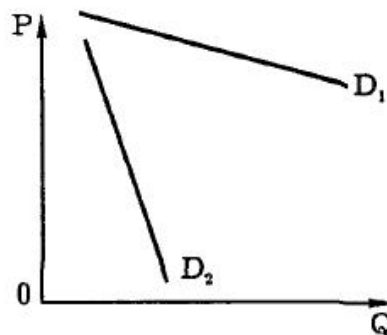
Кривые спроса на какие два блага здесь изображены:

теннисные ракетки и теннисные мячи;

книга Чейза "Лучше бы я остался бедным" и книга Сименона "Мегре сердится";

воздух для дыхания и красота одиноко растущей березы;

+ хлеб и дом на берегу озера в горах Швейцарии?



Если ученые найдут простой способ получения сахара из древесины, то его внедрение при прочих равных условиях приведет к:

+ смещению вправо кривой спроса на деревянную мебель;

повышению цен на чай;

увеличению предельных издержек по добыче сахарного тростника;

смещению влево кривой спроса на деревянную мебель.

Тема 3. «Потребительское поведение и рыночный спрос. Максимизация полезности»

Массовый спрос в 1994 г. на акции АО "МММ" объясняется:

эффектом присоединения к большинству;

эффектом сноба;
эффектом Веблена;
+ спекулятивным спросом.

Поведение российских избирателей на выборах в конце 1993 г., когда совершенно неожиданно высокий рейтинг завоевала ЛДПР, можно объяснить главным образом:

функциональным спросом на политические услуги партии В. В. Жириновского;
эффектом присоединения к большинству;
+ эффектом сноба;
эффектом Веблена.

Если будет изобретен вечный двигатель, то из теории потребительского поведения исчезнет постулат:

множественности видов потребления;
+ ненасыщенности;
транзитивности;
все постулаты сохраняют свою силу.

Основоположником австрийской школы, представители которой развивали кардиналистскую теорию полезности, является:

Г. Госсен;
+ К. Менгер;
Е. Бем-Баверк;
Й. Шумпетер.

В равновесии рациональный индивид потребляет 2 кг помидоров по цене 3 руб. за 1 кг и 4 кг груш по цене 5 руб. за 1 кг. Чему равна для него предельная норма замены груш помидорами:

$2/4$;
 $1/4$;
+ $3/5$;
 $5/3$?

Какого экономиста Дж. Хикс называл своим предшественником в разработке проблемы бюджетных ограничений потребителя:

В. Парето;
+ Е. Слуцкого;
Р. Аллена;
К. Маркса?

Следующий товар является малоценным:

шампанское;
бумажные салфетки;
+ прошлогодние газеты;
путешествие в Альпы.

Наташа потребляет в месяц 2 кг мяса по цене 15 руб. за 1 кг и 5 кг хлеба по цене 2 руб. за 1 кг. Предельная норма замены мяса хлебом в состоянии равновесия для нее равна:

$3/4$;
 $5/12$,
 $5/2$,

+2/15.

Бюджетное ограничение для потребителя представляет собой:

линию общей полезности товара;

линию предельной полезности товара;

+ограничение, налагаемое на выбор потребителя;

линию максимального удовлетворения потребителя.

Для Саши потребление буханки хлеба ценой 2 руб. приносит удовлетворение в размере 10 утилей. Какое количество утилей удовлетворения принесет ему потребление литра молока по цене 5 руб., если он находится в состоянии равновесия:

10;

20;

+25;

50?

Если MU_x — предельная полезность хлеба, а MU_v — предельная полезность вина и P_x — цена батона хлеба, P_v — цена бутылки вина, то для рационального потребителя в состоянии равновесия будет верным следующее утверждение:

$MU_x = MU_v$;

+ $MU_x : MU_v = P_x : P_v$;

$P_x = P_v$;

$MU_x : MU_v = P_v : P_x$.

Изменение цены товара вызывает:

+ эффект замещения;

эффект выкупа;

эффект Гиффена;

инфляционный эффект.

Если для товара А величина спроса растет вместе с ростом цены, то товар А является:

+ товаром Гиффена,

драгоценным товаром,

обычным товаром;

ограниченным товаром.

Коля покупает подарки родным на Новый год. Что из следующих утверждений описывает проблему его рационального выбора:

+Он купит подарок тогда, когда предельная полезность подарка будет соответствовать его цене

Он не обращает внимания на цену и руководствуется только своими предпочтениями.

Его бюджет ограничен, поэтому он обращает внимание только на цену.

Коля очень любит своих родных, поэтому принципы рационального выбора к нему не применимы?

Какие из следующих товаров будут характеризоваться наибольшей стабильностью предпочтений во времени:

пицца;

+мясо;

гамбургеры;

"большой Мак" фирмы "МакДональдс"?

Увеличение цены обычного товара приводит к смещению равновесия потребителя на карте кривых безразличия (при прочих равных условиях)"

вправо, вверх,

вправо, вниз;

+влево, вверх или вниз,

движение вдоль той же самой кривой безразличия.

Оптимальное правило покупки состоит в следующем:

цена товара соответствует его общей полезности;

+предельная полезность товара соответствует его цене;

наивысшая цена должна быть меньше предельной полезности товара;

такого не существует, каждый руководствуется собственными представлениями.

Ограничением рационального поведения потребителя является следующий факт:

коррупционное поведение правительства;

люди иррациональны по природе;

+отсутствие необходимой информации,

Некачественный товар.

Предпочтения потребителя имеют следующий вид:

Количество единиц товара, в шт.	1	2	3	4	5
Общая полезность	100	120	135	145	153

Предельная полезность потребления третьей единицы блага равна:

20;

+15;

10;

8.

Доход Кати составляет 10 руб. в день. Коробок спичек стоит 0,1 руб., а пачка сигарет — 5 руб. Наклон линии бюджетного ограничения Кати, если она тратит доход полностью на спички и сигареты, будет равен (спички на вертикальной оси).

1/50;

-1/50,

50;

+/-50.

Когда цена товара увеличивается, эффект замещения означает:

+снижение потребления данного товара и увеличение потребления других товаров;

повышение потребления данного товара и снижение потребления других товаров;

снижение потребления данного товара и других товаров;

снижение потребления данного товара и никаких изменений в потреблении других товаров.

Если рациональный потребитель тратит 10 руб. в день на мясо и 2 руб. на хлеб, то:

+ рубль, истраченный на последний килограмм мяса, приносит столько же полезности, что и рубль, истраченный на последний килограмм хлеба, потребитель предпочитает мясо, а не хлеб;
мясо приносит потребителю большую полезность, чем хлеб;
предельная полезность мяса выше предельной полезности хлеба.

В положении равновесия Дима потребляет 2 кг помидоров по цене 3 руб. за 1 кг и 4 кг груш по цене 5 руб. за 1 кг. Чему равна для него предельная норма замены помидоров грушами?

2/4;

1/4;

3/5;

+5/3?

Предельная полезность товара А равна 100. Цена товара А равна 10. Цена товара В равна 5. Предельная полезность товара В в равновесии равна:

1/2;

20;

+50;

10.

Тема 4. «Предприятие и производство. Теория фирмы. Издержки производства Альтернативные цели фирмы»

Что из приведенного ниже не является источником экономии от масштаба:

разделение и специализация труда;

растущая производительность;

реклама и маркетинг;

+повышающиеся цены на ресурсы?

Правило наименьших издержек означает, что:

$AP = MP$;

$MRP = MRC$;

+ MRP_1

———— = const для всех $i = 1, 2, \dots, n$;

P_1

$MRP_1 = P_1$

При каких условиях действует закон убывающей предельной производительности:

при пропорциональном росте всех ресурсов;

при условии, что запас всех ресурсов производителя неограничен в краткосрочном периоде;

+ при условии, что не изменяются затраты хотя бы одного ресурса;

при неограниченности трудовых ресурсов?

Мальтузианство основано:

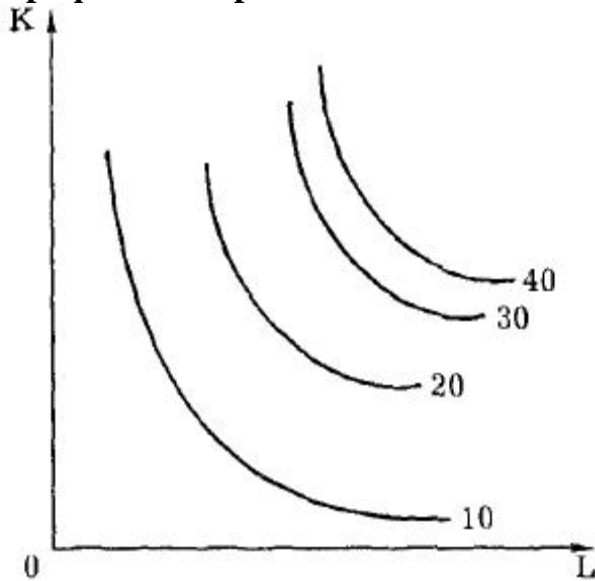
+на законе убывающей предельной производительности;

на правиле наименьших издержек;

на правиле максимизации прибыли;

на анализе экономии от масштаба.

На графике изображена экономия от масштаба:



+возрастающая;

постоянная;

убывающая;

график не позволяет сделать определенных выводов относительно экономии от масштаба.

Равновесие производителя определяется законом:

равенства спроса и предложения;

максимизации выпуска;

+равенства взвешенных предельных производительностей факторов производства,

минимизации расходов производственных факторов

Эластичность спроса на ресурсы зависит от:

+легкости ресурсозамещения;

коэффициента повышения предельного продукта;

эластичность предложения;

ни один из перечисленных факторов не влияет на эластичность спроса на ресурс.

Если при росте выпуска продукции угол наклона кривой совокупного продукта растет, то соответствующая этому отрезку кривая предельного продукта будет:

вертикальной;

горизонтальной;

+иметь положительный наклон;

иметь отрицательный наклон.

Изокванта имеет:

положительный наклон;

+выпуклость, обращенную к началу координат;

зигзагообразную форму;

не обладает указанными свойствами.

Дана производственная функция $Q(L,K)=1/2 L^{0,7} K^w$. Для нее характерна:

+возрастающая экономия от масштаба;

постоянная экономия от масштаба;
убывающая экономия от масштаба;
ничего определенного сказать нельзя.

Предельная норма технического замещения труда капиталом равна 2. Для обеспечения прежнего объема производства продукции при сокращении использования труда на 4 единицы необходимо увеличить использование капитала:

на 1/2 единицы;
+на 2 единицы;
на 8 единиц;
необходима дополнительная информация.

Когда предельная производительность растет, экономия от масштаба:

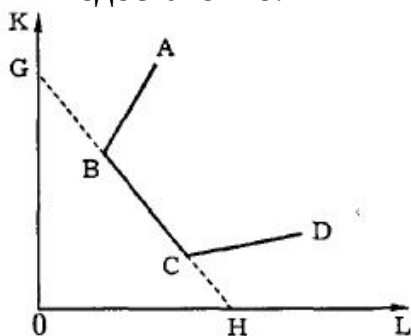
+возрастает;
убывает;
постоянна;
данных недостаточно.

Закон убывающего плодородия впервые сформулирован:

Д. Рикардо;
Т. Мальтусом;
И. фон Тюненом;
+Дж. Андерсоном.

ABCD — ломаная изокванта, GH — изокоста. В случае, изображенном на рисунке, положение равновесия производителя:

строго определено;
+не определено;
не строго определено;
данных недостаточно.



При росте объема производства изокванта будет смещаться:

+ вверх и вправо;
вниз и вправо;
вверх и влево;
вниз и влево.

Эластичность спроса на ресурс зависит от:

+эластичности спроса на продукт,
количества издержек на труд;
количества общих издержек;
ни один из перечисленных факторов не влияет на эластичность спроса на ресурс.

Дана производственная функция $Q(L,K)=5L^{0.3}K^{0.5}$. Для нее характерна:
возрастающая экономия от масштаба;
постоянная экономия от масштаба;
+ убывающая экономия от масштаба;
ничего определенного сказать нельзя.

Изокванта имеет:

положительный наклон в зоне технической субституции;
положительный наклон в зоне комплементарности;
+ отрицательный наклон только в зоне технической субституции,
отрицательный наклон во всех зонах

Когда предельная производительность падает, экономия от масштаба:
возрастает;

+ убывает;

постоянна;

данных недостаточно.

Изокоста объединяет точки:

+ равных издержек;

одинакового выпуска продукции;

устойчивого равновесия производителя;

равенства спроса и предложения.

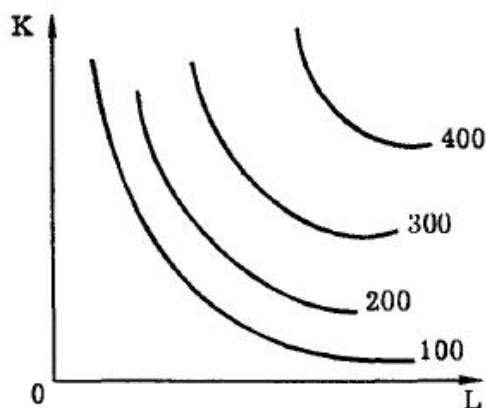
На графике изображена экономия от масштаба:

возрастающая;

постоянная;

+ убывающая;

график не позволяет сделать определенных выводов относительно экономии от масштаба.



Закон убывающей предельной производительности впервые сформулирован:

Д. Рикардо;

Д. С. Миллем;

И. фон Тюненом;

+ Дж. Б. Кларком.

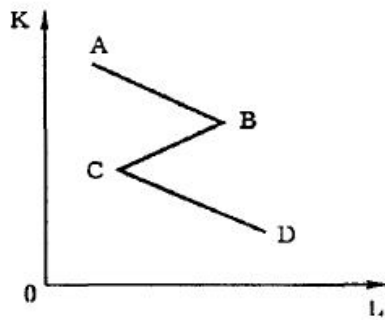
ABCD — ломаная изокванта. Комбинация факторов на отрезке АВ является:

+ технически неэффективной;

экономически неэффективной;

рациональное производство;

данных недостаточно.



Тема 5. «Классификация издержек производства. Бухгалтерская и экономическая прибыль. Убывающая отдача факторов производства»

Общие издержки — это:

$MC + AC$;
 $AFC + AVC$;
+ $FC + VC$;
 $AMC + AVC$.

В точке минимальных средних издержек предельные издержки должны быть:

больше, чем средние издержки;
меньше, чем средние издержки;
+ равны средним издержкам;
минимальными.

Полученные от торговли наркотиками доходы дельцам мафии приходится "отмывать", чтобы иметь возможность их легально использовать.

Расходы, связанные с "отмыванием" "грязных" денег, относятся к:

постоянным издержкам;
+ переменным издержкам;
предельным издержкам;
альтернативным издержкам наркобизнеса.

Если американские корпорации ориентируются на максимизацию прибыли, то японские — на максимизацию объема продаж.

Это ведет к:

повышению цен на товары японских фирм;
частому разорению японских фирм;
росту издержек производства товаров американских фирм;
+ снижению цен на товары японских фирм.

У конкурентной фирмы в положении равновесия:

+ $MC = MR = P$;
 $AR = MR > P$;
 $P = AC - MC$;
 $MR = P - AR$.

Если фирма является запредельной, то ее владелец должен стремиться:

минимизировать масштабы производства;
наращивать масштабы производства;
удерживать производство на таком уровне, чтобы $MC=AVC$;
+ продать свою фирму.

Если рассматривать советские колхозы конца 80-х — начала 90-х гг. как фирмы (формально они не зависели от государства), то большинство из них были:

- предельными;
- запредельными;
- допредельными;
- +либо предельными, либо запредельными.

Какие из перечисленных издержек не учитываются при поиске оптимального объема выпуска фирмы:

- +средние необратимые издержки;
- средние переменные издержки;
- предельные издержки;
- внутренние издержки?

Постоянными факторами производства для фирмы являются факторы:

- не влияющие на спрос на данный товар;
- + фиксированные при различном выпуске продукции;
- с постоянной ценой;
- определяемые размерами фирмы.

В точке минимума предельных издержек средние издержки должны быть:

- + убывающими;
- возрастающими;
- постоянными;
- минимальными.

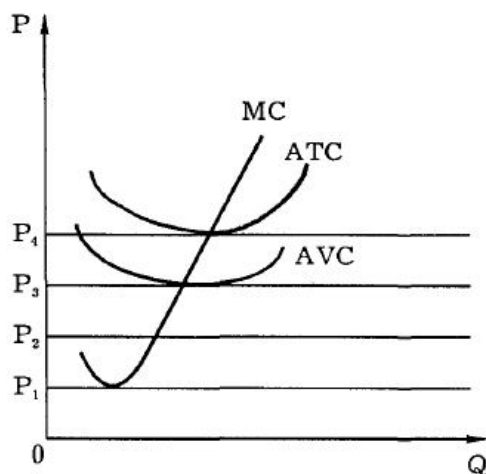
Какой признак из нижеперечисленных является характерным только для корпорации:

- привлечение к управлению наемных менеджеров;
- деление прибыли между собственниками фирмы;
- +выплата дивидендов;
- использование наемного труда?

Предприниматель, который занят тиражированием видеокассет, арендует помещение за 0,5 млн. руб. в год; используемая им собственная аппаратура стоимостью 1 млн. руб. изнашивается за год. Когда он работал продавцом в магазине технических товаров, его годовая зарплата составляла 2,5 млн. руб. в год; занявшись бизнесом, он стал получать доход (бухгалтерскую прибыль) в размере 4 млн руб. Каковы его внешние издержки и экономическая прибыль, если реальная ставка процента в Сбербанке составляет примерно 100% годовых:

- 1,5 млн., экономическая прибыль отсутствует;
- 3 млн ; 4 млн.;
- 0,5 млн.; 3,5 млн,
- + 0,5 млн., экономическая прибыль отсутствует?

При каком уровне цен фирма, издержки которой изображены на графике, не будет продолжать производство:



только P_1 ;

+ P_1 и P_2 ;

P_1, P_2, P_3 ;

при всех указанных уровнях?

Изменение цены одного из факторов производства повлияет на издержки фирмы следующим образом:

обязательно изменятся средние издержки;

обязательно изменятся предельные издержки;

+ изменятся средние и предельные издержки;

ничего не изменится.

Кривая предложения фирмы совпадает с кривой:

средних издержек справа от кривой предельных издержек;

средних издержек слева от кривой предельных издержек;

+ предельных издержек выше кривой средних переменных издержек;

предельных издержек выше кривой средних общих издержек.

Какая формула из перечисленных верна:

бухгалтерская прибыль + внутренние издержки = экономическая прибыль;

экономическая прибыль — бухгалтерская прибыль = внешние издержки;

+ экономическая прибыль + внутренние издержки = бухгалтерская прибыль;

внешние издержки + внутренние издержки = выручка?

Вознаграждение предпринимателя за новаторство является элементом:

только экономической прибыли;

только бухгалтерской прибыли;

экономической и нормальной прибыли;

+ экономической и бухгалтерской прибыли.

Рыночное ограничение деятельности конкурентной фирмы заключается в том, что:

выручка должна превышать расходы;

+ рынок диктует определенный уровень цен;

фирма не имеет полной информации о рыночной конъюнктуре;

выручка должна быть не ниже расходов.

Короткий период в микроэкономической теории — это отрезок времени, в течение которого:

все факторы постоянны;

+ фирма не может изменить размеры своих сооружений, но может изменить количество используемых машин и оборудования;
фирма не может изменить ни размеры своих сооружений, ни количество используемых машин и оборудования.

Издержки утраченных возможностей — это:

фактические издержки, выраженные в деньгах;

+ сумма фактических и неявных издержек;

неявные издержки, начисляемые на расходы фирмы;

разница между фактическими и неявными издержками.

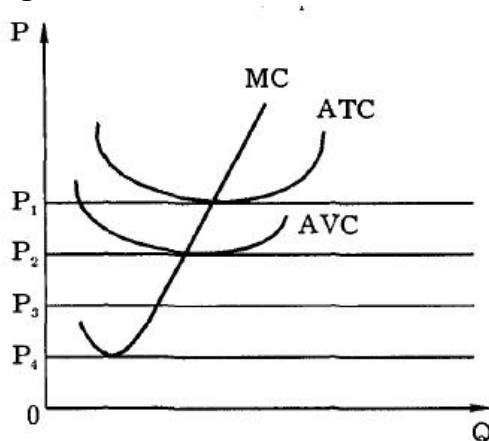
При каком минимальном уровне цен фирма, издержки которой изображены на графике, будет иметь доходы, превышающие текущие расходы:

P_4 ;

P_3 ;

P_2 ;

+ P_1 ?



В краткосрочном периоде реакцией фирмы на небольшое повышение цены на выпускаемый ею товар будет:

+ увеличение выпуска продукции;

увеличение объема привлекаемых капитальных средств;

созыв совета специалистов для прогнозирования дальнейших возможных колебаний цены на рынке этого продукта;

попытка заплатить рабочим "старую" зарплату, пока они не узнали о повышении цен на производимый ими товар.

Переменные факторы производства — это факторы:

+ которые могут быть изменены достаточно быстро при изменении выпуска продукции;

которые не могут быть изменены достаточно быстро при изменении выпуска продукции,

цена которых нестабильна;

цена на которые не может контролироваться.

Предельные издержки фирмы:

постоянно возрастают,

могут превышать общие издержки;

+ равны средним издержкам в точке их минимума;

положительны, если общие издержки возрастают.

Методика проведения контроля

Параметры методики	Значение параметра
Предел длительности всего контроля	20 минут
Последовательность выбора разделов	Последовательная
Последовательность выбора вопросов	По принципу равной сложности вариантов
Предлагаемое количество вопросов из одного контролируемого раздела	3
Предлагаемое количество вопросов	15

Критерии оценки (баллов):

Баллы «от 8 до 10» выставляется студенту, если правильно и корректно решено 91-100 % тестовых заданий;

Баллы «от 5 до 7» выставляется студенту, если правильно и корректно решено 76-90 % тестовых заданий;

Баллы «от 3 до 4» выставляется студенту, если правильно и корректно решено от 55 до 75 % тестовых заданий;

Баллы «от 0 до 2» выставляется студенту, если правильно и корректно решены от 0 до 54 % тестовых заданий.

**Фонд тестовых заданий,
представленных в темах (модульных единицах) 6 – 10
(для студентов очной и заочной форм обучения)**

Выберите один правильный вариант

Тема 6. «Типы рыночных структур: конкуренция и монополия. Совершенная конкуренция. Чистая монополия. Монополистическая конкуренция»

Что из следующего не приводит к монополии:

лицензии,

авторские права;

контроль над единственным источником товара;

+ производство и сбыт товара, имеющего много близких субститутов?

Ситуация, приближающаяся к совершенной конкуренции, скорее всего, будет характерна для:

+ рынка зерна;

рынка легковых автомобилей;

рынка услуг преподавателей;

рынка карандашей.

К недостаткам рынка совершенной конкуренции относится:

низкий объем производства,

высокий уровень расходов на рекламу;

нестабильность цен;

+ низкий уровень расходов на НИОКР.

Примером монополии, ограниченной олигополией, является:

рынок наркотиков;

+ бизнес, которым занимался Чичиков из "Мертвых душ" Н. В. Гоголя;

работоторговля в XVI—XIX вв.;

бизнес, которым занимался Мефистофель в поэме Гёте "Фауст"

Долгосрочное равновесие на рынке монополистической конкуренции ведет к:

превышению цен над средними издержками;
снижению индекса Херфиндаля—Хиршмана;
превышению предельных издержек над рыночными ценами,
+ исчезновению экономической прибыли.

Монополистическая конкуренция возникает на рынках тех товаров, где эластичность спроса:

как правило, низка;
приблизительно равна единице;
+ как правило, высока;
может быть какой угодно.

"Первооткрывателем" монополистической конкуренции является:

А. Курно;
+ А. Лернер;
Э. Чемберлин;
П. Самуэльсон.

Что из нижеперечисленного не является условием совершенной конкуренции:

свобода входа на рынок;
свобода выхода с рынка;
+ диверсификация производства;
большое число продавцов и покупателей?

Что из нижеперечисленного является признаком только совершенной конкуренции:

+ фирма не обладает рыночной властью;
фирма максимизирует прибыль;
фирма получает экономическую прибыль в долгосрочной перспективе;
линия спроса представляет собой линию средней выручки фирмы?

В условиях совершенной конкуренции цена равна минимальным средним издержкам:

в краткосрочном периоде;
+ в долгосрочном периоде;
всегда;
никогда.

В условиях совершенной конкуренции цена определяется пересечением спроса и предложения:

+ всегда;
никогда;
в краткосрочном периоде;
в долгосрочном периоде.

Монополистическая конкуренция характеризуется тем, что:

фирмы не могут свободно входить в рынок и выходить из него;
на рынке действует небольшое число фирм;
+ фирмы, действующие на рынке, выпускают дифференцированную продукцию;

фирмы, действующие на рынке, не обладают полной информацией о рыночных условиях.

Если индекс Херфиндаля—Хиршмана для отрасли высок, то это при прочих условиях означает, что индекс Лернера для фирм этой отрасли:

+ тоже высок;

стремится к нулю;

стремится к единице;

все предыдущее ошибочно.

Монополист может получить экономическую прибыль:

только в краткосрочном периоде;

только в долгосрочном периоде;

никогда;

+ и в долгосрочном, и в краткосрочном периоде.

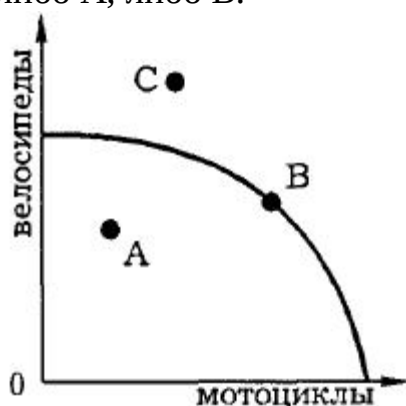
В отрасли, выпускающей велосипеды и мотоциклы, наблюдается монополистическая конкуренция. В таком случае положение в этой отрасли можно охарактеризовать при помощи кривой производственных возможностей точкой:

+ А;

В;

С;

либо А, либо В.



Если монополия в отрасли сменяется монополистической конкуренцией, то от этого:

выигрывают продавцы;

+ выигрывают покупатели;

выигрывают и продавцы, и покупатели;

никто не выигрывает.

Примером естественной монополии является:

картель "Семь сестер";

журнал "Вопросы экономики";

организация ОПЕК;

+ космодром Байконур.

Если предельные издержки монополиста положительны, то он будет производить там, где:

+ эластичность спроса больше единицы;

эластичность спроса меньше единицы;

эластичность спроса равна единице;

эластичность спроса равна нулю.

Если при переходе от совершенной конкуренции к монополии положительные результаты для выигравшей стороны меньше, чем сумма отрицательных результатов для проигравшей стороны, то:

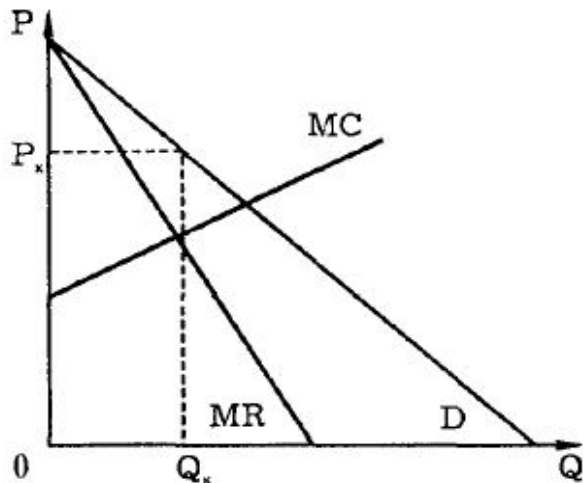
ситуация должна быть изменена вмешательством государства;

+ ситуация неэффективна согласно критерию Калдора—Хикса;

ситуация эффективна согласно критерию Калдора—Хикса;

ничего определенного сказать нельзя?

Рисунок изображает равновесие в некоей отрасли экономики:



P_x — равновесная цена;

Q_x — равновесное количество;

MC — предельные издержки;

MR — предельный доход;

D — линия спроса.

Что можно сказать об этой отрасли:

+ она монополизирована;

это конкурентная отрасль;

равновесие в отрасли нестабильно,

это олигополия?

Рынок красных гвоздик, скорее всего, будет являться:

монополией;

+ свободно конкурентным рынком;

монополистической конкуренцией;

картелем.

Фирма обладает монопольной властью, если она:

устанавливает цену на уровне предельных издержек;

следует за ценой, которую устанавливает лидер на рынке;

устанавливает цену на уровне средних переменных издержек;

+ устанавливает цену, исходя из кривой спроса.

Какой рынок, скорее всего, будет монополией:

+ бензоколонка в сельской местности;

рынок гвоздик;

рынок пшеницы;

продавец "Сникерса"?

Что, скорее всего, не произойдет на рынке нефти России, если нефтяники Тюмени объявят забастовку:

- + уменьшится эластичность спроса на нефть;
- кривая предложения сместится влево вверх;
- цена нефти возрастет;
- объем покупаемой нефти сократится?

Что из перечисленного не может быть причиной X-неэффективности.

- + фритрейдерская политика государства;
- ограниченность доступа производителей к ресурсам;
- нечеткое закрепление обязательств в трудовых договорах;
- недостаточность информации о производственных возможностях используемого оборудования?

Тема 7. «Типы рыночных структур: несовершенная конкуренция. Антимонопольное законодательство. Олигополия. Другие формы несовершенной конкуренции. Антимонопольное регулирование»

Отличие ценообразования в условиях совершенной конкуренции от ценообразования в условиях несовершенной конкуренции заключается в том, что:

- + в условиях совершенной конкуренции фирма вынуждена приспосабливаться к существующей рыночной цене, а в условиях несовершенной конкуренции она может "диктовать" свою цену;
- в условиях совершенной конкуренции фирма распространяет свое влияние на меньшее число агентов, чем в условиях несовершенной конкуренции;
- в условиях совершенной конкуренции фирма применяет ценовую дискриминацию, а в условиях несовершенной конкуренции — неценовую дискриминацию;
- в условиях несовершенной конкуренции у фирмы нет стимулов назначать цену выше предельных издержек.

Нарушение какого из следующих условий не ведет к подрыву картельного соглашения:

- однородность продукции;
- одинаковое распределение рыночной власти между участниками;
- + положительная экономическая прибыль в отрасли;
- отсутствие технологических усовершенствований в отрасли, резко снижающих издержки производства?

Если производство в отрасли распределено между несколькими фирмами, контролирующими рынок, то такая структура рынка называется:

- совершенной конкуренцией;
- монополистической конкуренцией;
- + олигополией;
- монополией.

Что из нижеперечисленного не характерно для совершенной конкуренции:

- кривая спроса фирмы горизонтальна;
- кривая спроса фирмы является также кривой ее среднего дохода;
- кривая спроса фирмы является также кривой ее предельного дохода;

+ кривая спроса фирмы абсолютно неэластична?

Что из нижеперечисленного является признаком только монопольного рынка:

+ один продавец или один покупатель;
дифференциация продуктов;
большие постоянные издержки;
цена равна предельным издержкам?

Если фирмы, действующие на рынке, не получают экономической прибыли в долгосрочном периоде, то такая рыночная структура называется:

монополией;
+ совершенной конкуренцией;
олигополией;
монопсонией

Рост средних издержек монополиста ведет к:

росту цены на ту же величину;
+ росту цены только в том случае, если предельные издержки тоже возрастают;
уменьшению цены, так как монополист вынужден продавать больше, чтобы покрыть возрастающие издержки;
росту цены, только если эластичность спроса больше единицы.

Рисунок изображает равновесие фирмы в некоторой отрасли экономики:



D — спрос фирмы при цене P;
AC — средние издержки фирмы;
MC — предельные издержки фирмы.

Что можно сказать о фирме

+ это конкурентная фирма, которая находится в состоянии долгосрочного равновесия,
это конкурентная фирма, которая находится в состоянии краткосрочного равновесия;
это монопольная фирма, которая находится в состоянии долгосрочного равновесия;
это монопольная фирма, которая находится в состоянии краткосрочного равновесия?

Что из перечисленного можно объяснить наличием монопольной власти:

относительно высокие цены "кадиллаков" по сравнению с "тойотами";
+ высокие цены мороженого на чемпионате мира по фигурному катанию,

относительно высокие цены на гречневую крупу в период кризиса;
рост цен на бензин?

Во многих университетах США плата за обучение для иногородних студентов выше, чем для тех, кто проживает в данной местности. Такое положение служит примером:

монополии в высшем образовании США;

отсутствия контроля правительства над высшим образованием США;

+ ценовой дискриминации в высшем образовании США;

неэффективного распределения ресурсов между высшим и средним образованием в США.

С точки зрения общественного благосостояния (оцениваемого согласно критерию Калдора—Хикса) монополист, максимизирующий прибыль, достигает

+ производственной эффективности в противоположность эффективности распределения ресурсов;

эффективности распределения ресурсов в противоположность производственной эффективности,

как производственной эффективности, так и эффективности распределения ресурсов;

не достигает ни производственной эффективности, ни эффективности распределения ресурсов.

Предельные издержки фирм, действующих на свободно конкурентном рынке, постоянны. Государство вводит налог в размере 10% предельных издержек на единицу продукции. Что произойдет с ценой равновесия в долгосрочной перспективе:

+ цена возрастет на 10%;

цена упадет на 10%;

цена возрастет меньше, чем на 10%;

цена не изменится

Если преступная организация типа мафии эффективно монополизировала преступную деятельность, что произойдет с доходом от отдельного преступления.

+ доход возрастет,

доход снизится;

доход не изменится;

ничего определенного сказать нельзя?

Каждый раз, когда вы отправлялись поужинать в ваш любимый ресторан, вам приходилось ждать своей очереди около часа. На этой неделе владелец ресторана увеличил плату за ужин, так что вам пришлось ждать только пять минут. Каким образом изменилось ваше благосостояние и благосостояние владельца ресторана в результате такой меры:

ваше благосостояние выросло, а владельца ресторана упало;

ваше благосостояние упало, а владельца ресторана выросло;

благосостояние и ваше, и владельца снизилось;

+ваше благосостояние увеличилось, об изменении благосостояния владельца с уверенностью судить невозможно?

Если предельные издержки в отрасли постоянны в долгосрочной перспективе, а функция спроса линейна, то объем производства монополиста будет:

больше, чем объем производства, который существовал бы в отрасли в условиях свободной конкуренции;

равен объему производства, который существовал бы в отрасли в условиях свободной конкуренции;

+ равен ровно половине того объема производства, который существовал бы в условиях свободной конкуренции;

составляет ровно одну треть объема производства, который существовал бы в условиях свободной конкуренции?

Известна матрица результатов (прибылей) двух фирм, действующих в условиях дуополии:

		Фирма А	
		Возможная цена	
Фирма Б	Возможная цена	12	10
	12	700 / 700	100 / 1000
10	1000 / 100	300 / 300	

назначить цену 12;

+ назначить цену 10;

следовать поведению фирмы А;

назначить цену, отличную от цены фирмы А.

Для той же матрицы доминирующей стратегией двух фирм будет:

+ обе фирмы назначат цену 12;

обе фирмы назначат цену 10;

фирма А назначает цену 12, а фирма Б — 10;

фирма А назначает цену 10-, а фирма Б — 12.

Что из следующего является примером равновесия Курно:

+ "дилемма заключенного";

картель;

рынок труда,

монополистическая конкуренция?

В отрасли действуют три крупные фирмы и 10 маленьких. Крупные фирмы получают экономическую прибыль, а маленькие — только обычную. Каковы источники экономической прибыли крупных фирм:

ограбление маленьких фирм;

ограбление потребителей;

+ экономия на масштабах производства;

завышение цен?

"Дилемма заключенного" — это игра, в которую играют:

+ два заключенных друг с другом;

заключенные одной камеры с тюремным надзирателем;

заключенный со следователем;

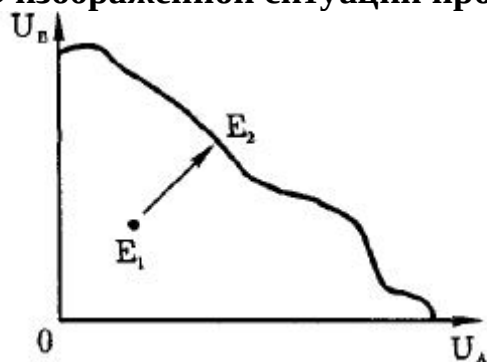
все люди на работе.

Тема 8. «Общее равновесие и экономическая эффективность. Анализ общего равновесия. Эффективность производства. Общее равновесие и экономика благосостояния»

Препятствием к достижению Парето-эффективного общего равновесия в производстве и обмене могут служить:

- монополия;
- монопсония;
- загрязнение окружающей среды;
- + верно все сказанное.

В изображенной ситуации происходит:



- + переход от неэффективного к эффективному варианту распределения благ при росте полезности обоих участников;
- переход от неэффективного к эффективному варианту распределения при потере полезности участника А;
- переход от неэффективного к эффективному варианту распределения при потере полезности участника В;
- переход от эффективного к неэффективному варианту распределения.

Из нижеперечисленного выберите условие общего равновесия в производстве товаров X и Y:

- предельная норма замещения товара X товаром Y равна для всех участников распределения;
- предельная норма трансформации товара Y в товар X равна предельной норме замещения товара X товаром Y для всех участников обмена;
- + предельная норма технологического замещения труда капиталом в производстве товара X равна предельной норме технологического замещения в производстве товара Y;
- предельная норма замены товара X товаром Y для всех участников обмена равна отношению цены товара X к цене товара Y.

Если предельная норма технологического замещения труда капиталом в производстве арбузов равна 4, а в производстве молока — 1:

- размещение ресурсов эффективно;
- + размещение ресурсов неэффективно, следует переместить капитал из производства молока в производство арбузов, а труд — из производства арбузов в производство молока;
- размещение ресурсов неэффективно; следует переместить капитал в производство молока, а труд — в производство арбузов;
- следует уменьшить объем использования капитала в обеих отраслях.

Предельная норма замещения газированных напитков молоком равна 1. Для увеличения производства газированных напитков на 1 литр надо пожертвовать 3 литрами молока. Для увеличения эффективности следует:

сократить производство молока и увеличить производство газированных напитков;

+увеличить производство молока и сократить производство газированных напитков;

увеличить производство молока и газированных напитков;

сократить производство молока и газированных напитков.

Из нижеперечисленного выберите условия оптимизации производства и распределения товаров:

+предельные нормы замены товара X товаром Y равны для всех потребителей;

предельная норма трансформации товара Y в товар X равна предельным нормам замены для всех потребителей;

предельные нормы технологического замещения труда капиталом равны во всех отраслях;

сумма превышения спроса над предложением на всех индивидуальных товарных рынках равна нулю.

Пусть X,Y — взаимодополняющие (комплементарные) товары. При увеличении цены товара X равновесная цена товара Y:

увеличится;

снизится;

не изменится;

+ возможен любой из вариантов.

При увеличении числа участников распределения благ "ядро", содержащее возможные варианты повышения эффективности:

сужается;

остаётся неизменным;

+ расширяется;

возможен любой из ответов.

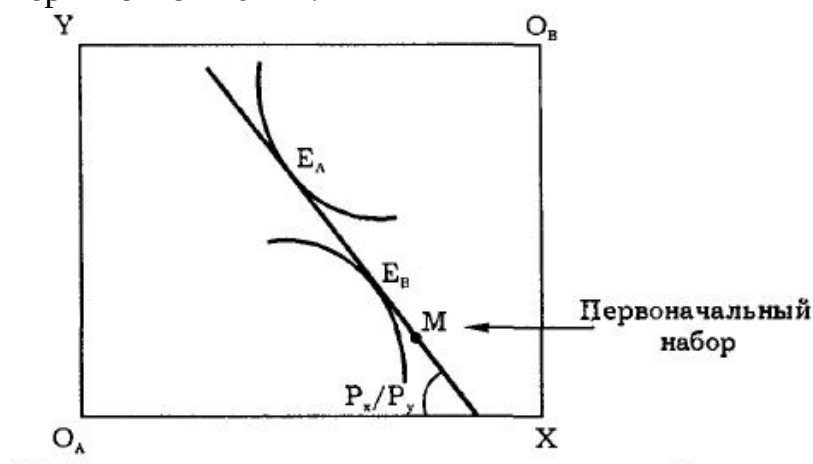
В ситуации, изображенной на рисунке, относительные цены товаров X и Y таковы, что:

объем спроса на товар X превышает объем его предложения;

+ объем предложения товара X превышает объем спроса на него;

объем спроса на товар Y ниже объема предложения;

верны ответы а и в.



Кривая производственных возможностей не может иметь возрастающую предельную норму трансформации, если:

производственная функция для одного из товаров имеет убывающую отдачу от масштаба;

производственная функция для обоих товаров имеет убывающую отдачу от масштаба;

+ производственная функция для одного из товаров имеет возрастающую отдачу от масштаба;

производственная функция для одного из товаров имеет постоянную отдачу от масштаба.

Граница возможных полезностей связана с кривой контрактов таким образом, что:

+ каждой точке на кривой контрактов соответствует одна точка на границе возможных полезностей;

точке на кривой контрактов соответствует более чем одна точка на границе возможных полезностей;

если кривая контрактов отражена диагональю в "коробке Эджуорта", граница возможных полезностей тоже будет линейной функцией;

ничего определенного сказать нельзя.

Если для двух потребителей товары X и Y являются взаимодополняющими товарами (комплементами) в пропорции 1 : 1, количество товара X — 20 штук, количество товара Y — 20 штук, кривая контрактов будет :

+ совпадать со всей площадью диаграммы Эджуорта;

совпадать с диагональю квадрата, соединяющей левый нижний и правый верхний угол;

совпадать с диагональю квадрата, соединяющей левый верхний и правый нижний угол;

совпадать с периметром квадрата.

Что из нижеперечисленного нельзя отнести к "провалам" рынка:

внешние эффекты (экстерналии);

неравномерность качества общественных товаров;

+ неравенство распределения доходов;

возникновение монопольной власти?

В "коробке Эджуорта" совокупность вариантов распределения благ, позволяющих улучшить положение хотя бы одного участника обмена, не ухудшая при этом положение другого участника, называется:

кривой возможных полезностей;

"ядром";

+ квазиоптимумом;

Парето-оптимумом.

Если предельная норма замены молока кефиром для Тома равна 2, а для Джерри — 4, то:

+ распределение благ оптимально по Парето;

для достижения оптимального распределения следует перераспределить кефир в пользу Тома, а молоко — в пользу Джерри;

для достижения оптимального распределения следует перераспределить кефир в пользу Джерри, а молоко — в пользу Тома;

для ответа информации недостаточно.

Парето-оптимум в обмене достигается:

+ когда потери одного из участников перевешиваются выигрышем другого;
когда перераспределение благ приводит к потере полезности обоих участников обмена;

когда увеличение полезности для одного из участников обмена невозможно без снижения полезности для другого участника;

когда оба участника могут выиграть от обмена.

Как соотносятся эффективность и справедливость распределения благ:

критерий справедливости всегда противоречит критерию эффективности;

+ критерий справедливости совпадает с критерием эффективности;

эффективное распределение благ может быть справедливым,

эффективность распределения благ, как и справедливость, нельзя измерить?

Кривая производственных возможностей демонстрирует возрастающую предельную норму трансформации, только если:

производственная функция для одного из товаров имеет постоянную отдачу от масштаба;

производственная функция для обоих товаров имеет убывающую отдачу от масштаба;

производственная функция для одного из товаров имеет возрастающую отдачу от масштаба;

+ производственная функция для двух товаров имеет убывающую или постоянную отдачу от масштаба.

Тема 9. «Рынок капитала. Прибыль и процент. Формирование стратегии отдельной фирмы»

Общий объем инвестиций фирмы составил 200 тыс. долл., амортизация — также 200 тыс. долл. Это означает, что:

+ чистые инвестиции фирмы равны нулю;

чистые инвестиции фирмы составляют 200 тыс. долл.;

чистые инвестиции фирмы составляют 400 тыс. долл.;

такая ситуация невозможна, поскольку амортизация не может быть равна общему объему инвестиций.

Реальная ставка процента по депозитам по сравнению с прошлым годом выросла, а сбережения семьи Ивановых сократились. Это означает:

эффект замещения перевесил эффект дохода;

эффект дохода и эффект замещения действовали в противоположных направлениях;

эффект дохода и эффект замещения действовали в одном и том же направлении,

+ эффект дохода перевесил эффект замещения

Цена земли зависит от:

величины ежегодной ренты;

ставки банковского процента;

величины альтернативного дохода покупателя земли;

+ верно все указанное.

Чистая экономическая рента.

это дифференциальная рента, получаемая собственниками земли;

это весь объем ренты, получаемой собственниками земли;

+ это разница между всем объемом ренты, получаемой собственниками земли, и объемом дифференциальной ренты;

все указанное неверно.

Если государство устанавливает фиксированный уровень ренты, отличный от равновесного, то:

экономическая рента снижается;

экономическая рента возрастает;

экономическая рента остается неизменной;

+ ответ зависит от эластичности спроса на землю.

В противоположность строениям, предложение земли:

абсолютно эластично;

+ абсолютно неэластично;

относительно эластично;

относительно неэластично.

"При повышении ставки процента домохозяйства заинтересованы в увеличении объема сбережений, поскольку растет альтернативная стоимость текущего потребления". Это характеристика:

эффекта дохода;

+ эффекта замещения;

эффекта дохода и эффекта замещения;

не имеет отношения ни к эффекту дохода, ни к эффекту замещения.

Если арендная плата составляет 1000 долларов, а ставка процента — 5% годовых, при какой цене участка земли его покупка будет выгодна для фермера:

+ не более 20 000 долл.;

не более 50 000 долл.;

не более 10 000 долл.;

не более 100 000 долл.?

Собственники невозобновимого естественного ресурса получают дифференциальную ренту, если:

ресурс неисчерпаем;

+ качество ресурса различно на разных участках;

качество ресурса одинаково на всех участках;

предложение ресурса абсолютно эластично.

Ставка ссудного процента не зависит от:

срока предоставления ссуды;

объема ссуды;

рискованности проекта;

+ все перечисленное неверно.

При повышении ставки процента:

внутренняя норма окупаемости проекта растет;

внутренняя норма окупаемости проекта сокращается;

+ внутренняя норма окупаемости проекта не зависит от ставки процента;

внутренняя норма окупаемости проекта может расти или сокращаться только в зависимости от реальной, но не от номинальной ставки процента.

Стоимость капитальных фондов компании составляет 10 млн. долл. Полезный срок службы основного капитала — 10 лет. Если компания применяет метод ускоренной амортизации, в первый год сумма амортизации составит:

1 млн. долл.;

+ свыше 1 млн. долл.;

2 млн. долл.;

данных недостаточно.

Пусть номинальная ставка процента составляет 20% в месяц, а месячный темп инфляции — 15% Реальная ставка процента равна:

приблизительно 4,3%;

приблизительно 6,8%;

+ приблизительно 4,7 %;

данных недостаточно.

Что из нижеперечисленного приведет к сокращению спроса на землю:

+ сокращение урожайности;

увеличение ставки ссудного процента;

понижение ставки ссудного процента;

не верен ни один из ответов?

Если при повышении ставки процента сбережения домохозяйства не увеличиваются, это означает:

+ что эффект дохода перекрывает эффект замещения;

что эффект замещения перекрывает эффект дохода;

что эффект замещения и эффект дохода действуют в одном и том же направлении;

что эффект замещения и эффект дохода действуют в противоположных направлениях.

Если рента, установленная за пользование землей, превысит равновесный уровень:

спрос на землю превысит предложение;

оптимальный объем использования земли возрастет;

+ не вся земля будет использована,

не верен ни один из ответов.

"При увеличении ставки процента домохозяйства могут увеличить объем текущего потребления и сократить сбережения, поскольку та же сумма приращения их будущего дохода теперь может быть обеспечена меньшим объемом сбережений". Это характеристика:

+ эффекта дохода;

эффекта замещения;

эффекта дохода и эффекта замещения;

не имеет отношения ни к эффекту дохода, ни к эффекту замещения.

Если арендная плата составляет 2000 долл., а ставка процента — 8% годовых, при какой цене участка земли его покупка будет выгодна для фермера:

- + не более 25 000 долл.;
- не более 20 000 долл.;
- не более 50 000 долл.;
- не более 100 000 долл.?

Реальная ставка процента равна 5%, темп инфляции — 20%. Номинальная ставка процента составляет:

- + 26%;
- 25%;
- 24%;

данных недостаточно.

Если при повышении ставки процента сбережения домохозяйства растут, это означает, что:

- эффект дохода перекрывает эффект замещения;
- + эффект замещения перекрывает эффект дохода;
- эффект замещения и эффект дохода действуют в одном и том же направлении;
- эффект замещения и эффект дохода действуют в противоположных направлениях.

На эластичность спроса на ресурс не влияет:

- эластичность спроса на конечный продукт;
- доля расходов на ресурс в издержках фирмы;
- производственная функция фирмы;
- + все перечисленные факторы влияют на эластичность спроса на ресурс.

Тема 10. «Рынок труда. Монополия на рынке труда. Рынок природных ресурсов. Рента, арендная плата и цена земли. Невозобновляемые ресурсы»

Аккордный налог на заработную плату вызывает:

- снижение эластичности предложения труда;
- увеличение эластичности предложения труда;
- + сохранение формы кривой индивидуального предложения труда;
- параллельный сдвиг кривой индивидуального предложения труда вверх.

Какой эффект преобладает на участке кривой предложения труда с отрицательным наклоном"

- эффект выпуска;
- ценовой эффект;
- + эффект дохода;
- эффект замещения?

Эластичность спроса на труд тем выше:

- чем ниже доля расходов на труд в издержках фирмы;
- чем ниже цена готовой продукции;
- + чем выше ценовая эластичность спроса на готовую продукцию;
- чем меньше возможность замены труда капиталом в данном производственном процессе.

На каком рынке труда равновесный объем занятости ниже, чем на конкурентном рынке труда:

на рынке труда, где действует монополия;

на рынке труда, где профсоюз монополизировал предложение труда;

на рынке труда с двусторонней монополией;

+ верны все перечисленные ответы?

Какой эффект преобладает на участке кривой предложения труда с отрицательным наклоном:

эффект выпуска;

ценовой эффект;

+ эффект дохода;

эффект замещения?

Изменения технологии, ведущие к увеличению предельного продукта фактора производства, вызывают:

сдвиг кривой спроса на фактор влево;

+ сдвиг кривой спроса на фактор вправо;

сдвиг точки равновесия вниз по кривой спроса на фактор;

сдвиг точки равновесия вверх по кривой спроса на фактор.

Какое из нижеприведенных высказываний верно применительно к фактору производства, предложение которого в долгосрочном периоде абсолютно неэластично:

кривая предложения вертикальна;

доход, полученный владельцем этого фактора, представляет собой чистую экономическую ренту;

фактор не имеет альтернативных заменителей с точки зрения экономики в целом,

+ верны все перечисленные ответы?

Если при данном объеме использования капитала увеличение использования труда на единицу не дает приращения общего продукта, и то же самое относится к увеличению объема использования капитала при данном объеме труда:

труд и капитал выступают субститутами;

+ труд и капитал выступают комплементами;

выбор сочетания труда и капитала неоптимален;

правильных ответов среди приведенных нет.

Предположим, что в данном производственном процессе капитал и труд выступают субститутами. Если цена капитала растет, кривая спроса на труд:

+ сдвигается вправо;

сдвигается влево;

остается на месте;

информации недостаточно.

Кафе продает гамбургеры по 10 руб. за штуку. Рынок гамбургеров, как и рынок рабочей силы для кафе, выступает совершенно конкурентным. При увеличении числа работников с 15 до 16 объем продаж возрастает с 25 до 27 гамбургеров в час. Шестнадцатый работник будет нанят при условии, что.

его часовая заработная плата не превышает $(27 \times 10)/16 = 16,875$ руб./час;
+ его часовая заработная плата не превышает 20 руб /час;
его часовая заработная плата колеблется в пределах от 16,875 до 20 руб/час;
кафе имеет возможность платить ему больше 20 руб./час.

Предположим, что фирма выступает монополистом на рынке труда. В состоянии равновесия заработная плата ее рабочих:

равна предельному продукту труда в денежном выражении,
+ меньше предельного продукта труда в денежном выражении,
больше предельного продукта труда в денежном выражении;
возможен любой из перечисленных вариантов

Среди перечисленных ниже выберите фактор, не влияющий на эластичность рыночного спроса на ресурс:

доля расходов на ресурс в издержках фирмы;
эластичность спроса на готовую продукцию;
технология производства готовой продукции;
+ среди перечисленных правильных ответов нет.

Если все доходы общества будут облагаться аккордным (паушальным), т.е. не зависящим от размера дохода фиксированным налогом:

индекс Джини возрастет,
индекс Джини снизится;
+ индекс Джини не изменится;
результат может быть любым.

Согласно классической теории, безработица есть результат:

действий фирм-монополистов;
несовершенства рыночного механизма;
+ действий профсоюзов и государства;
воздействия демографических факторов.

Возможна ли ситуация, когда рост заработной платы вызывает сокращение объема предложения труда со стороны работника:

нет, такая ситуация невозможна;
+ такая ситуация возможна, если эффект дохода при выборе между досугом и доходом перевешивает эффект замещения;
такая ситуация возможна, если эффект замещения при выборе между досугом и доходом перевешивает эффект дохода;
такая ситуация возможна, если досуг выступает инфериорным (некачественным) благом?

Пусть предельный продукт труда равен 4, рыночная цена товара — 2. Фирма является монополией. Предельный продукт труда в денежном выражении:

равен 8;
равен 4;
больше 8;
+ меньше 8.

Если предложение ресурса абсолютно неэластично, то экономическая рента:

равна нулю,

+ равна цене ресурса;
равна сумме платы за ресурс;
не верен ни один из ответов.

Методика проведения контроля

Параметры методики	Значение параметра
Предел длительности всего контроля	20 минут
Последовательность выбора разделов	Последовательная
Последовательность выбора вопросов	По принципу равной сложности вариантов
Предлагаемое количество вопросов из одного контролируемого раздела	3
Предлагаемое количество вопросов	15

Критерии оценки (баллов):

Баллы «от 8 до 10» выставляется студенту, если правильно и корректно решено 91-100 % тестовых заданий;

Баллы «от 5 до 7» выставляется студенту, если правильно и корректно решено 76-90 % тестовых заданий;

Баллы «от 2 до 4» выставляется студенту, если правильно и корректно решено от 55 до 75 % тестовых заданий;

Баллы «от 0 до 2» выставляется студенту, если правильно и корректно решены от 0 до 54 % тестовых заданий.

Дополнительные контрольные испытания

для студентов, набравших менее 50 баллов (в соответствии с Положением «О модульно-рейтинговой системе»), формируются из числа оценочных средств по темам, которые не освоены студентом.