

Документ подписан простой электронной подписью
Информация о владельце:
ФИО: Волхонов Михаил Станиславович
Должность: Ректор
Дата подписания: 24.10.2024 12:29:19
Уникальный программный ключ:
40a6db1879d0a9ee27ec8e0b2195e4614a0998

МИНИСТЕРСТВО СЕЛЬСКОГО ХОЗЯЙСТВА РОССИЙСКОЙ ФЕДЕРАЦИИ
ФЕДЕРАЛЬНОЕ ГОСУДАРСТВЕННОЕ БЮДЖЕТНОЕ ОБРАЗОВАТЕЛЬНОЕ УЧРЕЖДЕНИЕ
ВЫСШЕГО ОБРАЗОВАНИЯ
«КОСТРОМСКАЯ ГОСУДАРСТВЕННАЯ СЕЛЬСКОХОЗЯЙСТВЕННАЯ АКАДЕМИЯ»

Утверждаю:
Наталья Павловна Горбунова
Декан факультета ветеринарной
цифровой медицины и зоотехнии
подписи Павловна Горбунова
Дата: 2024.08.30
17:50:26 +03'00' /Горбунова Н.П./

«30» августа 2024 года

**Комплект
контрольно-оценочных средств по профессиональному модулю
ПМ.02. «Разведение и селекция собак»
программа подготовки специалистов среднего звена
по специальности СПО 35.02.15 Кинология**

Дисциплины: Техника и методы разведения собак (МДК.02.01)
Основы генетики (МДК.02.2)
Производственная кинологическая практика (ПП.02.01)

Комплект контрольно-оценочных средств, предназначен для контроля знаний, умений и уровня приобретенных компетенций, обучающихся по ПМ.02 «Разведение и селекция собак» ППССЗ (СПО) специальности: 35.02.15 Кинология

Комплект оценочных средств обсужден на заседании кафедры частной зоотехнии, разведения и генетики от 30 августа 2024 года протокол №12а

Заведующий кафедрой частной зоотехнии, разведения и генетики:

Надежда
Сергеевна
Баранова

Подписано цифровой
подписью: Надежда
Сергеевна Баранова
Дата: 2024.08.30
17:50:03 +03'00'

/Баранова Н.С./

Разработчики: преподаватель кафедры частной зоотехнии, разведения и генетики:

Анастасия
Сергеевна
Сморчкова

Подписано цифровой
подписью: Анастасия Сергеевна
Сморчкова
Дата: 2024.08.30 17:49:03 +03'00'

Содержание

	стр.
1. Паспорт комплекта контрольно-оценочных средств	4
1.1. Область применения	4
1.2. Система контроля и оценки освоения программы ПМ	7
2. Оценка по производственной практике	9
2.1. Общие положения	9
2.2. Виды работ практики и проверяемые результаты обучения по профессиональному модулю	9
3. Комплект материалов для оценки сформированности общих и профессиональных компетенций по виду профессиональной деятельности «Содержание собак и уход за ними».....	10
3.1. Комплект материалов для оценки сформированности общих и профессиональных компетенций по виду профессиональной деятельности с использованием практических заданий	10
Аттестационный лист по практике (производственная практика)	16
Оценочная ведомость по профессиональному модулю	17
Сводная ведомость допуска.....	21
Сводная ведомость на экзамене по ПМ.....	22

1. Паспорт комплекта контрольно-оценочных средств

1.1. Область применения

Комплект контрольно-оценочных средств предназначен для проверки результатов освоения профессионального модуля (далее ПМ.02) программы подготовки специалистов среднего звена (ППССЗ) по специальности СПО 35.02.15 Кинология в части овладения видом профессиональной деятельности (ВПД):

- Разведение и селекция собак

Комплект контрольно-оценочных средств позволяет оценивать:

1.1.1. Освоение профессиональных компетенций (ПК), соответствующих виду профессиональной деятельности, и общих компетенций (ОК):

Профессиональные и общие компетенции	Показатели оценки результата
ПК 2.1. Планировать опытно-селекционную работу	Иметь практический опыт: <ul style="list-style-type: none">-отбора производителей по результатам бонитировки;-определения периода, благоприятного для вязки;- вязки собак;- содержания производителей;- выращивания щенков;- оформления документов о происхождении собак; знать: <ul style="list-style-type: none">- методы селекции собак;- особенности применения инбридинга и гетерозиса;- пороодообразовательный процесс;- методы отбора, подбора собак для селекционно-племенной работы;- требования к качествам собак-производителей;- признаки половой охоты собак;- технику вязки собак;- особенности роста и развития щенков разных пород.
ПК 2.2. Отбирать собак по результатам бонитировки для улучшения рабочих и породных качеств	Иметь практический опыт: <ul style="list-style-type: none">-отбора производителей по результатам бонитировки;-определения периода, благоприятного для вязки;- вязки собак;- содержания производителей;- выращивания щенков;- оформления документов о происхождении собак; знать: <ul style="list-style-type: none">- методы селекции собак;- особенности применения инбридинга и гетерозиса;- пороодообразовательный процесс;- методы отбора, подбора собак для селекционно-племенной работы;- требования к качествам собак-производителей;- признаки половой охоты собак;- технику вязки собак;- особенности роста и развития щенков разных пород.
ПК 2.3. Закреплять желаемые рабочие и породные качества в последующих поколениях, в том числе с применением ин-	Иметь практический опыт: <ul style="list-style-type: none">-отбора производителей по результатам бонитировки;-определения периода, благоприятного для вязки;- вязки собак;- содержания производителей;- выращивания щенков;

бридинга и гетерозиса	<ul style="list-style-type: none"> - оформления документов о происхождении собак; знать: - методы селекции собак; - особенности применения инбридинга и гетерозиса; - пороодообразовательный процесс; - методы отбора, подбора собак для селекционно-племенной работы; - требования к качествам собак-производителей; - признаки половой охоты собак; - технику вязки собак; - особенности роста и развития щенков разных пород.
ПК 2.4. Применять технику и различные методы разведения собак	<p>Иметь практический опыт:</p> <ul style="list-style-type: none"> - отбора производителей по результатам бонитировки; - определения периода, благоприятного для вязки; - вязки собак; - содержания производителей; - выращивания щенков; - оформления документов о происхождении собак; <p>знать:</p> <ul style="list-style-type: none"> - методы селекции собак; - особенности применения инбридинга и гетерозиса; - пороодообразовательный процесс; - методы отбора, подбора собак для селекционно-племенной работы; - требования к качествам собак-производителей; - признаки половой охоты собак; - технику вязки собак; - особенности роста и развития щенков разных пород.
ПК 2.5. Ухаживать за молодняком	<p>Иметь практический опыт:</p> <ul style="list-style-type: none"> - отбора производителей по результатам бонитировки; - определения периода, благоприятного для вязки; - вязки собак; - содержания производителей; - выращивания щенков; - оформления документов о происхождении собак; <p>знать:</p> <ul style="list-style-type: none"> - методы селекции собак; - особенности применения инбридинга и гетерозиса; - пороодообразовательный процесс; - методы отбора, подбора собак для селекционно-племенной работы; - требования к качествам собак-производителей; - признаки половой охоты собак; - технику вязки собак; - особенности роста и развития щенков разных пород.
ОК 1	Понимать сущность и социальную значимость своей будущей профессии, проявлять к ней устойчивый интерес
ОК 2	Организовывать собственную деятельность, выбирать типовые методы и способы выполнения профессиональных задач, оценивать их эффективность и качество
ОК 3	Принимать решения в стандартных и нестандартных ситуациях и нести за них ответственность
ОК 4	Осуществлять поиск и использование информации, необходимой для эффективного выполнения профессиональных задач, профессионального и личностного развития

ОК 5	Использовать информационно-коммуникационные технологии в профессиональной деятельности
ОК 6	Работать в коллективе и команде, эффективно общаться с коллегами, руководством, потребителями
ОК 7	Брать на себя ответственность за работу членов команды (подчиненных), результат выполнения заданий
ОК 8	Самостоятельно определять задачи профессионального и личностного развития, заниматься самообразованием, осознанно планировать повышение квалификации
ОК 9	Ориентироваться в условиях частой смены технологий в профессиональной деятельности

1.1.2. Приобретение в ходе освоения профессионального модуля практического опыта

Иметь практический опыт	Виды работ на учебной и/или производственной практике
1	2
Научиться и иметь практический опыт по планированию опытно-селекционной работы	<p>Текущий контроль в форме:</p> <ul style="list-style-type: none"> -устного и письменного опроса; -решения ситуационных задач; -оценки выполнения практических навыков; - контрольных работ по темам; - выполнения заданий для самостоятельной работы; <p>Практический зачет по каждому виду практик: формализованное наблюдение и оценка работ.</p> <p>Экзамен квалификационный по модулю: выполнение индивидуального задания – экспертное наблюдение и оценка работ</p>
Научиться и иметь практический опыт по отбору собак по результатам бонитировки для улучшения рабочих и породных качеств	
Уметь закреплять желаемые рабочие и породные качества в последующих поколениях, в том числе с применением инбридинга и гетерозиса	
Уметь применять технику и различные методы разведения собак	
Уметь ухаживать за молодняком	

1.1.3. Освоение умений и усвоение знаний:

Освоенные умения, усвоенные знания	Показатели оценки результата
1	2
Умения:	
<ul style="list-style-type: none"> - анализировать генотип собак по отдельным признакам и их комплексам; - подбирать пары производителей с учетом их достоинств и недостатков для улучшения рабочих и породных качеств; - определять сук в эструсе (охоте); - организовывать кормление производителей и уход за ними; - применять специальную технику вязки; - разрабатывать документацию по опытно-селекционной работе; - оформлять документы о происхождении собак 	<p>Текущий контроль в форме:</p> <ul style="list-style-type: none"> -устного и письменного опроса; -оценки выполнения практических навыков; -контрольных испытаний по темам; -выполнения заданий для самостоятельной работы; <p>Практический зачет по производственной практике: формализованное наблюдение и оценка работ</p> <p>Экзамен квалификационный по модулю: выполнение индивидуального задания – экспертное наблюдение и оценка работ</p>

Знания:	
знать: - методы селекции собак; - особенности применения инбридинга и гетерозиса; - пороодообразовательный процесс; - методы отбора, подбора собак для селекционно-племенной работы; - требования к качествам собак-производителей; - признаки половой охоты собак; - технику вязки собак; - особенности роста и развития щенков разных пород.	. Текущий контроль в форме: -устного и письменного опроса; -оценки выполнения практических навыков; -контрольных испытаний по темам; -выполнения заданий для самостоятельной работы; Практический зачет по производственной практике: формализованное наблюдение и оценка работ Экзамен квалификационный по модулю: выполнение индивидуального задания – экспертное наблюдение и оценка работ

1.2. Система контроля и оценки освоения программы ПМ.02

1.2.1. Формы промежуточной аттестации по ППССЗ при освоении профессионального модуля

Элементы модуля, профессиональный модуль	Формы промежуточной аттестации
1	2
МДК 02.01. Методы и техника разведения собак	Зачет
МДК 02.2 Основы генетики	Зачет
П.П.02.01 Производственная-кинологическая практика	Зачет
ПМ. 02 Разведение и селекция собак	Экзамен квалификационный

1.2.2. Организация контроля и оценки освоения программы ПМ

Текущий контроль за освоением программы ПМ.02 «Разведение и селекция собак» осуществляется поурочно, в процессе освоения тем МДК.02.01; МДК.02.2

- Теоретические и практические основы разведения и селекции собак.

Рубежный контроль по усвоению тем МДК 02.01; МДК.02.2 осуществляется по завершению учебного семестра, в соответствии с формами контроля по учебному плану (зачет, экзамен). Предметом оценки освоения МДК являются умения и знания.

уметь:

- анализировать генотип собак по отдельным признакам и их комплексам;
- подбирать пары производителей с учетом их достоинств и недостатков для улучшения рабочих и породных качеств;
- определять сук в эструсе (охоте);
- организовывать кормление производителей и уход за ними;
- применять специальную технику вязки;
- разрабатывать документацию по опытно-селекционной работе;
- оформлять документы о происхождении собак;

знать:

- методы селекции собак;
- особенности применения инбридинга и гетерозиса;
- пороодообразовательный процесс;
- методы отбора, подбора собак для селекционно-племенной работы;
- требования к качествам собак-производителей;
- признаки половой охоты собак;
- технику вязки собак;
- особенности роста и развития щенков разных пород.

В соответствии с учебным планом по специальности:

Зачет в соответствии с учебным планом проводится:

1. по производственной практике.

Итоговый контроль. Итоговой формой контроля по ПМ.02 «Разведение и селекция собак» является **квалификационный экзамен**. Экзамен может иметь накопительную форму по результатам освоения всех элементов профессионального модуля. Экзамен проверяет готовность обучающегося к выполнению вида профессиональной деятельности по содержанию собак и уходу за ними.

Допуск обучающихся к экзамену (квалификационному) осуществляется деканатом на основании анализа результатов всех элементов промежуточного контроля.

Деканат заполняет сводную ведомость допуска к экзамену (квалификационному) по ПМ (*Приложение 3*) и знакомит под роспись с ней обучающихся учебной группы, в которой проводится экзамен (квалификационный). На основании данной ведомости обучающийся является допущенным или не допущенным к экзамену (квалификационному).

На экзамен (квалификационный) по каждому профессиональному модулю формируется аттестационная комиссия.

В состав аттестационной комиссии включаются:

- представители работодателей;
- преподаватели профессионального модуля;
- преподаватели профессионального цикла по смежным дисциплинам и профессиональным модулям;
- представитель организации, на базе которой проходит экзамен (квалификационный), если он проводится вне академии (*по согласованию*);
- секретарь комиссии (без права голоса в процедурах принятия решений).

Численный состав аттестационной комиссии должен составлять не менее 3 человек. Председателем комиссии является представитель работодателя.

Секретарь комиссии:

- заполняет сводную оценочную ведомость по профессиональному модулю на каждого студента (*Приложение 2*);
- заполняет сводную ведомость учета освоения профессионального модуля (*Приложение 4*);
- ведёт протокол заседания аттестационной комиссии.

Преподаватели, осуществлявшие подготовку обучающихся по данному ПМ, обеспечивают участников экзамена (квалификационного) комплектами оценочных средств, а также необходимой документацией: учебно-методической и нормативной.

Условием допуска к квалификационному экзамену является успешное освоение обучающимся всех элементов программы профессионального модуля:

- теоретической и практической части МДК.02.01; МДК.02.2
- производственной практики.

При оценивании выполнения показателей оценки результата используется балловая шкала, Максимальное значение баллов по результатам освоения профессионального модуля устанавливается в 100 баллов.

Если сумма баллов, набранная аттестующимся при выполнении задания, составляет 25-49 баллов то экспертом выносится суждение:

- вид профессиональной деятельности **не освоен** – оценка «неудовлетворительно».

Если сумма баллов аттестующегося составляет 50-100 баллов – вид профессиональной деятельности **освоен**.

Балловая шкала переводится в оценку традиционной шкалы «отлично», «хорошо», «удовлетворительно».

- 86-100 – «отлично»;
- 65-85 – «хорошо»;
- 50-64 – «удовлетворительно»;

В сводную ведомость заносятся оценки обучающихся, выставленные всеми экспертами. Общая оценка аттестационной комиссии вычисляется как среднее арифметическое оценок, выставленных всеми экспертами.

По результатам сдачи экзамена (квалификационного) секретарем аттестационной комиссии делается запись в зачетной книжке аттестованного лица «вид профессиональной деятельности освоен/оценка», удостоверяется подписью председателя аттестационной комиссии.

Итогом квалификационного экзамена по профессиональному модулю является однозначное решение: «вид профессиональной деятельности освоен / не освоен».

2. Оценка по производственной кинологической практике

2.1. Общие положения

Целью оценки по производственной практике является оценка:

- профессиональных и общих компетенций по модулю;
- практического опыта и умений.

Оценка по производственной практике выставляется на основании данных аттестационного листа (характеристики профессиональной деятельности студентов на практике) (*Приложение 1*) с указанием видов работ, выполненных обучающимся во время практики, их объема, качества выполнения в соответствии с технологией и требованиями организации, в которой проходила практика. Аттестационный лист заполняется и заверяется руководителем практики от организации (предприятия), соответствующей профилю специальности.

2.2. Виды работ практики и проверяемые результаты обучения по профессиональному модулю:

2.2.1. Производственная практика:

Виды работ	Проверяемые результаты (ПК, ОК)
Приобретение навыков планирования опытно-селекционной работы	ПК 2.1 ОК 1 - 9
Приобретение навыков отбора собак по результатам бонитировки для улучшения рабочих и породных качеств	ПК 2.2 ОК 1 - 9
Приобретение навыков закреплять желаемые рабочие и породные качества в последующих поколениях, в том числе с применением инбридинга и гетерозиса	ПК 2.3 ОК 1 - 9
Приобретение навыков применения техники и различных методов разведения собак	ПК 2.4 ОК 1 - 9
Приобретение навыков ухода за молодняком	ПК 2.5 ОК 1 - 9

3. Комплект материалов для оценки сформированности общих и профессиональных компетенций по виду профессиональной деятельности «Разведение и селекция собак»

3.1. Комплект материалов для оценки сформированности общих и профессиональных компетенций по виду профессиональной деятельности с использованием практических заданий

ЗАДАНИЯ ДЛЯ ЭКЗАМЕНУЮЩИХСЯ

Оцениваемые компетенции:

Профессиональные компетенции

ПК 2.1. Планировать опытно-селекционную работу.

ПК 2.2. Отбирать собак по результатам бонитировки для улучшения рабочих и породных качеств.

ПК 2.3. Закреплять желаемые рабочие и породные качества в последующих поколениях, в том числе с применением инбридинга и гетерозиса.

ПК 2.4. Применять технику и различные методы разведения собак

ПК 2.5. Ухаживать за молодняком.

Общие компетенции

ОК1. Понимать сущность и социальную значимость своей будущей профессии, проявлять к ней устойчивый интерес.

ОК2. Организовывать собственную деятельность, выбирать типовые методы и способы выполнения профессиональных задач, оценивать их эффективность и качество.

ОК3. Принимать решения в стандартных и нестандартных ситуациях и нести за них ответственность.

ОК4. Осуществлять поиск и использование информации, необходимой для эффективного выполнения профессиональных задач, профессионального и личностного развития.

ОК5. Использовать информационно-коммуникационные технологии в профессиональной деятельности.

ОК6. Работать в коллективе и в команде, эффективно общаться с коллегами, руководством, потребителями.

ОК7. Брать на себя ответственность за работу членов команды (подчиненных), результат выполнения заданий.

ОК 8. Самостоятельно определять задачи профессионального и личностного развития, заниматься самообразованием, осознанно планировать повышение квалификации.

ОК 9. Ориентироваться в условиях частой смены технологий в профессиональной деятельности.

Условия выполнения задания:

Задания выполняются после прохождения в полном объёме программ МДК 02.01. «Техника и методы разведения собак», МДК 02.02 «Основы генетики» и производственной-кинологической практики.

Задания по профессиональному модулю выполняются в учебном кабинете - кинологии и собаководства.

Квалификационный экзамен по профессиональному модулю проводится за счёт времени отведённого на выполнение пробных квалификационных работ.

Перечень вопросов для формирования билетов при проведении промежуточной аттестации Теоретические вопросы:

1. Кинология – теоретическая основа собаководства. Происхождение домашних собак. Признаки доместикации, различия между одомашниванием и приручением. Ответственность заводчиков и экспертов за благополучие пород собак.
2. Понятие о породе, факторы породообразования. Внутрипородные типы и их значение при планировании опытно-селекционной работы.
3. Основные структурные единицы породы и их значение в селекционно-племенной работе. Заводская линия, генеалогическая (кровная) линия, семейства.
4. Классификация пород собак. Породы собак народной и заводской селекции, их роль при планировании опытно-селекционной работы.
5. Классификация пород собак, принятая в FCI и РКФ.
6. Понятие об общем и частном экстерьере собак. Правила и методы оценки экстерьера собак.
7. Типы конституции собак и их оценка. Классификация типов конституции по П.Н. Кулешову и И.П. Павлову. Кондиции собак.
8. Зоотехническое определение понятий: конституция, экстерьер, порода, стандарт, их взаимосвязь и роль при планировании опытно-селекционной работы.
9. Теоретические основы искусственного отбора. Признаки и показатели отбора. Формы отбора собак и их роль в улучшении рабочих и породных качеств.
10. Взаимосвязь естественного и искусственного отбора, значение отбора для племенной работы
11. Теоретические основы подбора собак. Формы подбора. Основное назначение однородного и разнородного подбора, сущность и назначение в племенном разведении.
12. Инбридинг и аутбридинг, биологическая сущность и значение в племенном разведении и породообразовании. Приведите примеры.
13. Родословные: щенячьи карточки, традиционные российские Свидетельства на собак, сертификатные и экспортные родословные РКФ. Порядок их оформления и отличия.
14. Методы разведения, применяемые в собаководстве.
15. Чистопородное разведение. Определение и использование коэффициентов наследуемости при отборе собак. Селекционный дифференциал и его применение в опытно-селекционной работе.
16. Скрещивание (межпородное спаривание) и гибридизация. **Виды скрещивания и их применение в собаководстве.**
17. Бонитировка собак. Отбор собак по результатам бонитировки для улучшения и закрепления желаемых рабочих и породных качества в последующих поколениях.
18. Половая и **физиологическая зрелость** собаки. Признаки половой охоты. Планирование вязки. Оптимальное время для вязки.
19. Принципы подбора пар для вязки. Специфика подготовки производителей к вязкам: кондиции, режим кормления и прогулок, вакцинация и дегельминтизация.
20. Содержание и кормление повязанной суки на разных стадиях щенности. Продолжительность беременности у собак.
21. Клеймение щенков: необходимость, техника, учёт. Купирование хвостов, прибылых пальцев и ушей у щенков.
22. Особенности пищеварения щенков до 18–20 дневного возраста. Ранняя подкормка щенков, режим и виды кормов. Внутритрубно заражение щенков аскаридами, дегельминтизация.
23. Условия, обеспечивающие надлежащее физическое и психическое развитие щенков.
24. Вторая половина подсосного периода. Отрастание когтей и зубов щенков. Забота о суке в этот период.
25. Закономерности индивидуального развития и направленное выращивание щенков. Методы учета роста и развития щенков.

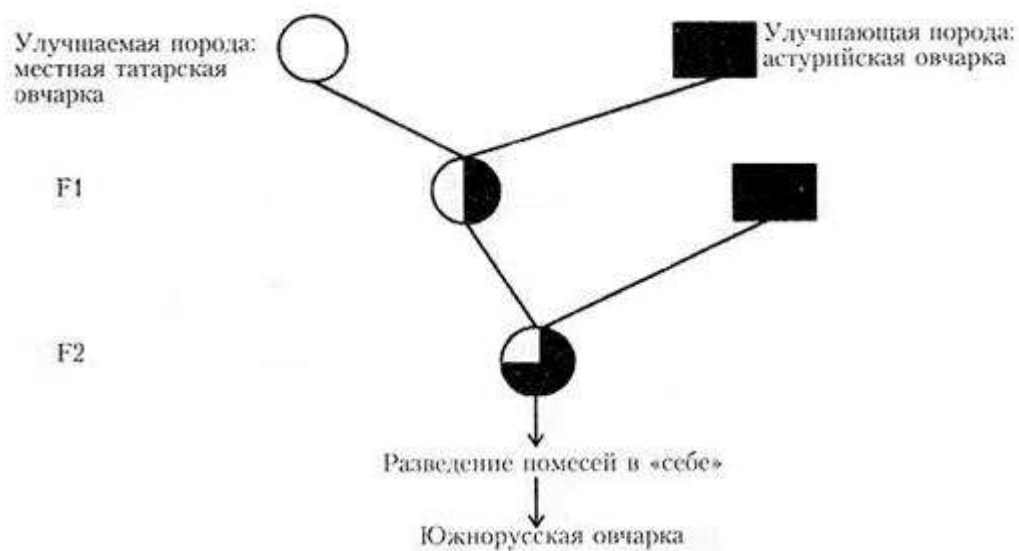
26. Факторы, обеспечивающие нормальное развитие щенков. Типы недоразвития. Закон Чирвинского-Малигонова.
27. Задачи и организация племенной работы в собаководстве. Положение о племенной работе с породами собак в системе Российской кинологической федерации (РКФ).
28. Учет племенных собак. Оформление племенной документации на щенков: Акты вязок, осмотра, общепомётные карточки, их составление и регистрация. Ведение документации клубами и питомниками.
29. Перспективные планы племенной работы с породами; оперативные планы вязок или рекомендации по использованию производителей с учётом сочетаемости кровей.
30. Генетика – наука о наследственности и изменчивости организмов. Понятия «наследственность» и «изменчивость».
- 31. Виды наследственности и причины, их обуславливающие.**
32. Наследуемость и повторяемость признаков, их характеристика.
33. Нуклеиновые кислоты ДНК и РНК, их биологическая роль в передаче наследственной информации.
34. Структура молекулы ДНК. Правило Чаргаффа. Синтез ДНК.
35. Строение и типы РНК. Генетический код и его свойства.
36. Строение и функции гена.
37. Мутационный процесс или дрейф генов в популяции.
38. Развитие созревание и деление половых клеток.
39. Изменчивость. Виды изменчивости их отличия и причины возникновения.
40. Генотип и фенотип. Гены, локусы, аллели, хромосомы – носители наследственности.
41. Доминантные и рецессивные гены. Приведите примеры.
42. Доминантность и рецессивность. Летальное действие генов.
43. Моногибридное скрещивание. Первый закон Менделя. Правило единообразия.
44. Типы доминирования. Правило расщепления. Дигибридное и полигибридное скрещивание. Расщепление по генотипу и фенотипу.
45. Наследование окрасов и структуры шерстного покрова у собак, их практическое применение в селекции.
46. Закон независимого наследования генов. Правило чистоты гамет. Летальное плейотропное действие генов. Приведите примеры.
47. Сцепленное наследование генов. Наследование признаков, сцепленных с полом, связанных с полом и ограниченных полом.
48. Основные положения хромосомной теории. Хромосомный механизм определения пола. Балансовая теория определения пола.
49. Хромосомные и геномные аномалии у животных.
50. Явление гетерозиса, его биологическая сущность, причины, значение. Методы использования и поддержания гетерозиса в последующих поколениях
51. Генетическая обусловленность формы поведения животных и ее значение для селекции.
52. Роль условных и безусловных рефлексов. Наследуемость ряда поведенческих признаков. Приведите примеры.
53. Работы ученых в развитии науки о поведении животных. Наследуемость ряда поведенческих признаков.
54. Виды изменчивости, их отличия и причины возникновения (наследственная – комбинативная, коррелятивная, мутационная и ненаследственная).
55. Явление гетерозиса, его биологическая сущность, причины, значение. Методы использования и поддержания гетерозиса в последующих поколениях
56. Понятие инбридинга, его особенности. Методы оценки инбридинга. Использование инбридинга в селекции.
57. Экстерьерные особенности в потомстве (наследование зубной системы, роста, различных пропорций сложения, длины и формы конечностей и, хвоста, уши, череп, телосложение).

58. Наследственные аномалии и уродства.

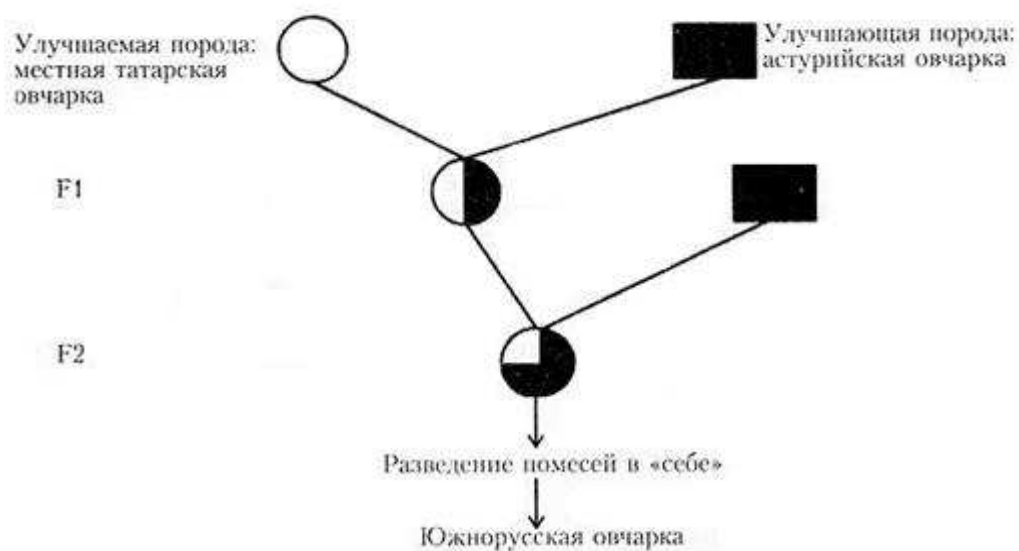
59. Характер формирования количественных признаков и их наследование. Взаимодействие генотипа и внешней среды.

Практические задания

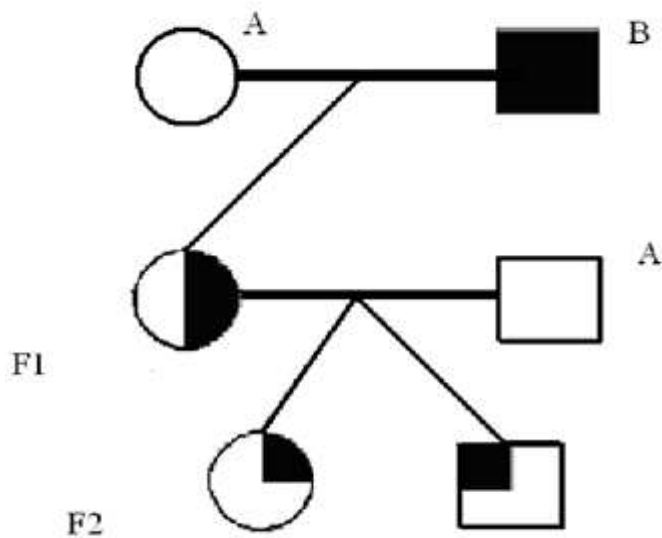
1. Оформить метрику щенка, используя родословные родителей.
2. Определите вид скрещивания и рассчитайте кровность по астурийской породе собак у потомков F1 и F2.



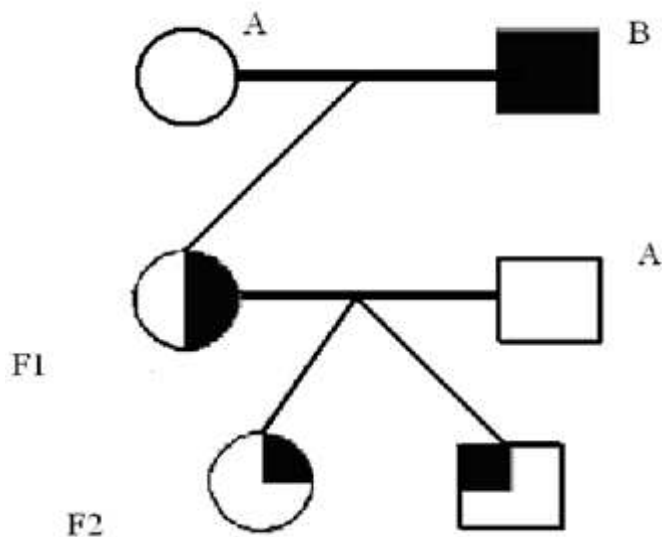
3. Определите вид скрещивания и рассчитайте кровность по татарской породе собак у потомков F1 и F2.



4. Определите вид скрещивания и рассчитайте кровность по породе В у потомков F1 и F2.



5. Определите вид скрещивания и рассчитайте кровность по породе А у потомков F1 и F2.



Формула Райта-Кисловского:

6. Рассчитайте коэффициент инбридинга, используя формулу Райта–Кисловского, если в подборе участвовали полусестра и полубрат.

7. Рассчитайте коэффициент инбридинга, используя формулу Райта–Кисловского, если в подборе участвовали дед+ внучка.

8. Рассчитайте среднесуточный, абсолютный и относительный прирост живой массы для щенка немецкой овчарки, если его живая масса при рождении составляла 350 г, а в возрасте одного месяца – 3,1 кг.

9. Рассчитайте среднесуточный, абсолютный и относительный прирост живой массы для щенка породы лабрадор ретривер, если живая масса в возрасте 1 месяц 3,6 кг, во возрасте 6 месяцев – 25 кг.

10. Рассчитайте среднесуточный, абсолютный и относительный прирост живой массы для щенка породы лабрадор ретривер, если живая масса при рождении составляла 400 г, а в два месяца 8,0 кг.

11. Рассчитайте среднесуточный, абсолютный и относительный прирост живой массы для щенка среднеазиатской овчарки, если живая масса в двухмесячном возрасте составила 11,4 кг, а в шестимесячном – 32,0 кг.

12. Рассчитайте среднесуточный, абсолютный и относительный прирост живой массы для щенка породы шелти, если живая масса в четырехмесячном возрасте составляла 2,8 кг, а в шестимесячном – 5,8 кг.

13. Рассчитайте индекс форма у щенка немецкой овчарки в четырехмесячном возрасте по промерам: высота в холке – 53,0 см, обхват груди – 59,0, косая длина туловища – 66 см.

14. Рассчитайте индекс форма у щенка немецкой овчарки в шестимесячном возрасте по промерам: высота в холке – 62,0 см, обхват груди – 70,0, косая длина туловища – 72 см.

15. Рассчитайте индекс форма у щенка немецкой овчарки в 12-месячном возрасте по промерам: высота в холке – 65,0 см, обхват груди – 74,0, косая длина туловища – 76 см.

16. Рассчитайте индекс форма у щенка немецкой овчарки в 10-месячном возрасте по промерам: высота в холке – 64,0 см, обхват груди – 75,0, косая длина туловища – 73 см.

17. У мексиканской голой собаки ген отсутствия шерсти вызывает гибель щенков в первые месяцы после рождения. При скрещивании двух мексиканских голых собак из 13 родившихся щенков 7 погибли. При скрещивании того же самца с другой самкой все 9 щенков были здоровы. Определите генотипы самца и обеих скрещиваемых самок

18. У собак короткая шерсть доминирует над длинной. Охотник купил собаку с короткой шерстью и хочет быть уверен, что она не несет генов длинной шерсти. Какого партнера по фенотипу и генотипу надо подобрать для скрещивания, чтобы проверить генотип купленной собаки? Составьте схему скрещивания. Какой должен быть результат, если собака чистопородная?

19. Черная сука с белыми пятнами на шее и на животе (S) скрещена с таким же по фенотипу кобелем одинакового с ней по генотипу. Какова вероятность рождения у этой пары сплошного черного щенка без пятен на теле?

20. Кобеля породы такса жесткошерстная с игольчатой шерсть, состоящая из жесткого кроющего волоса с мягким и густым подшерстком, повязали с фенотипически похожими на него суками. С первой сукой этот кобель дал всех щенков с жесткой шерстью, причем часть из них имела жесткий кроющий волос с мягким и густым подшерстком, а часть — двойную шерсть, но кроющий волос более обильный, борода, усы и очесы на лапах тоже более обильные. Все щенки, полученные от второй суки, имели шерсть состоящую из жесткого кроющего волоса с мягким и густым подшерстком. Каковы генотипы всех трех собак?

21. У китайских хохлатых собак признак безволосости рецессивен по отношению к нормальному типу шерсти. Гомозиготную безволосую суку скрестили с гетерозиготным нормальной по шерсти кобелем получили 8 щенят. Сколько типов гамет образуется у кобеля? Сколько типов гамет образуется у суки? Сколько среди щенят будет разных фенотипов? Сколько среди щенят будет разных генотипов? Сколько должно получиться щенят с длинной шерстью?

22. У собак спаниелей черная окраска шерсти – В, красная – в, сплошная – S, пегая – s. Красный отец и черно-пегая мать имеют 5 щенков: 1 черный, 1 красный, 1 черно-пегий и 2 краснопегих. Каковы генотипы родителей?

23. У мексиканской голой собаки ген отсутствия шерсти вызывает гибель щенков в первые месяцы после рождения. При скрещивании двух мексиканских голых собак из 13

родившихся щенков 7 погибли. При скрещивании того же самца с другой самкой все 9 щенков были здоровы. Определите генотипы самца и обеих скрещиваемых самок.

24. Соболиного колли с длинной шерстью скрещивается с самкой той же породы, но с серебристо-голубым окрасом и укороченной шерстью. В F1 все щенки трехцветные с укороченной шерстью. В F2 появилось 19 трехцветных с укороченной шерстью, 8 соболиных с укороченной шерстью, 10 серебристо-голубых с укороченной шерстью, 7 трехцветных с длинной шерстью, 1 соболиный с длинной шерстью и 4 соболиных с длинной шерстью. Скрестив гибридов F1 с исходной укороченной шерстью серебристо-голубого окраса самкой, получили 37 щенков трех мастей: 19 серебристо-голубых, 8 соболиных и 10 трехцветных все с укороченной шерстью. Что получится, если гибридов F1 возвратно скрестить с соболиным длинношерстным самцом?

25. Наследственная слепота некоторых пород собак – рецессивный аутосомный признак. Пара собак, имеющих нормальное зрение, дала 3 щенков, один из которых оказался слепым. 1) Один из нормальных щенков этого помета был допущен к дальнейшему размножению. Какова вероятность того, что его потомки снова окажутся слепыми? 2) Определить генотипы всех участвующих в скрещивании особей. 3) Сколько сортов гамет образует слепая собака?

26. У собак черный цвет шерсти доминирует над кофейным, а короткая шерсть над длинной. Обе пары генов находятся в разных хромосомах. Охотник купил собаку с короткой шерстью и хочет быть уверен, что она не несет генов кофейного цвета и длинной шерсти. Какого партнера по фенотипу и генотипу надо подобрать для скрещивания, чтобы проверить генотип купленной собаки?

Инструкция:

Ответы на вопросы квалификационного экзамена выполняются в учебном кабинете кинологии и собаководства.

Максимальное время выполнения задания – 2 часа.

ПАКЕТ ЭКЗАМЕНАТОРА

Показатели оценки результатов освоения программы профессионального модуля

Краткое содержание задания	Оцениваемые компетенции	Показатели оценки результата (требования к выполнению задания)
Решение экзаменационных билетов. Ответы на вопросы	ПК 2.1 - ПК 2.5 ОК 1 - 9	1.Правильно решённый экзаменационный билет.

Количество вариантов (пакетов) заданий для экзаменуемых:

Задание № 1 – 16 вариантов

Время выполнения задания - 2 часа.

Условия выполнения заданий:

1. Решение экзаменационных билетов.
2. Присутствие мастера производственного обучения.

Литература для экзаменующихся:

а) основная литература:

№ п/п	Наименование	Автор, название, место издания, издательство, год издания учебной и учебно-методической литературы
1.	Практикум	Семенченко, С. В. Служебное собаководство. Практикум : учебное пособие для СПО / С. В. Семенченко, А. С. Дегтярь. - 2-е изд., стер. - Санкт-Петербург : Лань, 2021. - 100 с. - ISBN 978-5-8114-7431-8. - Текст: электронный. - URL: https://e.lanbook.com/book/159525 . - Режим доступа: для зарегистрир. пользователей.
2.	Учебное пособие	Технологии собаководства : учебное пособие для СПО / Г. И. Блохин [и др.]. - 3-е изд., стереотип. - Санкт-Петербург : Лань, 2021. - 272 с. : ил. - (Учебники для вузов. Специальная литература). - ISBN 978-5-8114-7877-4. - Текст: электронный. - URL: https://e.lanbook.com/book/166927 . - Режим доступа: для зарегистрир. пользователей.
3.	Учебное пособие	Фаритов, Т. А. Практическое собаководство [Электронный ресурс] : учебное пособие для СПО / Т. А. Фаритов, Ф. С. Хазиахметов, Е. А. Платонов. - Санкт-Петербург : Лань, 2020. - 448 с. : ил. - (Учебники для вузов. Специальная литература). - Текст: электронный. - URL: https://e.lanbook.com/book/146919 . - Режим доступа: для авториз. пользователей. - ISBN 978-5-8114-5986-5.
4.	Практикум	Техника и методы разведения собак [Электронный ресурс]: практикум по изучению дисциплины и самостоятельной работе для обучающихся по специальности 35.02.15 "Кинология" очной формы обучения. Ч.1 / Костромская ГСХА. Каф. частной зоотехнии, разведения и генетики; Казаков Д.С., Соболева О.В. - Электрон. дан. (1 файл). - Караваево: Костромская ГСХА, 2021.
5.	Учебное пособие	Декоративное собаководство [Электронный ресурс] : учеб. пособие / Стекольников А.А., ред. ; Щербаков Г.Г., ред. - Электрон. дан. - СПб. : Лань, 2018. - 532 с. : ил. - (Учебники для вузов. Специальная литература). - Режим доступа: https://e.lanbook.com/reader/book/102597/#2 , требуется регистрация. - Загл. с экрана. - Яз. рус. - ISBN 978-5-8114-2866-3.
6.	Учебник	Кинология [Электронный ресурс] : учебник для вузов / Г. И. Блохин [и др.]. - 4-е изд., стереотип. - Электрон. дан. - СПб. : Лань, 2018. - 376 с. : ил. - (Учебники для вузов. Специальная литература). - Режим доступа: https://e.lanbook.com/reader/book/100920/#1 , требуется регистрация. - Загл. с экрана. - Яз. рус. - ISBN 978-5-8114-1444-4.

б) дополнительная литература:

№ п/п	Наименование	Автор, название, место издания, издательство, год издания учебной и учебно-методической литературы
1.	Учеб. пособие	Дюльгер, Г.П. Физиология размножения и репродуктивная патология собак [Электронный ресурс] : учеб. пособие / Г. П. Дюльгер, П. Г. Дюльгер. - 3-е изд., стер. - Электрон. дан. - СПб. : Лань, 2018. - 236 с. : ил. - (Учебники для вузов. Специальная литература). - Режим доступа: https://e.lanbook.com/reader/book/106886/#2 , требуется регистрация. - Загл. с экрана. - Яз. рус. - ISBN 978-5-8114-2656-0.
2.	Учебное пособие	Хохрин, С.Н. Кормление собак [Электронный ресурс] : учеб. пособие для студентов вузов, обучающихся по спец. "Ветеринария" и

№ п/п	Наименование	Автор, название, место издания, издательство, год издания учебной и учебно-методической литературы
		направлению "Зоотехния" / С. Н. Хохрин, К. А. Рожков, И. В. Лунегова. - Электрон. дан. - СПб. : Лань, 2015. - 288 с. : ил. - (Учебники для вузов. Специальная литература). - Режим доступа: http://e.lanbook.com/view/book/64345/ , требуется регистрация. - Загл. с экрана. - Яз. рус. - ISBN 978-5-8114-1874-9.
3.	Учебное пособие	Коханов, А. П. Техника и методы разведения собак : учебное пособие для СПО / А. П. Коханов, Н. М. Коханова. - Волгоград : Волгоградский ГАУ, 2016. - 88 с. - ISBN 978-5-4479-0040-3. - Текст: электронный. - URL: https://e.lanbook.com/reader/book/100799/#2 . - Режим доступа: для зарегистрир. пользователей.

в) периодические издания:

- Вестник АПК Верхневолжья : научно-прикладной журнал // Лань : электронно-библиотечная система. – URL: <https://e.lanbook.com/journal/2194>. – Режим доступа: для авториз. пользователей; URL: <https://yaragrovuz.ru/index.php/nauka-i-mezhdunarodnaya-deyatelnost/zhurnal-vestnik-apk-vekhnevolzhya>. – Режим доступа: свободный.
- Вопросы нормативно-правового регулирования в ветеринарии: научно-прикладной журнал // Лань : электронно-библиотечная система. – URL: <https://e.lanbook.com/journal/2209>. – Режим доступа: для авториз. пользователей; URL: <https://spbguv.ru/academy/scince/scientificjournals/journal1/>. – Режим доступа: свободный.
- Гуманитарные аспекты охоты и охотничьего хозяйства: научно-практический журнал // Научная электронная библиотека. – URL: <https://www.elibrary.ru/contents.asp?id=37793437>. – Режим доступа: для авториз. пользователей; URL: <http://biosphere-sib.ru/scientific-practical-journals/arhivs.php>. – Режим доступа: свободный.

г) базы данных, информационно-справочные и поисковые системы:

Наименование электронно-библиотечной системы, предоставляющей возможность круглосуточного дистанционного индивидуального доступа для каждого обучающегося из любой точки, в которой имеется доступ к сети Интернет, адрес в сети Интернет / базы данных	Сведения о правообладателе электронно-библиотечной системы, базы данных и заключенном с ним договоре, включая срок действия заключенного договора	Сведения о наличии зарегистрированной в установленном порядке базе данных материалов электронно-библиотечной системы и / или Сведения о наличии зарегистрированного в установленном порядке электронного средства массовой информации	Наличие возможности одновременного индивидуального доступа к электронно-библиотечной системе, в том числе одновременного доступа к каждому изданию, входящему в электронно-библиотечную систему, не менее чем для 25 процентов обучающихся по каждой из форм получения образования
1	2	3	4
Электронно-библиотечная си-	ООО «ЭБС Лань» • Договор №	Свидетельство о государственной регистра-	Возможен одновремен-

<p>Наименование электронно-библиотечной системы, предоставляющей возможность круглосуточного дистанционного индивидуального доступа для каждого обучающегося из любой точки, в которой имеется доступ к сети Интернет, адрес в сети Интернет / базы данных</p>	<p>Сведения о правообладателе электронно-библиотечной системы, базы данных и заключенном с ним договоре, включая срок действия заключенного договора</p>	<p>Сведения о наличии зарегистрированной в установленном порядке базе данных материалов электронно-библиотечной системы и / или Сведения о наличии зарегистрированного в установленном порядке электронного средства массовой информации</p>	<p>Наличие возможности одновременного индивидуального доступа к электронно-библиотечной системе, в том числе одновременного доступа к каждому изданию, входящему в электронно-библиотечную систему, не менее чем для 25 процентов обучающихся по каждой из форм получения образования</p>
1	2	3	4
<p>стема издательства «Лань» http://e.lanbook.com</p>	<p>Э271/2 от 17.03.2022г. действует с 21.03.2022 до 20.03.2023г.;</p> <ul style="list-style-type: none"> • Договор № СЭБ НВ-171 от 23.12.2019 действует до 31.12.2023 ООО Издательство «Лань» • Лицензионный договор № 312/2 от 17.03.2022г. действует с 21.03.2022 до 20.03.2023г.; • Соглашение о сотрудничестве №112/74 от 21.03.2022 до 20.03.2023г. 	<p>ции базы данных № 2011620038 от 11.01.2011 «Издательство Лань. Электронно-библиотечная система» Свидетельство о регистрации СМИ ЭЛ № ФС77-42547 от 03.11.2010 г.</p>	<p>ный индивидуальный неограниченный доступ к каждому изданию, входящему в электронно-библиотечные системы без ограничений.</p>
<p>Научная электронная библиотека http://www.eLibrary.ru</p>	<p>ООО НАУЧНАЯ ЭЛЕКТРОННАЯ ИБЛИОТЕКА, Лицензионное соглашение от 31.03.2017, без ограничения срока</p>	<p>Свидетельство о государственной регистрации базы данных № 2010620732 от 14.12.2010 «Электронно-библиотечная система eLibrary», правообладатель ООО «РУНЭБ» / Свидетельство о регистрации СМИ ЭЛ № ФС77-42487 от 27.10.2010 г.</p>	
<p>Polpred.com Обзор СМИ http://polpred.com</p>	<p>ООО «ПОЛПРЕД Справочники» Соглашение от 29.03.2019</p>	<p>Свидетельство о государственной регистрации базы данных № 2010620535 от</p>	

<p>Наименование электронно-библиотечной системы, предоставляющей возможность круглосуточного дистанционного индивидуального доступа для каждого обучающегося из любой точки, в которой имеется доступ к сети Интернет, адрес в сети Интернет / базы данных</p>	<p>Сведения о правообладателе электронно-библиотечной системы, базы данных и заключенном с ним договоре, включая срок действия заключенного договора</p>	<p>Сведения о наличии зарегистрированной в установленном порядке базе данных материалов электронно-библиотечной системы и / или Сведения о наличии зарегистрированного в установленном порядке электронного средства массовой информации</p>	<p>Наличие возможности одновременного индивидуального доступа к электронно-библиотечной системе, в том числе одновременного доступа к каждому изданию, входящему в электронно-библиотечную систему, не менее чем для 25 процентов обучающихся по каждой из форм получения образования</p>
1	2	3	4
		<p>21.09.2010 ООО «ПОЛПРЕД Справочники» / Свидетельство о регистрации СМИ Эл № ФС77-42207 от 08.10.2010 г.</p>	
<p>Электронная библиотека Костромской ГСХА http://lib.ksaa.edu.ru/marcweb</p>	<p>НПО «ИнформСистема» Лицензионное соглашение № 070420080839 от 07.04.2008</p>	<p>Номер лицензии на использование программного продукта АБИС МАРК SQL 070420080839. Право использования принадлежит ФГБОУ ВО Костромская ГСХА</p>	
<p>Информационная система «Единое окно доступа к образовательным ресурсам» http://window.edu.ru</p>	<p>ФГАУ ГНИИ ИТТ "Информика". Некоммерческий продукт со свободным доступом.</p>	<p>Свидетельство о регистрации СМИ Эл № 77 – 8044 от 16.06.2003</p>	
<p>Национальная электронная библиотека http://нэб.рф</p>	<p>ФГБУ «РГБ» Договор №101/НЭБ/1303 от 27.01.2016 с неограниченной пролонгацией ФГБУ «РГБ» Договор №101/НЭБ/1303-п от 23.05.2019 с неограниченной пролонгацией</p>	<p>Свидетельство о регистрации СМИ № 77-814 от 28.04.1999г.</p>	<p>Возможен одновременный индивидуальный неограниченный доступ к изданиям, подлежащим свободному использованию. Доступ к изданиям, охраняемым авторским правом, возможен из Электронного читального зала.</p>
<p>Справочная Правовая Система «Консультант»</p>	<p>ЗАО «Консультант Плюс» Договор № 105 от 09.01.2013, доп. со-</p>	<p>Свидетельство о регистрации СМИ Эл № ФС 77-42075 от 08.01.2003</p>	<p>Возможен локальный сетевой доступ.</p>

Наименование электронно-библиотечной системы, предоставляющей возможность круглосуточного дистанционного индивидуального доступа для каждого обучающегося из любой точки, в которой имеется доступ к сети Интернет, адрес в сети Интернет / базы данных	Сведения о правообладателе электронно-библиотечной системы, базы данных и заключенном с ним договоре, включая срок действия заключенного договора	Сведения о наличии зарегистрированной в установленном порядке базе данных материалов электронно-библиотечной системы и / или Сведения о наличии зарегистрированного в установленном порядке электронного средства массовой информации	Наличие возможности одновременного индивидуального доступа к электронно-библиотечной системе, в том числе одновременного доступа к каждому изданию, входящему в электронно-библиотечную систему, не менее чем для 25 процентов обучающихся по каждой из форм получения образования
1	2	3	4
Плюс»	глашение №1 от 01.01.2017		

д) лицензионное программное обеспечение

Наименование программного обеспечения	Сведения о правообладателе (лицензиат, номер лицензии, дата выдачи, срок действия) и заключенном с ним договоре
Windows Prof 7 Academic Open License	Майкрософт, 47105956, 30.06.2010, постоянная
Microsoft Office 2010 Russian Academic Open License	Майкрософт, 47105956, 30.06.2010, постоянная
Microsoft Windows SL 8.1 Russian Academic Open License	Майкрософт, 64407027, 25.11.2014, постоянная
Microsoft Office 2013 Russian Academic Open License	Майкрософт, 64407027, 25.11.2014, постоянная
Microsoft Exchange Standard 2007 Academic Device CAL	Майкрософт, 44794865, 13.11.2008, постоянная
Microsoft Windows Server Academic Device CALЭ	Майкрософт, 44794865, 13.11.2008, постоянная
Microsoft SQL Server Standard Edition Academic	Майкрософт, 44794865, 13.11.2008, постоянная
Microsoft Exchange Server Standard Edition Academic	Майкрософт, 44794865, 13.11.2008, постоянная
Microsoft Windows Server Standard 2008 R2 Academic	Майкрософт, 48946846, 24.08.2011, постоянная
Microsoft Forefront TMG Standard 2010	Майкрософт, 48946846, 24.08.2011, постоянная
Microsoft Windows Server Standard 2012 Academic	Майкрософт, 61149292, 15.11.2012, постоянная
Программное обеспечение «Антиплагиат»	АО «Антиплагиат», лицензионный договор № 4121 от 01.09.2021, 1 год

Kaspersky Endpoint Security для бизнеса – Стандартный Russian Edition. 250-499Node 1 year Educational Renewal License	ООО «ДримСофт», договор №108 от 24.03.2022, 1 год
---	---

Экспертный лист

№ п/п	Содержание задания	Результаты выполнения этапов задания		
		выполнено в полном объеме	выполнено не в полном объеме	не выполнено
1.	Решение экзаменационного билета. Ответы на вопросы.			

Параметры оценивания:

- п. 1 - задания при выполнении в полном объеме оцениваются от 75 до 100 баллов.
- п. 2 - задания при выполнении не в полном объеме оценивается 50 до 74 баллами.
- п. 3 - задания при не выполнении оцениваются менее 50 баллов.

АТТЕСТАЦИОННЫЙ ЛИСТ(характеристика профессиональной деятельности обучающегося
во время прохождения производственной практики)

1. Ф.И.О. обучающегося _____
2. Учебное заведение _____ **ФГБОУ ВО «Костромская ГСХА»** _____
3. № группы _____
4. Специальность 35.02.15 «Кинология»
5. Профессиональный модуль ПМ.02 «Разведение и селекция собак»
6. Место прохождения практики _____
_____ (наименование организации, предприятия)
7. Время проведения практики с _____ по _____

Виды и качество выполнения работ

№ п/п	Наименование вида работ	Объем работ, часов	Качество выполнения работ в соответствии с особенностями и (или) требованиями организации, в которой проходила практика (зачет/незачет)
1	Изучение инструкции по охране труда и технике безопасности, пожарной безопасности. Знакомство с хозяйством, работы по племенной работе собак.	2	
2	Приобретение навыков планирования опытно-селекционной работы.	10	
3	Приобретение навыков отбора собак по результатам бонитировки для улучшения рабочих и породных качеств.	20	
4	Приобретение навыков закреплять желаемые рабочие и породные качества в последующих поколениях, в том числе с применением инбридинга и гетерозиса.	20	
5	Приобретение навыков применения техники и различных методов разведения собак.	10	
6	Приобретение навыков ухода за молодняком	10	
Всего		72	

Руководитель (ответственное лицо) от организации (предприятия):

Ф.И.О.

подпись

МП

ОЦЕНОЧНАЯ ВЕДОМОСТЬ ПО ПРОФЕССИОНАЛЬНОМУ МОДУЛЮ

(ФИО)

студент гр. 547 курса 4 по специальности СПО 35.02.15 Кинология
код и наименование

базовой

базовой или углубленной подготовки

освоил(а) программу профессионального модуля ПМ.02 «Разведение и селекция собак»
в объеме 652 час.

Результаты промежуточной аттестации по элементам профессионального модуля

Элементы модуля (код и наименование МДК, код практики)	Форма промежуточной аттестации	Оценка
Техника и методы разведения собак МДК.02.01	Зачёт	зачтено
Основы генетики МДК.02.02	Зачёт	зачтено
Производственная кинологическая практика ПП.02.01	Зачёт с оценкой	хорошо

Результаты выполнения и защиты курсового проекта (работы)
(если предусмотрено учебным планом и не входит в состав экзамена квалификационного).

Тема «Совершенствование разных пород собак»

Оценка удовлетворительно.

Итоги промежуточной аттестации по профессиональному модулю

Код проверяемых компетенций	Показатели оценки результата	Количество баллов
ПК 2.1. Планировать опытно-селекционную работу.	Иметь практический опыт: - оформления документов о происхождении собак; знать: - методы селекции собак; - методы отбора, подбора собак для селекционно-племенной работы;	
ПК 2.2. Отбирать собак по результатам бонитировки для улучшения рабочих и породных качеств.	Иметь практический опыт: - отбора производителей по результатам бонитировки; знать: - требования к качествам собак-производителей;	
ПК 2.3. Закреплять желаемые рабочие и породные качества в последующих поколениях, в том числе с применением инбридинга и	Иметь практический опыт: - отбора производителей по результатам бонитировки; - оформления документов о происхождении собак;	

гетерозиса.	знать: - особенности применения инбридинга и гетерозиса; - породообразовательный процесс; - методы отбора, подбора собак для селекционно-племенной работы;	
ПК 2.4. Применять технику и различные методы разведения собак.	Иметь практический опыт: -определения периода, благоприятного для вязки; - содержания производителей; знать: - методы отбора, подбора собак для селекционно-племенной работы; - требования к качествам собак-производителей; - признаки половой охоты собак; - технику вязки собак;	
ПК 2.5. Ухаживать за молодняком.	Иметь практический опыт: - выращивания щенков; знать: - особенности роста и развития щенков разных пород.	
Итого по модулю		

Заключение аттестационной комиссии: профессиональный модуль _____

(освоен/не освоен) с оценкой

Аттестационная комиссия:

Председатель комиссии:

_____/ _____
 ФИО (полностью), должность

Члены комиссии:

_____/ _____
 ФИО (полностью), должность

_____/ _____
 ФИО (полностью), должность

_____/ _____
 ФИО (полностью), должность

СВОДНАЯ ВЕДОМОСТЬ ДОПУСКА
 обучающихся 547 группы к промежуточной аттестации
 по ПМ.02 «Разведение и селекция собак»
 форма проведения промежуточной аттестации экзамен по модулю

№ п/п	Ф.И.О. обучающегося	Результаты аттестации				Озна- комлен (под- пись, дата)
		МДК.02.01 Техника и методы разведения собак	МДК. 02.02 Основы генетики	МДК.02.01 Техника и методы разведения собак (Курсовая работа)	Производ- ственная кинологи- ческая практика (ПП.02.01)	
1.						
2.						
3.						
4.						
5.						
6.						
7.						
8.						
9.						
10.						
11.						
12.						
13.						
14.						
15.						
16.						

Декан факультета _____ / Парамонова Н.Ю. /
 подпись

« ____ » _____ 20 ____ г.

Сводная ведомость

промежуточной аттестации по ПМ.02 «Разведение и селекция собак»
 специальность 35.02.15 Кинология в группе 547 дата: _____ г.

№ п/п	Ф.И.О. обучающего	№ билета	Оценка эксперта			Общая оценка аттестационной комиссии
			ФИО 1 эксперта	ФИО 2 эксперта	ФИО 3 эксперта	
1.						
2.						
3.						
4.						
5.						
6.						
7.						
8.						
9.						
10.						
11.						
12.						
13.						
14.						
15.						
16.						
17.						
18.						
19.						
20.						
21.						

Эксперты: _____ / _____
 _____ / _____
 _____ / _____