

Документ подписан простой электронной подписью

Информация о владельце:

ФИО: Волхонов Михаил Станиславович

Должность: Врио ректора

Дата подписания: 02.09.2024 15:49:46

Уникальный программный ключ:

b2dc75470204bc2bfec58d577a1b985ee225ea27539b45aa6c272df0610c7e81

МИНИСТЕРСТВО СЕЛЬСКОГО ХОЗЯЙСТВА РОССИЙСКОЙ ФЕДЕРАЦИИ  
ФЕДЕРАЛЬНОЕ ГОСУДАРСТВЕННОЕ БЮДЖЕТНОЕ ОБРАЗОВАТЕЛЬНОЕ  
УЧРЕЖДЕНИЕ ВЫСШЕГО ОБРАЗОВАНИЯ  
«КОСТРОМСКАЯ ГОСУДАРСТВЕННАЯ СЕЛЬСКОХОЗЯЙСТВЕННАЯ  
АКАДЕМИЯ»

Утверждаю:  
Декан факультета ветеринарной  
медицины и зоотехнии

\_\_\_\_\_ Н.П. Горбунова

15 мая 2024 г

ФОНД ОЦЕНОЧНЫХ СРЕДСТВ  
по дисциплине  
«ИНФОРМАТИКА»

Направление подготовки/Специальность 36.03.02 Зоотехния

Направленность (профиль) «Генетика, селекция и биотехнология животных»

Квалификация выпускника бакалавр

Форма обучения очная/ заочная

Срок освоения ОПОП ВО 4 года/5 лет

Фонд оценочных средств предназначен для оценивания сформированности компетенций по дисциплине «Информатика» для студентов направления подготовки 36.03.02 Зоотехния профиля подготовки «Генетика, селекция и биотехнология животных» очной и заочной форм обучения.

Разработчик:

старший преподаватель \_\_\_\_\_ /Богданова Т.М. /

Фонд оценочных средств утвержден на заседании кафедры информационных технологий в электроэнергетике

Протокол № 9 от «08» мая 2024 г.

Заведующий кафедрой \_\_\_\_\_ /Климов Н.А./

Согласовано:

Председатель методической комиссии факультета ветеринарной медицины и зоотехнии

\_\_\_\_\_ /Сморчкова А.С./

Протокол № 3 от «14» мая 2024 г.

**Паспорт фонда оценочных средств**  
направление подготовки: 36.03.02. Зоотехния  
профиль подготовки «Генетика, селекция и биотехнология животных»  
очной и заочной форм обучения  
Дисциплина: Информатика

Таблица 1

№ п\п	Модуль дисциплины	Формируемые компетенции или их части	Оценочные материалы и средства	Количество
1	Наука информатика. Информация и информационные процессы.	ОПК-5 ОПК-7	ТСк	25
2	Программное обеспечение ПК. Классификация программного обеспечения.	ОПК-5 ОПК-7	ТСк	20
3	Прикладное программное обеспечение. Обработка документов средствами текстовых процессоров.	ОПК-5 ОПК-7	ТСк ИДЗ	20 6
4	Обработка документов средствами табличных процессоров.	ОПК-5 ОПК-7	Контрольная работа ТСк	12 20
5	Основы информационных систем. Системы управления базами данных и базы данных.	ОПК-5 ОПК-7	Контрольная работа ТСк	12 20
7	Архитектура ЭВМ.	ОПК-5 ОПК-7	ТСк	20

**1 ОЦЕНОЧНЫЕ МАТЕРИАЛЫ, НЕОБХОДИМЫЕ  
ДЛЯ ОЦЕНКИ ЗНАНИЙ, УМЕНИЙ И НАВЫКОВ ДЕЯТЕЛЬНОСТИ  
В ПРОЦЕССЕ ОСВОЕНИЯ ДИСЦИПЛИНЫ**

Таблица 2 – Формируемые компетенции\*

Код и наименование компетенции	Код и наименование индикатора достижения компетенции (части компетенции)	Оценочные материалы и средства
ОПК-5. Способен оформлять документацию с использованием специализированных баз данных в профессиональной деятельности	<i>ИД-1 ОПК-5</i> Знать: документооборот и специализированные базы данных в профессиональной деятельности <i>ИД-2 ОПК-5</i> Уметь: оформлять документацию с использованием специализированных баз данных в профессиональной деятельности <i>ИД-3 ОПК-5</i> Владеть: навыками документооборота с использованием специализированных баз данных в профессиональной деятельности	Контрольные работа ТСк Индивидуальные задания
ОПК-7. Способен понимать принципы работы современных информационных технологий и использовать их для решения задач профессиональной деятельности	<i>ИД-1 ОПК-7</i> Знать: современные информационные технологии, в том числе отечественного производства при решении задач профессиональной деятельности. <i>ИД-2 ОПК-7</i> Уметь: выбирать современные информационные технологии, в том числе отечественного производства при решении задач профессиональной деятельности. <i>ИД-3 ОПК-7</i> Владеть: навыками применения современных информационных технологий, в том числе отечественного производства, при решении задач профессиональной деятельности.	

**Фонд тестовых заданий для промежуточного контроля знаний по темам:**

**Модуль 1 «Наука информатика. Информация и информационные процессы»**

**Задания закрытого типа**

*Выберите один правильный вариант ответа*

**1. Один байт — это ... (бит)**

256

16

+ 8

4

**2. Минимальная единица количества информации**

бод

+бит

байт

кбайт

**3. Один килобайт равен ... (байт)**

1000

+1024

256

512

**4. В какой из последовательностей единицы измерения указаны в порядке возрастания?**

гигабайт, килобайт, мегабайт, байт

гигабайт, мегабайт, килобайт, байт

мегабайт, килобайт, байт, гигабайт

+ байт, килобайт, мегабайт, гигабайт

**5. Некоторый алфавит состоит из 16 символов. Какое количество информации несет одна буква этого алфавита?**

8

+4

2

6

**6. Книга, набранная с помощью компьютера, содержит 150 страниц; на каждой странице — 40 строк, в каждой строке — 60 символов. Каков объем информации в книге?**

+360000 байт

360000 бит

360000 Кбайт

360000 Кбит

**7. Информатика – это наука о...**

+информации, ее свойствах, способах представления, методах сбора, обработки, хранения и передачи

информации, ее хранении и сортировке данных

о телекоммуникационных технологиях

наука об управлении, связи и переработке информации

**8. К визуальной относится информация, которую человек воспринимает с помощью органов...**

обоняния

слуха

восприятия вкуса

+зрения

**9. К звуковой относится информация, которую человек воспринимает с помощью органов ...**

обоняния

+слуха

восприятия вкуса

зрения

**10. Информацию, которая отражает истинное положение дел, называют:**

понятной

объективной

+достоверной

полной

**11. Информацию, не имеющую скрытых ошибок, называют:**

+достоверной;

полезной;

понятной;

актуальной.

**12. Информацию, которая не зависит от личного мнения или суждения, называют:**

актуальной  
полезной  
понятной  
+объективной

**13. Информацию, существенную и важную в настоящий момент, называют:**

+актуальной  
объективной  
полной  
достоверной

**14. Тактильную информацию человек получает посредством:**

термометра;  
барометра;  
+органов осязания;  
органов слуха.

**15. Текстовой информацией можно назвать:**

таблицу умножения  
иллюстрацию в учебнике  
фотографию  
+объявление в газете

**16. Информационными процессами называются действия, связанные...**

с работой средств массовой информации  
с созданием персональных компьютеров  
с созданием глобальных информационных систем  
+с получением, хранением, передачей, поиском, обработкой и использованием информации

**17. Что является объектом изучения информатики?**

компьютер;  
+информационные процессы;  
компьютерные программы;  
процесс преобразования дискретного сигнала в непрерывный;

**18. Представление информации во внутренней памяти компьютера:**

непрерывно;  
+дискретно;  
частично дискретно, частично непрерывно;  
информация представлена в виде таблицы;

**19. Последовательность информационных процессов, описанных в предложении: «Студент набрал текст реферата на компьютере», является...**

хранение-вывод  
обработка-передача  
обработка-вывод  
+ввод-хранение

**20. Информация – это...**

знаки и символы  
+представление реального мира при помощи знаков и символов  
память  
символы

**21. В технике под информацией принято понимать:**

сведения об окружающем мире и протекающих в нем процессах, воспринимаемые человеком с помощью органов чувств;

сведения, зафиксированные на бумаге в виде текста (в знаковой, числовой, символьной, графической табличной формах);  
+сообщения, передаваемые в форме световых сигналов, электрических импульсов и пр;

сведения, обладающие новизной;

**22. Что из нижеперечисленного вовлечено в информационный процесс?**

песок;

дом;

камень;

+человек.

**23. Каким свойством обладают объекты: колокол, речь, костер, радио, электронная почта?**

хранят информацию;

обрабатывают информацию;

+передают информацию;

создают информацию.

**24. Что такое информационный взрыв?**

ежедневные новости из горячих точек;

возросшее количество газет и журналов;

+бурный рост потоков и объемов информации;

общение через Интернет.

**25. Что из нижеперечисленного не имеет свойства сохранять информацию?**

бумага;

+электронный ток;

магнитная дискета;

папирус.

## **Модуль 2. «Программное обеспечение ПК. Классификация программного обеспечения»**

*Выберите один правильный вариант ответа*

**1. Назначение операционной системы:**

+организовать взаимодействие пользователя с компьютером и выполнение всех других программ

редактирование, сохранение текстовых документов

монтировать видео, фото и звуковую информацию

выводить информацию на экран или печатающее устройство

**2. Операционная система – это:**

Word

+Windows

Basic

Excel

**3. Для чего нужны прикладные программы**

+решать какие-либо задачи в пределах данной проблемной области

решать математические задачи для определенного класса

для поиска и удаления компьютерных вирусов

для распознавания текста и голоса

**4. Для чего нужны инструментальные программы**

+для разработки, корректировки или развития других прикладных или системных программ

для управления устройствами ввода и вывода компьютера  
для организации взаимодействия пользователя с компьютером и выполнения всех  
других программ

решать какие-либо задачи в пределах данной проблемной области

**5. В прикладное программное обеспечение входят:**

языки программирования

операционные системы

все программы, установленные на компьютере

+текстовые редакторы

**6. Операционные системы, утилиты, программы технического обслуживания относятся к классу программного обеспечения...**

системы программирования

+системное ПО

прикладное ПО специального назначения

игры

**7. С помощью графического редактора можно создать...**

презентацию

+изображение геометрической фигуры

электронную таблицу

тестовую программу

**8. Какая программа предназначена для работы с базами данных?**

Табличный процессор

+СУБД

Графический редактор

Система программирования

**9. Программный пакет Microsoft Office относится к классу...**

+прикладного программного обеспечения

автоматизированных систем управления

системного программного обеспечения

систем программирования

**10. Укажите правильную запись имени файла:**

a.bgdK

+infor.txt

kop1#. Logp

bass.e.txt

**11. Программа Windows обеспечивает просмотр содержимого каталогов на дисках**

блокнот

+проводник

просмотр буфера обмена

**12. Значок (пиктограмма) – это...**

указатель на объект

список родственных команд

+графическое изображение объекта

**13. Диалоговые окна предназначены для...**

быстрого вызова часто используемых команд меню



активизации системного меню

+запроса у пользователя каких-либо параметров

**14. Строка документы в стартовом меню Windows используется для запуска программ**

+загрузки документа в свой редактор  
завершения работы

**15. Ярлык – это...**

+указатель на объект  
список родственных команд  
графическое изображение объекта

**16. Активная папка в Windows — это...**

открытая папка  
+папка, с которой работают в настоящий момент времени  
папка, которая находится на панели задач Windows

**17. Папки в Windows образуют...**

+иерархическую структуру  
сетевую структуру  
реляционную структуру

**18. Windows XP – это ....**

+операционная система  
пользовательская программа  
командный процессор

**19. Файл – это - ...**

часть диска  
+поименованная область на диске  
последовательность операторов и команд

**20. Путь или маршрут к файлу – это - ...**

последовательность операторов  
+последовательность имен диска и каталогов, разделенных символом "\"  
перечень и последовательность имен устройств, разделенных символом ":"

### **Модуль 3. «Прикладное программное обеспечение. Обработка документов средствами текстовых процессоров»**

*Выберите один правильный вариант ответа*

**1. Удалить графический объект из документа MSWord можно последовательностью команд...**

+выделить графический объект и нажать клавишу Del  
выделить графический объект и нажать клавишу Enter  
указать на графический объект и нажать клавишу Shift  
выделить графический объект и перенести за границу документа

**2. Для загрузки программы MSWord необходимо в меню Пуск выбрать пункт**

+программы  
документы  
панель управления

**3. Сохранить документ в MSWord можно командой сохранить из меню**

+Файл  
Правка

Формат

**4. Чтобы разбить ячейку таблицы на несколько в MS Word, необходимо из меню Таблицы выполнить команду**

+разбить ячейки  
разъединить  
вставить таблицу

**5. Для вставки рисунка из коллекции клипов в MS Word, необходимо из меню Вставка выполнить команду**

Рисунок  
Объект  
+Картинка

**6. Курсор — это**

устройство ввода текстовой информации;  
клавиша на клавиатуре;  
наименьший элемент отображения на экране;  
+метка на экране монитора, указывающая позицию, в которой будет отображен вводимый с клавиатуры.

**7. Для установления значений полей для нового документа MSWord необходимо выбрать команду «Параметры страницы» из меню**

+разметка страницы  
вид  
файл

**8. Для выделения абзаца текста в MSWord необходимо установить курсор на любое слово абзаца и щелкнуть левой кнопкой мыши**

один раз  
+трижды  
дважды

**9. Для выделения строки в тексте в MSWord необходимо щелкнуть левой кнопкой мыши**

+слева от строки текста  
справа от строки текста  
на любом слове текста

**10. MS Word — это программа для**

+создания, редактирования и форматирования текстовой информации  
работы с изображениями в процессе создания игровых программ  
управление ресурсами ПК при создании документов  
автоматического перевода с символьных языков в машинные коды

**11. В ряду «символ» - ... - «строка» - «фрагмент текста» пропущено:**

+«слово»  
«абзац»  
«страница»  
«текст»

**12. Что такое редактирование текста**

+ внесения изменений в имеющийся текст  
сохранение текста на диске в виде текстового файла  
передача текстовой информации по компьютерной сети  
считывание с внешнего запоминающего устройства ранее созданного текста

**13. Что относится к параметрам страницы документа?**

нумерация страниц  
расстановка разрывов  
+ отступы от границ страницы до границ текста, ориентация листа

**14. Какой из перечисленных ниже параметров не относится к параметрам абзаца:**

выравнивание  
отступ в первой строке  
+колонтитул

**15. Расширением текстового файла является:**

com  
exe  
xls  
+docx

**16. Программа Блокнот – это...**

текстовый процессор  
+текстовый редактор  
графический редактор

**17. Основными элементами окна текстового процессора являются:**

+ заголовок, меню, панель инструментов, рабочее поле, полоса прокрутки  
строка заголовка, рабочее поле  
панель инструментов, палитра, рабочее поле

**18. MS Word входит в состав:**

системного программного обеспечения  
систем программирования  
+прикладного программного обеспечения  
операционной системы

**19. Как удалить символ, стоящий слева от курсора...**

нажать Delete  
+нажать Backspace  
нажать Alt  
нажать Ctrl+Shift

**20. Что такое колонтитул**

заголовок  
+справочная информация  
примечание  
закладка

#### **Модуль 4. «Обработка документов средствами табличных процессоров»**

*Выберите один правильный вариант ответа*

**1. Формула в электронных таблицах не может включать:**

имена ячеек  
числа  
+текст  
знаки арифметических операций

**2. В электронной таблице MSExcel знак "\$" перед номером строки и/или столбца в обозначении ячейки указывает на**

начало формулы  
начало выделения блока ячеек  
денежный формат  
+абсолютную адресацию

**3. Выберите верную запись формулы для электронной таблицы**

C3+4\*D4  
C3=C1+2\*C2  
A5B5+23

$=A2*A3-A4$

**4. MS Excel – это:**

текстовый процессор  
текстовый редактор  
+табличный процессор  
графический редактор

**5. С какого символа начинается любая формула в MS Excel:**

$=$   
&  
+  
\*

**6. Какого формата отображений значений в ячейках нет в MS Excel:**

процентный  
денежный  
числовой  
+символьный

**7. Программа Excel используется для:**

создания текстовых документов  
+создания электронных таблиц  
создание графических изображений  
все варианты верны

**8. На основе чего строится любая диаграмма:**

книги Excel  
графического файла  
текстового файла  
+данных таблицы

**9. Сколько существует видов адресации ячеек в MS Excel:**

один  
+два  
три  
четыре

**10. Какая из ссылок является абсолютной:**

C22  
R1C2  
+ $\$A\$5$   
#A#5

**11. Упорядочивание значений диапазона ячеек в определенной последовательности**

**называют:**

форматирование  
фильтрация  
группировка  
+сортировка

**12. Что из перечисленного не является характеристикой ячейки:**

имя  
адрес  
+размер  
значение

**13. Файлы Excel имеют расширение:**

.mdb  
.bmp  
.exe

+ .xlsx

**14. Столбцы обозначаются:**

- русскими буквами
- латинскими буквами и числами
- + латинскими буквами
- целыми числами

**15. Строки обозначаются**

- + целыми числами
- числами и буквами
- латинскими буквами
- русскими буквами

**16. Чему в электронной таблице равно значение формулы СУММ(A4:D4), если значение ячейки D4 равно 6, а значение формулы =СРЗНАЧ(A4:C4) равно 5? Пустых ячеек в таблице нет.**

- 3
- +2
- 4
- 6

**17. Чему в электронной таблице равно значение формулы =СУММ(E2:E5), если значение ячейки E5 равно 5, значение формулы =СРЗНАЧ(E2:E4) равно 3, пустых ячеек в таблице нет?**

- +14
- 16
- 20
- 10

**18. Какое целое число должно быть записано в ячейке B1, чтобы диаграмма, построенная по значениям ячеек диапазона A2:D2, соответствовала рисунку?**

	A	B	C	D
1	7		4	5
2	=B2+C2+D2	=C2	=(A1-D1)*(B1-3)	=(A1-D1)*C1

Известно, что все значения ячеек из рассматриваемого диапазона неотрицательны

- 3
- 4
- +5
- 6

**19. Значение в ячейке B3 будет равно...**

	A	B
1	2	6
2	3	7
3		=МАКС(A1:B2;A1+A2;10)

- 12
- +10
- 9
- 8

**20. После изменения данных в каких-либо ячейках MS Excel происходит:**

- + только формул на текущем листе, со ссылками на эти ячейки
- только формул, имеющих непосредственную ссылку эти ячейки
- только формул в выделенном блоке, имеющих ссылки на эти ячейки
- всех формул, имеющих ссылки на эти ячейки на любой стадии цепочки ссылок

## Модуль 5. «Основы информационных систем. Системы управления базами данных и базы данных»

Выберите один правильный вариант ответа

### 1. База данных – это:

+ специальным образом организованная и хранящаяся на внешнем носителе совокупность взаимосвязанных данных о некотором объекте  
совокупность программ для хранения и обработки больших массивов информации  
интерфейс, поддерживающий наполнение и манипулирование данными  
определенная совокупность информации

### 2. Примером иерархической базы данных является:

страница классного журнала  
+ каталог файлов, хранимых на диске  
расписание поездов  
электронная таблица

### 3. Информационной моделью, которая имеет сетевую структуру, является...

файловая система компьютера  
таблица Менделеева  
+ модель компьютерной сети Интернет  
генеалогическое дерево семьи

### 4. Укажите верное утверждение:

+ статическая модель системы описывает ее состояние, а динамическая – поведение  
динамическая модель системы описывает ее состояние, а статическая – поведение  
динамическая модель системы всегда представляется в виде формул или графиков  
статическая модель системы всегда представляется в виде формул или графиков

### 5. Примером фактографической базы данных (БД) является:

+ БД, содержащая сведения о кадровом составе учреждения  
БД, содержащая законодательные акты  
БД, содержащая приказы по учреждению  
БД, содержащая нормативные финансовые документы

**6. В иерархической базе данных совокупность данных и связей между ними описывается:**

таблицей  
сетевой схемой  
+ древовидной структурой;  
совокупностью таблиц

### 7. Наиболее распространенными в практике являются:

распределенные базы данных  
иерархические базы данных  
сетевые базы данных  
+ реляционные базы данных

### 8. В записи файла реляционной базы данных (БД) может содержаться:

+ неоднородная информация (данные разных типов)  
исключительно однородная информация (данные только одного типа)  
только текстовая информация  
исключительно числовая информация

### 9. К какому типу данных относится значение выражения $0,7 - 3 > 2$

числовой  
+ логический  
строковый  
целый

### 10. Система управления базами данных – это:

+программная система, поддерживающая наполнение и манипулирование данными в файлах баз данных

набор программ, обеспечивающий работу всех аппаратных устройств компьютера и доступ пользователя к ним

прикладная программа для обработки текстов и различных документов

оболочка операционной системы, позволяющая более комфортно работать с файлами

**11. Наиболее точным аналогом реляционной базы данных может служить:**

неупорядоченное множество данных

вектор

генеалогическое дерево

+двумерная таблица

**12. Содержит ли какую-либо информацию таблица, в которой нет полей?**

содержит информацию о структуре базы данных

не содержит никакой информации

+таблица без полей существовать не может

содержит информацию о будущих записях

**13. Пользователь работает с базой данных в режиме:**

проектировочном

любительском

заданном

+эксплуатационном

**14. Связи между полями таблиц базы данных создают в диалоговом окне:**

таблица связей

схема связей

+схема данных

таблица данных

**15. Содержит ли какую-либо информацию таблица, в которой нет ни одной записи:**

пустая таблица не содержит никакой информации

+пустая таблица содержит информацию о структуре базы данных

пустая таблица содержит информацию о будущих записях

таблица без записей существовать не может

**16. Структура файла реляционной базы данных (БД) полностью определяется:**

перечнем названий полей и указанием числа записей БД

+перечнем названий полей с указанием их ширины и типов

числом записей в БД

содержанием записей, хранящихся в БД

**17. Примером документальной базы данных (БД) является:**

БД, содержащая сведения о кадровом составе учреждения

+БД, содержащая законодательные акты

БД, содержащая сведения о финансовом состоянии учреждения

БД, содержащая сведения о проданных билетах

**18. Столбцы в табличной базе данных называют:**

+полями

колонками

лугами

записями

**19. Строки в табличной базе данных называют:**

данными

полями

+ записями

ключевыми полями

**20. Поле, значение которого не повторяется в различных записях, называется...**  
составным ключом  
типом поля  
+ главным ключом  
именем поля

### **Модуль 6. «Архитектура ЭВМ»**

*Выберите один правильный вариант ответа*

**1. Структурно-функциональная схема компьютера включает в себя:**  
процессор, внутренняя память, внешняя память, устройства ввода и вывода  
арифметическо-логическое устройство, устройство управления, монитор  
+микропроцессор, ВЗУ, ОЗУ, ПЗУ, клавиатура, монитор, принтер, мышь  
системный блок, монитор, ОЗУ, клавиатура, мышь, принтер

**2. Производительность компьютера характеризуется**  
+количеством операций в секунду  
временем организации связи между АЛУ и ОЗУ  
количеством одновременно выполняемых программ  
динамическими характеристиками устройств ввода – вывода

**3. Адресным пространством называется**  
соответствие разрядности внутренней шины данных МП и внешней шины  
интервал времени между двумя последовательными импульсами  
число одновременно обрабатываемых процессором бит  
+объем адресуемой оперативной памяти

**4. Назначение программного обеспечения**  
обеспечивает автоматическую проверку функционирования отдельных устройств  
совокупность программ, позволяющая организовать решение задач на ЭВМ  
+организует процесс обработки информации в соответствии с программой  
комплекс программ, обеспечивающий перевод на язык машинных кодов

**5. Система программирования позволяет**  
непосредственно решать пользовательские задачи  
+записывать программы на языках программирования  
использовать инструментальные программные средства  
организовать общение человека и компьютера на формальном языке

**6. При подключении компьютера к телефонной сети используется:**

+Модем  
Факс  
Сканер  
Принтер

**7. Драйвер – это**  
специальный разъем для связи с внешними устройствами  
+программа для управления внешними устройствами компьютера  
устройство для управления работой периферийным оборудованием  
программа для высокоскоростного подключения нескольких устройств

**8. Характеристиками этого устройства являются тактовая частота, разрядность, производительность.**

+Процессор  
материнская плата  
оперативная память  
жесткий диск



**9. Магистрально-модульный принцип архитектуры современных персональных компьютеров подразумевает такую логическую организацию его аппаратных компонент, при которой:**

каждое устройство связывается с другими напрямую, а также через одну центральную магистраль;

+все они связываются друг с другом через магистраль, включающую в себя шины данных, адреса и управления;

связь устройств друг с другом осуществляется через центральный процессор, к которому они все подключаются;

каждое устройство связывается с другими напрямую.

**10. Какая программа обязательна для установки на компьютер?**

Система программирования.

Прикладные программы общего назначения.

Сервисные программы.

+Операционная система.

**11. Архитектура компьютера – это:**

техническое описание деталей устройств компьютера;

описание устройств для ввода-вывода информации;

описание программного обеспечения для работы компьютера;

+описание устройства и принципов работы компьютера, достаточное для понимания пользователя.

**12. Компьютер – это:**

универсальное устройство для записи и чтения информации;

+универсальное, электронное устройство для хранения, обработки и передачи информации;

электронное устройство для обработки информации;

универсальное устройство для передачи и приема информации.

**13. Оперативная память необходима:**

для обработки информации;

для долговременного хранения информации;

+для хранения исполняемой в данный момент времени программы и данных, с которыми она непосредственно работает;

для запуска программы.

**14. Внешняя память необходима для:**

для хранения часто изменяющейся информации в процессе решения задачи;

+для долговременного хранения информации после выключения компьютера;

для обработки текущей информации;

для постоянного хранения информации о работе компьютера.

**15. Периферийные устройства предназначены:**

+для обмена информацией между компьютером и пользователем;

для проверки правильности вводимой информации пользователем;

только для улучшения дизайна компьютера;

для выполнения арифметико-логических операций.

**16. В каком устройстве происходит обработка информации?**

в постоянной памяти;

+в процессоре;

во внешней памяти;

в оперативной памяти.

**17. Тактовая частота ПК влияет на**

объем оперативной памяти

скорость ввода информации

+скорость обработки информации

**18. Центральный процессор – «мозг» компьютера – входит в состав:**

монитора;  
 системного блока;  
 клавиатуры;  
 +нет правильного ответа.

**19. Что такое Кэш-память?**

память, в которой обрабатывается программа в данный момент времени;  
 память, в которой хранится информация, после выключения ПК;  
 +сверхоперативная память для хранения часто используемых данных ОЗУ;  
 память, в которой хранятся системные файлы операционной системы.

**20. ПЗУ – это память, в которой:**

хранится исполняемая в данный момент времени программа и данные, с которыми она непосредственно работает;  
 хранится информация, присутствие которой постоянно необходимо для работы ПК;  
 +хранится информация независимо от того, работает компьютер или нет;  
 хранятся программы, предназначенные для обеспечения диалога пользователя с ЭВМ.

Таблица 3 – Критерии оценки сформированности компетенций по модулю 1-6

Код и наименование индикатора достижения компетенции (части компетенции)	Критерии оценивания сформированности компетенции (части компетенции)		
	на базовом уровне		на повышенном уровне
	соответствует оценке «удовлетворительно» 50-64% от максимального балла	соответствует оценке «хорошо» 65-85% от максимального балла	соответствует оценке «отлично» 86-100% от максимального балла
<p><i>ИД-1</i> <i>ОПК-5</i> Знать: документооборот и специализированные базы данных в профессиональной деятельности</p> <p><i>ИД-2</i> <i>ОПК-5</i> Уметь: оформлять документацию с использованием специализированных баз данных в профессиональной деятельности</p> <p><i>ИД-3</i> <i>ОПК-5</i> Владеть: навыками документооборота с использованием специализированных баз данных в профессиональной деятельности</p> <p><i>ИД-1</i> <i>ОПК-7</i> Знать: современные информационные технологии, в том числе отечественного производства при решении задач профессиональной</p>	<p><b>17-13 баллов</b> - выставляется студенту, если правильно решено 35-26 тестовых заданий.</p>	<p><b>22-18 баллов</b> - выставляется студенту, если правильно решено 45-36 тестовых заданий;</p>	<p><b>25-23 баллов</b> - выставляется студенту, который правильно выполняет 50-46 тестовых заданий; способен использовать современные информационные технологии</p>

<p>деятельности. ИД-2<sub>ОПК-7</sub> Уметь: выбирать современные информационные технологии, в том числе отечественного производства при решении задач профессиональной деятельности. ИД-3<sub>ОПК-7</sub> Владеть: навыками применения современных информационных технологий, в том числе отечественного производства, при решении задач профессиональной деятельности.</p>			
--	--	--	--

### **Модуль 3. «Прикладное программное обеспечение. Обработка документов средствами текстовых процессоров»**

#### **Индивидуальное задание**

##### **Задание №1. (2 балла)**

1. Создайте документ Microsoft Word с вашей краткой автобиографией (Не менее 15 строк: зовут так-то, родился тогда-то, люблю то-то, увлекаюсь тем-то, не нравится то-то и т.п.). Заголовок к вашему тексту: Задание №1. Автобиография.
2. Отформатировать заголовок: размер шрифта 15, тип Bookman old style, полужирный курсив, цвет заголовка красный, подчеркивание (любого типа), цвет подчеркивания красный (Выделить заголовок, меню Формат → Шрифт).
3. Отформатировать шрифт остального текста: размер шрифта 14, тип Arial (выделить текст, меню Формат → Шрифт).
4. Выровнять заголовок по центру. Выровнять весь текст по ширине.
5. Установить поля по 2 см. (Файл → Параметры страницы)
6. Установить красную строку (выделить весь текст, меню Формат → Абзац → отступ первой строки 1 см).
7. Текст сделать с полуторным интервалом (выделить текст, формат → абзац → междустрочный → полуторный).
8. Вставить номера страниц (вставка → номера страниц → выбрать расположение: сверху страницы, от центра → подтвердить вставку).
9. Запишите в верхний колонтитул свою Ф.И.О., текущую дату и время (Вид → Колонтитулы).
10. Сохраните файл на дискету. Имя файла – «Задание №1» (Файл → Сохранить как →...). Дискету подпишите вашей фамилией.

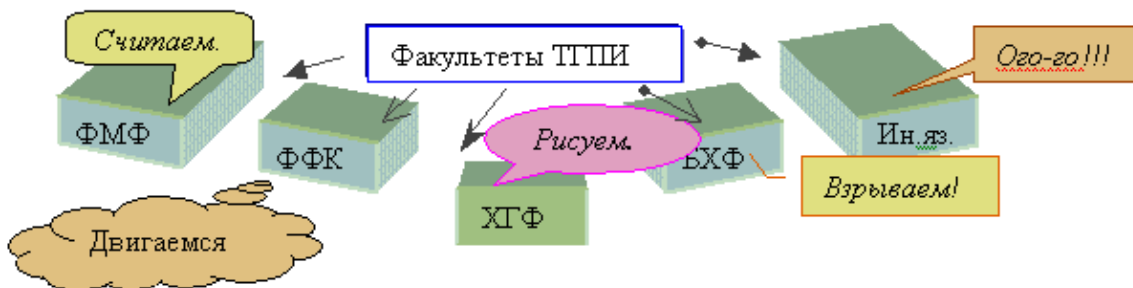
##### **Задание №2. (максимум 2 балла)**

1. Создайте документ Microsoft Word с кратким рассказом о городе Тобольске (не менее 15 строк). Заголовок к вашему тексту: Задание №2. Тобольск.
2. Отформатируйте текст согласно пунктам со 2 по 8 задания №1.
3. Текст представьте в виде 3 колонок (выделить текст (кроме заголовка!), формат → колонки → указать количество колонок → подтвердить выбор).

4. Вставьте в текст рисунок (меню Вставка → Рисунок → Картинки).
5. Изменить формат рисунка по контуру (правая кнопка мыши по рисунку → формат рисунка → положение → по контуру).
6. С помощью режима вставки символов (Вставка → Символ) найдите и вставьте следующие символы: ☉♣♫♂☼☺☼☼
7. Создайте рамку страницы такую же, как на этом листе (Формат → Границы и заливка → вкладка Страница → Рисунок → Ок).
11. Запишите в верхний колонтитул свою Ф.И.О., текущую дату и время (Вид → Колонтитулы).
8. Сохраните файл на дискету. Имя файла – «Задание №2». Дискету подпишите.
- 9.

**Задание №3. (максимум 3 балла)**

1. Создайте документ Microsoft Word с кратким рассказом об учебе в нашем институте (не менее 15 строк). Заголовок к вашему тексту: Задание №3. Институт.
2. Отформатируйте текст согласно пунктам со 2 по 8 задания №1.
3. Каждое предложение вашего текста начинайте с новой строки.
4. Пронумеруйте строки текста (выделите текст → формат → список → нумерованный).
5. Добавьте панель инструментов Рисование (Вид → Панели инструментов → Рисование).
6. Создайте предложенную схему с использованием элементов панели Рисование:



7. Запишите в верхний колонтитул свою Ф.И.О., текущую дату и время (Вид → Колонтитулы).
8. Сохраните файл на дискету. Имя файла – «Задание №3». Дискету подпишите вашей фамилией.

**Задание №4. (максимум 4 балла)**


1. Создайте документ Microsoft Word. Создайте таблицу – ваше расписание на неделю – по предложенному образцу. Заголовок: Задание №4. Расписание.

	№	Практика / лекция	Красная неделя	Синяя неделя	Каб	Время
Понедел	1.	Пр	Нда, понедельник	Трудный день!		8 <sup>30</sup> - 9 <sup>50</sup>
	2.	Л	Здесь тоже какая-то пара, точно есть, я помню.			10 <sup>00</sup> - 11 <sup>20</sup>
	3.	Пр	Учиться	Учиться		11 <sup>50</sup> - 13 <sup>10</sup>
	4.		И еще раз Учиться!			11 <sup>50</sup> - 13 <sup>10</sup>
Вторни	1.		Ну, на эту пару я не хожу, трудно просыпаться...			8 <sup>30</sup> - 9 <sup>50</sup>
	2.		Всегда пытаюсь не опоздать... Еще ни разу не получалось			10 <sup>00</sup> - 11 <sup>20</sup>
	3.		Хм, а я иногда еще на что-то способен...			11 <sup>50</sup> - 13 <sup>10</sup>
	4.		ООоо, это невыносимо, 4 пары в день! Домой хочу!			13 <sup>20</sup> - 14 <sup>40</sup>
Среда	1.		Все, начинаю новую жизнь, буду учиться...			8 <sup>30</sup> - 9 <sup>50</sup>
	2.		Я по любому пойду на следующие пары. Обещаю!			10 <sup>00</sup> - 11 <sup>20</sup>
	3.	Лаб	Информатика		24	11 <sup>50</sup> - 13 <sup>10</sup>
	4.	Л	Исп. современных инф. и коммуникационных технологий			13 <sup>20</sup> - 14 <sup>40</sup>

5.	Лаб	Информатика	24	14 <sup>50</sup> - 16 <sup>10</sup>
----	-----	-------------	----	-------------------------------------

2. *Замечание: таблицу составьте на все учебные дни недели.* Заполните таблицу.
3. Время в таблице запишите с использованием верхних индексов (Выделите минуты → Формат → шрифт → верхний индекс). Используйте заливку ячеек таблицы (Выделить нужную ячейку → Формат → Границы и заливка → вкладка Заливка).
4. Запишите в верхний колонтитул свою Ф.И.О., текущую дату и время (Вид → Колонтитулы).
5. Сохраните файл на дискету. Имя файла – «Задание №4». Дискету подпишите вашей фамилией.

#### Задание №5. (максимум 5 баллов)

1. Создайте документ Microsoft Word. Вам необходимо сделать поздравительную открытку.
2. Измените ориентацию документа: файл → параметры страницы → размер бумаги → ориентация → альбомная.
3. Установите масштаб документа: вид → масштаб → целая страница.
4. Добавьте объект Word Art, используя значок  на панели инструментов Рисование (Вид → Панели инструментов → Рисование).

## Поздравительная открытка

5. Каждая фраза вашей открытки должна быть создана с использованием **Word Art**.
6. Вставьте в текст рисунок (меню Вставка → Рисунок → Картинки).
7. Запишите в верхний колонтитул свою Ф.И.О., текущую дату и время (Вид → Колонтитулы).
8. В итоге ваша открытка должна иметь приблизительно следующий вид.
9. Запишите в верхний колонтитул свою Ф.И.О., текущую дату и время (Вид → Колонтитулы)
10. Сохраните файл на дискету. Имя файла – «Задание №5». Дискету подпишите вашей фамилией.



#### Задание №6. Творческое. (максимум 10 баллов)

Создайте документ Microsoft Word по теме «Я и моя жизнь!». Продемонстрируйте навыки работы в Word: используйте все, что умеете: таблицы<sup>1</sup>, рисунки<sup>2</sup>, объекты Word Art<sup>3</sup>, отформатированный текст<sup>4</sup>, индексы<sup>5</sup>, символы<sup>6</sup>, колонки<sup>7</sup>, схемы (автофигуры<sup>8</sup>, стрелки<sup>9</sup>, линии<sup>10</sup>, надписи<sup>11</sup>), рамки<sup>12</sup>, заливку<sup>13</sup>, номера страниц<sup>14</sup>, анимацию текста<sup>15</sup>, формулы<sup>16</sup>, сноски<sup>17</sup>, маркеры<sup>18</sup>, колонтитулы<sup>19</sup>.

Таблица 4 – Критерии оценки сформированности компетенций по модулю 3

Код и наименование индикатора достижения компетенции (части компетенции)	Критерии оценивания сформированности компетенции (части компетенции)		
	на базовом уровне	на повышенном уровне	
	соответствует оценке «удовлетворительно» 50-64% от максимального балла	соответствует оценке «хорошо» 65-85% от максимального балла	соответствует оценке «отлично» 86-100% от максимального балла
ИД-1 <i>ОПК-5</i> Знать: документооборот и	<b>6-5 балла</b> - выставляется	<b>8-7 балла</b> - выставляется	<b>10-9 баллов</b> - выставляется

<p>специализированные базы данных в профессиональной деятельности ИД-2 <i>ОПК-5</i> Уметь: оформлять документацию с использованием специализированных баз данных в профессиональной деятельности ИД-3 <i>ОПК-5</i> Владеть: навыками документооборота с использованием специализированных баз данных в профессиональной деятельности ИД-1 <i>ОПК-7</i> Знать: современные информационные технологии, в том числе отечественного производства при решении задач профессиональной деятельности. ИД-2 <i>ОПК-7</i> Уметь: выбирать современные информационные технологии, в том числе отечественного производства при решении задач профессиональной деятельности. ИД-3 <i>ОПК-7</i> Владеть: навыками применения современных информационных технологий, в том числе отечественного производства, при решении задач профессиональной деятельности.</p>	<p>студенту, если допущены несущественные ошибки, не соблюдается логическая последовательность решения задания</p>	<p>студенту, если задание выполнено с небольшими погрешностями, не искажающими конечного результата</p>	<p>студенту, который успешно применяет теоретические знания к решению практических задач, владеет навыками оформлять документацию с использованием специализированных баз данных в профессиональной деятельности</p>
---	--	---	--

#### Модуль 4. «Обработка документов средствами табличных процессоров»

##### Контрольная работа

##### Вариант 1

1. Напишите логическую формулу, оценивающую количество баллов, полученных за посещение практических занятий: Если нет пропусков - 5 баллов; Если > 1, но < 3 пропусков - 3 балла; Если >3 пропусков - 0 баллов.
2. Построить таблицу:

	26.05	27.05	28.05	Средняя температура
Кострома	24	18	10	
Буй	21	16	10	

Посчитайте среднюю температуру, используя встроенную функцию. Для средней температуры установите формат числа, при котором отображается один знак после запятой. Установите формат даты, при котором месяц отображается словом. Выровняйте данные таблицы по центру. Обведите таблицу двойной синей рамкой. Постройте график температур по городам за три дня (обязательно наличие легенды, заголовка и подписей осей).

##### Вариант 2

1. Напишите формулу для составления таблицы умножения

1 2 3 4 5 6 7 8 9

2

3 и т.д.

2. Построить таблицу:

	Количество	Оптовая цена	Розничная цена	Доход
Мыло	234	6	8,3	
Порошок	300	41	45	

Посчитайте доход (написать формулу). Установите для ячеек, отображающих оптовую цену, розничную цену и доход формат, при котором к числам будет добавляться р. По доходам постройте круговую диаграмму (обязательно наличие легенды, заголовка и подписей данных).

### Вариант 3

1. Напишите логическую формулу, оценивающую время суток при условии: до 4 - ночь, с 4 до 11 - утро, с 11 до 17 - день, с 17 до 24 - вечер

2. Построить таблицу.

квартал	март	июнь	сентябрь	декабрь	итого
план, т.руб.	1000	1000	1100	1100	
факт, т.руб.	980	1150	1200	1060	

Вычислить итого. Построить два типа диаграмм для таблицы: а) соотношение плана и факта; б) соотношение месяцев к факту (обязательно наличие легенды, заголовка и подписей осей).

### Вариант 4

1. Напишите логическую формулу для определения категории спортсменов при условии: до 50 кг - легкий вес (л.в.), от 50 до 80 кг - средний вес (с.в.), более 80 кг - тяжелый вес (т.в.).

2. Заполните таблицу.

	Количество	Цена за штуку	Расходы	%
Тетрадь	25	4		
Ручка	6	5		
Итого				

Посчитайте расходы (используя формулу). Посчитайте долю расходов каждого товара в процентах. Установите для соответствующих ячеек %-й формат. Постройте по процентам круговую диаграмму, на которой будет указываться доля каждого товара (обязательно наличие легенды и заголовка). Отформатируйте диаграмму.

### Вариант 5

1. Напишите логическую формулу для определения выплат за стаж при условии: до 3 лет работы – 0 процентов, от 3 до 5 лет – 5 процентов, от 5 до 10 лет – 10 процентов, от 10 до 15 лет – 15 процентов.

2. Заполните таблицу.

	2000	2001	2002	2003	Максимальная температура
Кострома	15	20	18	23	
Волгореченск	12	18	14	25	
Шарья	20	22	15	20	

Посчитайте максимальную температуру, используя встроенную функцию. При заполнении года используйте автоматическое заполнение. Постройте график температур по городам за четыре года (обязательно наличие легенды и заголовка). Отформатируйте диаграмму.

### Вариант 6

1. Напишите логическую формулу для определения номера периода в хоккейном матче при условии: до 21 минуты – 1 период, с 21 до 41 минуты – 2 период, с 41 до 61 минуты – 3 период, с 61 по 65 минуту – овертайм.

2. Заполните таблицу.

	Количество	Цена за 1шт	Стоимость
Ручка	20	4,5	
Тетрадь в клетку	100	1,2	

Рассчитайте стоимость каждого вида товара (использовать формулу). Установите для ячеек, отображающих цену и стоимость формат, при котором перед числом будет добавляться \$. Постройте по стоимости круговую диаграмму (обязательно наличие легенды и заголовка). Отформатируйте диаграмму.

Таблица 5 – Критерии оценки сформированности компетенций по модулю 4

Код и наименование индикатора достижения компетенции (части компетенции)	Критерии оценивания сформированности компетенции (части компетенции)		
	на базовом уровне	на повышенном уровне	
	соответствует оценке «удовлетворительно» 50-64% от максимального балла	соответствует оценке «хорошо» 65-85% от максимального балла	соответствует оценке «отлично» 86-100% от максимального балла
<p><i>ИД-1</i> <i>ОПК-5</i> Знать: документооборот и специализированные базы данных в профессиональной деятельности</p> <p><i>ИД-2</i> <i>ОПК-5</i> Уметь: оформлять документацию с использованием специализированных баз данных в профессиональной деятельности</p> <p><i>ИД-3</i> <i>ОПК-5</i> Владеть: навыками документооборота с использованием специализированных баз данных в профессиональной деятельности</p> <p><i>ИД-1</i> <i>ОПК-7</i> Знать: современные информационные технологии, в том числе отечественного производства при решении задач профессиональной деятельности.</p> <p><i>ИД-2</i> <i>ОПК-7</i> Уметь: выбирать современные информационные технологии, в том числе отечественного производства при решении задач профессиональной деятельности.</p> <p><i>ИД-3</i> <i>ОПК-7</i> Владеть:</p>	<p><b>6-5 балла</b> - выставляется студенту, если допущены несущественные ошибки, не соблюдается логическая последовательность решения задания</p>	<p><b>8-7 балла</b> - выставляется студенту, если задание выполнено с небольшими погрешностями, не искажающими конечного результата</p>	<p><b>10-9 баллов</b> - выставляется студенту, который успешно применяет теоретические знания к решению практических задач, владеет навыками оформлять документацию с использованием специализированных баз данных в профессиональной деятельности</p>



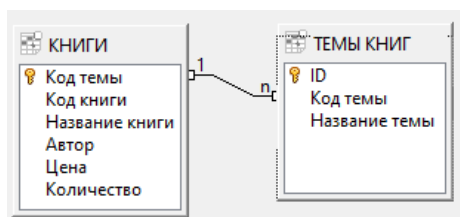
<p>навыками применения современных информационных технологий, в том числе отечественного производства, при решении задач профессиональной деятельности.</p>			
---	--	--	--

## Тема 5. «Основы информационных систем. Системы управления базами данных и базы данных»

### Контрольная работа

#### Вариант 1

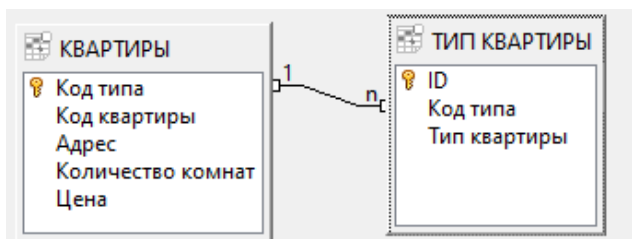
1. Создать таблицы:



2. Создать формы для ввода данных в таблицу ТЕМЫ КНИГ и в таблицу КНИГИ.
3. Ввести в каждую форму не менее 5 записей.
4. Создать:
  - запрос на создание таблицы с параметром по теме выдать все книги;
  - отчет – выдать название книги, автора, цена, кол-во.

#### Вариант 2

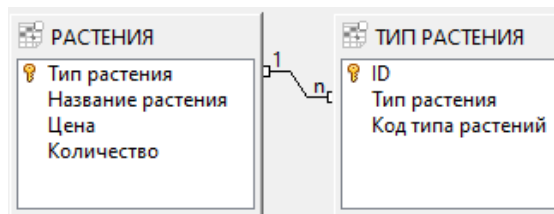
1. Создать таблицы:



2. Создать формы для ввода в таблицу ТИП КВАРТИРЫ и в таблицу КВАРТИРЫ.
3. Ввести в каждую форму не менее 5 записей.
4. Создать:
  - запрос на выборку с параметром по количеству комнат;
  - отчет – на основе запроса.

#### Вариант 3

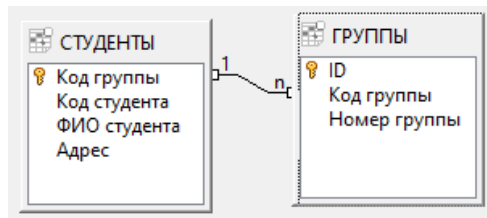
1. Создать таблицы:



2. Создать формы для ввода в таблицу ТИП РАСТЕНИЯ и в таблицу РАСТЕНИЯ.
3. Ввести в каждую форму не менее 5 записей.
4. Создать:
  - запрос на создание таблицы с параметром по названию растения;
  - отчет – на основе запроса.

#### Вариант 4

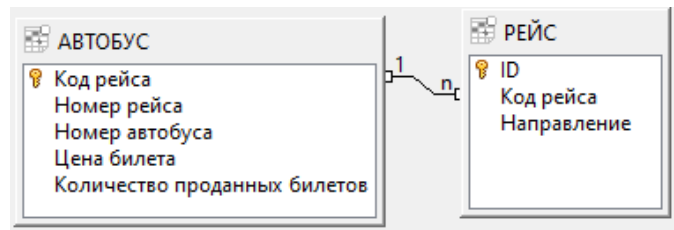
1. Создать таблицы:



2. Создать формы для ввода в таблицу ГРУППЫ и в таблицу СТУДЕНТЫ.
3. Ввести в каждую форму не менее 5 записей.
4. Создать: - запрос на создание таблицы с параметром по ФИО студента;  
- отчет – на основе запроса.

### Вариант 5

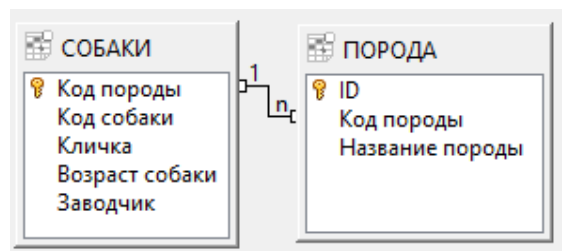
1. Создать таблицы:



2. Создать формы для ввода в таблицу РЕЙС и в таблицу АВТОБУС.
3. Ввести в каждую форму не менее 5 записей.
4. Создать: - запрос на выборку с параметром по направлению;  
- отчет по направлениям: номер автобуса, номер рейса, кол-во проданных билетов, цена за билет.

### Вариант 6

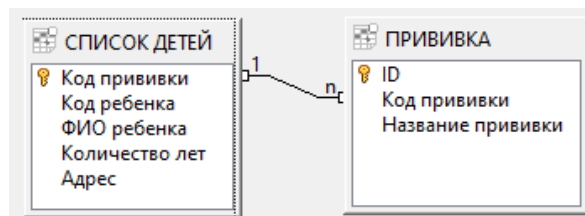
1. Создать таблицы:



2. Создать формы для ввода в таблицу ПОРОДА и в таблицу СОБАКИ.
3. Ввести в каждую форму не менее 5 записей.
4. Создать: - запрос на выборку с параметром по породе;  
- отчет по таблице СОБАКИ сгруппировать по заводчику.

### Вариант 7

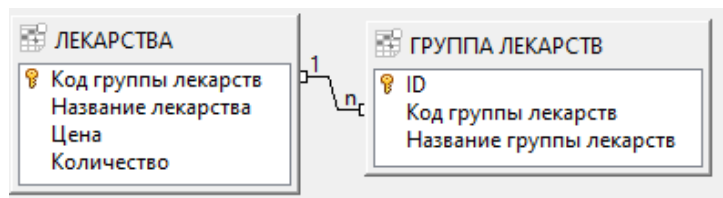
1. Создать таблицы:



2. Создать формы для ввода в таблицу ПРИВИВКА и в таблицу СПИСОК ДЕТЕЙ.
3. Ввести в каждую форму не менее 5 записей.
4. Создать: - запрос на выборку по количеству лет;  
- отчет по таблице СПИСОК ДЕТЕЙ, сгруппировать по количеству лет.

### Вариант 8

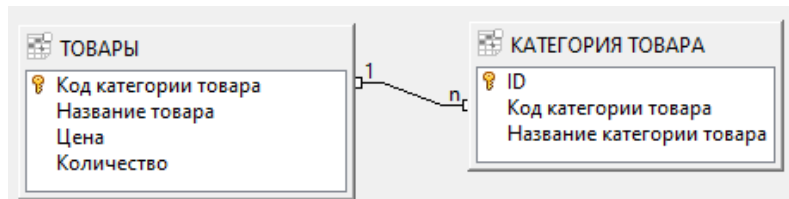
1. Создать таблицы:



2. Создать формы для ввода в таблицу ГРУППА ЛЕКАРСТВ и в таблицу ЛЕКАРСТВА.
3. Ввести в каждую форму не менее 5 записей.
4. Создать:
  - запрос на выборку с параметром по названию группы лекарств;
  - отчет по таблице ЛЕКАРСТВА, сгруппировать по группе, выдать название, кол-во, цена.

### Вариант 9

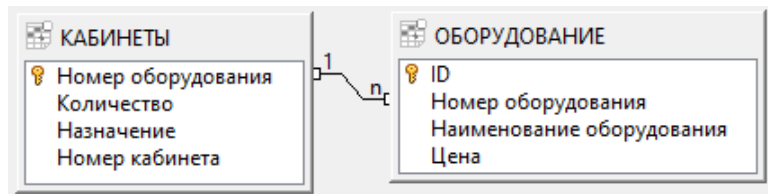
1. Создать таблицы:



2. Создать формы для ввода в таблицу КАТЕГОРИЯ ТОВАРА и в таблицу ТОВАРЫ.
3. Ввести в каждую форму не менее 5 записей.
4. Создать:
  - запрос на выборку с параметром по категориям;
  - отчет – на основе запроса.

### Вариант 10

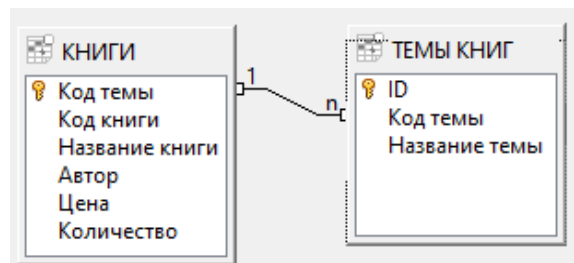
1. Создать таблицы:



2. Создать формы для ввода в таблицу ОБОРУДОВАНИЕ и в таблицу КАБИНЕТЫ.
3. Ввести в каждую форму не менее 5 записей.
4. Создать:
  - запрос на выборку с параметром по номеру кабинета;
  - отчет – на основе запроса.

### Вариант 11

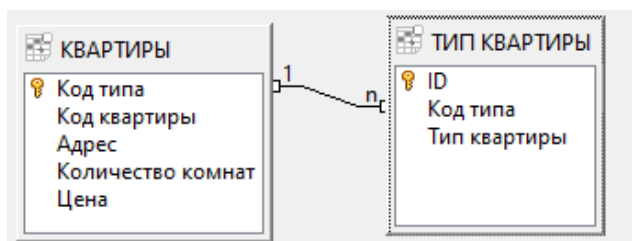
1. Создать таблицы:



2. Создать формы для ввода данных в таблицу ТЕМЫ КНИГ и в таблицу КНИГИ.
3. Ввести в каждую форму не менее 5 записей.
4. Создать:
  - запрос на создание таблицы с параметром по теме выдать все книги;
  - отчет – выдать название книги, автора, цена, кол-во.

### Вариант 12

1. Создать таблицы:



2. Создать формы для ввода в таблицу ТИП КВАРТИРЫ и в таблицу КВАРТИРЫ.
3. Ввести в каждую форму не менее 5 записей.
4. Создать:
  - запрос на выборку с параметром по количеству комнат;
  - отчет – на основе запроса.

Таблица 6 – Критерии оценки сформированности компетенций по модулю 5

Код и наименование индикатора достижения компетенции (части компетенции)	Критерии оценивания сформированности компетенции (части компетенции)		
	на базовом уровне	на повышенном уровне	
	соответствует оценке «удовлетворительно» 50-64% от максимального балла	соответствует оценке «хорошо» 65-85% от максимального балла	соответствует оценке «отлично» 86-100% от максимального балла
<p><i>ИД-1 ОПК-5</i> Знать: документооборот и специализированные базы данных в профессиональной деятельности</p> <p><i>ИД-2 ОПК-5</i> Уметь: оформлять документацию с использованием специализированных баз данных в профессиональной деятельности</p> <p><i>ИД-3 ОПК-5</i> Владеть: навыками документооборота с использованием специализированных баз данных в профессиональной деятельности</p> <p><i>ИД-1 ОПК-7</i> Знать: современные информационные технологии, в том числе отечественного производства при решении задач профессиональной деятельности.</p> <p><i>ИД-2 ОПК-7</i> Уметь: выбирать современные информационные технологии, в том числе отечественного производства при решении задач профессиональной деятельности.</p> <p><i>ИД-3 ОПК-7</i> Владеть: навыками применения</p>	<p><b>6-5 балла</b> - выставляется студенту, если допущены несущественные ошибки, не соблюдается логическая последовательность решения задания</p>	<p><b>8-7 балла</b> - выставляется студенту, если задание выполнено с небольшими погрешностями, не искажающими конечного результата</p>	<p><b>10-9 баллов</b> - выставляется студенту, который успешно применяет теоретические знания к решению практических задач, владеет навыками оформлять документацию с использованием специализированных баз данных в профессиональной деятельности</p>

современных информационных технологий, в том числе отечественного производства, при решении задач профессиональной деятельности.			
--	--	--	--

## 2 ОЦЕНИВАНИЕ ПИСЬМЕННЫХ РАБОТ СТУДЕНТОВ, РЕГЛАМЕНТИРУЕМЫХ УЧЕБНЫМ ПЛАНОМ

Расчетно-графическая работа не выполняется

## 3 ОПРЕДЕЛЕНИЕ РЕЗУЛЬТАТА ПРОМЕЖУТОЧНОЙ АТТЕСТАЦИИ

Форма промежуточной аттестации по дисциплине *зачет*.

ОЦЕНОЧНЫЕ МАТЕРИАЛЫ И СРЕДСТВА ДЛЯ ПРОВЕРКИ  
СФОРМИРОВАННОСТИ КОМПЕТЕНЦИЙ

**ОПК-5. Способен оформлять документацию с использованием специализированных баз данных в профессиональной деятельности**

**Задания закрытого типа**

*Выберите один правильный вариант ответа:*

**1. Определение информационной системы, приведенное в Федеральном законе «Об информации, информатизации и защите информации»:**

информационная система – это замкнутый информационный контур, состоящий из прямой и обратной связи, в котором, согласно информационным технологиям, циркулируют управленческие документы и другие сообщения в бумажном, электронном и другом виде

+ информационная система – это организационно упорядоченная совокупность документов (массив документов и информационных технологий, в том числе с использованием средств вычислительной техники и связи, реализующих информационные процессы (процесс сбора, обработки, накопления, хранения, поиска и распространения информации)

информационная система – организационно-техническая система, предназначенная для выполнения информационно-вычислительных работ или предоставления информационно-вычислительных услуг

информационная система – это совокупность внешних и внутренних прямых и обратных информационных потоков, аппарата управления организации с его методами и средствами обработки информации

**2. База данных – это...**

+ организованная структура для хранения информации

любой текстовый файл

любая информация, представленная в табличной форме

все ответы верны

**3. Набор взаимосвязанных прикладных программ, ориентированных на решение комплекса задач и поддерживающих единый способ взаимодействия пользователя со всеми программами из пакета, а также единый способ представления данных – это...**

+интегрированные программные средства  
 экспертные системы  
 все ответы верны  
 профессионально-ориентированные программные средства

**4. Основой технического обеспечения АРМ является ...**

принтер  
 + персональный компьютер  
 монитор  
 многофункциональное устройство

**5. Совокупность программ, посредством которых пользователь решает свои информационные задачи, не прибегая к системам программирования – это...**

утилиты  
 + прикладное ПО  
 системное ПО  
 все ответы верны

*Установите соответствие:*

**6. Информацию, создаваемую и используемую человеком, по общественному назначению можно разбить на три вида. Соотнесите виды и их определения:**

№	Вид информации	№ ответа	Определение
1	личная	1	предназначена для любого желающего ее пользоваться (общественно-политическая, научно-популярная и т.д.)
2	массовая	2	предназначена для конкретного человека
3	специальная	3	предназначена для использования узким кругом лиц, занимающихся решением сложных специальных задач в области науки, техники, экономики
4		4	предназначена для использования широкого круга лиц

Правильный ответ: 1-2, 2-1, 3-3

**1. Установите соответствие между содержанием и понятием, определяющим его**

№	Содержание	№ ответа	Термин
1	знание (сведения о лицах, предметах, фактах, событиях, явлениях и процессах, независимо от формы их представления), которое может быть записано на материальном носителе для того, чтобы быть доступным кому-либо	1	информация
2	совокупность методов и программно-технических средств, объединенных в технологическую цепочку, обеспечивающую сбор, обработку, хранение, распределение и отображение информации с целью снижения трудоемкости процессов использования информационных ресурсов, а также повышения их надежности и оперативности.	2	информационные технологии
3	организованный социально-экономический и научно-технический процесс создания оптимальных условий с целью удовлетворения информационных	3	информатизация

	потребностей на основе формирования и использования информационных ресурсов.		
4		4	информационные ресурсы

Правильный ответ: 1-1; 2-2; 3-3.

*Выберите несколько правильных вариантов ответа:*

**8. Пользователей информационной системой можно разделить на категории**

- координатор
- + администратор системы
- + прикладные и системные программисты
- + конечный пользователь

**9. Пункт меню «Правка» главного меню MS Excel включает операции**

- + очистить параметры
- + вставить диаграммы

**10. К устройствам вывода информации относятся**

- мышь
- сканер
- + плоттер
- + принтер

**11. Файл может иметь**

- + только имя
- только расширение;
- + имя и расширение
- папку

**12. Данные в электронной таблице могут быть**

- + текстом
- + числом
- оператором
- + формулой

**Задания открытого типа**

*Дайте развернутый ответ на вопрос:*

**1. Информатика – это?**

Правильный ответ: Информатика – наука, изучающая свойства информации, а также способы представления, накопления, обработки и передачи информации с помощью технических средств.

**2. Какими свойствами обладает информация?**

Правильный ответ: понятность, объективность, достоверность, полнота, актуальность, полезность.

**3. Операционная система (ОС) – это?**

Правильный ответ: Операционная система (ОС) – это комплекс программ, обеспечивающих пользователю и прикладным программам удобный интерфейс (способ обмена информацией) с аппаратными средствами компьютера.

**4. Что входит в состав прикладного программного обеспечения?**

Правильный ответ:

- Редакторы документов

- Табличные процессоры
- Системы автоматизированного проектирования (САПР) или CAD
- Графические редакторы
- Системы управления базами данных (СУБД)

**5. Что относится к параметрам страницы в текстовом редакторе?**

Правильный ответ: размер полей, ориентация, размер страницы.

**6. Что понимают под форматированием текста?**

Правильный ответ: Форматирование – изменение внешнего вида документа:

- расположение текста на странице,
- изменение параметров абзаца,
- изменение шрифта.

**7. Документ MS Excel включает в себя:**

Правильный ответ: книгу, лист, столбцы, строки, ячейки.

**8. Абсолютная ссылка — это?**

Правильный ответ: Абсолютная ссылка — это ссылка на определённую (фиксированную) ячейку. Обозначается знаком (\$), например, (\$A\$1). При копировании данная абсолютная ссылка не изменяется.

**9. Что такое Запросы в базах данных?**

Правильный ответ: Запросы служат для извлечения данных из таблиц и предоставления их пользователю в удобном виде. С помощью запросов выполняют такие операции, как отбор данных, их сортировку и фильтрацию.

**10. СУБД (системы управления базой данных) — это**

Правильный ответ: СУБД (системы управления базой данных). Это комплекс программных средств, предназначенных для создания структуры новой базы, наполнение ее содержимым, редактирование содержимого и визуализации информации.

**11. Электронные таблицы – это?**

Правильный ответ: *Электронные таблицы (табличные процессоры)* — прикладное программное обеспечение общего назначения, предназначенное для обработки различных данных, представимых в табличной форме и визуализации табличных данных.

**12. Как правильно записать формулу в электронных таблицах?**

Правильный ответ: Запись формул в ячейке начинается всегда со знака равенства «=». После этого можно записывать различные функции, имеющиеся в электронной таблице, адреса ячеек, математические действия между ними. В электронной таблице есть возможность выделения нескольких ячеек в виде диапазона.

**13. Большинство вычислительных машин построено на принципах Джона фон Неймана назовите их:**

Правильный ответ: Принцип программного управления. Принцип однородности памяти. Принцип адресности.

**14. Назовите этапы развития вычислительной техники.**

Правильный ответ: Домеханический — с 40—30-го тысячелетия до н. э. Механический — с середины XVII в. Электромеханический — с 90-х годов XIX в. Электронный — со второй половины 40-х годов XX в.

**15. Что такое Формы в базах данных?**

Правильный ответ: Форма — это объект базы данных, с помощью которой можно создать пользовательский интерфейс, позволяющий пользователям вводить и редактировать данные. Формы часто содержат элементы управления, которые выполняют различные задачи.

**16. Что понимается под типом поля в базах данных?**

Правильный ответ: Тип — это множество значений, которые поле может принимать, и множество операций, которые можно выполнять над этими значениями. Существуют четыре основных типа для полей баз данных: символьный, числовой, логический и дата.

**17. Какие данные может содержать ячейка электронная таблица?**



*Правильный ответ:* Ячейка может содержать три вида данных: текст, число и формулу.

**18. Предназначение логической функции ИЛИ в электронной таблице:**

*Правильный ответ:* Функция ИЛИ используется тогда, когда нужно проверить, выполняется ли хотя бы одно из многих условий

*Дополните*

**19. Устройство обмена информацией с другими компьютерами по телефонным каналам – это \_\_\_\_\_**

*Правильный ответ:* модем

**20. Операционная система, получившая наибольшее распространение**

*Правильный ответ:* Windows

**21. Компьютер, предоставляющий свои ресурсы другим компьютерам при совместной работе, называется ...**

*Правильный ответ:* сервер

**22. Программы, обеспечивающие взаимодействие прикладных программ и операционной системы с внешними устройствами – это ...**

*Правильный ответ:* драйверы

**23. В виду того, что значительная часть общества занята производством, хранением, переработкой и реализацией информации, а также высшей ее формы – знаний, современное общество называют ...**

*Правильный ответ:* информационным

**24. Поле, значение которого однозначно определяет запись в таблице базы данных, называется \_\_\_\_\_.**

*Правильный ответ:* ключевое.

**25. Часть экрана монитора, отображаемая на рабочем столе в которой производится работа в программе, называется \_\_\_\_\_.**

*Правильный ответ:* окно

**26. Элемент, который внутри одного окна на экране монитора позволяет переключаться на другой смысловой вид, называется \_\_\_\_\_.**

*Правильный ответ:* вкладка

**27. Элемент интерфейса компьютерных программ, при нажатии на который происходит программно связанное с этим нажатием действие либо событие (например, выйти из приложения), называется \_\_\_\_\_.**

*Правильный ответ:* кнопка

**28. Сжатая характеристика первоисточника, в которой перечисляются основные проблемы, рассматриваемые в нем, называется \_\_\_\_\_.**

*Правильный ответ:* аннотация

**29. В таблице представлены оценки за семестр по четырем предметам. Количество записей, которые удовлетворяют условию «Пол = м И Иностранный язык + Химия + Информатика + Математика > 14» равно \_\_\_\_\_.**

ФИО	Пол	Иностранный язык	Химия	Информатика	Математика
Иванов Д. С.	м	4	3	4	3
Медведева Е. Е.	ж	5	3	4	4
Назаров А. С.	м	3	3	3	4
Петров Д. А.	м	4	3	4	5
Семенова А. А.	ж	5	4	5	5

Правильный ответ: 1

30. Результатом вычислений в ячейке С2 будет \_\_\_\_\_.

	А	В	С
1	10	=A1*3	=СУММ(A1:B1)
2			=СРЗНАЧ(A1;C1)

Правильный ответ: 25

34. Вся совокупность полезной информации и процедур, которые можно к ней применить, чтобы произвести новую информацию о предметной области, это \_\_\_\_\_

Правильный ответ: знания

35. Вспомните правило перевода числа в 10-тичную систему счисления и верно заполните пропуски и найди значение выражения:

a)  $1101011_2 = 1 * \underline{\quad}^6 + \underline{\quad} * 2^5 + 1 * 2^{\underline{\quad}} + 1 * \underline{\quad}^3 + \underline{\quad} * 2^2 + 1 * 2^{\underline{\quad}} + 1 * \underline{\quad}^0 = \underline{\quad}$

b)  $73_{\underline{\quad}} = 7 * \underline{\quad}^1 + \underline{\quad} * 8^{\underline{\quad}} = \underline{\quad}$

c)  $2A_{16} = 2 * \underline{\quad}^1 + \underline{\quad} * 16^0 = \underline{\quad}$

Правильный ответ: 2, 1, 4, 2, 0, 1, 2, 107

36. Наименьшим элементарным объектом текстового процессора называется \_\_\_\_\_.

Правильный ответ: символ

37. В наименьший комплект ПК входит \_\_\_\_\_.

Правильный ответ: системный блок, монитор, клавиатура, мышка

38. Главный элемент базы данных называют \_\_\_\_\_.

Правильный ответ: запись

**ОПК-7. Способен понимать принципы работы современных информационных технологий и использовать их для решения задач профессиональной деятельности.**

**Задания закрытого типа**

**Выберите один правильный вариант ответа:**

**1. Информацией называются:**

+ сведения, которые можно собирать, хранить, передавать, обрабатывать, использовать

цифровые данные определенного формата, предназначенные для передачи

зарегистрированные сигналы

знаки, зафиксированные в определенной форме

**2. Под обработкой информации понимают:**

процесс взаимодействия носителя информации и внешней среды

процесс передачи информации от одного объекта к другому

+ процесс планомерного изменения содержания или формы представления информации

осмысление, запоминание и воспроизведение данных

**3. Стандартное средство Windows, позволяющее быстро получить данные о компьютере и его операционной системе — это:**

программа «Системный администратор»

диспетчер задач

+ программа «Сведения о системе»

панель управления

**4. Файл — это:**

часть диска

+ поименованная область на диске

последовательность операторов и команд  
непрерывное пространство на диске

**5. Данные — это:**

+ отдельные факты, характеризующие объекты, процессы, явления, признаки или записанные наблюдения, которые по каким-то причинам не используются, а только хранятся  
выявленные закономерности в определенной предметной области  
совокупность сведений, необходимых для организации хозяйственной деятельности предприятия  
отчетные документы, необходимые для принятия управленческих решений

**Установите правильную последовательность:**

**6. Установите последовательность этапов развития информационной технологии**

1. "электрическая" технология
2. "механическая" технология
3. "электронная" технология
4. "компьютерная" технология
5. "ручная" технология

Правильная последовательность: 4 – 3 – 5 – 2 – 1

**7. Установите порядок выполнения процессов в замкнутой информационной системе.**

1. вывод информации для отправки потребителю или в другую систему
2. преобразование входной информации и представление ее в удобном виде
3. хранение как входной информации, так и результатов ее обработки
4. ввод информации из внешних или внутренних источников
5. ввод информации от потребителя через обратную связь

Правильная последовательность: 4 - 2 – 3 – 1 - 5

**8. Укажите в порядке возрастания объемы памяти:**

1. 20 бит
2. 10 бит
3. 2 байта
4. 1010 байт
5. 1 Кбайт

Правильная последовательность: 2 - 1 – 3 – 5 - 4

**Выберите несколько правильных вариантов ответа:**

**9. Размещение текста в MS Word с начала страницы требует перед ним...**

вставить разрыв раздела  
+вставить разрыв страницы  
+установить соответствующий флажок в диалоговом окне Абзац меню Формат  
вести пустые строки

**10. Строка состояния приложения в MS Word отображает:**

информацию о свойствах активного документа  
+сведения о количестве страниц, разделов, номер текущей страницы  
+информацию о языке набора текста и состоянии правописания в документе  
окна открытых документов приложения

**11. Устройствами внешней памяти ПК являются:**

+оптический носитель информации  
оперативные запоминающие устройства  
+ накопители на жестких магнитных дисках  
каттеры

**12. Что из нижеперечисленного является носителем информации:**

- + диск с видеоиграми
- + аудиокнига
- + географическая карта
- видеокарта карта

### **Задания открытого типа**

*Дайте развернутый ответ на вопрос:*

**1. Информация по способу представления делится на...**

Правильный ответ: текстовую, числовую, графическую, звуковую.

**2. Информация по способу восприятия делится на...**

Правильный ответ: зрительную, слуховую, тактильную, обонятельную, вкусовую.

**3. Какие функции выполняет операционная система?**

Правильный ответ: организация диалога с пользователем, управления аппаратурой и ресурсами компьютера.

**4. Загрузчик операционной системы служит для ...**

Правильный ответ: считывания в память модулей операционной системы io.sys и msdos.sys.

**5. Что относится к основным элементам окна текстового процессора?**

Правильный ответ: строка заголовка, строка меню, панель инструментов, панель форматирования, рабочее поле, полоса прокрутки.

**6. Компьютер – это?**

Правильный ответ: Компьютер – это комплекс программно - аппаратных средств, предназначенных для выполнения информационных процессов

**7. Базовая конфигурация персонального компьютера — это?**

Правильный ответ: Базовая конфигурация персонального компьютера — это минимальный комплект аппаратных средств, которых достаточно для работы с компьютером, содержащая четыре устройства: монитор, системный блок, мышь, клавиатура.

**8. В чем заключается отличие текстового процессора от текстового редактора?**

Правильный ответ: возможностью осуществления вставки различных графических объектов: диаграмм, формул, таблиц, рисунков.

**9. Программа – это?**

Правильный ответ: Программа – это набор инструкций на машинном языке, который хранится в виде файла на магнитном диске и по команде пользователя загружается в компьютер для выполнения.

**10. Что подразумевается под Web-технологиями?**

Правильный ответ: комплекс технических, коммуникационных, программных методов решения задач организации совместной деятельности пользователей с применением сети Интернет.

**11. Назовите способы поиска информации в глобальной сети Internet.**

Правильный ответ: 1. Указание адреса страницы. 2. Переход по гиперссылкам. 3. Обращение к поисковой системе

**12. Для расчета суммы в Microsoft Excel могут быть использованы формулы?**

Правильный ответ: СУММ(F4:F10), =F4+F5+F6+F7+F8+F9+F10, знак Автосуммы.

**13. Какими могут быть типы полей в базе данных?**

Правильный ответ: числовыми, текстовыми, логическими и денежными.

### *Дополните*

**14. Логически связанная совокупность данных или программ, для размещения которой во внешней памяти выделяется определенная область, — это \_\_\_\_.**

Правильный ответ: файл.

15. Устройство ввода информации с листа бумаги называется \_\_\_\_\_.  
Правильный ответ: сканер
16. Поместить в документ рисунок можно при помощи вкладки:  
Правильный ответ: Вставка.
17. Часть операционной системы, постоянно находящаяся в оперативной памяти и управляющая всей ОС — это:  
Правильный ответ: ядро.
18. Устройством, выполняющим информацию на печать, является:  
Правильный ответ: принтер.
18. Устройство для хранения информации в компьютере \_\_\_\_\_  
Правильный ответ: жесткий диск
19. Обнаруженное при отладке программы нарушение формы языковой конструкции приводит к сообщению о \_\_\_\_\_ ошибке  
Правильный ответ: синтаксической
20. Программно-техническая организация обмена с компьютером текстовой, графической, аудио- и видеоинформацией получила название ...  
Правильный ответ: мультимедийная технология
21. Внешнее устройство для хранения информации \_\_\_\_\_.  
Правильный ответ: флэшка, карта памяти
22. Совокупность программ, которые предназначены для управления ресурсами компьютера и вычислительными процессами, а также для организации взаимодействия пользователя с аппаратурой называется...  
Правильный ответ операционная система
23. Устройства ввода информации \_\_\_\_\_.  
Правильный ответ: клавиатура, сканер, микрофон.
24. Устройства вывода информации \_\_\_\_\_.  
Правильный ответ: принтер, колонки, монитор
25. Программы для работы с текстовой, числовой, графической информацией относятся к \_\_\_\_\_ программному обеспечению  
Правильный ответ: прикладному
26. Информация, которую уже невозможно обрабатывать традиционными способами, в том числе структурированные данные, медиа и случайные объекты, относится к категории...  
Правильный ответ: большие данные
27. Ссылка на другой документ в тексте – это \_\_\_\_\_.  
Правильный ответ: гиперссылка
28. Система объединенных компьютерных сетей и подключенных физических объектов (вещей) со встроенными датчиками и ПО для сбора и обмена данными, с возможностью удаленного контроля и управления в автоматизированном режиме, без участия человека называется...  
Правильный ответ: интернет вещей
29. В электронной таблице MS Excel знак "\$" перед номером строки и/или столбца в обозначении ячейки обозначает...  
Правильный ответ: абсолютную адресацию
30. Элементарным объектом электронной таблицы называется...  
Правильный ответ: ячейка
31. Процесс оформления документа в соответствии с требованиями называется...  
Правильный ответ: форматированием
32. Необходимо удерживать нажатой при выделении нескольких смежных диапазонов клавишу...  
Правильный ответ: ctrl
33. Составная часть презентации, содержащая различные объекты, называется...

Правильный ответ: слайд

**34. Файлы, созданные в программе MS Access имеют расширение...**

Правильный ответ: .mdb

**35. Web-страница имеет расширение...**

Правильный ответ: .exe

**36. Для повышения производства свинины необходимо внедрять «умные фермы» - \_\_\_\_\_ производства**

Правильный ответ: роботизированные

**37. Прикладная программа для работы с табличными массивами...**

Правильный ответ: MS Excel

**38. Объектом информационных технологий является...**

Правильный ответ: информация

Окончательные результаты обучения (формирования компетенций) определяются посредством перевода баллов, набранных студентом в процессе освоения дисциплины, в оценки:

«Зачтено» выставляется студенту, который глубоко усвоил материал по темам дисциплины, обладает способностью и готовностью оформлять документацию с использованием специализированных баз данных в профессиональной деятельности.

«Не зачтено» выставляется студенту, имеющему серьезные пробелы в знании учебного материала, допускающему принципиальные ошибки при выполнении предусмотренных программой контрольных заданий, тестов. Уровень знаний недостаточен для дальнейшей учебы и будущей профессиональной деятельности.

#### **4 ПОРЯДОК ПРОВЕДЕНИЯ ПОВТОРНОЙ ПРОМЕЖУТОЧНОЙ АТТЕСТАЦИИ**

Форма промежуточной аттестации по дисциплине *зачет*.

Повторная промежуточная аттестация по дисциплине проводится с использованием заданий для оценки сформированности компетенций на базовом уровне по всем модулям, входящим в структуру дисциплины за семестр, по итогам которого студент имеет академическую задолженность.

**Оценочные материалы и средства для проведения повторной промежуточной аттестации** выбираются из числа оценочных средств по модулям (разделам), которые не освоены студентом.

*Примечание:*

Дополнительные контрольные испытания проводятся для студентов, набравших менее **50 баллов** (в соответствии с «Положением о модульно-рейтинговой системе»).

Таблица 7 – Критерии оценки сформированности компетенций по повторной промежуточной аттестации

Код и наименование индикатора достижения компетенции (части компетенции)	Критерии оценивания сформированности компетенции (части компетенции)
	на базовом уровне
	соответствует оценке «удовлетворительно» 50-64% от максимального балла
ОПК-5. Способен оформлять документацию с использованием специализированных баз данных в профессиональной деятельности. ОПК-7 Способен понимать	владеет навыками оформлять документацию с использованием специализированных баз данных в профессиональной деятельности

принципы работы современных информационных технологий и использовать их для решения задач профессиональной деятельности	
---	--