

Документ подписан простой электронной подписью

Информация о владельце:

ФИО: Волхонов Михаил Иванович

Должность: Врио ректора

Дата подписания: 06.09.2024 15:26:26

Уникальный идентификатор:

b2dc75470204bc2bfec58d577a1b983ee223ea27559d45aa8b1b031

МИНИСТЕРСТВО СЕЛЬСКОГО ХОЗЯЙСТВА РОССИЙСКОЙ ФЕДЕРАЦИИ

ФЕДЕРАЛЬНОЕ ГОСУДАРСТВЕННОЕ БЮДЖЕТНОЕ ОБРАЗОВАТЕЛЬНОЕ УЧРЕЖДЕНИЕ

ВЫСШЕГО ОБРАЗОВАНИЯ

"КОСТРОМСКАЯ ГОСУДАРСТВЕННАЯ СЕЛЬСКОХОЗЯЙСТВЕННАЯ АКАДЕМИЯ"

УТВЕРЖДАЮ

декан инженерно-технологического  
факультета

Мария  
Александровна  
Иванова

Подписано цифровой  
подписью: Мария  
Александровна Иванова  
Дата: 2024.05.15 15:58:29 +03'00'

М.А. Иванова

15 мая 2024 года

## ФОНД ОЦЕНОЧНЫХ СРЕДСТВ

по дисциплине

### Экономическая теория

Направление подготовки  
(специальность) ВО

35.03.06 Агроинженерия

Направленность (специализация)/  
профиль

«Цифровые технологии в инженерии»

Квалификация выпускника

бакалавр

Форма обучения

очная

Срок освоения ОПОП ВО

4 года

Фонд оценочных средств предназначен для оценивания сформированности компетенций по дисциплине «Экономическая теория»

Составитель (и)

Старший преподаватель кафедры экономики,  
организации производства и бизнеса

Марина Борисовна  
Комарова

Подписано цифровой подписью:  
Марина Борисовна Комарова  
Дата: 2024.04.29 14:47:46 +03'00'

Фонд оценочных средств обсужден на заседании кафедры экономики,  
организации производства и бизнеса, протокол № 13 от 29 апреля 2024 года

Заведующий кафедрой экономики,  
организации производства и бизнеса

Наталья Леонидовна  
Королева

Подписано цифровой  
подписью: Наталья Леонидовна  
Королева  
Дата: 2024.04.29 16:01:09 +03'00'

Согласовано:

Председатель методической комиссии  
инженерно-технологического факультета,  
протокол № 5 от «14» мая 2024 года

Михаил  
Александрович  
Трофимов

Подписано цифровой  
подписью: Михаил  
Александрович Трофимов  
Дата: 2024.05.14 16:02:04  
+03'00'

## Паспорт фонда оценочных средств

Таблица 1

Модуль дисциплины	Формируемые компетенции или их части	Оценочные материалы и средства	Количество
Модуль I. Введение в экономическую теорию	УК-2. Способен определять круг задач в рамках поставленной цели и выбирать оптимальные способы их решения, исходя из действующих правовых норм, имеющихся ресурсов и ограничений. УК-9 Способен принимать обоснованные экономические решения в различных областях жизнедеятельности. ОПК-6. Способен использовать базовые знания экономики и определять экономическую эффективность в профессиональной деятельности	Компьютерное тестирование	20
Модуль II. Микроэкономика		Опрос  Компьютерное тестирование	27  170
Модуль III. Макроэкономика		Компьютерное тестирование	78

**1 ОЦЕНОЧНЫЕ МАТЕРИАЛЫ, НЕОБХОДИМЫЕ  
ДЛЯ ОЦЕНКИ ЗНАНИЙ, УМЕНИЙ И НАВЫКОВ ДЕЯТЕЛЬНОСТИ В ПРОЦЕССЕ  
ОСВОЕНИЯ ДИСЦИПЛИНЫ**

Таблица 2 – Формируемые компетенции

Код и наименование компетенции	Код и наименование индикатора достижения компетенции (части компетенции)	Оценочные материалы и средства
<p>УК-2. Способен определять круг задач в рамках поставленной цели и выбирать оптимальные способы их решения, исходя из действующих правовых норм, имеющихся ресурсов и ограничений.</p> <p>УК-9 Способен принимать обоснованные экономические решения в различных областях жизнедеятельности.</p> <p>ОПК-6. Способен использовать базовые знания экономики и определять экономическую эффективность в профессиональной деятельности</p>	<b>Модуль I. Введение в экономическую теорию</b>	
	ИД-1 <sub>ОПК-6</sub> Использует базовые знания экономики и определяет экономическую эффективность в профессиональной деятельности	Компьютерное тестирование
	<b>Модуль II. Микроэкономика</b>	
	ИД-1 <sub>УК-2</sub> Формулирует в рамках поставленной цели проекта совокупность взаимосвязанных задач, обеспечивающих ее достижение. Определяет ожидаемые результаты решения выделенных задач ИД-2 <sub>УК-2</sub> Проектирует решение конкретной задачи проекта, выбирая оптимальный способ ее решения, исходя из действующих правовых норм и имеющихся ресурсов и ограничений ИД-3 <sub>УК-2</sub> Решает конкретные задачи проекта заявленного качества и за установленное время ИД-4 <sub>УК-2</sub> Публично представляет результаты решения конкретной задачи проекта ИД-1 <sub>УК-9</sub> Принимает обоснованные экономические решения в различных областях жизнедеятельности ИД-1 <sub>ОПК-6</sub> Использует базовые знания экономики и определяет экономическую эффективность в профессиональной деятельности	Опрос Компьютерное тестирование
	<b>Модуль III. Макроэкономика</b>	
	ИД-1 <sub>УК-2</sub> Формулирует в рамках поставленной цели проекта совокупность взаимосвязанных задач, обеспечивающих ее достижение. Определяет ожидаемые результаты решения выделенных задач ИД-2 <sub>УК-2</sub> Проектирует решение конкретной задачи проекта, выбирая оптимальный способ ее решения, исходя из действующих правовых норм и имеющихся ресурсов и ограничений ИД-1 <sub>ОПК-6</sub> Использует базовые знания экономики и определяет экономическую эффективность в профессиональной деятельности	Компьютерное тестирование

## Оценочные материалы и средства для проверки сформированности компетенций

### Модуль I. Введение в экономическую теорию

#### **Компьютерное тестирование (ТСк):**

Выберите один вариант ответа.

**Какое из понятий не имеет отношения к содержанию предмета экономической теории?**

максимальное удовлетворение потребностей

неограниченные потребности

+неограниченные ресурсы

эффективное использование ресурсов

#### **Определите утверждение, не относящееся к микроэкономике:**

отсутствие дождей в течение продолжительного времени вызвало в центральных районах России падение урожайности зерновых

минимальный уровень оплаты труда в России составляет около 4600 рублей

+ снижение налоговых ставок призвано способствовать оживлению деловой активности в стране  
размер стипендии студента зависит от его успеваемости и/или дохода его семьи

#### **Высшая цель экономики:**

кардинальное решение проблемы безработицы

разработка наиболее важных показателей социально-экономического развития создание условий, обеспечивающих стабильное равновесие при любом уровне цен

+ способность удовлетворять постоянно растущие потребности людей при ограниченных ресурсах

определение, каковы должны быть действия государства в начале и в конце фазы экономического роста

#### **Экономические законы отражают:**

+ необходимые и устойчивые взаимозависимости экономических отношений случайные и неповторяющиеся экономические взаимосвязи

количественные оценки экономических явлений и процессов переходные состояния экономических отношений

#### **Позитивная экономическая теория изучает:**

+ «что есть»

что должно быть

положительные тенденции в экономическом развитии

оценочные суждения

#### **Экономика эффективна, если в ней достигнуты:**

полная занятость

полное использование производственных ресурсов

или полная занятость, или полное использование остальных ресурсов

+ и полная занятость, и полное использование других производственных ресурсов

#### **Если в обществе объём производственных ресурсов увеличился, то:**

будет произведено больше товаров и услуг

+ экономика в состоянии производить больше товаров и услуг

улучшилась технология производства

повысился стандарт жизненного уровня

**Когда экономические проблемы решаются частично рынком, частично правительством, то экономика:**

командная

рыночная

натуральная

+ смешанная

**Фундаментальная проблема, с которой сталкиваются все экономические системы, это:**

инвестиции  
производство  
потребление  
+ редкость

**Роль государства в решении проблемы «Для кого производить» значительна, если она:**

способствует усилению равенства в обществе  
стимулирует рост эффективности экономики  
содействует экономической стабилизации  
+ все ответы верны

**В экономике, функционирующей в условиях полной занятости и полного использования других ресурсов на постоянной технологической основе:**

для увеличения производства средств производства необходимо расширить производство предметов потребления  
для сокращения производства средств производства необходимо уменьшить производство предметов потребления  
увеличение производства средств производства невозможно  
+ для увеличения производства средств производства нужно сократить производство предметов потребления

**Проблема «как производить» в рыночной экономике решается:**

на основе динамики и объема потребительского спроса, которые определяются через цены на конечные продукты  
через стремление производителей к получению прибыли и, следовательно, к минимизации издержек производства  
на основе широкого использования в экономике средств производства  
+ на основе специализации, которая используется при применении разных технологических способов

**Решение проблемы «что производить» в рыночной экономике связано с:**

определением уровня специализации экономики  
+ выбором между производством средств производства и производством предметов потребления  
формированием такой системы, развитие которой находится в компетенции правительства  
развитием рынка совершенной конкуренции

**К общенаучным методам исследования, которыми пользуется экономическая теория, не относится метод:**

абстрактного и конкретного  
исторического и логического  
математического моделирования  
+ системный

**Предметом исследования экономической теории является:**

+ изучение проблем эффективного использования ограниченных ресурсов  
изучение общественных отношений людей  
изучение экологических проблем современного общества  
изучение технических проблем непосредственного производства

**Товар - это вещь, предназначенная:**

для личного потребления  
+ для обмена  
для хранения  
для подарка

**Рабочая сила - это:**

процесс труда  
процесс производства  
+ способность к труду

целесообразная деятельность

**Экономические законы имеют:**

субъективный характер

+ объективный характер

регулируемый государством

характерподчиненный бизнесу характер

**К основным элементам системы экономических наук не относятся:**

+ общественные науки

конкретно-экономические науки

функциональные экономические науки

межотраслевые экономические науки

**Методология экономической теории это учение:**

динамике развития экономики

научных методах и принципах познания общества

+ о принципах и методах экономического познания

ничто из вышеперечисленного не является методологией экономической теории

**Таблица 3 – Критерии оценки сформированности компетенций**

Код и наименование индикатора достижения компетенции (части компетенции)	Критерии оценивания сформированности компетенции (части компетенции)		
	на базовом уровне	на повышенном уровне	
	соответствует оценке «удовлетворительно» 50-64% от максимального балла	соответствует оценке «хорошо» 65-85% от максимального балла	соответствует оценке «отлично» 86-100% от максимального балла
ИД-1 <sub>Опк-6</sub> Использует базовые знания экономики и определяет экономическую эффективность в профессиональной деятельности	по существу отвечает на поставленные вопросы, использует базовые знания экономики но допускает неточности при определении экономической эффективности в профессиональной деятельности	владеет материалом по теме, использует базовые знания экономики, определяет экономическую эффективность в профессиональной деятельности но испытывает затруднения в предоставлении конкретных примеров	принимает активное участие в ходе проведения занятия, правильно отвечает на поставленные вопросы, свободно оперирует терминами и понятиями базовых знаний экономики и определяет экономическую эффективность в профессиональной деятельности

*Модуль II. Микроэкономика*

**Опрос по теме**

Вопросы для опроса:

1. Спрос и его факторы. Закон спроса.
2. Предложение и его факторы. Закон предложения.
3. Взаимодействие спроса и предложения.
4. Детерминанты спроса.
5. Детерминанты предложения.
6. Ценовая эластичность спроса.
7. Ценовая эластичность предложения.
8. Неценовые виды эластичности спроса.
9. Различия бухгалтерских и экономических издержек.
10. Явные и неявные издержки (привести пример).
11. Нормальная прибыль.

12. Практическая значимость деления издержек на постоянные и переменные издержки.
13. Краткосрочный и долгосрочный периоды в экономическом понимании.
14. Средние издержки, их практическая значимость.
15. Отличие рынков факторов производства от рынков товаров и услуг?
16. Предельная доходность ресурса, что она отражает?
17. Что такое предельные издержки ресурса?
18. Особенности формирования спроса на трудовые ресурсы.
19. Сущность заработной платы.
20. Что представляет собой экономическая рента на рынке труда?
21. Спрос и предложение на рынке капитала.
22. Разница между реальным и финансовым капиталом.
23. Дисконтирование, его сущность.
24. «Земля», как фактор производства, в широком и узком смыслах.
25. Дифференциальная и чистая рента. Причины их образования.
26. Как образуется земельная рента?
27. Равновесие на рынке земли. Цена земли.

**Компьютерное тестирование (ТСк):**

*Выберите один вариант ответа.*

**При любой цене на свободном рынке объем продаж:**

- определяется правительством
- равен сумме объемов спроса и предложения
- равен разнице между объемами спроса и предложения
- + равен меньшему из двух / равен большему из двух

**Одновременное равномерное падение спроса и предложения всегда приведет к:**

- снижению цены / равновесия / росту цены / равновесия
- + снижению объема / равновесия / росту объема / равновесия
- к снижению как равновесной цены, так и равновесного объема
- к росту равновесной цены и снижению равновесного объема

**Товар можно отнести к недоброкачественным, если:**

- + эластичность его спроса по доходу равна -0,5
- ценовая эластичность его спроса равна 1
- перекрестная эластичность равна -0,7
- эластичность спроса по доходу равна 1,3

**Если цена на товар выросла на 18%, а объем его предложения при этом возрос на 23%, то предложение данного товара:**

- абсолютно эластично
- абсолютно неэластично
- + эластично / неэластично
- единичной эластичности

**Если доход потребителя вырос с 600 до 690 рублей, а спрос на товар за тот же период упал с 10 единиц до 8, то коэффициент эластичности по доходу равен:**

- 1,33
- + -1,33
- 0,02
- 0

**Если цена товара выросла с 10 единиц до 11, а объем спроса сократился на 16%, то спрос на данный товар:**

- + эластичный
- неэластичный
- единичной эластичности
- недостаточно данных для ответа на вопрос



**В прошлом году фирма продавала 100 ед. товара в месяц по цене 1 за штуку. В этом году она также продает 100 ед., хотя и увеличила цену до 1,6. Вероятнее всего, это результат:**

нарушения закона спроса  
увеличения объема предложения  
увеличения объема спроса

+ ни один из ответов не является верным

**Товар можно отнести к предметам роскоши, если его перекрестная эластичность равна:**

2

-2

6

+ ни один из ответов не является верным

**В прошлом году фирма создала 200 ед. товара, продававшегося по цене 2 ден. ед. за штуку.**

**В этом году фирма выпускает также 200 ед. товара, но лишь при условии, что цена возрастет до 3 ден. единиц. Это результат:**

снижения спроса

увеличения предложения

+ снижения предложения

снижения объема предложения

**В случае, если, несмотря на изменение цены товара, общая выручка не изменяется, коэффициент ценовой эластичности спроса:**

больше 1

меньше 1

+ равен 1

равен 0

стремится к бесконечности

**Если при той же рыночной цене фирма намерена выпустить 300 ед. продукции, а не 400, как в прошлом году, то можно сделать вывод о том, что:**

спрос возрос

предложение увеличилось

объем спроса снизился

+ кривая предложения сдвинулась влево

**Предложение товара совершенно неэластично. Если спрос на этот товар вырастет, то равновесная цена:**

уменьшится, а равновесный объем вырастет

уменьшится, и равновесный объем уменьшится

уменьшится, а равновесный объем не изменится

+ увеличится, а равновесный объем не изменится

**Если крупный рогатый скот оказался пораженным эпидемией, но это никак не повлияло на производство свинины, то на рынке:**

нарушится закон спроса

существенно возрастет предложение свинины

+ спрос на свинину возрастет

равновесная цена упадет

**Коэффициент перекрестной эластичности спроса:**

всегда положителен

всегда отрицателен

всегда равен 0

+ нет правильного ответа

**Если два товара являются субститутами, то рост цены на один из них вызовет:**

падение спроса на второй товар

+ рост спроса на второй товар

рост объема спроса на второй товар

падение объёма спроса на второй товар

**Фирма производит товары А и Б. Товар А имеет много заменителей, а Б занимает значительную роль в бюджете потребителей. Рост цены на каждый товар приведёт к:**

увеличению выручки от продажи товара А и сокращению её от продажи товара Б

увеличению выручки от продажи товара А и товара Б

сокращению выручки от продажи товара А и увеличению её от продажи товара Б

+ сокращению выручки от продажи товара А и товара Б

**Одновременный равномерный рост спроса и предложения всегда приведёт к:**

снижению цены равновесия

росту цены равновесия

+ росту объёма равновесия

снижению как равновесной цены, так и равновесного объёма

**Эластичность предложения по цене наиболее высокая:**

+ в мгновенном периоде

в краткосрочном периоде

в долгосрочном периоде

эластичность предложения по цене одинакова во всех трёх рыночных периодах

**Если рыночная цена ниже равновесной, то:**

формируется рынок покупателя

+ возникает дефицит товаров

появляются избытки товаров

падает цена ресурсов

**Спрос и предложение могут быть использованы для объяснения координирующей роли цены:**

на рынке ресурсов

на товарном рынке

+ на любом рынке

на валютном рынке

**Закон предложения, если цены растут, а прочие условия неизменны, проявляется:**

в падении объёма предложения

+ в росте объёма предложения

в снижении предложения

в росте предложения

**Рост цен на материалы, необходимые для производства товара X, вызовет сдвиг кривой:**

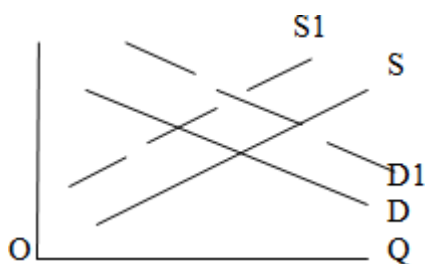
+ предложения вверх (или влево)

спроса вверх (или вправо)

предложения вниз (или вправо)

спроса и кривой предложения вверх

**График отражает:**



увеличение налогов и ожидание снижения цены

+ увеличение доходов потребителей и уменьшение дотаций

уменьшение количества покупателей и увеличение налогов

уменьшение налогов и снижение цен на товары-комплементы

**К факторам, как ценовой эластичности спроса, так и ценовой эластичности предложения относится:**

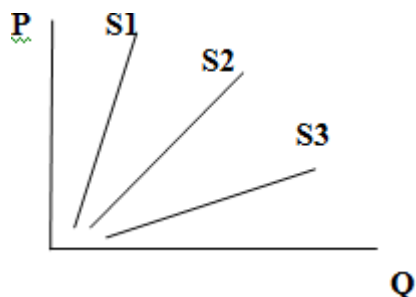
емкость рынка

+ фактор времени

заменяемость

возможности производственных мощностей

**Кривые S1, S2 и S3 последовательно отображают:**



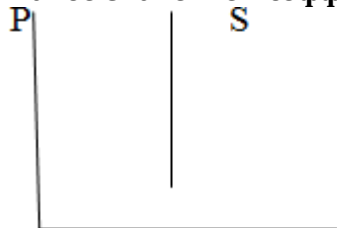
низкую, высокую и единичную эластичность

высокую, единичную и низкую эластичность

+ низкую, единичную и высокую эластичность

единичную, высокую и низкую эластичность

**Какое значение коэффициента эластичности предложения по цене отражает график:**



0,5

2

+ 0

1

ни один из перечисленных

**Приращение общих издержек, вызванное увеличением объема производства на одну единицу**

**– это:**

явные издержки

+ предельные издержки

средние издержки

альтернативные издержки

**Производство принесет экономическую прибыль, если:**

ТС больше TR

АС больше MR

+ P больше AC

P больше AVC MR больше P

**Постоянные издержки фирмы – это:**

затраты на ресурсы по ценам, действовавшим в момент их приобретения

+ издержки, которые несет фирма даже в том случае, если продукция не производится

имплицитные издержки

эксплицитные издержки

**Точка безубыточности означает:**

объем продаж, при котором выручка от реализации совпадает с издержками производства

разграничение зон прибылей и убытков

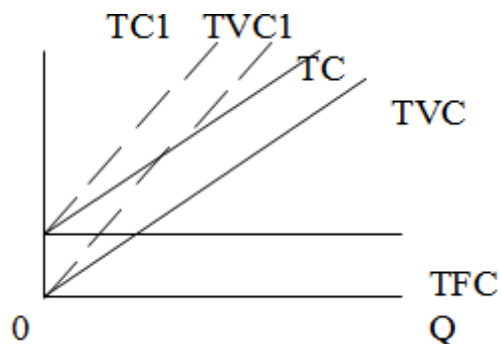
TR=TC

+ все ответы верны

**Фирмы среднего бизнеса успешно работают в условиях:**

- + ограниченного, но постоянного спроса на их продукцию
- растущего первичного спроса на их продукцию
- неограниченного и постоянного спроса на их продукцию
- ограниченного и существенно колеблющегося спроса на их продукцию

**Какое из следующих утверждений наиболее точно соответствует понятию «нормальная прибыль»?**



прибыль, получаемая фирмой при  $MC=MR$

прибыль, получаемая типичной фирмой в отрасли

прибыль, которую получила бы фирма при нормальном ведении дел

- + минимальная прибыль, необходимая для того, чтобы фирма оставалась в пределах данного направления деятельности

**График, вероятнее всего, означает:**

рост оплаты труда работников вневедомственной охраны

падение оплаты их труда

- + рост заработной платы производственного персонала

падение заработной платы производственного персонала

**Никогда не принимает U – образной формы кривая издержек:**

- + AFC

AC

MC

AVC

**От объёма производства не зависят издержки:**

средние постоянные

- + общие постоянные

средние переменные

общие валовые

**В краткосрочном периоде фирма производит 500 единиц продукции, AVC составляют 2, AFC составляют 0,5. Общие издержки составляют:**

2,5

- + 1250

750

1100

**Общие постоянные издержки зависят от:**

стоимости затрат на сырьё

объёма выпуска

- + арендной платы

заработной платы производственного персонала

**Экономическая прибыль:**

не может быть нулевой или отрицательной, если бухгалтерская прибыль фирмы положительна

- + может быть нулевой или отрицательной, если бухгалтерская прибыль фирмы положительна

может быть нулевой или положительной, если бухгалтерская прибыль отрицательна нет взаимосвязи между экономической и бухгалтерской прибылью

**Общие валовые издержки можно выразить любой из следующих формул, за исключением:**

$TVC + TFCAC \times Q$

$+ AVC + AFC$

$AFC \times Q + TVC$

$(AFC + AVC) \times Q$

**Если фирма увеличивает выпуск с 40 до 41 единицы продукции и совокупные издержки при этом возрастают с 262 до 281 ден. ед.), то предельные издержки дополнительного выпуска составят:**

281 ден. ед.

+ 19 ден. ед.

262 ден. ед.

29 ден. ед.

**Экономические издержки:**

+ всегда больше бухгалтерских издержек

не связаны с величиной бухгалтерских издержек

равны бухгалтерским издержкам

меньше бухгалтерских издержек

**Общие переменные издержки можно выразить любой из следующих формул, за исключением:**

$TC - TFC$

$AVC \times Q$

$+ AC + AFC$

$TC - AFC \times Q$

**В классификацию фирм по форме собственности и характеру управления входит всё вышеперечисленное, за исключением:**

товарищества

акционерного общества

+ мелкого бизнеса

простого частного предпринимательства

**Предприятия мелкого бизнеса в рыночной экономике не несут функции:**

развития конкурентных отношений

+ установления макроэкономического равновесия

обеспечения приспособляемости национальной экономики к меняющимся рыночным условиям

обеспечения работой достаточно большого количества людей

**Если фирма увеличивает затраты на ресурсы на 10%, а объём производства возрастает при этом на 15%, то в этом случае:**

существует отрицательный эффект масштаба

+ существует положительный эффект масштаба

действует закон убывающей производительности

кривая  $LATC$  сдвигается вверх

фирма получает максимальную прибыль

**Если  $AVC$  сокращаются по мере роста объёма производства, то:**

$MC$  также должны сокращаться

$TFC$  также должны сокращаться

$AC$  должны быть ниже, чем  $AVC$

+  $MC$  должны быть ниже, чем  $AVC$

**Если на рынке оперирует много производителей и много покупателей, то это:**

монополистическая конкуренция

ограниченная монополия  
олигополия спроса  
олигополия  
+ совершенная (чистая) конкуренция

**На современном этапе к условиям действия рынка можно отнести:**

регулирование не цен, а спроса и предложения  
обострение конкуренции не за счёт снижения издержек, а за счёт роста качества, технического уровня, улучшения послепродажного обслуживания и т.п.  
усиление конкурентоспособности мелких и средних предприятий  
разнообразие собственно рыночной инфраструктуры  
+ все ответы верны

**Если в рыночной модели товар однороден, продавцы и покупатели не могут повлиять на цену товара, то это:**

монополистическая конкуренция  
олигополия  
+ совершенная конкуренция  
несовершенная конкуренция монополия  
олигополия спроса

**К условиям действия рынка не относится:**

самостоятельность экономических субъектов  
экономическая ответственность за использование ресурсов  
производство на неизвестный рынок  
право контрагентов самим устанавливать цены на продукцию  
+ относится всё вышеперечисленное ничего из вышеперечисленного

**В зависимости от предмета обмена выделяются:**

типы рынков  
парадигма рынка  
модели рынка  
+ виды рынка  
ничего из перечисленного

**Инфраструктура рынка выполняет следующие функции, за исключением:**

облегчения участникам рыночных отношений  
реализации их интересов  
+ дифференцирования товаропроизводителей в соответствии с эффективностью их работы и нацеленностью на покрытие рыночного спроса  
организационного оформления рыночных отношений  
подготовки специалистов для эффективного функционирования рынка

**Рынки совершенной и монополистической конкуренции имеют общую черту:**

выпускаются дифференцированные товары  
+ на рынке оперирует множество покупателей и продавцов  
каждая фирма сталкивается с горизонтальной кривой спроса на свою продукцию  
выпускаются однородные товары  
рыночное поведение каждой фирмы зависит от реакции её конкурентов

**Если на рынке оперируют много производителей и один потребитель то это:**

чистая конкуренция  
+ чистая монополия  
олигополия спроса  
олигополия предложения

**Если контрагентами на рынке являются несколько производителей и много потребителей, то это:**

двусторонняя монополия

олигополия спроса  
+ олигополия предложения  
ограниченная монополия

**Функция рынка, которая состоит в побуждении производителей к созданию новой продукции, созданию необходимых товаров с наименьшими затратами и получением достаточной прибыли и т.п., это функция:**

интегрирующая  
+ стимулирующая  
контролирующая  
посредническая

**Если определяющая роль в решении экономических и социальных вопросов жизнедеятельности общества и его граждан отводится государству, то это модель социально-ориентированной рыночной экономики:**

японская  
+ шведская  
немецкая  
американская

**Классификация рынков по степени насыщенности не включает в себя рынок:**

дефицитный  
+ насыщенный  
избыточный  
равновесный

**Конкуренция — это:**

общественная форма столкновения субъектов рыночного хозяйства в процессе максимального удовлетворения их индивидуальных экономических интересов  
форма регулирования совокупных издержек конкурирующих предприятий  
состязание экономических агентов на рынке за предпочтение потребителей в целях получения максимальной прибыли  
+ верны варианты а); в)

**Условия, в которых протекает рыночная конкуренция, как и ряд других процессов, обычно называют:**

рыночной структурой  
инфраструктурой производства  
+ моделью рынка  
все ответы верны

**Характеристиками свободного рыночного хозяйства являются:**

неограниченное число участников конкуренции  
свободный доступ к рыночной информации  
ограниченная роль правительства в экономике  
+ все перечисленное верно

**Что из нижеперечисленного не является условием совершенной конкуренции:**

свобода входа на рынок  
свобода выхода с рынка  
+ диверсификация производства  
большое число продавцов и покупателей

**Одной из основных черт монополистической конкуренции является то, что:**

фирмы не могут свободно входить и выходить с рынка  
на рынке действует ограниченное число фирм  
+ фирма, действующая на рынке, выпускает дифференцированную продукцию  
на рынке имеется свободный доступ к информации

**Фирма, функционирующая в условиях совершенной конкуренции:**

производит дифференцированную продукцию  
является элементом неценовой конкуренции

+ руководствуется ценой равновесия  
контролирует процесс ценообразования на рынке

**Фирма в условиях монополистической конкуренции производит:**

достаточно уникальный продукт  
+ дифференцированный продукт  
стандартизированный продукт  
обычный продукт

**Если фирма в условиях олигополии достаточно четко определяет параметры изменения цены на рынке, то это означает:**

тайный сговор  
метод ценовой конкуренции  
метод ценовой скидки  
+ отраслевое лидерство в ценах

**Если минимальное значение AVC равно 10, минимум AC равен 20, а цена на рынке единицы продукции равна 16, то фирма:**

максимизирует прибыль находится в состоянии равновесия  
+ минимизирует убытки  
получает экономическую прибыль  
информация недостаточна для ответа на вопрос

**Кривая спроса для монополистического конкурента является:**

ломаной  
+ высокоэластичной  
низкоэластичной  
совершенно эластичной

**Если картель полностью контролирует объём выпуска, то он будет вести себя как:**

+ монополия  
совершенный конкурент  
ценовой лидер  
фирма прайс-тейкер

**Кривая предложения конкурентной фирмы в краткосрочном периоде – это:**

кривая MC  
линия цены товара  
возрастающая часть кривой AC  
+ часть кривой MC, расположенная выше кривой средних переменных издержек

**Какой из следующих рынков больше всего соответствует условиям совершенной конкуренции:**

услуг парикмахерских  
тракторов  
+ акций и облигаций фирм  
бензина

**Если предельные издержки конкурентной фирмы превышают ее средние общие издержки при объеме производства, максимизирующем прибыль, то фирма:**

получает экономическую прибыль  
не прекратит производство  
выбирает объем производства, соответствующий точке, расположенной правее минимума средних издержек  
+ все ответы верны

**Если минимальное значение AVC 34, минимальное значение AC 42, то в каком ценовом интервале конкурентная фирма сможет только минимизировать убытки:**

$P > 34$



$P < 34$   
 $8 < P < 34$   
 $+ 34 < P < 42$

**Какой из перечисленных продуктов никогда не производился в рамках картельного соглашения производителей:**

нефть  
+ бытовые электроприборы  
сахар  
пшеница

Если рыночная цена товара на продукцию конкурентной фирмы постоянна, то, при прочих равных условиях, уменьшение выпуска продукции:

приведёт к уменьшению прибыли конкурентной фирмы  
приведёт к росту прибыли конкурентной фирмы  
+ может привести как к уменьшению, так и к росту прибыли конкурентной фирмы  
оставит прибыль без изменений

**Конкурентная фирма сталкивается на рынке только с конкуренцией:**

+ ценовой  
функциональной  
неценовой  
межотраслевой

**Неверно, что в группу условий совершенной конкуренции входит условие:**

существует много продавцов и покупателей данного товара и каждый из них производит лишь малую долю всего объема продаж  
товар однороден с точки зрения покупателя, и все покупатели анонимны с точки зрения продавца  
отсутствуют входные барьеры в отрасль  
+ информация о рыночном уровне цен для продавцов и покупателей недоступна

**Если минимальное значение AVC равно 225, минимальное значение AC равно 300, то цена равновесия данной конкурентной фирмы будет:**

меньше 225  
больше 225  
больше 225, но меньше 300  
+ равна 300

**В условиях монополистической конкуренции фирмы в долгосрочном периоде:**

+ получают нулевую экономическую прибыль  
получают высокую экономическую прибыль  
всегда минимизируют издержки  
всё перечисленное неверно

**Если минимум AC равен 15, минимум AVC равен 10, то при рыночной цене на продукцию конкурентной фирмы 25 она сможет:**

минимизировать убытки  
только достичь точки безубыточности  
предпочтет прекратить производство  
+ максимизировать прибыль

**Для олигополии, как рыночной модели, нехарактерно:**

образование картелей  
лидерство в ценах  
+ существование фирм прайс-тейкеров  
ломаная кривая спроса

**Примером естественной монополии является:**

компания LENOVO  
московский банк «Глория»  
концерн «Известия»  
+ метрополитен г. Санкт-Петербурга

**В любой рыночной модели фирма достигает оптимального объема производства при объеме, соответствующем точке пересечения кривых:**

MR и AC  
MC и AFC  
+ MC и MR  
TFC и TVC

**Если монополист продает 10 единиц товара по цене 100 за штуку, а продажа одиннадцатой вызывает снижение цены до 99,5, то предельный доход одиннадцатой единицы равен:**

100  
99,5  
+ 94,5  
94

**Всё нижеперечисленное является формой ценовой дискриминации за исключением:**

совершенной ценовой дискриминации  
+ различиями в ценах, вызванных различиями в издержках производства  
различиями в ценах, вызванных различиями в объеме покупок  
различиями в ценах на различных сегментах рынка

**Рост экономической прибыли на конкурентном рынке не способствует:**

расширению производства в действующих фирмах  
притоку в отрасль новых фирм  
+ повышению рыночной цены продукта  
повышению цен на используемые ресурсы

**Если фирма оперирует в условиях совершенной конкуренции и при росте объема производства с 17 до 18 единиц AVC сокращается с 33 до 32, то:**

MC также должны сокращаться  
+ MC должны быть ниже, чем AVC  
MC должны быть выше, чем AVC  
AVC должны быть ниже, чем AC

**В отличие от конкурентной фирмы монополист:**

может назначить любую цену на свой продукт  
максимизирует прибыль при равенстве предельного дохода и предельных издержек  
может произвести любой объем продукции и продать ее по любой цене  
+ при данной кривой рыночного спроса может выбрать комбинацию цены и объема выпуска, которая дает максимум прибыли

**Все ниже следующее является характеристикой расходов на рекламу, кроме того, что:**

они служат углублению дифференциации продуктов  
+ они составляют фиксированный процент ВВП  
могут служить барьером вступлению в отрасль новых фирм  
определенная часть этих затрат бесполезна

**Если минимальное значение AVC 17, минимальное значение AC 21, то конкурентная фирма сможет минимизировать убытки в ценовом интервале:**

$P > 17$   
 $P < 17$   
 $4 < P < 17$   
+  $17 < P < 21$

**Совершенная ценовая дискриминация имеет место в том случае, когда:**

на все единицы однородного товара устанавливается конкретная цена, равная цене предложения

на каждую единицу однородного товара устанавливается своя цена  
таким образом, что излишек полностью остается у покупателей

+ на каждую единицу однородного товара устанавливается своя цена, равная цене спроса и весь излишек изымается монополистом

всё перечисленное неверно

**Какое из следующих утверждений правильно относительно монополии, максимизирующей прибыль?**

она установит цену, которая равна ее предельным затратам

она установит цену, которая меньше, чем предельные затраты, но больше, чем средние затраты

+ она установит цену, которая выше предельной выручки

она назначит цену, соответствующую неэластичному отрезку кривой спроса на свою продукцию

**Какое из следующих утверждений означает, что условия совершенной конкуренции не выполняются?**

фирма максимизирует прибыль, когда ее  $MR=MC$

кривая  $MC$  пересекает кривую  $AC$  в точке, соответствующей минимальному значению  $AC$

+ кривая спроса на продукцию фирмы имеет отрицательный наклон

кривая спроса на продукт фирмы – горизонтальная линия

**Сторонники точки зрения, состоящей в том, что монополистическая конкуренция достаточно эффективна и выгодна потребителям, утверждают, что:**

+ дифференциация продукта благоприятствует лучшей реализации разнообразных вкусов потребителей

в условиях монополистической конкуренции фирмы производят эффективный, с точки зрения рынка, объем продукции

совершенная конкуренция ведет к ожесточенной ценовой войне между фирмами

в условиях монополистической конкуренции достигается эффективное, с точки зрения общества, использование ресурсов

**Фирмы не имеют юридической самостоятельности в монополистических объединениях:**

картель и синдикат

синдикат и концерн

+ трест и концерн

концерн и картель

**Ценовая дискриминация – это:**

+ продажа одного и того же товара по разной цене

по одной цене разных товаров

продажа товаров по максимальной цене

покупка товара по минимальной цене

**В условиях совершенной конкуренции фирма, стремящаяся получить экономическую прибыль, не будет производить, если:**

$P > AC$

$TR > TC$

$TC > TVC$

+  $P < AC$

**На олигополистическом рынке цены:**

менее устойчивы, чем в условиях монополистической конкуренции

+ более устойчивы, чем в условиях монополистической конкуренции

менее устойчивы, чем в условиях монополии

устойчивость цены

**Спрос фирмы на ресурс зависит от:** спроса покупателя на продукцию фирмы применяемой технологии

цены в сравнении с ценами на другие ресурсы

предельного дохода, получаемого фирмой в результате увеличения объёма

+ все ответы верны

**Для конкурентной фирмы кривая спроса на ресурс:**

совпадает с кривой ARP

является вертикальной линией

является горизонтальной линией

+ нет верного ответа

**Чем больше у ресурса заменителя, тем:**

менее эластичен спрос на ресурс

+ более эластичен спрос на ресурс

стабильнее спрос на ресурс

нет верного ответа

**Ценовая эластичность спроса на ресурс при условии роста цены на него на 40% и снижении спроса на 8% равна:**

+ 0,2

5

80

24

**В условиях совершенной конкуренции кривая предложения ресурса:**

+ горизонтальна

вертикальна

имеет положительный наклон

имеет отрицательный наклон

**Предельные издержки привлечения ресурса для совершенно конкурентной фирмы:**

больше средних издержек фактора

меньше средних издержек фактора

+ постоянны

равны предельному доходу

**Производство выполняет в обществе функцию:**

увеличения налоговых поступлений

удовлетворения потребителя

поддержания конкуренции

+ все указанные функции

**На машиностроительном заводе производят режущие инструменты. Непродуктивным видом деятельности является:**

руководство финансовым отделом завода

работа сверловщика

+ работа портье

все ответы неверны

**MRP – показатель, который:**

измеряет издержки использования дополнительной единицы ресурса

+ измеряет прирост дохода за счет использования одной дополнительной единицы ресурса

измеряет вклад в доход в результате продажи одной дополнительной единицы продукции

отражает общие издержки использования ресурса

**Все нижеперечисленное отражает понятие производного спроса, кроме случаев когда:**

увеличивается спрос на автомобили и в результате растет спрос на труд в автопромышленности

растет спрос на обувь, что приводит к росту спроса на кожу соответствующей выделки

+ снижается цена на говядину, что приводит к падению спроса на свинину

повышается спрос на зубочистки, что приводит к сокращению спроса на древесину

**Если цена на фактор производства снижается, то это снижение:**

вызывает рост спроса на этот фактор и падение спроса на все другие факторы

приведет к росту спроса на другие факторы производства

+ может вызвать увеличение или снижение спроса на другой фактор в зависимости от преобладания эффекта замещения или эффекта от масштаба выпуска

не будет влиять на спрос на этот фактор или любые иные факторы

Фирма использует 24 единицы ресурса А и производит 360 единиц товара Х, а когда привлекает 25-ю единицу ресурса, объем выпуска возрастает до 374 единиц. Цена единицы товара равна 100. Предельный продукт в денежном выражении 25-й единицы ресурса А равен:

37400  
+ 1400  
14000  
710

**При прочих равных условиях спрос на ресурс будет менее эластичен, если спрос на продукт данного вида ресурса:**

является эластичным

+ является неэластичным

характеризуется единичной эластичной эластичностью

отсутствует связь между спросом на ресурс и спросом на продукт

**Всё следующее является фактором производства, за исключением:**

бульдозера

+ 500 акций компании Газпром

труда плотника

запаса гаек и болтов на складе стоимостью 10000

**Конкурентная фирма использует два фактора в производственном процессе: труд и капитал. МР труда составляет 10 единиц продукции, а МР капитала – 25 единиц. Если цена труда равна 50 руб. за единицу и фирма максимизирует прибыль, то цена (в рублях) единицы капитала составит:**

50

+ 125

250

нет верного ответа

**Если фирма использует 53 единицы ресурса и производит такой объем продукции, при котором  $AP = 34,4$ , а МР пятьдесят четвертой единицы ресурса составит 36,2, что средний продукт пятьдесят четвертой единицы ресурса составит:**

36,2

37,5

36,3

+ нет верного ответа

**В случае если максимизирующая прибыль фирма покупает ресурсы на высоко конкурентном рынке, она предпочтет следующий вариант соотношения ресурсов (L – труд, K – капитал):**

$MRP_L = 3, P_L = 9, MRP_K = 9, P_K = 3$

$MRP_L = 9, P_L = 3, MRP_K = 3, P_K = 9$

$MRP_L = 9, P_L = 3, MRP_K = 9, P_K = 3$

+  $MRP_L = 9, P_L = 9, MRP_K = 3, P_K = 3$

**Кривая, представляющая все сочетания ресурсов, использование которых обеспечивает одинаковый объем выпуска продукции называется:**

изокостой

кривой безразличия

кривой предложения

+ изоквантой бюджетной линией

**В системе рыночной экономики верным будет определение капитала:**

капитал – это не вещь, а общественное отношение

+ капитал – это благо, приносящее поток доходов

капитал – это продукт, предназначенный для обмена

капитал представляет собой затраченный в прошлом труд

**К основному капиталу относятся:**

средство на счетах предприятий государственные облигации

денежные остатки в кассе предприятия  
+ машины и оборудование  
сырье и материалы

**К оборотному капиталу относятся:**

дороги и мосты  
+ сырье

трудовые ресурсы  
студенты  
производственные постройки

**Капиталоемкое производство:**

облегчает сбыт продукции  
+ заставляет полнее использовать мощности  
вызывает снижение производительности  
обеспечивает низкие постоянные издержки

**Что не относится к основному физическому капиталу?**

+ полуфабрикаты  
производственные постройки  
мосты  
машины

**В какой из отраслей основной капитал используется в наибольших объемах?**

в коммунальном хозяйстве  
в образовании  
в животноводстве  
+ в чёрной металлургии

**Основному капиталу присущ износ:**

краткосрочный  
+ моральный  
эстетический  
теоретический

**Какой из перечисленных видов капитала не анализируется в экономической науке?**

социальный  
потребительский  
+ гуманитарный  
человеческий

**В какой сфере деятельности оборотный капитал применяется в наименьших количествах (относительно общего объёма капитала)?**

в растениеводстве  
в сфере услуг  
+ в цветной металлургии  
в образовании

**Процесс восстановления изношенного капитала называется:**

легализацией  
+ амортизацией  
акционированием  
секуляризацией

**Основной капитал переносит свою стоимость на вновь создаваемую продукцию:**

мгновенно  
одновременно с оборотным  
+ по частям  
вообще не переносит

**MRP услуг капитала зависит от:**

объёма привлекаемого капитала  
производительности капитальных товаров  
спроса на продукцию фирмы  
+ всего вышеперечисленного

**Одним из основных факторов, определяющих долгосрочное регулирование капитала, является:**

- полная неэластичность долгосрочного предложения капитала
- + мобильность капитала
- негибкость рентной оценки капитала
- другая, не указанная выше

**Улучшение технологии производства товаров производственного назначения:**

- сдвинет кривую средних общих издержек капитала вниз
- снизит долгосрочную цену предложения товаров производственного назначения
- увеличит предложение товаров производственного назначения
- + приведёт ко всему вышеперечисленному

**Какой из следующих факторов не является определяющим для минимально приемлемой нормы дохода капитала:**

- цена товаров производственного назначения
- + заменяемость капитала и рабочей силы
- реальная процентная ставка
- норма амортизации

**При данном спросе на инвестиции их величина:**

- не зависит от процентной ставки
- + будет сокращаться, если будет расти процентная ставка
- будет расти, если будет увеличиваться процентная ставка
- будет сокращаться, если будет уменьшаться процентная ставка

**Прибыль инвестиций максимальна, когда:**

- ставка ссудного процента выше внутренней нормы окупаемости
- внутренняя норма окупаемости выше ставки ссудного процента
- + внутренняя норма окупаемости равна ссудному проценту
- нет взаимосвязи между величиной ссудного процента и внутренней нормы окупаемости

**Фирма предлагает взять заём на покупку нового оборудования, цена предложения которого 200000 рублей и срок службы один год. Если в результате этого дополнительный доход составит 15000 рублей, то фирма осуществит инвестиции в оборудование при условии, что процентная ставка составит:**

- + 7%
- 9%
- 11%
- 15%

**Если два года назад коллекционер приобрёл картину, сегодняшняя стоимость которой составляет 90506 долларов при ежегодном удорожании на 18%, то цена её покупки была:**

- + 65000
- 75000
- 70000
- 60000

**Для определения оптимального уровня объёма инвестиций фирмы при заданной процентной ставке наиболее точным является показатель:**

- PV
- MRP
- MRC
- + ROR

**Риск капитала минимальным для физического лица делает организация предпринимательской деятельности в форме:**

- индивидуального предпринимательства
- командитного товарищества
- + товарищества с ограниченной ответственностью

государственного предприятия

**Что не влияет на величину процента:**

срок, на который выдается кредит

кредитная надежность клиента

величина ожидаемой прибыли

срок, в течение которого выдается кредит

+ доходы служащих банка

**Одна из основных причин того, что процентные ставки практически всегда положительны, та что:**

+ дополнительный капитал будет вложен только тогда, когда процентные ставки будут выше нуля

чистая современная стоимость капитальных активов не может быть отрицательной

индивидуумы, привлекающие финансовый капитал для капитальных инвестиций, слишком нетерпеливы, чтобы пустить средства на потребление

рынок услуг капитала всегда устойчив

**Предлагается взять банковскую ссуду для модернизации предприятия. Ожидаемая норма прибыли - 25%. Годовая ставка процента - 20%. Действия фирмы:**

не будет проводить модернизацию

+ будет модернизировать производство

данная информация не позволяет фирме принять решение

нет верных ответов

**Если номинальная ставка процента составляет 15%, темпы инфляции – 6%, то реальная ставка процента составит:**

21%

6%

+ 9%

-6%

**Равновесная процентная ставка выравнивает:**

номинальную и реальную процентные ставки

+ объем спроса и предложения

заемных средств

потребление и сбережения

**Система отношений, связанных с предложением и наймом работников – это:**

трудовые ресурсы

труд

+рынок труда

рабочая сила

**Функциями рынка труда являются:**

стимулирование инвестиций в производство

+согласование цены и условий труда

распределение ресурсов труда

стимулирование работников и работодателей

**Укажите, какие факторы непосредственно не влияют на спрос D и на предложение S на рынке труда:**

+альтернативная стоимость труда (возможность получения дохода из иных источников кроме работы по найму)

внутренняя и внешняя эмиграция трудоспособного населения

демографическая ситуация

уровень зарплаты

**Средняя реальная заработная плата в экономике определяется:**

основным капиталом

социальными привычками

запасами человеческого капитала



+всеми вышеперечисленными факторами

**В некоторых странах уборщики мусора получают больше, чем продавцы магазинов. Какие возможные объяснения разницы в оплате верны, кроме того, что:**

уборщики мусора работают в неблагоприятных условиях

+уборщики обладают более высоким уровнем интеллектуальных способностей, чем продавцы  
уборка мусора опасней работы продавца

спрос на уборщиков мусора по сравнению с его предложением выше, чем на продавцов

**Подобной системы оплаты труда не существует:**

сдельной

повременной

+дифференцированной

аккордной

**Увеличение реальной зарплаты приводит:**

к увеличению индивидуального предложения труда

к уменьшению индивидуального предложения труда

+сначала к увеличению, затем к уменьшению предложения труда

сначала к уменьшению, затем к увеличению предложения труда

**Если государство установит минимальную зарплату на конкурентном рынке труда, превышающую равновесную ставку зарплаты, то:**

возникнет дефицит рабочей силы в отрасли

+возникнет избыток рабочей силы в отрасли

спрос на труд увеличится

предложение труда сократится

**Реальная зарплата – это:**

сумма денег, получаемая на руки работником

сумма начисленной зарплаты

+номинальная зарплата, скорректированная на величину инфляции

сумма зарплаты по месту основной и дополнительной работы

**Оптимальным способом повышения заработной платы является:**

сокращение рабочего времени

ограничение миграции

угроза забастовок

+расширение спроса на труд

**Среди искусственных свойств земли, как фактора производства, нельзя найти:**

степень механической обработки почвы

наличие ограждений, защищающих почву от ветреной эрозии, вытаптывания животными

+физические и химические свойства почвы

наличие мелиорационных сооружений

**Самый неплодородный участок для обработки, в обычных условиях:**

+приносит владельцу ренту

приносит владельцу дивиденд

не приносит арендную плату

приносит прибыль

**В большинстве развитых стран наблюдается следующая тенденция: площадь сельскохозяйственных земель...**

+уменьшается

увеличивается

не меняется

испытывает циклические колебания

**Сельскохозяйственный спрос на землю на «поле чудес» больше:**

+у Буратино

у папы Карло

у лисы Алисы

у кота Базилио

**Уменьшение таможенных тарифов на ввоз продуктов питания, скорее всего:**

увеличит сельскохозяйственный спрос на землю

не изменит сельскохозяйственный спрос на землю

уменьшит предложение земли

+уменьшит спрос на землю

**При увеличении спроса на продовольствие сельскохозяйственный спрос на землю:**

+увеличивается

уменьшается

не меняется

не меняется, если не меняется несельскохозяйственный спрос на землю

**При увеличении доходов покупателей продуктов питания земельная рента, скорее всего:**

увеличится

уменьшится

не изменится

+может увеличиться, уменьшиться или не измениться

**При увеличении плодородия земли спрос строителей небоскребов на землю:**

будет расти

будет уменьшаться

не уменьшится

+ответ может быть разным, в зависимости от сложившейся ситуации

**Отличие земли как фактора производства от других факторов производства:**

свободно воспроизводится

является продуктом человеческого труда

+является величиной, не подлежащей увеличению

нет верного ответа

**С различием в естественном качестве земли связана:**

абсолютная рента

+дифференциальная рента I

дифференциальная рента II

все виды ренты

**Цена земли зависит от:**

размера ренты

спроса на землю

предложения земли

+всех перечисленных факторов

**При росте спроса на землю:**

+земельная рента будет расти

предложение земли не изменится

понижится цена на землю

все ответы верны

**Какова причина возникновения дифференциальной ренты:**

монополия частной собственности на землю

наличие разных по плодородию земель

ограниченность земель

+монополия на землю как объект хозяйства

**Какова причина существования абсолютной ренты:**

+монополия частной собственности на землю

монополия на землю как объект хозяйства

наличие разных по качеству земель

неэластичное предложение земли

**Кто присваивает дифференциальную ренту II:**



определяет экономическую эффективность профессиональной деятельности в	конкурентного и монопольного рынков, спрос и предложение на рынках факторов производства и допускает неточности при определении экономической эффективности профессиональной деятельности в	монопольного рынков, спрос и предложение на рынках факторов производства и определяет экономическую эффективность профессиональной деятельности в	монопольного рынков, спрос и предложение на рынках факторов производства и определяет экономическую эффективность профессиональной деятельности в
--	---	---	---

### Модуль III. Макроэкономика

#### **Компьютерное тестирование (ТСк):**

Выберите один вариант ответа.

#### **Возникновение макроэкономики как науки непосредственно связано с:**

образованием государственности США  
созданием ООН

результатами первой мировой войны

+ экономическим кризисом 1929-33 гг. экономическим кризисом 1857 г.

#### **Предметом макроэкономического анализа является:**

производство картофеля и динамика его цены

организация труда на отдельном предприятии

уровень цен на хлеб

+ все выше названное неправильно

#### **Макроэкономика изучает ниже перечисленные вопросы за исключением:**

экономический рост и его темпы

общий уровень цен и проблема инфляции

+ предельная производительность факторов производства предприятия

уровень занятости и проблема безработицы

#### **Первую попытку описания макроэкономических процессов предпринял:**

Л. Вальрас

Д. Кейнс

+ Ф. Кенэ

К. Маркс

#### **Общий уровень цен и безработицы в экономической системе изучается в курсе:**

микроэкономика

+ макроэкономика

менеджмент

финансы и кредит

#### **Если изучается экономика как целостная система, то это анализ:**

микроэкономический

позитивный

нормативный

+ макроэкономический

#### **Макроэкономическая политика – это:**

абстрактная экономическая теория

+ система мер и мероприятий, направленных на решение социальных и экономических проблем в масштабах страны

политика, направленная на максимизацию прибыли

способ теоретического исследования

#### **Основными целями макроэкономической политики ведущих стран являются:**

обеспечение устойчивого роста экономики

решение продовольственной проблемы

обеспечение экономической безопасности

+ все вышеперечисленное верно

**Резидентами национальной экономики считаются предприятия, организации и домашние хозяйства, имеющие центр экономического интереса на территории страны в течение:**

менее года

+ не менее года

не менее 3 лет

не менее 5 лет

**К агрегированным величинам относятся:**

+ валовой внутренний продукт

выпуск отдельной фирмы

доходы конкретного предприятия

численность занятых в банке

**Модель кругооборота в закрытой экономике не включает:**

сектор домашних хозяйств

предпринимательский сектор

государственный сектор

+ сектор «остальной мир»

**Экономическая система нацелена на выполнение следующих экономических задач:**

+ функционирование экономики в целом

максимизация прибыли хозяйствующих субъектов экономики

реализация экономических интересов отдельных слоев населения

решения социальных и политических задач

**Для формационного подхода не характерно использование следующего понятия:**

капиталистическая формация

производительные силы

феодалная формация

+ постиндустриальная цивилизация

**Основной признак традиционной экономики:**

господство крупной частной собственности

применение новейших технологий в производстве

приоритетное развитие сферы услуг

+ все вышеперечисленное неправильно

**Основной признак плановой экономики:**

+ господство государственной собственности

наличие мелкой частной собственности

основные экономические решения принимаются производителями и потребителями

все вышеперечисленное неправильно

**Не относится к понятию «рыночная экономика» признак:**

конкуренция

приоритет материальных стимулов к труду

частная собственность

+ господство государственного сектора экономики

**Классический капитализм функционирует на основе:**

рыночных методов хозяйствования и государственного регулирования экономики

+ саморегулирующего рынка

традиций и обычаев

единых правил для интеграционных объединений

**Классический капитализм прекратил существование в развитых странах:**

во второй половине 19 века

в конце 18 века

+ в первой трети 20 века

в 50-60 годы 20 века

**Концепция «смешанной экономики» применяется на практике развитыми странами с:**

конца 19 века

второй половины 20 века

+ 30-х годов 20 века

70-х годов 20 века

**Когда экономические проблемы решаются рынком и частично государством, это:**

традиционная экономика

классическая рыночная экономика

+ смешанная экономика

плановая экономика

**Вид экономической системы в современной России:**

традиционная экономика

рыночная экономика

+ переходная экономика

командная плановая экономика

**Совокупный спрос – это:**

+ реальный объем внутреннего валового продукта (ВВП), который при данном уровне цен готовы купить все покупатели

прогноз объема ВВП на следующий период

реальный объем внутреннего валового продукта (ВВП), который при данном уровне цен готова производить национальная экономика

расходы на спрос сырья и материалов в национальной экономике

**Какую зависимость показывает кривая совокупного спроса (AD) между уровнем цен (P) и реально произведенным объемом ВВП:**

прямую

+ обратную

параболическую

гиперболическую

**Неценовые факторы, влияющие на сдвиг кривой спроса (AD):**

изменения в потребительских расходах

изменения в инвестиционных расходах

изменения государственных закупок

+ все предыдущие ответы верны

**Совокупное предложение – это:**

+ реальный объем внутреннего валового продукта (ВВП), который может быть произведен и предложен к продаже при данном уровне цен

сумма импорта и экспорта

предложение товара на оптовом рынке

предложение товара на фьючерсном рынке

**Какой из факторов, влияющих на кривую совокупного предложения, является ценовым:**

изменения цен на ресурсы

изменения производительности ресурсов

изменения условий бизнеса

+ изменения общего уровня цен

**Кейнсианская модель (Дж. М. Кейнс) рассматривает экономику:**

в долгосрочном периоде

в среднесрочном периоде

+ в краткосрочном периоде

в прогнозном периоде

**Кривая совокупного предложения (AS) в краткосрочном периоде имеет:**

- + положительный наклон
- отрицательный наклон
- нулевой наклон
- единичный наклон

**Макроэкономическое равновесие в модели «совокупный спрос – совокупное предложение (AD – AS)» устанавливается:**

- + в точке пересечения кривой совокупного спроса и кривой совокупного предложения
- в точке максимальной цены
- в точке минимальной цены
- в точке максимального объема совокупного спроса и совокупного предложения

**Акселератор (V) характеризует способность экономики к:**

- стагнации
- диверсификации
- + развитию
- развалу

**Первоначальное равновесие товарного рынка («кейнсианский крест») в точке:**

- + где доход равен расходам или инвестиции сбережениям
- где доход меньше расходов или инвестиции сбережений
- где доход больше расходов или инвестиции сбережений
- где доходы пропорциональны расходам или инвестиции сбережениям

**Если объем номинального ВВП (внутреннего национального продукта) сократился, а уровень цен возрос, то это означает, что:**

- + реальный ВВП сократился
- реальный ВВП увеличился
- реальный ВВП не изменился
- информация недостаточна для определения реального ВВП

**Если дефлятор ВВП возрос за год со 144 до 182, то темп инфляции в этом году составит:**

- 40%
- + 26,4%
- 80%
- 100%

**Если объём реального ВВП снизился на 5%, а население сократилось на 2%, то:**

- +реальный ВВП на душу населения снизился
- реальный ВВП на душу населения возрос
- номинальный ВВП возрос на 3%
- цены упали на 5%

**Если цены текущего года ниже цен базового года, то реальный ВВП:**

- равен номинальному ВВП
- равен естественному ВВП
- меньше номинального ВВП
- + больше номинального ВВП

**Если номинальный ВВП увеличился с 500 до 600, а дефлятор ВВП со 125 до 150, то реальный ВВП:**

- + не изменился
- увеличился
- уменьшился
- невозможно определить на основе представленных данных

**Движение вдоль кривой совокупного спроса – результат действия факторов:**

- эффекта реальных кассовых остатков
- эффекта процентной ставки
- эффекта импортных закупок
- + все предыдущие ответы верны

**На какой конфигурации кривой совокупного предложения (AS) настаивают неоклассики:**

линия, параллельная оси ОХ

+ линия, параллельная оси ОУ

линия с положительным наклоном

линия, с отрицательным наклоном

**Кривая совокупного спроса характеризует:**

объем товаров и услуг, который потребители намерены купить по средним ценам

+ количество товаров и услуг (реальный объем ВВП), которые потребители готовы приобрести при данном (каждом возможном) уровне цен

количество товаров и услуг, которые потребители могут приобрести по определенной фиксированной цене

количество товаров и услуг, которые потребители могут приобрести по минимальной цене

**К неценовым факторам совокупного спроса не относится:**

изменение предложение денег и скорости их обращения

изменение доходов населения

+ изменение общего уровня цен

изменение государственных расходов

**Совокупный спрос включает в себя следующие элементы:**

спрос на потребительские товары

спрос на товары и услуги со стороны государства

спрос со стороны внешнего рынка

+ все вышеперечисленное верно

**Кейнсианский отрезок на кривой совокупного предложения:**

имеет положительный наклон

имеет отрицательный наклон

представлен вертикальной линией

+ представлен горизонтальной линией

**Предельная склонность к потреблению – это:**

отношение совокупного потребления к совокупному доходу

изменение в потребительских расходах, вызванное изменением дохода

кривая, которая характеризует величину потребительских расходов при данном уровне дохода

+ дополнительное потребление, связанное с увеличением располагаемого дохода на одну единицу

**Потребление - это:**

+ часть дохода населения, которая тратится на приобретение материальных благ и услуг

часть дохода после уплаты налогов

стоимость товаров, равная располагаемому доходу

стоимость товаров, соответствующая пороговому уровню дохода

**Если объем располагаемого дохода уменьшается, то, при прочих равных условиях:**

растут и потребительские расходы. и сбережения

потребительские расходы растут, а сбережения сокращаются

потребительские расходы сокращаются, а сбережения растут

+ сокращаются и потребительские расходы и сбережения

**Если объем располагаемого дохода в данной стране увеличится, то:**

+ растут и потребительские расходы. и сбережения

потребительские расходы растут, а сбережения сокращаются

потребительские расходы сокращаются, а сбережения растут

сокращаются и потребительские расходы и сбережения

**На объем инвестиций не оказывает влияние:**

уровень процентной ставки

оптимистические или пессимистические ожидания предпринимателей

уровень технологических изменений



+ рост свободного времени населения

**Сбережения - это:**

доход +(плюс) потребление

+ доход – (минус) потребление

потребление – (минус) доход

потребление /(дробь) доход

**Если реальная процентная ставка увеличится, то:**

кривая спроса на инвестиции сдвинется вправо

кривая спроса на инвестиции сдвинется влево

спрос на инвестиции возрастет

+ инвестиционные расходы сократятся

**К собственным источникам инвестиций нельзя отнести:**

средства амортизационного фонда

нераспределенная прибыль

депозиты в банке

+ ассигнования из бюджета

**Кривая спроса на инвестиции показывает связь между:**

инвестициями и ценой на ресурсы

+ инвестициями и реальной процентной ставкой

инвестициями и политикой государства

инвестициями и прибылью

**Экономический рост – это:**

увеличение номинального объёма ВВП

+ увеличение реального объёма ВВП

увеличение заработной платы на душу населения

нет верного ответа

**Средняя склонность к потреблению рассчитывается как:**

сумма дохода и потребления

разность между доходом и потреблением

отношение дохода к потреблению

+ отношение потребления к доходу

**Каким показателем не измеряется качество экономического роста:**

улучшением материального благосостояния общества

ростом свободного времени

усилением социальной защиты населения

+ освоением новых технологий

**К косвенным факторам экономического роста нельзя отнести:**

+ рост и изменение структуры основного капитала

улучшение условий в получении кредита

снижение налогов

наличие конкурентной среды

**К определениям годового темпа экономического роста не относится:**

+ пропорциональный

высокий

отрицательный

нулевой

**Каким показателем измеряется эффективность экономического роста:**

улучшением материального благосостояния общества

ростом свободного времени

усилением социальной защиты населения

+ освоением новых технологий

**Средняя склонность к потреблению и средняя склонность к сбережению в сумме равны:**

0

+ 1

-1

100

**Средняя склонность к сбережению рассчитывается как:**

сумма дохода и сбережения

разность между доходом и сбережением

отношение дохода к сбережению

+ отношение сбережения к доходу

**К факторам экономического роста относятся группы факторов:**

положительные и прямые

отрицательные и косвенные

+ прямые и косвенные

положительные и нулевые

**Идеальной формой в условиях совершенной рыночной экономики считается:**

+ равновесный экономический рост

эффективный экономический рост

плавный экономический рост

сбалансированный экономический рост

**Экономический рост может быть отражен:**

сдвигом влево кривой производственных возможностей

+ сдвигом вправо кривой производственных возможностей

движением точки по кривой производственных возможностей

движением между точками внутри кривой производственных возможностей

**В экономике, характеризующейся полной занятостью, высокие темпы экономического роста требуют:**

низкой нормы сбережений и низкой нормы инвестиций

высокой нормы сбережений и низкой нормы инвестиций

+ высокой нормы сбережений и высокой нормы инвестиций

низкой нормы сбережений и высокой нормы инвестиций

**Экономический рост является интенсивным, если:**

в результате большего привлечения трудовых ресурсов повышается объем ВВП

увеличивается заработная плата наемных работников

+рост производительности труда опережает рост численности занятых

увеличиваются размеры вкладов населения в банки

**Если дефлятор ВВП возрос за год со 144 до 182, то темп инфляции в этом году составит:**

40%

+ 26,4%

80%

100%

**Повышение цен на энергоресурсы в наибольшей степени обуславливает:**

инфляцию спроса

+ инфляцию издержек (предложения)

подавленную инфляцию

галопирующую инфляцию

**Какой фазы, характеризующей экономический цикл, не существует:**

кризис

депрессия

подъем

+ расцвет

**Какие виды экономических циклов ввел в практику Н.Д. Кондратьев:**

сезонные

+ длинные волны  
краткосрочные  
малые

**В период ускоряющейся инфляции процентная ставка:**

падает, потому что падает цена денег  
падает, потому что уровень занятости  
+ растет, так как цена денег падает  
не меняется

**Избыточная эмиссия денег приводит к инфляции:**

+ спроса  
предложения (издержек)  
подавленной  
гиперинфляции

**Инфляция - это:**

увеличение роста совокупного спроса  
уменьшение денежной массы в стране  
+ снижение покупательной способности денег (обесценивание денежной единицы)  
уменьшение товарного дефицита.

**Дефляция - это:**

рост уровня цен  
рост товарного дефицита  
краткосрочное снижение уровня цен  
+ долговременное снижение уровня цен

**В связи с переездом в другой город инженер не работал полтора месяца. Это непосредственно увеличило безработицу:**

структурную  
циклическую  
добровольную  
+ фрикционную

**Для макроэкономического развития наименее благоприятной является безработица:**

структурная  
+ циклическая  
добровольная  
естественная

**Человек трудоспособного возраста, имеющий основную работу и ведущий поиски дополнительной работы, относится к категории**

не входящих в рабочую силу  
фрикционных безработных  
структурных безработных  
+ занятых

**Что из перечисленного ниже может сократить размеры структурной безработицы:**

увеличение пособий по безработице  
увеличение налогов на корпорации  
+ государственные программы по профессиональной переподготовке  
увеличение размеров минимальной заработной платы

**Если правительство преследует цель снизить естественный уровень безработицы в экономике, то все ниже перечисленные меры макроэкономической политики будут одобрены в парламенте, за исключением:**

+ повышения уровня пособий по безработице  
функционирования государственных служб занятости  
введения государственных программ профессиональной переподготовки  
ведения бонусных программ страхования по безработице для лиц, которые быстро находят новые рабочие места

**Какой из перечисленных показателей практически не уменьшается в период экономического спада:**

+ курс ценных бумаг

общая продолжительность отработанного в течение месяца рабочего времени

объём продаж продуктов питания

объём продаж товаров длительного пользования

**К антикризисной политике в период депрессии не относится:**

покупка государственных ценных бумаг на открытом рынке

понижение налоговых ставок

+ понижение заработной платы

повышение заработной платы

**Для национальной экономики перелив ресурсов:**

имеет положительный эффект

имеет отрицательный эффект

безразличен

+ может иметь как положительный, так и отрицательный эффект

**Какой формы проявления инфляции не существует:**

+ отрицательная

открытая

скрытая

подавленная

**Инфляцию в России на уровне 14% в год можно считать:**

галопирующей

гиперинфляцией

подавленной

+ умеренной

**Уровень безработицы рассчитывается как отношение**

количества безработных к общей численности занятых

+ количества безработных к численности гражданской рабочей силы

количества безработных к количеству потенциальной рабочей силы

общего числа занятых к количеству безработных

**Кто из нижеперечисленных выигрывает в условиях инфляции:**

+ получивший беспроцентную ссуду в 100 ден. единиц

получающий пенсию в 100 ден. единиц

имеющий 100 ден. единиц на сберегательном счёте

выдавший долгосрочный кредит в 100 ден. единиц

**Кто из ученых – экономистов ввел понятие для циклов – «длинные волны»:**

Жугляр

+ Кондратьев

Кузнец

Форрестер

**Какое из перечисленных ниже понятий не относится к циклическим колебаниям деловой активности:**

депрессия

+ дефляция

подъём

бум

**К характеристике экономического спада не относится:**

падение спроса на труд

+ ускорение роста цен

уменьшение прибылей

снижение роста цен

**В условиях полной занятости уровень циклической безработицы:**

+ должен равняться 0

будет меньше уровня фрикционной безработицы

соответствует уровню добровольной безработицы

все ответы неверны

**Таблица 5 – Критерии оценки сформированности компетенций**

Код и наименование индикатора достижения компетенции (части компетенции)	Критерии оценивания сформированности компетенции (части компетенции)		
	на базовом уровне		на повышенном уровне
	соответствует оценке «удовлетворительно» 50-64% от максимального балла	соответствует оценке «хорошо» 65-85% от максимального балла	соответствует оценке «отлично» 86-100% от максимального балла
ИД-1ук-2 Формулирует в рамках поставленной цели проекта совокупность взаимосвязанных задач, обеспечивающих ее достижение. Определяет ожидаемые результаты решения выделенных задач.	владеет материалом по теме, но допускает неточности при формулировке в рамках поставленной цели совокупности взаимосвязанных задач, обеспечивающих ее достижение, при определении ожидаемых результатов решения выделенных задач,	по существу отвечает на поставленные вопросы, но испытывает некоторые затруднения в формулировке в рамках поставленной цели совокупности взаимосвязанных задач, обеспечивающих ее достижение, определяет ожидаемые результаты решения выделенных задач, не уверенно проектирует решение конкретной задачи, выбирая оптимальный способ ее решения, исходя из действующих правовых норм и имеющихся ресурсов и ограничений.	принимает активное участие в ходе проведения практического занятия, правильно отвечает на поставленные вопросы, формулирует в рамках поставленной цели совокупность взаимосвязанных задач, обеспечивающих ее достижение, определяет ожидаемые результаты решения выделенных задач, проектирует решение конкретной задачи, выбирая оптимальный способ ее решения, исходя из действующих правовых норм и имеющихся ресурсов и ограничений, уверенно использует базовые знания экономики на макро-уровне и определяет экономическую эффективность в деятельности
ИД-2ук-2 Проектирует решение конкретной задачи проекта, выбирая оптимальный способ ее решения, исходя из действующих правовых норм и имеющихся ресурсов и ограничений.	проектирует решение конкретной задачи, выбирая оптимальный способ ее решения, но испытывая затруднения при поиске и анализе информации для решения поставленной задачи, не уверенно использует базовые знания экономики на макро-уровне и допускает неточности при определении экономической эффективности в профессиональной деятельности	проектирует решение конкретной задачи, выбирая оптимальный способ ее решения, исходя из действующих правовых норм и имеющихся ресурсов и ограничений, уверенно использует базовые знания экономики и определяет экономическую эффективность в профессиональной деятельности	проектирует решение конкретной задачи, выбирая оптимальный способ ее решения, исходя из действующих правовых норм и имеющихся ресурсов и ограничений, уверенно использует базовые знания экономики на макро-уровне и определяет экономическую эффективность в профессиональной деятельности
ИД-1опк-6 Использует базовые знания экономики и определяет экономическую эффективность в профессиональной деятельности	использует базовые знания экономики и определяет экономическую эффективность в профессиональной деятельности	использует базовые знания экономики и определяет экономическую эффективность в профессиональной деятельности	использует базовые знания экономики на макро-уровне и определяет экономическую эффективность в профессиональной деятельности

**2 ОЦЕНИВАНИЕ ПИСЬМЕННЫХ РАБОТ СТУДЕНТОВ, РЕГЛАМЕНТИРУЕМЫХ УЧЕБНЫМ ПЛАНОМ**

Письменные работы учебным планом не предусмотрены.

**3 ОПРЕДЕЛЕНИЕ РЕЗУЛЬТАТА ПРОМЕЖУТОЧНОЙ АТТЕСТАЦИИ**Форма промежуточной аттестации по дисциплине *зачет*.**ОЦЕНОЧНЫЕ МАТЕРИАЛЫ И СРЕДСТВА ДЛЯ ПРОВЕРКИ СФОРМИРОВАННОСТИ КОМПЕТЕНЦИЙ****УК-2. Способен определять круг задач в рамках поставленной цели и выбирать оптимальные способы их решения, исходя из действующих правовых норм, имеющихся ресурсов и ограничений**

*Дайте развернутый ответ на вопрос:*

**1. Граница производственных возможностей**

Правильный ответ: Показывает максимально достижимые объемы выпуска благ при условии полного использования всех ресурсов при существующих технологиях.

*Практико-ориентированные задания*

**1. При изготовлении аккумуляторов для автомобилей труд является переменным фактором, а производственная функция краткосрочного периода описывается как  $Q = 100 + 64L - 4L^2$ . Руководство завода поставило перед собой цель определить ежесуточный объем переменного фактора, при котором достигается максимальный объем выпуска продукции.**

Решение:

Предельная производительность достигается при  $MP_L = 0$ . Определяем функцию предельного продукта по труду, взяв производную производственной функции:  $(100 + 64L - 4L^2)' = 64 - 8L$ . Следовательно,  $MP_L = 64 - 8L$ .

Приняв  $MP_L = 0$ , получаем  $8L = 64$ ,  $L = 8$

Ответ:  $L = 8$  единиц труда

**УК-9 Способен принимать обоснованные экономические решения в различных областях жизнедеятельности**

*Выберите один правильный вариант ответа:*

**1. В краткосрочном периоде фирма, максимизирующая прибыль, прекратит производство, если окажется, что:**

- цена меньше минимальных средних издержек
- нормальная прибыль ниже отраслевой
- + общий доход меньше общих переменных издержек
- общий доход меньше общих издержек

**2. Какие из следующих видов издержек не принимаются во внимание при выработке решений об оптимальном объеме производства фирмы?**

- средние переменные издержки
- + средние постоянные издержки
- бухгалтерские издержки
- предельные издержки

*Дополните*

**1. \_\_\_\_\_ фирма – фирма, которая не проводит собственной ценовой политики, а лишь приспосабливается к рыночным ценам.**

Ответ: Совершенно – конкурентная

*Дайте развернутый ответ на вопрос:*

**1. В чем выражается положительный (растущий) эффект от масштаба**

Правильный ответ: Положительный (растущий) эффект от масштаба выражается в том, что объем выпуска увеличивается в большей пропорции, чем затраты факторов.

**2. Какой объем выпуска должна выбрать фирма, чтобы достичь максимальную прибыль?**

Правильный ответ: Чтобы достичь максимальную прибыль, фирма должна выбрать такой объем выпуска, при котором значения предельной выручки и предельных издержек равны.

**3. От чего зависит решение монополиста об изменении масштабов производства?**

Правильный ответ: Решение монополиста об изменении масштабов производства зависит только от соотношения линии рыночного спроса и кривой долгосрочных средних издержек.

### **Практико-ориентированные задания**

**Задание 1.** Количество единиц привлеченного фактора производства составляет 40. AP составляет 1200 единиц, а MP 41-й единицы фактора составляет 1280.

Определить:

1. MRP 41 единицы привлеченного фактора при условии, что фирма функционирует в условиях совершенной конкуренции ресурсного и товарного рынков, и цена единицы ее продукции составляет 50 рублей;

2. Какое решение должна принять фирма, если цена привлекаемой 41 единицы фактора составляет 65000 рублей

Решение:

1. MRP 41 единицы привлеченного фактора =  $1280 \times 50 = 64000$  руб.

2. Фирма не будет привлекать 41 единицу фактора, так как  $MRP < MRC$ .

Правильный ответ:

1. MRP 41 единицы = 64000 рубля.

2. Фирма откажется от привлечения 41 единицы фактора.

**Задание 2.** Фирме предлагают купить оборудование на 5-летний срок с условием 100% износа и возможностью получения ежегодно 350000 рублей дополнительного дохода. При условии величины банковского процента 9% определить и обосновать:

1. какой должна быть цена оборудования, чтобы фирма отказалась от его покупки;

2. какое решение примет фирма, если PS оборудования 1250000 рублей.

Решение:

1.  $PV = 350000 / (1 + 0,09)^1 + 350000 / (1 + 0,09)^2 + 350000 / (1 + 0,09)^3 + 350000 / (1 + 0,09)^4 + 350000 / (1 + 0,09)^5 = 1363207,8$  рублей.

2. Фирма приобретет оборудование, так как  $PS < PV$

Правильный ответ:

1.  $PS > PV = 1363207,8$  рублей.

2. Фирма приобретет оборудование.

**ОПК-6. Способен использовать базовые знания экономики и определять экономическую эффективность в профессиональной деятельности**

**Выберите один правильный вариант ответа:**

**1. Что из нижеперечисленного является «благом»?**

атмосферный воздух

водопроводная вода

овощи и фрукты

+ все перечисленное

**2. Кривая производственных возможностей показывает:**

структуру национальной экономики

объемы производства благ при внедрении передовых технологий

+ альтернативные возможности производства благ при имеющихся ресурсах

объемы разведанных полезных ископаемых

**3. Закон спроса характеризует:**

прямую связь между величиной спроса на товар и ценой товара

+ обратную связь между величиной спроса на товар и ценой товара

зависимость цены товара от спроса на него

зависимость спроса от предложения

**4. Экономические издержки – это:**

внешние издержки + нормальная прибыль

бухгалтерские издержки + внешние издержки

+ бухгалтерские издержки + внутренние издержки

бухгалтерские издержки + безвозвратные издержки

*Дополните*

1 \_\_\_\_\_ является ключевым элементом рыночного обмена, а система цен составляет суть механизма действия рынка

Ответ: Цена

2. Фирма – производственная единица, осуществляющая свою деятельность на принципах оптимизации затрат с целью \_\_\_\_\_

Ответ: максимизации прибыли

3. Оптимальной является комбинация факторов производства, при которой предельная норма технологического замещения факторов равна соотношению их \_\_\_\_\_

Ответ: предельных продуктов

4. \_\_\_\_\_ - это оценка наиболее ценной из отвергнутых в результате выбора возможности использования данного ресурса

Ответ: Альтернативные издержки

*Дайте развернутый ответ на вопрос:*

1. Величина (объем) рыночного спроса - это

Правильный ответ: Максимальное количество данного блага, которое потребители готовы купить при текущей цене блага в единицу времени.

2. Величина (объем) рыночного предложения - это

Правильный ответ: Общее количество блага, которое все производители желают и способны предоставить на рынок в единицу времени.

3. Рыночное равновесие – это

Правильный ответ: Состояние рынка, при котором для данного уровня цены объем рыночного спроса на благо равен объему предложения этого блага.

4. Факторы, влияющие на изменение предложения

Правильный ответ:

Цены факторов производства;

Технологии;

Цены благ – заменителей;

Численность производителей;

Налоги и субсидии;

Ожидания производителей.

5. Экономическая прибыль – это

Правильный ответ: Чистый доход, формирующийся в виде разницы между общей выручкой и экономическими издержками.

### **Практико-ориентированные задания**

**Задание 1.** Величина издержек фирмы характеризуется следующими данными:

А) Если  $Q = 10$ ,  $AFC = 20$

$Q = 20$ ,  $AVC = 30$

$Q = 40$ ,  $AC = 60$

*Определить:*

А)  $AC$ , если  $Q = 20$

Б)  $AVC$ , если  $Q = 40$

*Решение:*

А)  $TFC = 10 \times 20 = 200$

$AFC_{(20)} = 200 / 20 = 10$

$AC = 10 + 30 = 40$

Б)  $AFC_{(40)} = 200 / 40 = 5$

$AVC = 60 - 5 = 55$



Правильный ответ:

- А)  $AC = 40$
- Б)  $AVC = 55$

**Задание 2.** Функция предложения бензина задана как  $Q_S = 25 + 0,5P$ , а функция спроса на него – как  $Q_D = 125 - 2P$ . Правительство ввело налог на бензин ( $T$ ) в размере 10 ден. ед. за литр. Рассчитать, какая величина налоговых поступлений ( $\Sigma T$ ) поступит в казну государства.

Решение:

$$25 + 0,5P = 125 - 2P$$

$$P = 42$$

$$Q = 41$$

$$\Sigma T = 41 \times (42 - 10) = 410$$

Ответ:  $\Sigma T = 410$

**Задание 3.** Функция спроса на товар  $Q_D = 10 - P$

Функция его предложения на товар  $Q_S = -5 + 2P$ .

Определить:

- А) Равновесные цену и объем продаж;
- Б) Ситуацию на рынке, если на данный товар установлена фиксированная цена 4 денежных единицы за единицу товара.

Решение:

А)  $10 - P = -5 + 2P$

$$15 = 3P$$

$$P_E = 5 \text{ денежных единиц}$$

$$Q_E = 10 - 5 = 5 \text{ единиц товара}$$

Б)  $Q_D = 10 - 4 = 6 \text{ единиц товара};$

$$Q_S = -5 + 2 \times 4 = 3 \text{ единицы товара.}$$

$Q_D > Q_S$ , следовательно на рынке возникнет дефицит

Правильный ответ:

А)  $P_E = 5 \text{ денежных единиц}; Q_E = 5 \text{ единиц товара};$

Б) Дефицит 3 единицы товара

Окончательные результаты обучения (формирования компетенций) определяются посредством перевода баллов, набранных студентом в процессе освоения дисциплины, в оценки:

– базовый уровень сформированности компетенции считается достигнутым если результат обучения соответствует оценке «удовлетворительно» (50 до 64 рейтинговых баллов);

– повышенный уровень сформированности компетенции считается достигнутым, если результат обучения соответствует оценкам «хорошо» (65-85 рейтинговых баллов) и «отлично» (86-100 рейтинговых баллов).

#### **4 ПОРЯДОК ПРОВЕДЕНИЯ ПОВТОРНОЙ ПРОМЕЖУТОЧНОЙ АТТЕСТАЦИИ**

Форма промежуточной аттестации по дисциплине *зачет*.

Фонд оценочных средств для проведения повторной промежуточной аттестации формируется из числа оценочных средств по темам, которые не освоены студентом.

*Примечание:*

Дополнительные контрольные испытания проводятся для студентов, набравших менее **50 баллов** (в соответствии с «Положением о модульно- рейтинговой системе»).

**Таблица 6 – Критерии оценки сформированности компетенций**

Код и наименование индикатора достижения компетенции (части компетенции)	Критерии оценивания сформированности компетенции (части компетенции)
	соответствует оценке «зачтено» 50 - 64% от максимального балла
<p>ИД-1<sub>УК-2</sub> Формулирует в рамках поставленной цели проекта совокупность взаимосвязанных задач, обеспечивающих ее достижение. Определяет ожидаемые результаты решения выделенных задач</p> <p>ИД-2<sub>УК-2</sub> Проектирует решение конкретной задачи проекта, выбирая оптимальный способ ее решения, исходя из действующих правовых норм и имеющихся ресурсов и ограничений</p> <p>ИД-3<sub>УК-2</sub> Решает конкретные задачи проекта заявленного качества и за установленное время</p> <p>ИД-4<sub>УК-2</sub> Публично представляет результаты решения конкретной задачи проекта</p> <p>ИД-1<sub>УК-9</sub> Принимает обоснованные экономические решения в различных областях жизнедеятельности</p> <p>ИД-1<sub>ОПК-6</sub> Использует базовые знания экономики и определяет экономическую эффективность в профессиональной деятельности</p>	<p>Усвоил основную экономическую терминологию и методы экономических наук, но имеет пробелы в усвоении базовых знаний экономики на микро- и макроуровне, в основном, способен самостоятельно анализировать и систематизировать полученные знания; формулирует в рамках поставленной цели совокупность взаимосвязанных задач, испытывает затруднения при выборе наиболее эффективного способа решения задач учитывая имеющиеся условия, ресурсы и ограничения; испытывает затруднения при решении конкретных задач заявленного качества, выбирая оптимальный способ ее решения, и не за установленное время, публично представляет результаты решения конкретной задачи; принимает обоснованные экономические решения в различных областях жизнедеятельности</p>