

Документ подписан простой электронной подписью

Информация о владельце:

ФИО: Волхонов Михаил Станиславович

Должность: Врио ректора

Дата подписания: 09.09.2024 15:43:26

Уникальный программный ключ:

b2dc7547b204bc20ec58d577a1b985ee226ea27559d43aad0272d0061000c81

МИНИСТЕРСТВО СЕЛЬСКОГО ХОЗЯЙСТВА РОССИЙСКОЙ ФЕДЕРАЦИИ

ФЕДЕРАЛЬНОЕ ГОСУДАРСТВЕННОЕ БЮДЖЕТНОЕ ОБРАЗОВАТЕЛЬНОЕ УЧРЕЖДЕНИЕ
ВЫСШЕГО ОБРАЗОВАНИЯ

«КОСТРОМСКАЯ ГОСУДАРСТВЕННАЯ СЕЛЬСКОХОЗЯЙСТВЕННАЯ АКАДЕМИЯ»

Утверждаю:

Декан экономического факультета

Надежда

Александровна Середина

Подписано цифровой подписью:

Надежда Александровна Середина

Дата: 2024.06.11 10:33:43 +03'00'

/ Середина Н.А. /

11 июня 2024 года

ФОНД ОЦЕНОЧНЫХ СРЕДСТВ

по дисциплине

ВВЕДЕНИЕ В ПРОФЕССИЮ И ОСНОВЫ НАУЧНЫХ ИССЛЕДОВАНИЙ

Направление подготовки/Специальность 38.03.01 Экономика

Направленность (профиль) Финансы и кредит

Квалификация выпускника Бакалавр

Форма обучения Очная, очно-заочная

Срок освоения ОПОП ВО 4 года, 4 года 6 месяцев

Караваево 2024

Фонд оценочных средств предназначен для оценивания сформированности компетенций по дисциплине Введение в профессию и основы научных исследований

Разработчик:

Заведующий кафедрой Королева Н.Л.
(должность) (фамилия и инициалы)

Наталья Леонидовна
Королева

(электронная цифровая подпись)

Подписано цифровой подписью:
Наталья Леонидовна Королева
Дата: 2024.05.31 13:16:12 +03'00'

Утвержден на заседании кафедры экономики, организации производства и бизнеса, протокол № 14 от «31» мая 2024 года

Заведующий кафедрой Королева Н.Л.

Наталья Леонидовна
Королева

Подписано цифровой подписью:
Наталья Леонидовна Королева
Дата: 2024.05.31 13:16:30 +03'00'

Согласовано:

Председатель методической комиссии экономического факультета

Королева Е.В.

Елена Владимировна
Королева

Подписано цифровой подписью:
Елена Владимировна Королева
Дата: 2024.06.05 10:28:45 +03'00'

Протокол № 3 от 05 июня 2024 года

Таблица 1 – Паспорт фонда оценочных средств

Модуль дисциплины	Формируемые компетенции или их части	Оценочные материалы и средства	Количество
Модуль 1. Введение в профессию Тема 1. Общие сведения о направлении бакалавриата 38.03.01 «Экономика»	ИД-2 _{ук-9} Планирует профессиональную деятельность с лицами с ограниченными возможностями здоровья и инвалидами	ТСк	12
Тема 2. Федеральный государственный образовательный стандарт высшего образования по направлению подготовки 38.03.01 «Экономика»	ИД-2 _{ук-9} Планирует профессиональную деятельность с лицами с ограниченными возможностями здоровья и инвалидами	ТСк	10
Тема 3. Адаптивное обучение.	ИД-1 _{ук-9} Оперировать понятиями инклюзивной компетентности, ее компонентами и структурой ИД-2 _{ук-9} Планирует профессиональную деятельность с лицами с ограниченными возможностями здоровья и инвалидами ИД-3 _{ук-9} Взаимодействует в социальной и профессиональной сферах с лицами с ограниченными возможностями здоровья и инвалидами	ТСк Опрос	25 10
Тема 4. Планирование карьеры	ИД-1 _{ук-6} Использует инструменты и методы управления временем при выполнении конкретных задач, проектов, при достижении поставленных целей ИД-2 _{ук-6} Определяет приоритеты собственной деятельности, личностного развития и	ТСк Индивидуальное домашнее задание	30 1

	<p>профессионального роста ИД-3_{ук-6} Оценивает требования рынка труда и предложения образовательных услуг для выстраивания траектории собственного профессионального роста</p> <p>ИД-4_{ук-6} Строит профессиональную карьеру и определяет стратегию профессионального развития</p>		
Тема 5. Рынок труда	<p>ИД-3_{ук-6} Оценивает требования рынка труда и предложения образовательных услуг для выстраивания траектории собственного профессионального роста</p> <p>ИД-2_{ук-9} Планирует профессиональную деятельность с лицами с ограниченными возможностями здоровья и инвалидами</p>	<i>ТСк</i>	30
<p>Модуль 2. Основы научных исследований.</p> <p>Тема 6. Научное исследование: понятие, объект, предмет, информационная база, проблема, цель, гипотеза. Герменевтический круг.</p>	<p>ИД-1_{ук-1} Анализирует задачу, выделяя ее базовые составляющие</p> <p>ИД-2_{ук-1} Осуществляет поиск и критический анализ информации, необходимой для решения поставленной задачи</p>	<i>ТСк</i> Индивидуальное домашнее задание	15 1
Тема 7. Исследование, его виды. Подходы к объекту исследования. План исследования.	<p>ИД-3_{ук-1} Планирует возможные варианты решения задачи, оценивая их достоинства и недостатки</p> <p>ИД-4_{ук-1} Определяет и оценивает последствия возможных решений задачи</p>	<i>ТСк</i>	12
Тема 8. Методы исследования и их	ИД-3 _{ук-1} Планирует возможные варианты	<i>ТСк</i>	25

классификация.	решения задачи, оценивая их достоинства и недостатки ИД-4 _{УК-1} Определяет и оценивает последствия возможных решений задачи		
Тема 9. Оформление результатов научных исследований.	ИД-4 _{УК-1} Определяет и оценивает последствия возможных решений задачи	ТСк Индивидуальное домашнее задание	16 1

1 Оценочные материалы, необходимые для оценки знаний, умений и навыков деятельности в процессе освоения дисциплины

Таблица 2 – Формируемые компетенции*

Код и наименование компетенции	Код и наименование индикатора достижения компетенции (части компетенции)	Оценочные материалы и средства
Модуль 1. Введение в профессию		
УК-6 Способен управлять своим временем, выстраивать и реализовывать траекторию саморазвития на основе принципов образования в течение всей жизни	ИД-1 _{УК-6} Использует инструменты и методы управления временем при выполнении конкретных задач, проектов, при достижении поставленных целей ИД-2 _{УК-6} Определяет приоритеты собственной деятельности, личностного развития и профессионального роста ИД-3 _{УК-6} Оценивает требования рынка труда и предложения образовательных услуг для выстраивания траектории собственного профессионального роста ИД-4 _{УК-6} Строит профессиональную карьеру и определяет стратегию профессионального развития	Тестирование Индивидуальное домашнее задание
УК-9 Способен использовать базовые дефектологические знания в социальной и профессиональной сферах	ИД-1 _{УК-9} Оперировать понятиями инклюзивной компетентности, ее компонентами и структурой ИД-2 _{УК-9} Планирует профессиональную деятельность с лицами с ограниченными возможностями здоровья и инвалидами ИД-3 _{УК-9} Взаимодействует в социальной и профессиональной сферах с лицами с ограниченными возможностями	Тестирование Опрос

	здоровья и инвалидами	
Модуль 2. Основы научных исследований		
УК-1 Способен осуществлять поиск, критический анализ и синтез информации, применять системный подход для решения поставленных задач	ИД-1 _{УК-1} Анализирует задачу, выделяя ее базовые составляющие ИД-2 _{УК-1} Осуществляет поиск и критический анализ информации, необходимой для решения поставленной задачи ИД-3 _{УК-1} Планирует возможные варианты решения задачи, оценивая их достоинства и недостатки ИД-4 _{УК-1} Определяет и оценивает последствия возможных решений задачи	Тестирование Индивидуальное домашнее задание

**Оценочные материалы и средства для проверки сформированности компетенций
Модуль 1. Введение в профессию**

Тема 1. Общие сведения о направлении бакалавриата 38.03.01 «Экономика»

Компьютерное тестирование (ТСк):

Выберите один вариант ответа.

Род трудовой деятельности человека, владеющего комплексом специальных знаний и практических навыков, приобретенных в результате специальной подготовки и в процессе работы – это:

- должность
- специальность
- +профессия

Профессиональный праздник – день бухгалтера отмечается в России:

- + 21 ноября
- 6 декабря
- 10 сентября

Специалист, занимающийся проверкой документов, финансовой и налоговой отчетности и консультационной деятельностью, связанной с наладкой бухгалтерского учета называется:

- + аудитор
- аналитик
- экономист

Профессия бухгалтера развивалась в следующей логической последовательности:

- +писец – регистратор – счетовод - бухгалтер - главный бухгалтер организации
- регистратор – писец - счетовод - бухгалтер - главный бухгалтер организации
- счетовод - регистратор - бухгалтер – писец - главный бухгалтер организации

Человек, который отлично разбирается в тенденциях финансовых рынков, умеет грамотно прогнозировать изменения и успешно вкладывать деньги в различные проекты, анализировать риски – это:

- бухгалтер
- +финансист
- Аудитор

Виды профессиональной деятельности, к которым готовятся выпускники программ бакалавриата с присвоением квалификации «академический бакалавр»:

+расчетно-экономическая
информационная
техническая

Слово «бухгалтер» в переводе с немецкого языка означает:

регистратор хозяйственных операций
ответственный за организацию и правильное прочтение учетных данных
+верно первое и второе

Компетенция – это понятие,

относящееся к работе, и говорит о сфере профессиональной деятельности, в которой человек компетентен

это личные качества, которыми обладает работник в своей сфере деятельности, включающие: знания, умения, опыт, мотивы, поведенческие характеристики

+ верно и первое и второе

Дети с ОВЗ:

+ дети-инвалиды, либо другие дети в возрасте от 0 до 18 лет, не признанные в установленном порядке детьми-инвалидами, но имеющие временные или постоянные отклонения в физическом и (или) психическом развитии и нуждающиеся в создании специальных условий обучения и воспитания

дети, которые имеют различного рода отклонения (психические и физические), обуславливающие нарушения естественного хода их общего развития, в связи, с чем они не всегда могут вести полноценный образ жизни

дети с различными отклонениями в психофизическом развитии: сенсорными, интеллектуальными, речевыми, двигательными и др

Дети, для обучения которых необходимо создавать особые условия, в Российском законодательстве называются:

дети с особыми образовательными потребностями

дети с отклонениями в развитии

+дети с ограниченными возможностями здоровья

Срок получения образования по программе бакалавриата при обучении по индивидуальному плану лиц с ограниченными возможностями здоровья может быть:

+увеличен по их желанию не более чем на 1 год по сравнению со сроком получения образования для соответствующей формы обучения

увеличен по их желанию не более чем на 1,5 года по сравнению со сроком получения образования для соответствующей формы обучения

увеличен по их желанию не более чем на 6 месяцев по сравнению со сроком получения образования для соответствующей формы обучения

Для инвалидов и лиц с ограниченными возможностями здоровья организация устанавливает особый порядок освоения дисциплин (модулей) по физической культуре и спорту с учетом состояния их здоровья:

+Да

Нет

В зависимости от ситуации

Тема 2. Федеральный государственный образовательный стандарт высшего образования по направлению подготовки 38.03.01 «Экономика»

Компьютерное тестирование (ТСк):

Выберите один вариант ответа.

Объем программы бакалавриата составляет

+240 зачетных единиц

230-235 зачетных единиц

260 зачетных единиц

Виды профессиональной деятельности, к которым готовятся выпускники программ бакалавриата с присвоением квалификации «академический бакалавр»:

расчетно-экономическая

информационная

техническая

В структуре программы бакалавриата по направлению подготовки 38.03.01 Экономика – Блок 1 – Дисциплины (модули) занимает:

+ не менее 160 зачетных единиц

не менее 150 зачетных единиц

240 зачетных единиц

В результате освоения программы бакалавриата у выпускника должны быть сформированы:

общепрофессиональные, профессиональные компетенции

+ универсальные, общепрофессиональные, профессиональные компетенции

общекультурные, общепрофессиональные компетенции

Объем программы бакалавриата при очной форме обучения, реализуемый за один учебный год, составляет:

+60 зачетных единиц

50 зачетных единиц

70 зачетных единиц

Структура программы бакалавриата включает:

+обязательную часть (базовую) и часть, формируемую участниками образовательных отношений (вариативную)

часть, формируемую участниками образовательных отношений (вариативную)

обязательную часть (базовую) и дополнительную

Программа бакалавриата состоит из следующих блоков:

+дисциплины (модули), практики, государственная итоговая аттестация

практики и государственная итоговая аттестация

дисциплины (модули) и практики

Срок получения образования по программе бакалавриата по направлению подготовки в очной формы обучения, включая каникулы, предоставляемые после прохождения государственной итоговой аттестации, независимо от применяемых образовательных технологий, составляет:

+4 года

3 года 10 месяцев

4 года 2 месяца

Одна зачетная единица равна

+36 часов

4 часа

9 часов

Выбор мест прохождения практик для лиц с ограниченными возможностями здоровья производится с учетом:

+состояния здоровья обучающихся и требований по доступности

состояния здоровья обучающихся

требований по доступности

Тема 3. Адаптивное обучение.

Компьютерное тестирование (ТСк):

Выберите один вариант ответа.

Инклюзия, то есть «включённое образование», предусматривающее включение ребёнка с ОВЗ в одну образовательную среду с нормально развивающимися

сверстниками:

+образовательная интеграция
групповая интеграция
коммуникация

Что подразумевает совместное обучение и воспитание детей, имеющих ОВЗ, с их нормально развивающимися сверстниками:

интеграция
+инклюзия

индивидуализация

Согласно ФЗ «Об образовании в РФ» (от 29.12.2012 г. №273-ФЗ), инклюзивное образование-это:

+обеспечение равного доступа к образованию для всех обучающихся с учетом разнообразия особых образовательных потребностей и индивидуальных возможностей

создание оптимальных условий для нравственного развития нормально развивающихся детей

создание оптимальных условий для социализации для детей с ОВЗ и инвалидностью

Принципы инклюзивного образования на международном уровне были впервые зафиксированы

Джомтьенской

в:

Конвенции

о

правах

Конвенции
инвалидов

+ Саламанкской декларации

Что является основным документом, регламентирующим закрепление инклюзивных тенденций в нашей стране:

+Федеральный закон «Об образовании» в Российской Федерации

Семейный кодекс РФ

Конституция РФ

Где закреплена гарантия прав на получение равного, бесплатного и доступного образования:

в Законодательном акте

+в Конституции РФ

в Уставе общеобразовательной организации

Рекомендации по созданию специальных образовательных условий для ребенка с ограниченными возможностями здоровья, на основе которых строится его обучение разрабатывает:

бюро

медико-социальной

экспертизы

психолого-

педагогический

консилиум

+психолого-медико-педагогическая комиссия

Что такое адаптированная образовательная программа:

образовательная программа, адаптированная для обучения лиц с ОВЗ с учётом особенностей их регионального развития, индивидуальных возможностей и при необходимости обеспечивающая коррекцию нарушений развития и социальную адаптацию указанных лиц

+образовательная программа, адаптированная для обучения лиц с ОВЗ с учётом особенностей их психофизического развития, индивидуальных возможностей и при необходимости обеспечивающая коррекцию нарушений развития и социальную адаптацию указанных лиц

образовательная программа, адаптированная для обучения лиц с ОВЗ с учётом особенностей их психофизического развития, индивидуальных возможностей и при необходимости обеспечивающая коррекцию нарушений развития и социальную адаптацию указанных лиц

Что относится к специальным образовательным условиям для всех категорий детей с ОВЗ и инвалидностью:

создание в образовательных учреждениях безбарьерной среды пандусы, специальные лифты, специально-оборудованные учебные места,

специализированное учебное, реабилитационное, медицинское оборудование + материально техническое обеспечение, кадровое, информационное, программно-методическое обеспечение образовательного и воспитательного процесса, психолого-педагогическое сопровождение детей с ОВЗ и инвалидностью

Верно ли утверждение: «Организация обучения детей с ОВЗ в образовательных учреждениях, расположенных, как правило, по месту жительства ребенка и его родителей, помогает обеспечить их постоянное общение с нормально развивающимися детьми и, таким образом, способствует эффективному решению проблем их социальной адаптации и интеграции в общество»

+верно

неверно

Социально-психологическая адаптация - это...

+средство защиты личности, с помощью которого ослабляются или устраняются внутреннее психологическое напряжение, беспокойство, дестабилизационные состояния, возникшие у человека при взаимодействии его с другими людьми, обществом в целом

влияние на формирование мировоззрения и постановку жизненных целей, развитие адаптивных способностей к изменяющимся условиям жизни, гармонизация существования человека с инвалидностью или длительными заболеваниями в социуме

специально организованное воздействие, обеспечивающее не только коррекцию и компенсацию нарушенных функций, адаптацию и социализацию ребенка с ограниченными возможностями здоровья, но и направлено на развитие личности ребенка

Факторы, затрудняющие адаптацию детей с ограниченными возможностями здоровья, приводят к развитию у них социальной недостаточности. Социальная недостаточность представляет собой ограничение...

способности к самообслуживанию

физической независимости

мобильности

способности адекватно вести себя в обществе

способности заниматься деятельностью, соответствующей возрасту

экономической самостоятельности

+все ответы верные

Какой нормативный правовой акт устанавливает обязательные требования к образованию определенного уровня и (или) профессии, специальности и направлению подготовки?

+Федеральный государственный образовательный стандарт

Профессиональный стандарт

Какая образовательная программа, необходима для реализации инклюзивного образовательного процесса:

+коррекционная образовательная программа как составная часть общеобразовательной программы,

дополнительная образовательная программа,

дополнительная профессиональная программа

Процесс и результат предоставления человеку с ограниченными возможностями прав и реальных возможностей участвовать во всех видах и формах жизни наравне и вместе с остальными членами общества в условиях, компенсирующих ему отклонения в развитии - это...

дифференциация

+интеграция

адаптация

Интегрированное обучение означает:

+совместное обучение детей с отклонениями и без отклонений в едином образовательном пространстве

обучение в системе учреждений дифференцированного обучения
раздельное обучение в соответствии с диагнозом

Дефектологические знания, составляют

+базовый блок дополнительных профессиональных программ в области инклюзивного высшего образования,

условия для формирования толерантной культуры в отношении студентов с ограниченными возможностями здоровья и инвалидностью.

блок по выбору дополнительных профессиональных программ в области инклюзивного высшего образования

Инвалид - это:

лицо с незначительными нарушениями здоровья;

+лицо, имеющее нарушения здоровья со стойким расстройством функции организма;

лицо с нарушениями функций опорно-двигательной системы;

лицо, не работающее в связи с ухудшением здоровья

Социальная модель инвалидности:

не имеет значения в современном мире

способствует дотационному подходу к инвалидам;

выступает за изоляцию инвалидов от остального общества;

+предполагает интеграцию инвалидов в социум и приспособление условий жизни в обществе для инвалидов.

Основания для установления конкретной группы инвалидности определены в:

Федеральном законе "О социальной защите инвалидов в Российской Федерации"

Постановлении Правительства РФ от 20.02.2006 г. № 95 "О порядке и условиях признания лица инвалидом"

+Приказе Минтруда России от 27.08.2019 N 585н "О классификациях и критериях, используемых при осуществлении медико-социальной экспертизы граждан федеральными государственными учреждениями медико-социальной экспертизы"

Приказе Минтруда РФ от 31.12.2012 г. N 310н "Об утверждении Порядка организации и деятельности федеральных государственных учреждений медико-социальной экспертизы"

Показания и условия для установления категории "ребенок-инвалид" до достижения гражданином возраста 18 лет определяет:

Конвенция ООН "О правах инвалидов"

Федеральный закон "О социальной защите инвалидов в Российской Федерации"

+Постановление Правительства РФ от 20.02.2006 N 95 (с изм.) "О порядке и условиях признания лица инвалидом"

Приказ Минтруда РФ от 11.10.2012г. N 310н "Об утверждении Порядка организации и деятельности федеральных государственных учреждений медико-социальной экспертизы" (с изм.)

Инвалидность III группы устанавливается на срок:

2 года;

3 года;

полгода;

+1 год;

Переосвидетельствование инвалидов II группы проводится:

2 раза в год;

1 раз в 2 года;

1 раз в 3 года;

+ 1 раз в год;

Количество степеней, по которым, согласно приказу Минтруда РФ №585н от 27.08.2019 г., классифицируется выраженность стойких нарушений функций организма человека, обусловленных заболеваниями, последствиями травм или дефектами:

+4

5

6

Способность к общению - это:

+способность к установлению контактов между людьми путем восприятия, переработки, хранения, воспроизведения и передачи информации

способность к адекватному восприятию личности и окружающей обстановки, оценке ситуации, к определению времени и места нахождения"

способность к целенаправленному процессу организации деятельности по овладению знаниями, умениями, навыками и компетенцией, развитию способностей, приобретению опыта применения знаний в повседневной жизни

способность к осознанию себя и адекватному поведению с учетом социально-правовых и морально-этических норм деятельности (в том числе профессионального, социального, культурного, бытового характера)

Вопросы для устного опроса:

1. Дать понятие «инклюзивная компетентность»
2. Дать понятие «адаптивное обучение»
3. Дать понятие «инклюзивное образование»
4. Кто относится к категории «лица с ограниченными возможностями здоровья и инвалиды»
5. Социальная адаптация лиц с ограниченными возможностями здоровья и инвалидов
6. Профессиональная деятельность лиц с ограниченными возможностями здоровья и инвалидов
7. **Нормативно-правовое регулирование трудоустройства лиц с ограниченными возможностями здоровья и инвалидов**
8. **Перечень документов, необходимых при трудоустройстве лиц с ограниченными возможностями здоровья и инвалидов**
9. Какая образовательная программа, необходима для реализации инклюзивного образовательного процесса
10. Что относится к базовым дефектологическим знаниям

Тема 4.Планирование карьеры

Компьютерное тестирование (ТСК):

Выберите один вариант ответа.

К институтам трудового посредничества не относятся:

Федеральная служба по труду и занятости

Рекрутинговые агентства

+ Кадровые службы ведущих фирм

Коммерческие биржи труда.

Если личности присуща высокая самооценка, низкий уровень притязаний и внутренний локус контроля, то её профессиональная карьера складывается по типу:

«Скалолаз»

+ «Мастер»

«Имитатор»

«Организатор».

К какому типу карьерной ориентации относится данное описание: *Для людей этой категории карьера должна ассоциироваться с общим стилем жизни, уравновешивая потребности человека, семьи и карьеры. Они хотят, чтобы организационные отношения отражали бы уважение к их личным и семейным проблемам.*

Предпринимательство

Вызов

Автономия

+ Интеграция стилей жизни

Качество, характеризующее склонность человека приписывать ответственность за результаты своей деятельности внешним силам либо собственным способностям и усилиям- это:

Темперамент

Стрессоустойчивость

Ригидность

+ Локус-контроля

Какое описание подходит карьерной ориентации «Менеджмент»:

Выбирать и поддерживать определенный образ жизни для них важнее, чем добиваться успеха в карьере. Развитие карьеры их привлекает только в том случае, если она не нарушает привычный им стиль жизни и окружение;

Эти люди считают успехом преодоление непреодолимых препятствий, решение неразрешимых проблем. Для одних людей это - более трудная работа, для других это — конкуренция и межличностные отношения;

Данная категория описывает людей, занимающихся делом по причине желания реализовать в своей работе главные ценности. Они часто ориентированы больше на ценности, чем на требующиеся в данном виде работы способности;

+ Для этих людей первостепенное значение имеет ориентация личности на интеграцию усилий других людей, полнота ответственности за конечный результат и соединение различных функций организации. С возрастом и опытом эта карьерная ориентация проявляется сильнее;

Карьерному росту по типу «скалолаз» соответствует следующие сочетания:

+ Высокая самооценка, высокий уровень притязаний, внутренний локус контроля.

Высокая самооценка, высокий уровень притязаний, внешний локус контроля.

Низкая самооценка, низкий уровень притязаний, внешний локус контроля.

Высокая самооценка, низкий уровень притязаний, внутренний локус контроля.

Какое описание подходит карьерной ориентации «Вызов»

Выбирать и поддерживать определенный образ жизни для них важнее, чем добиваться успеха в карьере. Развитие карьеры их привлекает только в том случае, если она не нарушает привычный им стиль жизни и окружение;

+ Эти люди считают успехом преодоление непреодолимых препятствий, решение неразрешимых проблем. Для одних людей это - более трудная работа, для других это — конкуренция и межличностные отношения;

Данная категория описывает людей, занимающихся делом по причине желания реализовать в своей работе главные ценности. Они часто ориентированы больше на ценности, чем на требующиеся в данном виде работы способности;

Для этих людей первостепенное значение имеет ориентация личности на интеграцию усилий других людей, полнота ответственности за конечный результат и соединение различных функций организации. С возрастом и опытом эта карьерная ориентация проявляется сильнее;

К какому типу карьерной ориентации относится данное описание: *Эта ориентация связана с наличием способностей и талантов в определенной области. Люди с такой ориентацией хотят быть мастерами своего дела, они бывают особенно счастливы, когда достигают успеха в профессиональной сфере, но быстро теряют интерес к работе, которая не позволяет развивать их способности.*

Автономия

Менеджмент

Вызов

+ Профессиональная компетентность

К преимуществам работы в крупной компании нельзя отнести:

Наличие хороших программ обучения.

Перспектива роста.

+ Узкая сфера ответственности.

Выделенная сфера ответственности.

К недостаткам работы в маленькой компании относится всё нижеперечисленное, кроме:

Потолок роста в компании

+ Быстрый рост ответственности

Ограниченная профессиональная среда

Ненормированная нагрузка.

К эволюционному типу относится карьера, предполагающая скорость продвижения:

Высокую

Соответствующую наиболее простым способам решения карьерных задач

Нулевую

+ Соответствующую скорости роста организации

Преимущества работы в российской компании включают всё нижеперечисленное, кроме:

Понятная корпоративная культура

Работа на главном корпоративном рынке

+ Непрозрачные отношения работника и компании

Возможность обращения к первым лицам компании

Карьерное продвижение, реализуемое случайно или совместно с более сильным лидером, характерно для типа карьеры:

Преобразующей

+ Авантюрной

Отбывающей

Последовательно-кризисной

Горизонтальное карьерное продвижение относится к виду карьеры

+Внутриорганизационной

Профессиональной

Дауншифтингу

Комбинированной

Характеристика карьеры по показателям стабильности относится к типологии карьеры

+ По характеру динамики

По скорости продвижения

По уровню притязаний и локусу контроля

По личностным особенностям и самооценке

Реализация потенциала личности:

+самореализация

самопознание

самостоятельность

Аристотель писал, что счастье достижимо через реализацию своих ... возможностей:

скрытых

+ потенциальных

главных

Проблематику самореализации активно разрабатывал психолог:

Манхайм

Берг

+Маслоу

Самореализация как качество ... – способность найти и исполнять своё жизненное предназначение

индивида

+личности

оба варианта верны

Один из видов самореализации:

личностно-общественная

общая

+личностная

Индивидуальная траектория профессионального развития представляет собой

путь саморазвития в профессиональной деятельности посредством создания профессиональной образовательной среды

+путь саморазвития в профессиональной деятельности посредством создания профессиональной образовательной среды, при методической, психологической поддержки, оказания индивидуальной помощи исходя из проявления индивидуальных качеств и образовательных профессиональных запросов педагога

путь саморазвития в профессиональной деятельности посредством создания профессиональной образовательной среды, при методической, психологической поддержки, оказания индивидуальной помощи

Будущему специалисту необходима поддержка в его профессиональном становлении при помощи:

+построения индивидуальной траектории профессионального развития студента в период профессионального обучения в вузе на ранней стадии профессионализации

построения карты мотиваторов в период профессионального обучения в вузе на ранней стадии профессионализации

построения карьерного плана в период профессионального обучения в вузе на ранней стадии профессионализации

Выстраивание индивидуальной образовательной траектории предполагает несколько направлений реализации:

Содержательный, деятельностный, процессуальный

Содержательный, процессуальный

Деятельностный, процессуальный

Вариативные учебные планы и образовательные программы, определяющие индивидуальный образовательный маршрут обучающегося позиционируют одно из направлений реализации индивидуальной образовательной траектории:

+Содержательный

Процессуальный

Деятельностный

Специальные педагогические технологии, определяющие индивидуальный образовательный маршрут обучающегося позиционируют одно из направлений реализации индивидуальной образовательной траектории:

Содержательный

Процессуальный

+Деятельностный

Компьютерное тестирование (ТСк):

Задания предполагают не менее 2-х правильных ответов

Критерии подходящей работы (карта мотиваторов) включают:

+ Перспективы карьерного роста

+ Содержание работы

Возможности развития собственного бизнеса

+ Уровень заработной платы

+ Корпоративная культура

Если личностный смысл продвижения по карьерной лестнице в первую очередь заключается в реализации личных интересов, то это тип карьеры:

Авантюрная
Традиционная (линейная)
+ Последовательно-кризисная
+ Прагматичная (структурная)
+ Отбывающая
Преобразующая
Эволюционная

Высокая самооценка и внутренний локус-контроля, характерны для людей, чья профессиональная карьера развивается по типу:

+ «Скалолаз»
«Имитатор»
+ «Мастер»
«Муравей»
«Вечный студент»
«Организатор»

К недостаткам работы в международной компании относятся:

Прозрачные отношения между работником и компанией
Неповоротливость и бюрократизм
+ «Стеклянный потолок» роста для россиян
Международные командировки
+ Ссылка для провинившихся экспатов
Возможность учиться у многих

Причинами карьерного тайм-аута могут быть:

+ Длительный декретный отпуск
Стремление достичь максимальной скорости в карьерном росте
+ Накопившаяся усталость и последовавшее эмоциональное выгорание
Стремление к обретению большей самостоятельности в решении служебных вопросов
+ Желание отправиться в путешествие и полностью сменить обстановку
+ Стремление к личностной реализации в новой области

Индивидуальное домашнее задание № 1 «Подготовка карты мотиваторов»

Из представленных критериев подходящей работы (заработная плата, перспективы карьерного роста, первоначальная должность, содержание работы, компания, корпоративная культура, график работы, местоположение организации) подготовить карту мотиваторов с отражением удельного веса каждого мотиватора. Представить в виде картограммы.

Индивидуальное домашнее задание № 2 «Подготовка карьерного плана на 15 лет»

Подготовить карьерный план на период 15 лет, начиная с момента окончания вуза. Учесть при этом индивидуальную траекторию развития, структуру карьерного плана, взаимосвязь между промежуточными и основными целями на каждом планируемом этапе; раскрыть содержание основных целей и определить их соотношение с критериями подходящей работы, каждая последующая основная цель должна следовать из предыдущей и предусматривать постоянное профессиональное совершенствование.

Тема 5. Рынок труда

Компьютерное тестирование (ТСк):

Выберите один вариант ответа.

Уровень заработной платы на рынке труда определяется под непосредственным воздействием:

+ спроса и предложения на труд,

уровня прожиточного минимума,
изменение числа специалистов высокой квалификации,
экономической политики правительства.

Повторяющиеся спады производства порождают безработицу:

сезонную;
структурную;
+ циклическую;
фрикционную.

К неэкономическим отрицательным последствиям безработицы относится:

+ рост числа правонарушений;
повышение конкуренции на рынке труда;
недополученный выпуск продукции;
уменьшение шансов найти высокооплачиваемую работу в будущем.

Какое из указанных явлений относится к скрытой безработице:

+ отказ работодателя от социальных гарантий работникам;
предоставление внеочередного неоплачиваемого отпуска;
сокращение штата сотрудников;
досрочное оформление пенсии

Недостаточный совокупный спрос приводит к:

росту фрикционной безработицы;
росту структурной безработицы;
снижению структурной безработицы;
снижению добровольной безработицы;
+ нет верного ответа.

В связи с переездом в другой город инженер не работал полтора месяца. Это непосредственно увеличило безработицу:

структурную;
циклическую;
добровольную;
+ фрикционную.

Человек трудоспособного возраста, имеющий основную работу и ведущий поиски дополнительной работы, относится к категории:

не входящих в рабочую силу;
фрикционных безработных;
структурных безработных;
+ занятых.

Уровень безработицы рассчитывается как отношение:

количества безработных к общей численности занятых;
+ количества безработных к численности гражданской рабочей силы;
количества безработных к количеству рабочей силы;
численности гражданской рабочей силы к количеству безработных;
общего числа занятых к количеству безработных.

В условиях полной занятости уровень циклической безработицы:

+ должен равняться 0;
будет меньше уровня фрикционной безработицы;
соответствует уровню добровольной безработицы;
все ответы неверны.

Инженер Н., находящийся в вынужденном отпуске и подрабатывающий мелкой торговлей, относится к категории безработных:

+ скрытых;
фрикционных;
добровольных;

структурных.

Естественный уровень безработицы представляет собой:

долю фрикционной и структурной безработицы в рабочей силе;

долю циклической и структурной безработицы в рабочей силе;

долю добровольной безработицы в рабочей силе;

+ уровень безработицы при полной занятости.

Работник, высвободившийся в связи с реорганизацией производства, попадает в категорию безработных:

скрытых

фрикционных

добровольных

+ структурных

циклических

Наталья К., испортив отношения в коллективе, уволилась с работы машинисткой и потратила 3 недели на то, чтобы найти работу на компьютере. В период поиска Натальей работы ее следовало учесть при исчислении...

как фрикционной, так и структурной безработицы

циклической безработицы

+ фрикционной безработицы

структурной безработицы

В сказке "По щучьему велению" Емеля не работает. Это...

вносит вклад в увеличение структурной безработицы

вносит вклад в увеличение циклической безработицы

+ не вносит вклад в увеличение безработицы

вносит вклад в увеличение фрикционной безработицы

За строительством электростанций, использующих нефть в качестве источника энергии, последовали закрытие ряда угольных шахт и массовое увольнение шахтеров.

Это внесло вклад в увеличение...

как фрикционной, так и циклической безработицы;

циклической безработицы;

фрикционной безработицы;

+ структурной безработицы.

"Если человек в трудоспособном возрасте не работает, он является безработным". Это утверждение...

неверно

верно

+ верно в том случае, если этот человек активно ищет работу

верно в том случае, если этот человек не учится в общеобразовательной школе или на дневном отделении вуза

Что из перечисленного ниже может сократить размеры структурной безработицы:

увеличение пособий по безработице

увеличение налогов на корпорации

+ государственные программы по профессиональной переподготовке

увеличение размеров минимальной заработной платы

сокращение денежной массы

Если правительство преследует цель снизить естественный уровень безработицы в экономике, то все нижеперечисленные меры макроэкономической политики будут одобрены в парламенте, за исключением:

+ повышение уровня пособий по безработице

функционирование государственных служб занятости

введение государственных программ профессиональной переподготовки

введение бонусных программ страхования по безработице для лиц, которые быстро находят новые рабочие места.

Гражданину Р., являющемуся бухгалтером фирмы «К.», предложили трудиться неполную рабочую неделю из-за сложного финансового положения, в котором оказалась фирма. Гражданин Р., вынужден был дать согласие на это предложение, т.к. не имел возможности найти иное место работы. Укажите вид, к которому относится безработица, характерная для случая с гражданином Р.

сезонная

структурная

+ скрытая

фрикционная

Верны ли следующие суждения о статусе безработного? А. Безработным является 75-ти летний гражданин Д., который обладает отменным здоровьем и хочет работать. Б. Безработным является 30-летний гражданин Ф., имеющий первую группу инвалидности и желающий приносить пользу людям.

верно А

верно Б

+ верны оба суждения

оба суждения неверны

Скрытый рынок труда предполагает возможность получения информации о компании:

достоверной и объективной

+ достоверной с субъективным оттенком

строго официальной

аналогичной размещенной в СМИ

Скрытый рынок труда предполагает:

высокую конкуренцию и небольшую доступность информации

высокую конкуренцию и большую доступность информации

+ невысокую конкуренцию и небольшую доступность информации

невысокую конкуренцию и большую доступность информации

Открытый рынок труда предполагает:

высокую конкуренцию и небольшую доступность информации

+ высокую конкуренцию и большую доступность информации

невысокую конкуренцию и небольшую доступность информации

невысокую конкуренцию и большую доступность информации

Документы, необходимые для устройства на работу лицам с ограниченными возможностями здоровья:

паспорт

пенсионное страховое свидетельство, ИНН

Документ об образовании, если работа требует специальной подготовки

Справка об инвалидности

Заключение МСЭ (медико-санитарной экспертизы)

ИПР (индивидуальная программа реабилитации)

трудовую книжку (если трудовой книжки еще нет, то ее обязан оформить работодатель на сотрудника, проработавшего у него более пяти дней)

+ все перечисленное верно

Взаимодействие с работодателем (укажите неверное высказывание)

На ярмарке вакансий молодые специалисты смогут узнать о новых компаниях, профиле деятельности компаний-работодателей, о карьерных потребностях Компании, смогут пройти тестирование, анкетирование, первичное собеседование

+ Приходить на ярмарку вакансий надо красиво одетым, ради интересных сувениров от компаний

Узнать о таких мероприятиях и зарегистрироваться можно на сайте компании, на странице организатора мероприятия и на страничке мероприятия в соцсетях

Перед мероприятием лучше ознакомиться со списком компаний. Определиться к каким компаниям будете подходить. Прочитать о профиле деятельности компании, новых проектах.

Квотируемые рабочие места (укажите неверное высказывание)

Квотируемое рабочее место – это должность (вакантная либо уже занятая), предназначенная специально для определенной категории граждан, в т.ч. инвалидов

Количество квотируемых рабочих мест для инвалидов определяется исходя из общей штатной численности предприятия

+ В организациях, кадровая численность работников в которых варьируется от 35 до 100 человек, количество квот рабочих мест не может превышать 1% от общего штатного расписания

Если количество сотрудников насчитывает более 100 человек, показатель квотируемых рабочих мест допускается устанавливать на уровне 4%, но не менее 2%

Риски современного рынка труда (укажите неверное высказывание)

+ Большое количество выходных дней, дополнительные льготы

Дополнительный контроль за сотрудниками (скрытые камеры, отслеживание отсутствия на рабочем месте)

неофициальное трудоустройство

«Серая» зарплата

Если работник претендует на квотируемое для трудоустройства инвалидов либо на специально оборудованное рабочее место, то без подтверждения факта инвалидности и ознакомления с индивидуальной программой реабилитации инвалида работодатель:

+ Не может принять работника на такие места

может принять работника на такие места

может принять работника на такие места при условии ознакомления с индивидуальной программой реабилитации инвалида

Основные формы проявления дискриминации, дифференцированные по задачам, которые решаются при осуществлении трудоустройства (занятости) инвалидов:

При информировании о вакансиях:

При проведении конкурса на замещение вакантных должностей

При приеме на работу

При профессиональной ориентации

при профессиональной подготовке

При сопровождении в целях формирования трудовых навыков:

При оснащении (оборудовании) рабочих мест

При обеспечении условий доступности зданий с учетом ограничений жизнедеятельности

+ Все ответы верны

Что из перечисленного не относится к основным формам проявлений дискриминации при осуществлении трудоустройства (занятости) инвалидов при приеме на работу:

+ непредоставление работодателем органам службы занятости в установленном порядке информации о наличии свободных рабочих мест и вакантных должностей, созданных или выделенных для трудоустройства инвалидов в соответствии с установленной квотой для приема на работу инвалидов, включая информацию о локальных нормативных актах, содержащих сведения о данных рабочих местах, выполнении квоты для приема на работу инвалидов

необоснованный отказ в приеме на работу по признаку инвалидности, в том числе на государственную и муниципальную службу

отсутствие норм о сокращенной продолжительности рабочего времени инвалидов

непредоставление работодателем удлиненного ежегодного оплачиваемого отпуска инвалидам

Таблица 3 – Критерии оценки сформированности компетенций

Код и наименование индикатора достижения компетенции (части компетенции)	Критерии оценивания сформированности компетенции (части компетенции)		
	на базовом уровне	на повышенном уровне	
	соответствует оценке «удовлетворительно» 50-64% от максимального балла	соответствует оценке «хорошо» 65-85% от максимального балла	соответствует оценке «отлично» 86-100% от максимального балла
ИД-1 _{ук-6} Использует инструменты и методы управления временем при выполнении конкретных задач, проектов, при достижении поставленных целей	Не совсем твердо владеет материалом по темам модуля, знает только основные теоретические положения изучаемого курса, выполняет текущие задания по дисциплине. При ответах допускает малозначительные погрешности, искажения логической последовательности излагаемого материала, неточную аргументацию теоретических положений курса. Практически использует инструменты и методы управления временем	По существу, отвечает на поставленные вопросы, твердо усвоил программный материал по темам модуля, грамотно излагает его без существенных ошибок, с небольшими погрешностями, приводит формулировки определений. Владеет методикой и самостоятельно использует инструменты и методы управления временем при выполнении конкретных задач, проектов, при достижении поставленных целей; определяет приоритеты собственной деятельности, личностного развития и профессионального роста	Принимает активное участие в ходе проведения практических занятий, правильно отвечает на поставленные вопросы, усвоил материал в полном объеме и свободно ориентируется по темам модуля. Самостоятельно использует инструменты и методы управления временем при выполнении конкретных задач, проектов, при достижении поставленных целей; определяет приоритеты собственной деятельности, личностного развития и профессионального роста; оценивает требования рынка труда и предложения образовательных услуг для выстраивания траектории собственного профессионального роста
ИД-2 _{ук-6} Определяет приоритеты собственной деятельности, личностного развития и профессионального роста	ИД-3 _{ук-6} Оценивает требования рынка труда и предложения образовательных услуг для выстраивания траектории собственного профессионального роста	ИД-4 _{ук-6} Строит профессиональную карьеру и определяет стратегию профессионального развития	ИД-1 _{ук-9} Оперирует понятиями инклюзивной

компетентности, ее компонентами и структурой ИД-2 _{УК-9} Планирует профессиональную деятельность с лицами с ограниченными возможностями здоровья и инвалидами ИД-3 _{УК-9} Взаимодействует в социальной и профессиональной сферах с лицами с ограниченными возможностями здоровья и инвалидами	профессионального развития; оперирует понятиями инклюзивной компетентности, ее компонентами и структурой; планирует профессиональную деятельность с лицами с ограниченными возможностями здоровья и инвалидами; взаимодействует в социальной и профессиональной сферах с лицами с ограниченными возможностями здоровья и инвалидами.	профессиональную карьеру и определяет стратегию профессионального развития; оперирует понятиями инклюзивной компетентности, ее компонентами и структурой; планирует профессиональную деятельность с лицами с ограниченными возможностями здоровья и инвалидами; взаимодействует в социальной и профессиональной сферах с лицами с ограниченными возможностями здоровья и инвалидами	развития; оперирует понятиями инклюзивной компетентности, ее компонентами и структурой; планирует профессиональную деятельность с лицами с ограниченными возможностями здоровья и инвалидами; взаимодействует в социальной и профессиональной сферах с лицами с ограниченными возможностями здоровья и инвалидами
---	--	---	---

Модуль 2. Основы научных исследований.

Тема 6. Научное исследование: понятие, объект, предмет, информационная база, проблема, цель, гипотеза. Герменевтический круг.

Компьютерное тестирование (ТСк):

Выберите один вариант ответа.

Процесс познания, а его результат — новое знание, “наращенное” на имеющееся, называется:

- + исследование
- гипотеза
- проблема

Эксперимент представляет собой:

+ один из способов целенаправленного получения (а иногда сбора) информации, необходимой для доказательства / опровержения выдвинутой при исследовании гипотезы, которую нельзя получить никаким другим способом

профессиональную деятельность по получению новой информации (нового знания), исходя из минимального объема имеющейся, и осуществляемую по определенным правилам (алгоритмам) с использованием устоявшихся или нетривиальных методов.

эмпирический способ получения недостающей информации об определенном объекте, осуществляемый путем его визуального осмотра, взятия образцов (проб) субстанции, из которой состоит объект, фиксации состояния его и составных частей

Эффект Пигмалиона это:

+ проявление предубежденности экспериментатора, влияющее на результат эксперимента
“помещение” объекта исследования в специальные условия, наблюдение за его поведением, обусловленным изменением условий, и фиксация информации, отражающей это поведение
верификация нового знания

Объект исследования

+это определенные явления и процессы природного или социального характера, отдельные свойства предметов, социотехнических систем (организаций), процессов и явлений
обобщающая структура исследуемого объекта или ее отдельные частные аспекты, условно обособленные механизмы жизнедеятельности объекта, предопределяющие наблюдаемые свойства рассматриваемого объекта
исходная структура информации об объекте, “снятая” с информационной базы

Социальный феномен, представляющий собой осознанное обществом, важное для него и выраженное в сигнальной форме представление о взаимодействии, взаимовлиянии элементов природы и общества – это

+информация

отражение

рефлексия

На этапе исследования «распознавание проблемы, выявление ее актуальности, значимости, масштабов» используется следующий источник информации

производственная учетная информация, фиксирующая различные хозяйственные и технологические операции

+вся совокупность знаний, накопленная человечеством к моменту начала исследования
количественная информация, систематически собираемая в интересах государственного управления по специальным формам уполномоченными органами и в установленном объеме

Какие принципы не относятся к принципам работы с фактами

объективность;

информационная емкость;

+субъективность

Процессы или образования, несвойственные изучаемому объекту в его нормальном виде называются

+ артефактами

фактами

предметами исследования

В качестве побудительного мотива исследования выступает

наличие гипотезы

+ наличие проблемы

наличие научных фактов

Для разрыва герменевтического круга чаще всего используется следующий вид информационных источников

+ вся совокупность знаний, ранее накопленных человечеством
целенаправленно организуемая и собираемая информация, обусловленная потребностями конкретного исследования, включая постановку экспериментов
производственная учетная информация, фиксирующая различные хозяйственные и технологические операции

Проверяемые утверждения, связывающие переменные, характеризующие рассматриваемое явление, и определяющие направление сбора данных называется

+ научная гипотеза

цель исследования

информация

Алгоритм проведения научного исследования

+Выявление проблемы – её актуализация – выявление объекта и предмета исследования – постановка цели исследования - разрыв герменевтического круга - выбор подхода к

исследованию и его концепции – выдвижение гипотезы - сбор недостающей информации – обработка информации - формулировка выводов – верификация нового знания - выработка предложений по использованию полученного нового знания

Постановка цели исследования - выявление проблемы – её актуализация – выявление объекта и предмета исследования – разрыв герменевтического круга - выбор подхода к исследованию и его концепции – выдвижение гипотезы - сбор недостающей информации – обработка информации - формулировка выводов – верификация нового знания - выработка предложений по использованию полученного нового знания

Выявление объекта и предмета исследования - постановка цели исследования - выявление проблемы – её актуализация — разрыв герменевтического круга - выбор подхода к исследованию и его концепции – выдвижение гипотезы - сбор недостающей информации – обработка информации - формулировка выводов – верификация нового знания - выработка предложений по использованию полученного нового знания

Американцы считают, что они выиграли Великую отечественную войну 1939-1945гг., является ли это артефактом (псевдофактом)

Нет

+ Да

В зависимости от ситуации

В научном исследовании на тему «Повышение эффективности использования трудовых ресурсов в СПК «Маяк» Галичского района Костромской области» объектом исследования является

Трудовые ресурсы

+ СПК «Маяк» Галичского района

Производственные отношения по повышению эффективности использования трудовых ресурсов

В научном исследовании на тему «Формирование и использование прибыли организации» предметом исследования является

Организация

+ Производственные отношения по формированию и использованию прибыли

Финансовый результат (прибыль, убыток)

Индивидуальное домашнее задание по теме научного исследования.

Тема научного исследования выбирается студентами самостоятельно. В индивидуальном домашнем задании по теме научного исследования должно быть представлено 9 позиций:

1. Актуальность темы исследования
2. Цель исследования
3. Задачи исследования
4. Проблема исследования
5. Гипотеза (предположение), т.е. как Вы планируете разрешить проблему в своей научной работе, за счет чего. Может быть сформулировано несколько гипотез.
6. Объект исследования
7. Предмет исследования
8. Методы исследования
9. Источники информации (т.е., что послужит информацией для выполнения исследования по Вашей теме)

В целом это задание должно быть изложено на 3-5 страницах компьютерного текста и включать в себя титульный лист и само задание. Индивидуальное домашнее задание сдается на проверку преподавателю.

Тема 7. Исследование, его виды. Подходы к объекту исследования. План исследования.

Компьютерное тестирование (ТСк):

Выберите один вариант ответа.

По источникам финансирования исследования делятся на:

собственные и подрядные
+ бюджетные и хоздоговорные
значительные и незначительные

По форме отражения процесса и результатов исследования все исследования делятся на:

+ монографические и тематическо-сборниковые
качественные и количественные
индивидуальные и коллективные

Исследование, в котором действие непосредственно направлено на объект и основанное на результатах наблюдения и эксперимента, называется:

+эмпирическое
прикладное
прорывное

При каком подходе, понимают необходимость рассмотрения объекта во всей его полноте, в совокупности всех его составляющих

системном
+комплексном
редукционистском

Какой подход используется чаще всего на этапах разрыва герменевтического круга, когда встречаются совершенно новые для исследователя объект или проблема, сведений по которым или вообще нет, или крайне мало:

исторический
ситуационный
+ аналоговый

Какой из подходов ориентирует исследователя на сравнение действительности с тем как должно быть, то есть с предписанным нормативными документами порядком вещей:

структурный
механистический
+ прескриптивный

Система взглядов, вытекающих из основополагающих идей и научных достижений крупных (ведущих) ученых, определяющих направленность мышления основной массы исследователей, называется:

концепция исследования
+научная парадигма
программа исследования

Обобщение литературной информации; визуализация проблемы; обсуждение проблемы; анализ формулировок; накопление информации; инвентаризация точек зрения и подходов к разрешению проблемы – это:

методы трансформации
+ методы дивергенции
методы конвергенции

Комплекс положений, определяющий цели и задачи исследования, его предмет, условия проведения исследования, используемые ресурсы и предполагаемый результат, называется:

план исследования
гипотеза исследования
+ программа исследования

К методам конвергенции относятся:

обосновывающие расчеты; проектирование
+ сужение границ предмета исследования
классификация; уточнение структуры проблемы

Исследователь планирует возможные варианты решения задачи, оценивая их достоинства и недостатки с помощью:

научная парадигма

гипотеза исследования

+ программа исследования

Исследователь определяет и оценивает последствия возможных решений задачи с помощью:

+ концепции исследования

плана исследования

программы исследования

Тема 8. Методы исследования и их классификация.

Компьютерное тестирование (ТСк):

Выберите один вариант ответа.

Способы познания, инструменты (средства) исследования явлений природы и общественной жизни – это:

+ метод

исследование

рефлексия

Совокупность приемов, направленных на выполнение задач этапа исследования – это:

исследовательский прием

+ исследовательская процедура

методология

Физическое, математическое или информационное действие по: измерению или расчету характеристик; получению представлений об объекте исследования; проверке достоверности результатов предшествующих действий – это:

+ исследовательский прием

исследовательская процедура

методология

На этапе выявления проблемы используется метод:

+ матрица Кепнера-Трегое

анкетирование

интервьюирование

В основе ABC-анализа лежит:

+ закон А.Парето

эффект Пигмалиона

правило 5М

Способ получения экспертной информации с помощью специально разработанных анкет называется:

интервьюирование

тестирование

+ анкетирование

В каких анкетах запрашивается информация об объекте экспертизы:

+ фактографические анкеты

тематические анкеты

целевые анкеты

Косвенный опрос предполагает, что

+ ответы на вопросы анкеты записывает лицо, проводящее анкетирование

процедура заполнения анкеты происходит в отсутствие анкетера

опрос проводится с каждым респондентом отдельно

Какой вид интервью проводится с целью глубинного изучения какого-либо события или проблемы, которое организуется обстоятельно и не связано жестко временными ограничениями:

+интервью-расследование

информационное интервью

оперативное интервью

Плановое мероприятие, которое проводится с регулярной периодичностью и посвящается распространению текущей информации о деятельности организации или компании:

+брифинги

пресс-конференция

выход к прессе

На этапе обработки информации используется математический метод, применяемый для решения различных задач, основанный на минимизации суммы квадратов отклонений некоторых функций от искомым переменных. Он может использоваться для «решения» переопределенных систем уравнений:

+метод наименьших квадратов

метод «Дельфи»

регрессионный анализ

Оперативный метод решения проблемы на основе стимулирования творческой активности, при котором участникам обсуждения предлагают высказывать как можно большее количество вариантов решения, в том числе самых фантастичных:

+метод мозгового штурма

метод -АВС-анализ

метод «Дельфи»

Самым важным этапом в проведении мозгового штурма является:

+генерация идей

постановка проблемы

группировка, отбор и оценка идей

Эксперимент является важнейшим инструментом анализа и тестирования в системе маркетинга. В зависимости от условий, где проводится эксперимент, различают:

+полевой и лабораторный

кабинетный и уличный

аудиторный и лабораторный

Графическое представление данных линейными отрезками или геометрическими фигурами, позволяющее быстро оценить соотношение нескольких величин. Представляет собой геометрическое символическое изображение информации с применением различных приёмов техники визуализации – это:

+диаграмма

картограмма

векторы движения

Изображение абсолютных статистических показателей по единицам административно-территориального деления с помощью диаграммных знаков называется:

линейные знаки

+картодиаграммы

точечный способ

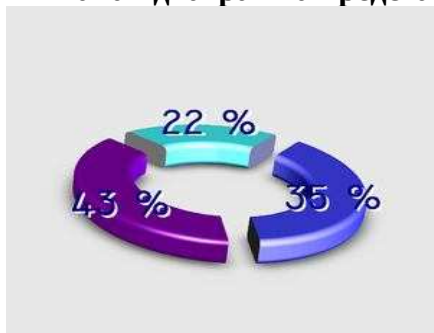
Если количество частей совокупности диаграммы небольшое, то используется:

столбчатая диаграмма

+круговая диаграмма

диаграммы-области

Какая диаграмма представлена на рисунке:



круговая(секторная) диаграмма
+пространственная (трехмерная) диаграмма
диаграмма-область

Валидизация означает:

+ проверку полученных выводов, измеримость показателей, непротиворечивость методики и отсутствие другого возможного объяснения полученных результатов
повторение данного исследования другими исследователями, в других условиях и другое время, и получения сопоставимых результатов
подтверждение результатов исследования оппонентом

Можно ли проводить оценку высказываемых идей на этапе «Генерация идей» при проведении мозгового штурма:

да

+нет

в зависимости от количества идей

К общенаучным методам исследования относится:

+метод дедукции

балансовый метод

расчетно-конструктивный метод

К специфическим методам исследования относится:

+статистико-экономический

метод сравнительного анализа

экспериментальный

Если в исследовании рассуждение ведется от частного к общему, от практики к теории-это:

метод дедукции

+метод индукции

метод научной абстракции

Исследователь планирует возможные варианты решения задачи, оценивая их достоинства и недостатки с помощью метода:

+экономико-математический

монографический

балансовый

Исследователь определяет и оценивает последствия возможных решений задачи с помощью:

+Расчетно-конструктивного метода

Метода индукции

Метода дедукции

Тема 9. Оформление результатов научных исследований.

Компьютерное тестирование (ТСк):

Выберите один вариант ответа.

С этого вида работы обычно начинается знакомство студента начинающего исследователя с научно-методической работой:

контрольная работа

тезисы

+реферат

Эта работа по своему характеру глубже курсовой, но проще диссертационной на соискание ученой степени кандидата наук:

учебное пособие

+выпускная квалификационная работа

научная статья

Это научный труд, углубленно разрабатывающий одну тему, ограниченный круг вопросов, представляет собой книгу, в которой излагаются данные собственных научных исследований одного автора или коллектива авторов, называется:

+монография

аналитический отчет

диссертация

Издание, частично или полностью заменяющее или дополняющее учебник и официально утвержденное в качестве данного вида издания, называется:

электронный учебник

+электронное учебное пособие

учебно-методическое пособие

В реферативном обзоре –

+предмет обозрения – содержание документов, но оценка и анализ информации не дается предметом обозрения является формальные характеристики первичных источников информации

предмет обзора – содержание документов, дается всесторонний анализ информации

Функции аналитического отчета:

наглядность

анализ

инновационность

+все перечисленное верно

В каком случае книга одного автора оформлена верно:

+Чалдаева, Л. А. Экономика предприятия : учебник для бакалавров / Л. А. Чалдаева.— 3-е изд., перераб. и доп.— М.: Юрайт, 2013.— 411 с.

Чалдаева, Л. А. Экономика предприятия //учебник для бакалавров / Л. А. Чалдаева.— 3-е изд., перераб. и доп.— М.: Юрайт, 2013.411 с.

Чалдаева Л. А. Экономика предприятия : учебник для бакалавров //Л. А. Чалдаева.— 3-е изд., перераб. и доп.— М.: «Юрайт», 2013.— 411 с.

В каком случае статья из журнала оформлена верно:

+Леденева, Г. Л. К вопросу об эволюции в архитектурном творчестве / Г. Л. Леденева // Промышленное и гражданское строительство.— 2009.— № 3.— С.31–33.

Леденева, Г. Л. К вопросу об эволюции в архитектурном творчестве / Промышленное и гражданское строительство.— 2009.— № 3.— С.31

Леденева, Г. Л. К вопросу об эволюции в архитектурном творчестве / Г. Л. Леденева // Промышленное и гражданское строительство.2009.№ 3.С.31–33.

В каком случае описание выпуска статей конференции, выпущенного на лазерном диске оформлено верно:

+Актуальные проблемы науки в агропромышленном комплексе [Электронный ресурс] : сборник статей 65-й международной научно-практической конференции : в 3 т. — Электрон.

дан. — Караваево : Костромская ГСХА, 2014. — 1 электрон. опт. диск (CD-ROM) : 12 см. — Файл загрузки: материалы конференции.htm. — Загл. с этикетки. — Яз. рус.

Актуальные проблемы науки в агропромышленном комплексе : сборник статей 65-й международной научно-практической конференции : в 3 т. — Электрон. дан. — Караваево : Костромская ГСХА, 2014. — 1 электрон. опт. диск (CD-ROM) : 12 см. — Файл загрузки: материалы конференции.htm. — Загл. с этикетки. — Яз. рус.

Актуальные проблемы науки в агропромышленном комплексе [Электронный ресурс] : сборник статей 65-й международной научно-практической конференции : в 3 т. — Электрон. дан. — Караваево : Костромская ГСХА, 2014. — 1 электрон. опт. диск (ROM) : 12 см. — Файл загрузки: материалы конференции.htm. — Яз. рус.

В каком случае описание электронного ресурса оформлено верно:

+Словарь финансово-экономических терминов [Электронный ресурс] / Эскиндаров М.А., ред. - Электрон. дан. - М. : Дашков и К, 2017. - 1168 с. - Режим доступа: <https://e.lanbook.com/reader/book/91226/>, требуется регистрация. - Загл. с экрана. - Яз. рус. - ISBN 978-5-394-02801-4.

Словарь финансово-экономических терминов / Эскиндаров М.А., ред. - Электрон. дан. - М. : Дашков и К, 2017. - 1168 с. - Режим доступа: <https://e.lanbook.com/reader/book/91226/>, требуется регистрация. - Загл. с экрана. - Яз. рус. - ISBN 978-5-394-02801-4.

Словарь финансово-экономических терминов [Электронный ресурс] / Эскиндаров М.А., ред. - М. : Дашков и К, 2017. - 1168 с. - Режим доступа: <https://e.lanbook.com/reader/book/91226/>, требуется регистрация. - Загл. с экрана. - Яз. рус. - ISBN 978-5-394-02801-4.

В каком случае описание учебника оформлено верно:

Корпоративная социальная ответственность : учебник для бакалавров / Коротков Э.М., ред. - М. : Юрайт, 2013. - 445 с. - (Бакалавр. Базовый курс). - ISBN 978-5-9916-2788-7. - гл. 114

+Корпоративная социальная ответственность [Текст] : учебник для бакалавров / Коротков Э.М., ред. - М. : Юрайт, 2013. - 445 с. - (Бакалавр. Базовый курс). - ISBN 978-5-9916-2788-7. - гл. 114

Корпоративная социальная ответственность [Текст] : учебник для бакалавров / Коротков Э.М., ред. - М. , 2013. - 445 с. - (Бакалавр. Базовый курс). - ISBN 978-5-9916-2788-7. - гл. 114

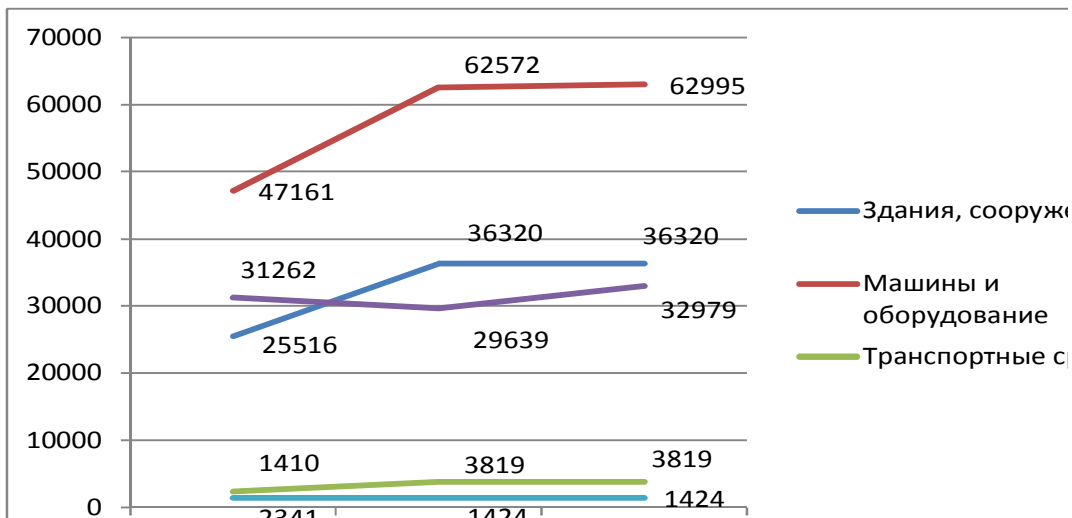
Какая допущена ошибка при оформлении таблицы

Виды основных средств	2016 г.		2017 г.		2018 г.		2018 к 2016 +/-
	Тыс. руб.	%	Тыс. руб.	%	Тыс. руб.	%	
Здания, сооружения и передаточные устройства	25516	23,7	36320	27,2	36320	26,4	+10804
Машины и оборудование	47161	43,8	62572	46,7	62995	45,8	+15834
Транспортные средства	2341	2,2	3819	2,8	3819	2,8	+1478
Продуктивный скот	31262	29	29639	22,2	32979	24,0	+1717
Земельные участки и объекты	1410	1,3	1424	1,1	1424	1,0	+14

природопользования							
Итого:	107690	100	133774	100	137537	100	+29847

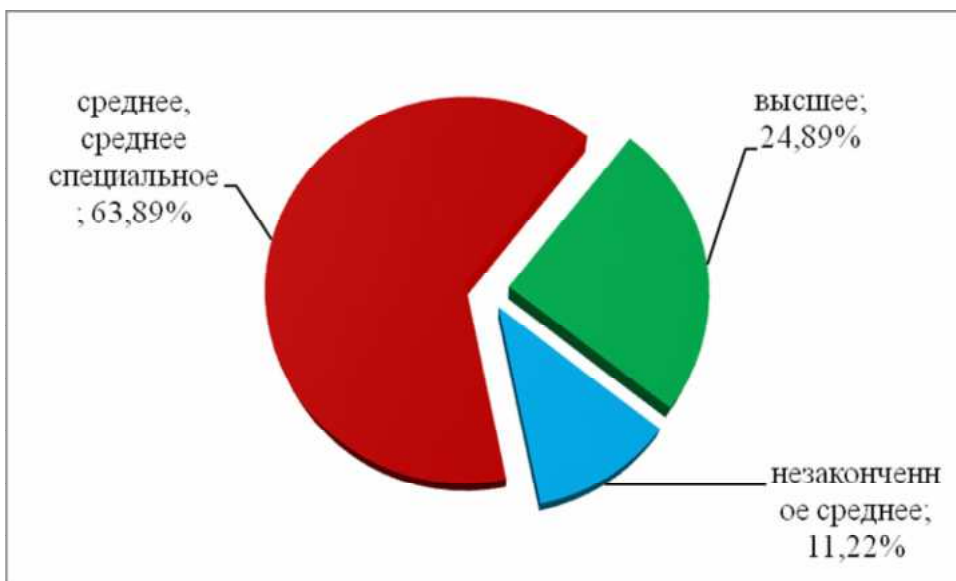
используется разный шрифт
 в последней графе не проставлены годы
 +все перечисленное верно

Какая допущена ошибка при оформлении рисунка



отсутствуют единицы измерения по вертикали
 представлена не вся легенда
 не подписан рисунок
 +все перечисленное верно

Какая допущена ошибка при оформлении рисунка



+рисунок не подписан

допущены грамматические ошибки

все перечисленное верно

Какие допущены ошибки при оформлении нормативного – правового акта

Федеральный закон Российской Федерации от 28 декабря 2010 г. N 390-ФЗ "О безопасности" Консультант Плюс. Версия Проф [Электронный ресурс] / ЗАО «Консультант Плюс». — Электронные данные. — М. [1992-2013]. — Режим доступа: <http://base.consultant.ru>. — Заглавие с экрана.

+ошибок нет

название федерального закона надо писать без кавычек

лишние пробелы

Исследователь определяет и оценивает последствия возможных решений задачи с помощью:

+визуализации

Метода абстрактно-логического

Метода дедукции

Индивидуальное домашнее задание

В этом задании необходимо представить:

1)Оформление списка литературных источников, в том числе ресурсов интернет:

1. Книги одного, двух или трех авторов
 2. Книги с коллективом авторов, или в которых не указан автор
 3. Статья одного или двух авторов из журнала
 4. Статья из сборника научных трудов
 5. Описание официальных изданий
 6. Описание электронных ресурсов:
 - Диск
 - Сайт
 - Информационно-справочная или поисковая система
- 2)Оформление таблицы
- 3)Оформление рисунка

Таблица 4- Критерии оценки сформированности компетенций

Код и наименование индикатора достижения компетенции (части компетенции)	Критерии оценивания сформированности компетенции (части компетенции)		
	на базовом уровне	на повышенном уровне	
	соответствует оценке «удовлетворительно» 50-64% от максимального балла	соответствует оценке «хорошо» 65-85% от максимального балла	соответствует оценке «отлично» 86-100% от максимального балла
ИД-1 _{ук-1} Анализирует задачу, выделяя ее базовые составляющие	Не совсем твердо владеет материалом по темам модуля, знает только основные теоретические положения изучаемого курса, выполняет текущие задания по дисциплине.	Твердо усвоил программный материал по темам модуля, грамотно излагает его без существенных ошибок, с небольшими погрешностями, приводит формулировки определений. Умеет анализировать	Усвоил материал в полном объеме и свободно ориентируется по темам модуля, умеет верно, аргументировано и ясно излагать материал при решении ситуационных задач. Верно и в соответствии с
ИД-2 _{ук-1} Осуществляет поиск и критический анализ информации, необходимой для решения	Практически слабо анализирует задачу, выделяя ее базовые составляющие;		

<p>поставленной задачи ИД-3ук-1 Планирует возможные варианты решения задачи, оценивая их достоинства и недостатки ИД-4ук-1 Определяет и оценивает последствия возможных решений задачи</p>	<p>осуществляет поиск и критический анализ информации, необходимой для решения поставленной задачи; планирует возможные варианты решения задачи, оценивая их достоинства и недостатки; определяет и оценивает последствия возможных решений задачи</p>	<p>задачу, выделяя ее базовые составляющие; осуществлять поиск и критический анализ информации, необходимой для решения поставленной задачи Владеет методикой планирования возможных вариантов решения задачи, оценивая их достоинства и недостатки; определения и оценивания последствий возможных решений задачи, но допускает небольшие погрешности.</p>	<p>методикой анализирует задачу, выделяя ее базовые составляющие; осуществляет поиск и критический анализ информации, необходимой для решения поставленной задачи; планирует возможные варианты решения задачи, оценивая их достоинства и недостатки; определяет и оценивает последствия возможных решений задачи</p>
--	--	---	---

2 ОЦЕНИВАНИЕ ПИСЬМЕННЫХ РАБОТ СТУДЕНТОВ, РЕГЛАМЕНТИРУЕМЫХ УЧЕБНЫМ ПЛАНОМ*

3 ОПРЕДЕЛЕНИЕ РЕЗУЛЬТАТА ПРОМЕЖУТОЧНОЙ АТТЕСТАЦИИ

Форма промежуточной аттестации по дисциплине зачет.
ОЦЕНОЧНЫЕ МАТЕРИАЛЫ И СРЕДСТВА ДЛЯ ПРОВЕРКИ СФОРМИРОВАННОСТИ КОМПЕТЕНЦИЙ

УК-1 Способен осуществлять поиск, критический анализ и синтез информации, применять системный подход для решения поставленных задач

Выберите один правильный вариант ответа:

1. На этапе исследования «распознавание проблемы, выявление ее актуальности, значимости, масштабов» используется следующий источник информации

производственная учетная информация, фиксирующая различные хозяйственные и технологические операции

+вся совокупность знаний, накопленная человечеством к моменту начала исследования
количественная информация, систематически собираемая в интересах государственного управления по специальным формам уполномоченными органами и в установленном объеме

2. Алгоритм проведения научного исследования

+Выявление проблемы – её актуализация – выявление объекта и предмета исследования – постановка цели исследования - разрыв герменевтического круга - выбор подхода к исследованию и его концепции – выдвижение гипотезы - сбор недостающей информации –

обработка информации - формулировка выводов – верификация нового знания - выработка предложений по использованию полученного нового знания

Постановка цели исследования - выявление проблемы – её актуализация – выявление объекта и предмета исследования – разрыв герменевтического круга - выбор подхода к исследованию и его концепции – выдвижение гипотезы - сбор недостающей информации – обработка информации - формулировка выводов – верификация нового знания - выработка предложений по использованию полученного нового знания

Выявление объекта и предмета исследования - постановка цели исследования - выявление проблемы – её актуализация — разрыв герменевтического круга - выбор подхода к исследованию и его концепции – выдвижение гипотезы - сбор недостающей информации – обработка информации - формулировка выводов – верификация нового знания - выработка предложений по использованию полученного нового знания

Дополните

1. По информационному обеспечению научные исследования подразделяются на исследования, проводимые на основе (обще)доступной информации и _____, опирающиеся на специально организуемое обеспечение.

Правильный ответ: концептуальные.

2. Под _____ подходом понимают необходимость рассмотрения объекта во всей его полноте, в совокупности всех его составляющих.

Правильный ответ: комплексным.

3. Под _____ подходом понимают необходимость исследования объекта не только и не столько во всей полноте, сколько во взаимодействии всех его частей, рассмотрение его в качестве “работающей” системы.

Правильный ответ: системным.

4. Принципы, выражающие сущность системного подхода, это: принцип _____; принцип иерархического, функциональноструктурного строения объекта; принцип совместимости частей объекта.

Правильный ответ: целостности объекта.

Дайте развернутый ответ на вопрос:

1. Критический анализ и синтез информации.

Правильный ответ:

Критический анализ информации - это процесс определения аналитиком ее актуальности, правдивости, достоверности и полноты.

Актуальность информации отражает ее ценность в конкретном контексте в конкретный момент времени.

Правдивость информации принимает два значения: истинная она или ложная.

Достоверность – степень неискаженности информации, полученной из надежных источников.

Полнота информации –это степень ее достаточности для совершения логически верной операции.

Синтез информации - это процесс сбора фактов из множества отдельных источников и объединения их в единый, целостный и оригинальный тезис.

2. Поиск информации. Алгоритм поиска информации.

Правильный ответ:

Поиск информации представляет собой процесс выявления в некотором множестве документов всех тех, которые посвящены указанной теме, удовлетворяют заранее определенному условию поиска или содержат необходимые факты, сведения, данные.

Алгоритм поиска информации включает последовательность операций, направленных на сбор, обработку и предоставление информации.

В общем случае поиск информации состоит из четырех этапов:

- определение (уточнение) информационной потребности и формулировка информационного запроса;
- определение совокупности возможных держателей информационных массивов (источников);
- извлечение информации из выявленных информационных массивов;
- ознакомление с полученной информацией и оценка результатов поиска.

3. Системный подход.

Правильный ответ:

Системный подход — это подход, при котором любая система (объект) рассматривается как совокупность взаимосвязанных элементов (компонентов), имеющая выход (цель), вход (ресурсы), связь с внешней средой, обратную связь.

Это наиболее сложный подход. Системный подход представляет собой форму приложения теории познания и диалектики к исследованию процессов, происходящих в природе, обществе, мышлении.

Практико-ориентированные задания

Задание 1. В предприятии на конец года состоит по списку 50 человек. Из них численность женщин составляет 11 человек. В процессе исследования определена численность мужчин в предприятии, удельный вес мужчин и женщин в предприятии.

Численность мужчин в предприятии = $50 - 11 = 39$ человек. Удельный вес мужчин в предприятии = $(39 / 50) \times 100 = 78\%$. Удельный вес женщин в предприятии = $(11 / 50) \times 100 = 22\%$.

Требуется определить какой происходит процесс работы с информацией.

Правильный ответ: на основании исходной информации определен поиск дополнительной информации и ее анализ.

УК-6 Способен управлять своим временем, выстраивать и реализовывать траекторию саморазвития на основе принципов образования в течение всей жизни

Выберите один правильный вариант ответа:

1. Индивидуальная траектория профессионального развития представляет собой

путь саморазвития в профессиональной деятельности посредством создания профессиональной образовательной среды

+путь саморазвития в профессиональной деятельности посредством создания профессиональной образовательной среды, при методической, психологической поддержки, оказания индивидуальной помощи исходя из проявления индивидуальных качеств и образовательных профессиональных запросов педагога

путь саморазвития в профессиональной деятельности посредством создания профессиональной образовательной среды, при методической, психологической поддержки, оказания индивидуальной помощи

2. Будущему специалисту необходима поддержка в его профессиональном становлении при помощи:

+построения индивидуальной траектории профессионального развития студента в период профессионального обучения в вузе на ранней стадии профессионализации

построения карты мотиваторов в период профессионального обучения в вузе на ранней стадии профессионализации

построения карьерного плана в период профессионального обучения в вузе на ранней стадии профессионализации

Дополните

1. Вариативные учебные планы и образовательные программы, определяющие индивидуальный образовательный маршрут обучающегося, позиционируют одно из

направлений реализации индивидуальной образовательной траектории – это _____.

Правильный ответ: содержательный

2. Выстраивание индивидуальной образовательной траектории предполагает несколько направлений реализации: содержательный, деятельностный и _____.

Правильный ответ: процессуальный.

3. На основании критериев подходящей работы необходимо составить _____, в результате чего сложится представление о том, какие критерии (мотиваторы) вы выдвигаете на первое место при поиске работы и трудоустройстве.

Правильный ответ: карту мотиваторов.

4. При разработке _____, начиная с момента окончания вуза, необходимо учесть индивидуальную траекторию развития, структуру карьерного плана, взаимосвязь между промежуточными и основными целями на каждом планируемом этапе; раскрыть содержание основных целей и определить их соотношение с критериями подходящей работы, каждая последующая основная цель должна следовать из предыдущей и предусматривать постоянное профессиональное совершенствование.

Правильный ответ: карьерного плана.

5. Управление своим временем позволяет руководителю решить несколько задач: развитие команды, _____, продуктивность работы.

Правильный ответ: карьерный рост.

6. _____ это процесс повышения собственной осознанности, приобретение навыка управлять собой, развивать силу воли, повышать самооценку, находить правильную мотивацию, ставить и достигать цели.

Правильный ответ: саморазвитие.

Дайте развернутый ответ на вопрос:

1. Индивидуальная траектория развития (ИТР) и индивидуальный план развития (ИПР).

Правильный ответ:

Индивидуальная траектория развития (ИТР) и индивидуальный план развития (ИПР) нужны для того, чтобы в любой момент времени четко знать, чего вы хотите добиться в долгосрочной или краткосрочной перспективе с учетом всех возможных рисков и неожиданных перемен. ИТР и ИПР могут касаться как личностного роста — например, выработки полезных привычек или освоения новых качеств, навыков и компетенций, — так и профессионального развития в рамках одной компании или всего предполагаемого карьерного пути.

2. Структура плана профессионального развития.

Правильный ответ:

Цель — в основе любого планирования всегда лежит конечная точка, к которой вы должны прийти.

Временные рамки — план будет работать, только если он ограничен во времени: отсутствие границ не мотивирует человека на действие.

Конкретные действия — список мероприятий, событий и задач, которые нужно посетить или выполнить для того, чтобы приблизиться к своей цели.

Поддержка — наличие специального наставника, руководителя или просто коллеги, который будет сопровождать сотрудника на всем его пути; однако, если отдельного человека для выполнения подобной функции нет, надлежащую поддержку обеспечивает и правильно организованная среда для обучения.

Контроль — конкретные показатели, по которым можно отслеживать прогресс и в случае чего корректировать маршрут развития.

Результат — так называемая отметка о том, что вы как специалист достигли намеченной цели.

УК-9 Способен использовать базовые дефектологические знания в социальной и профессиональной сферах

Выберите один правильный вариант ответа:

1. Дефектологические знания, составляют

+базовый блок дополнительных профессиональных программ в области инклюзивного высшего образования,

условия для формирования толерантной культуры в отношении студентов с ограниченными возможностями здоровья и инвалидностью.

блок по выбору дополнительных профессиональных программ в области инклюзивного высшего образования

2. Социальная модель инвалидности:

не имеет значения в современном мире

способствует дотационному подходу к инвалидам;

выступает за изоляцию инвалидов от остального общества;

+предполагает интеграцию инвалидов в социум и приспособление условий жизни в обществе для инвалидов.

Дополните

1. Факторы, затрудняющие адаптацию детей с ограниченными возможностями здоровья, приводят к развитию у них социальной недостаточности. Социальная недостаточность представляет собой ограничение способности к самообслуживанию, _____, мобильности, способности адекватно вести себя в обществе

Правильный ответ: физической независимости.

2. Какая образовательная программа, необходима для реализации инклюзивного образовательного процесса _____.

Правильный ответ: коррекционная

3. Процесс и результат предоставления человеку с ограниченными возможностями прав и реальных возможностей участвовать во всех видах и формах жизни наравне и вместе с остальными членами общества в условиях, компенсирующих ему отклонения в развитии – это _____.

Правильный ответ: интеграция.

4. Если работник претендует на квотированное для трудоустройства инвалидов либо на специально оборудованное рабочее место, то без подтверждения факта инвалидности и ознакомления с индивидуальной программой реабилитации инвалида работодатель _____.

Правильный ответ: не может принять работника на такие места.

5. Основные формы проявления дискриминации, дифференцированные по задачам, которые решаются при осуществлении трудоустройства (занятости) инвалидов: при информировании о вакансиях, при проведении конкурса на замещение вакантных должностей, _____, при оснащении (оборудовании) рабочих мест, при профессиональной подготовке.

Правильный ответ: при приеме на работу.

6. Непредставление работодателем органам службы занятости в установленном порядке информации о наличии свободных рабочих мест и вакантных должностей, созданных или выделенных для трудоустройства инвалидов в соответствии с установленной квотой для приема на работу инвалидов, включая информацию о локальных нормативных актах, содержащих сведения о данных рабочих местах, выполнении квоты для приема на работу инвалидов _____ к основным формам проявлений дискриминации при осуществлении трудоустройства (занятости) инвалидов при приеме на работу.

Правильный ответ: не относится.

Дайте развернутый ответ на вопрос:

1. **Интегрированное обучение, его цель.**

Правильный ответ:

Интегрированное обучение – это совместное обучение детей с отклонениями и без отклонений в едином образовательном пространстве.

Цель интегрированного обучения — помочь ребёнку с особенностями в развитии научиться успешно коммуницировать с другими детьми и получить подготовку и навыки, чтобы реализоваться в жизни.

2. **Квотируемые рабочие места.**

Правильный ответ:

Квотируемые рабочие места – это определенная доля трудовых вакансий, предназначенная специально для особых категорий наемного персонала, который в обычных условиях может испытывать трудности при трудоустройстве.

Кто входит в эти категории, определяется на законодательном уровне муниципального, регионального или федерального уровня.

Персонал численностью в 35 и более сотрудников минимум на 3% должен состоять из льготных категорий.

Более крупные организации, позволяющие себе содержать штат более 100 наемных сотрудников, должны выделять на квоты 4% рабочих мест: минимум 4 сотрудников на сотню должны быть из социально защищаемых категорий.

Дальнейшее увеличение численности персонала не влияет на квотируемую долю – она остается 4-процентной.

Окончательные результаты обучения (формирования компетенций) определяются посредством перевода баллов, набранных студентом в процессе освоения дисциплины, в оценки:

– базовый уровень сформированности компетенции считается достигнутым если результат обучения соответствует оценке «удовлетворительно» (50 до 64 рейтинговых баллов);

– повышенный уровень сформированности компетенции считается достигнутым, если результат обучения соответствует оценкам «хорошо» (65-85 рейтинговых баллов) и «отлично» (86-100 рейтинговых баллов).

4 ПОРЯДОК ПРОВЕДЕНИЯ ПОВТОРНОЙ ПРОМЕЖУТОЧНОЙ АТТЕСТАЦИИ

Форма промежуточной аттестации по дисциплине зачет

Повторная промежуточная аттестация по дисциплине проводится с использованием заданий для оценки сформированности компетенций на базовом уровне по всем модулям, входящим в структуру дисциплины за семестр, по итогам которого студент имеет академическую задолженность.

Примечание:

Дополнительные контрольные испытания проводятся для студентов, набравших менее **50 баллов** (в соответствии с «Положением о модульно-рейтинговой системе»).

Оценочные материалы и средства для проведения повторной промежуточной аттестации

Таблица 5 – Критерии оценки сформированности компетенций

Код и наименование индикатора достижения компетенции (части компетенции)	Критерии оценивания сформированности компетенции (части компетенции)	
	на базовом уровне	
	соответствует оценке «удовлетворительно» 50-64% от максимального балла	
ИД-1 _{ук-6} Использует инструменты и методы управления временем при выполнении конкретных задач, проектов, при достижении поставленных целей	ИД-2 _{ук-6} Определяет приоритеты собственной деятельности, личностного развития и профессионального роста	Владеет материалом по теме, но испытывает затруднения в использовании инструментов и методов управления временем при выполнении конкретных задач, проектов, при достижении поставленных целей; определении приоритетов собственной деятельности, личностного развития и профессионального роста; оценивании требований рынка труда и предложения образовательных услуг для выстраивания траектории собственного профессионального роста; построении профессиональной карьеры и определении стратегии профессионального развития. С большими погрешностями оперирует понятиями инклюзивной компетентности, ее компонентами и структурой; планирует профессиональную деятельность с лицами с ограниченными возможностями здоровья и инвалидами; взаимодействует в социальной и профессиональной сферах с лицами с ограниченными возможностями здоровья и инвалидами. Практически слабо анализирует задачу, выделяя ее базовые составляющие; осуществляет поиск и критический анализ информации, необходимой для решения поставленной задачи; планирует возможные варианты решения задачи, оценивая их достоинства и недостатки; определяет и оценивает последствия возможных решений задачи.
ИД-3 _{ук-6} Оценивает требования рынка труда и предложения образовательных услуг для выстраивания траектории собственного профессионального роста	ИД-4 _{ук-6} Строит профессиональную карьеру и определяет стратегию профессионального развития	
ИД-1 _{ук-1} Анализирует задачу, выделяя ее базовые составляющие	ИД-2 _{ук-1} Осуществляет поиск и критический анализ информации, необходимой для решения поставленной задачи	
ИД-3 _{ук-1} Планирует возможные варианты решения задачи, оценивая их достоинства и недостатки	ИД-4 _{ук-1} Определяет и оценивает последствия возможных решений задачи	
ИД-1 _{ук-9} Оперировать понятиями инклюзивной компетентности, ее компонентами и структурой	ИД-2 _{ук-9} Планирует профессиональную деятельность с лицами с ограниченными возможностями здоровья и	

инвалидами
ИД-Зук-9 Взаимодействует в
социальной и
профессиональной сферах с
лицами с ограниченными
возможностями здоровья и
инвалидами

