

Документ подписан простой электронной подписью

Информация о владельце:

ФИО: Волхонов Михаил Станиславович

Должность: Врио ректора

Дата подписания: 09.10.2023 16:20:43

Уникальный программный ключ:

b2dc75470204bc2bfec58d577a1b983ee223ea27559d45aa8c272df0610c6c81

МИНИСТЕРСТВО СЕЛЬСКОГО ХОЗЯЙСТВА РОССИЙСКОЙ ФЕДЕРАЦИИ

ФЕДЕРАЛЬНОЕ ГОСУДАРСТВЕННОЕ БЮДЖЕТНОЕ ОБРАЗОВАТЕЛЬНОЕ УЧРЕЖДЕНИЕ
ВЫСШЕГО ОБРАЗОВАНИЯ

«КОСТРОМСКАЯ ГОСУДАРСТВЕННАЯ СЕЛЬСКОХОЗЯЙСТВЕННАЯ АКАДЕМИЯ»

УТВЕРЖДАЮ

декан инженерно-технологического
факультета

Иванова М.А.

(электронная цифровая подпись)

22 мая 2023 года

ФОНД ОЦЕНОЧНЫХ СРЕДСТВ
по дисциплине

ОРГАНИЗАЦИЯ И УПРАВЛЕНИЕ ПРОИЗВОДСТВОМ

| | |
|---|---|
| Направление подготовки/Специальность | <u>35.03.06 Агроинженерия</u> |
| Направленность (профиль) | <u>«Экономика и управление в агроинженерии»</u> |
| Квалификация выпускника | <u>бакалавр</u> |
| Форма обучения | <u>очная</u> |
| Срок освоения ОПОП ВО | <u>4 года</u> |

Фонд оценочных средств предназначен для оценивания сформированности компетенций по дисциплине «Организация и управление производством»

Разработчик:

Профессор кафедры

экономики, управления и

техносферной безопасности

_____ Серeda Н.А.

Утвержден на заседании кафедры:

«Экономика, управление и техносферная безопасность», протокол № 8 от 24.04.2023 г.

(наименование кафедры)

(номер и дата протокола)

Заведующий кафедрой

_____ Василькова Т.М.

(фамилия и инициалы)

_____ (электронная цифровая подпись)

Согласовано:

Председатель методической комиссии инженерно-технологического факультета

_____ И.П. Петрюк

(фамилия и инициалы)

_____ (электронная цифровая подпись)

протокол № 5 от 16 мая 2023 года

Паспорт фонда оценочных средств

Таблица 1 – Паспорт фонда оценочных средств

| № п/п | Раздел (тема) дисциплины | Формируемые компетенции или их части | Оценочные материалы для текущего контроля успеваемости | Количество |
|-------|---|---|--|------------|
| 1 | I модуль «Научные основы организации производства» | УК-2 Способен определять круг задач в рамках поставленной цели и выбирать оптимальные способы их решения, исходя из действующих правовых норм, имеющихся ресурсов и ограничений УК-3 Способен осуществлять социальное взаимодействие и реализовывать свою роль в команде УК-6 Способен управлять своим временем, выстраивать и реализовывать траекторию саморазвития на основе принципов образования в течение всей жизни ПКос-2 Способен организовать эксплуатацию сельскохозяйственной техники в организации | Комплект тестовых заданий | 1 |
| 2 | II модуль «Организация рационального использования ресурсов» | УК-2 Способен определять круг задач в рамках поставленной цели и выбирать оптимальные способы их решения, исходя из действующих правовых норм, имеющихся ресурсов и ограничений УК-3 Способен осуществлять социальное взаимодействие и реализовывать свою роль в команде УК-6 Способен управлять своим временем, выстраивать и реализовывать траекторию саморазвития на основе принципов образования в течение всей жизни ПКос-2 Способен организовать эксплуатацию сельскохозяйственной техники в организации | Комплект тестовых заданий Перечень примерных вопросов для защиты практических работ | 1 1 |
| 2 | III модуль «Управление производством» | УК-2 Способен определять круг задач в рамках поставленной цели и выбирать оптимальные способы их решения, исходя из действующих правовых норм, имеющихся ресурсов и ограничений УК-3 Способен осуществлять социальное взаимодействие и реализовывать свою роль в команде УК-6 Способен управлять своим временем, выстраивать и реализовывать траекторию саморазвития на основе принципов образования в течение всей жизни ПКос-2 Способен организовать эксплуатацию сельскохозяйственной техники в организации | Комплект тестовых заданий | 1 |

1 ОЦЕНОЧНЫЕ МАТЕРИАЛЫ, НЕОБХОДИМЫЕ ДЛЯ ОЦЕНКИ ЗНАНИЙ, УМЕНИЙ И НАВЫКОВ ДЕЯТЕЛЬНОСТИ В ПРОЦЕССЕ ОСВОЕНИЯ ДИСЦИПЛИНЫ

Таблица 2 – Формируемые компетенции (или их части)

| Код и наименование компетенции | Наименование индикатора формирования компетенции | Результаты освоения дисциплины | Оценочные средства для текущего контроля успеваемости |
|---|---|---|---|
| I модуль «Научные основы организации производства» | | | |
| <p>УК-2 Способен определять круг задач в рамках поставленной цели и выбирать оптимальные способы их решения, исходя из действующих правовых норм, имеющихся ресурсов и ограничений</p> <p>УК-3 Способен осуществлять взаимодействие и реализовывать свою роль в команде</p> <p>УК-6 Способен управлять своим временем, выстраивать и реализовывать траекторию саморазвития на основе принципов образования в течение всей жизни</p> <p>ПКос-2 Способен организовать эксплуатацию сельскохозяйственной техники в организации</p> | <p>ИД-1_{УК-2} Формулирует в рамках поставленной цели проекта совокупность взаимосвязанных задач, обеспечивающих ее достижение. Определяет ожидаемые результаты решения выделенных задач.</p> <p>ИД-2_{УК-2} Проектирует решение конкретной задачи проекта, выбирая оптимальный способ ее решения, исходя из действующих правовых норм и имеющихся ресурсов и ограничений.</p> <p>ИД-3_{УК-2} Решает конкретные задачи проекта заявленного качества и за установленное время.</p> <p>ИД-4_{УК-2} Публично представляет результаты решения конкретной задачи проекта</p> <p>ИД-1_{УК-3} Понимает эффективность использования стратегии сотрудничества для достижения поставленной цели, определяет свою роль в команде.</p> <p>ИД-2_{УК-3} Понимает особенности поведения выделенных групп людей, с которыми работает/взаимодействует, учитывает их в своей деятельности (выбор категорий групп людей осуществляется образовательной организацией в зависимости от целей подготовки – по возрастным особенностям, по этническому или религиозному признаку, социально незащищенные слои населения и т.п).</p> <p>ИД-3_{УК-3} Предвидит результаты (последствия) личных действий и планирует последовательность шагов для достижения заданного результата.</p> <p>ИД-4_{УК-3} Эффективно взаимодействует с другими членами команды, в т.ч. участвует в обмене информацией, знаниями и опытом, и презентации результатов работы команды</p> <p>ИД-1_{УК-6} Применяет знание о своих ресурсах и их пределах (личностных, ситуативных,</p> | <p>Знать:</p> <p>– как формулировать в рамках поставленной цели проекта совокупность взаимосвязанных задач, обеспечивающих ее достижение, определять ожидаемые результаты решения выделенных задач; оптимальный способ решения конкретной задачи проекта, выбирая, исходя из действующих правовых норм и имеющихся ресурсов и ограничений; как решить конкретные задачи проекта заявленного качества и за установленное время; как публично представить результаты решения конкретной задачи проекта;</p> <p>– эффективные стратегии сотрудничества для достижения поставленной цели, свою роль в команде; как планировать последовательность шагов для достижения заданного результата, предвидеть результаты (последствия) личных действий; как эффективно взаимодействовать с другими членами команды, в т.ч. участвовать в обмене информацией, знаниями и опытом, презентации результатов работы команды;</p> <p>– свои ресурсы и их пределы (личностные, ситуативные, временные и т.д.) для успешного выполнения порученной работы; о важности планирования перспективных целей собственной деятельности с учетом условий, средств, личностных возможностей, этапов карьерного роста, временной перспективы развития деятельности и требований рынка труда; как реализовать намеченные цели деятельности с учетом условий, средств, личностных возможностей, этапов карьерного роста, временной перспективы развития деятельности и требований рынка труда; критическую оценку эффективности использования времени и других ресурсов при решении поставленных задач, а также относительно полученного результата; как использовать предоставляемые возможности для приобретения</p> | <p><i>тестирование</i></p> |

| Код и наименование компетенции | Наименование индикатора формирования компетенции | Результаты освоения дисциплины | Оценочные средства для текущего контроля успеваемости |
|--|---|--|---|
| | <p>временных и т.д.) для успешного выполнения порученной работы. ИД-2_{УК-6} Понимает важность планирования перспективных целей собственной деятельности с учетом условий, средств, личностных возможностей, этапов карьерного роста, временной перспективы развития деятельности и требований рынка труда. ИД-3_{УК-6} Реализует намеченные цели деятельности с учетом условий, средств, личностных возможностей, этапов карьерного роста, временной перспективы развития деятельности и требований рынка труда. ИД-4_{УК-6} Критически оценивает эффективность использования времени и других ресурсов при решении поставленных задач, а также относительно полученного результата. ИД-5_{УК-6} Демонстрирует интерес к учебе и использует предоставляемые возможности для приобретения новых знаний и навыков ИД-1_{ПКос-2} Организует эксплуатацию сельскохозяйственной техники в организации</p> | <p>новых знаний и навыков и демонстрировать интерес к учебе; – основы технологий производства и первичной переработки растениеводческой и животноводческой продукции; современные возможности и средства механизации и автоматизации производственных процессов в сельскохозяйственном производстве; методы расчета состава машинно-тракторного парка; природные и производственные факторы, определяющие качественный и количественный состав машинно-тракторного парка; методы расчета состава специализированного звена по эксплуатации сельскохозяйственной техники; содержание и порядок разработки операционно-технологических карт на выполнение механизированных операций в растениеводстве и животноводстве; методы определения потребности сельскохозяйственной организации в эксплуатационных материалах, в том числе в нефтепродуктах; методы контроля качества механизированных операций в сельскохозяйственном производстве; методы оценки эффективности технологических решений по эксплуатации сельскохозяйственной техники.</p> | |
| II модуль «Организация рационального использования ресурсов» | | | |
| <p>УК-2 Способен определять круг задач в рамках поставленной цели и выбирать оптимальные способы их решения, исходя из действующих правовых норм, имеющихся ресурсов и ограничений УК-3 Способен осуществлять взаимодействие и реализовывать свою роль в команде УК-6 Способен управлять своим</p> | <p>ИД-1_{УК-2} Формулирует в рамках поставленной цели проекта совокупность взаимосвязанных задач, обеспечивающих ее достижение. Определяет ожидаемые результаты решения выделенных задач. ИД-2_{УК-2} Проектирует решение конкретной задачи проекта, выбирая оптимальный способ ее решения, исходя из действующих правовых норм и имеющихся ресурсов и ограничений. ИД-3_{УК-2} Решает конкретные задачи проекта заявленного качества и за установленное время. ИД-4_{УК-2} Публично представляет результаты решения конкретной задачи проекта ИД-1_{УК-3} Понимает эффективность использования стратегии сотрудничества для достижения</p> | <p>Знать: – как формулировать в рамках поставленной цели проекта совокупность взаимосвязанных задач, обеспечивающих ее достижение, определять ожидаемые результаты решения выделенных задач; оптимальный способ решения конкретной задачи проекта, выбирая, исходя из действующих правовых норм и имеющихся ресурсов и ограничений; как решить конкретные задачи проекта заявленного качества и за установленное время; как публично представить результаты решения конкретной задачи проекта; – эффективные стратегии сотрудничества для достижения поставленной цели, свою роль в команде; как планировать последовательность шагов для достижения заданного результата, предвидеть результаты</p> | <i>тестирование</i> |

| Код и наименование компетенции | Наименование индикатора формирования компетенции | Результаты освоения дисциплины | Оценочные средства для текущего контроля успеваемости |
|---|--|--|---|
| <p>временем, выстраивать и реализовывать траекторию саморазвития на основе принципов образования в течение всей жизни</p> <p>ПКос-2 Способен организовать эксплуатацию сельскохозяйственной техники в организации</p> | <p>поставленной цели, определяет свою роль в команде.</p> <p>ИД-2_{ук-3} Понимает особенности поведения выделенных групп людей, с которыми работает/взаимодействует, учитывает их в своей деятельности (выбор категорий групп людей осуществляется образовательной организацией в зависимости от целей подготовки – по возрастным особенностям, по этническому или религиозному признаку, социально незащищенные слои населения и т.п).</p> <p>ИД-3_{ук-3} Предвидит результаты (последствия) личных действий и планирует последовательность шагов для достижения заданного результата.</p> <p>ИД-4_{ук-3} Эффективно взаимодействует с другими членами команды, в т.ч. участвует в обмене информацией, знаниями и опытом, и презентации результатов работы команды</p> <p>ИД-1_{ук-6} Применяет знание о своих ресурсах и их пределах (личностных, ситуативных, временных и т.д.) для успешного выполнения порученной работы.</p> <p>ИД-2_{ук-6} Понимает важность планирования перспективных целей собственной деятельности с учетом условий, средств, личностных возможностей, этапов карьерного роста, временной перспективы развития деятельности и требований рынка труда.</p> <p>ИД-3_{ук-6} Реализует намеченные цели деятельности с учетом условий, средств, личностных возможностей, этапов карьерного роста, временной перспективы развития деятельности и требований рынка труда.</p> <p>ИД-4_{ук-6} Критически оценивает эффективность использования времени и других ресурсов при решения поставленных задач, а также относительно полученного результата.</p> <p>ИД-5_{ук-6} Демонстрирует интерес к учебе и использует предоставляемые возможности для приобретения новых знаний и навыков</p> <p>ИД-1_{ПКос-2} Организует эксплуатацию сельскохозяйственной техники в организации</p> | <p>(последствия) личных действий; как эффективно взаимодействовать с другими членами команды, в т.ч. участвовать в обмене информацией, знаниями и опытом, презентации результатов работы команды;</p> <p>– свои ресурсы и их пределы (личностные, ситуативные, временные и т.д.) для успешного выполнения порученной работы; о важности планирования перспективных целей собственной деятельности с учетом условий, средств, личностных возможностей, этапов карьерного роста, временной перспективы развития деятельности и требований рынка труда; как реализовать намеченные цели деятельности с учетом условий, средств, личностных возможностей, этапов карьерного роста, временной перспективы развития деятельности и требований рынка труда; критическую оценку эффективности использования времени и других ресурсов при решения поставленных задач, а также относительно полученного результата; как использовать предоставляемые возможности для приобретения новых знаний и навыков и демонстрировать интерес к учебе;</p> <p>– основы технологий производства и первичной переработки растениеводческой и животноводческой продукции; современные возможности и средства механизации и автоматизации производственных процессов в сельскохозяйственном производстве; методы расчета состава машинно-тракторного парка; природные и производственные факторы, определяющие качественный и количественный состав машинно-тракторного парка; методы расчета состава специализированного звена по эксплуатации сельскохозяйственной техники; содержание и порядок разработки операционно-технологических карт на выполнение механизированных операций в растениеводстве и животноводстве; методы определения потребности сельскохозяйственной организации в эксплуатационных материалах, в том числе в нефтепродуктах; методы контроля качества</p> | |

| Код и наименование компетенции | Наименование индикатора формирования компетенции | Результаты освоения дисциплины | Оценочные средства для текущего контроля успеваемости |
|--------------------------------|--|---|---|
| | | <p>механизированных операций в сельскохозяйственном производстве; методы оценки эффективности технологических решений по эксплуатации сельскохозяйственной техники.</p> <p>Уметь: – формулировать в рамках поставленной цели проекта совокупность взаимосвязанных задач, обеспечивающих ее достижение, определять ожидаемые результаты решения выделенных задач; проектировать решение конкретной задачи проекта, выбирая оптимальный способ ее решения, исходя из действующих правовых норм и имеющихся ресурсов и ограничений; решать конкретные задачи проекта заявленного качества и за установленное время; публично представлять результаты решения конкретной задачи проекта; – эффективно использовать стратегии сотрудничества для достижения поставленной цели, определять свою роль в команде; предвидеть результаты (последствия) личных действий и планировать последовательность шагов для достижения заданного результата; эффективно взаимодействовать с другими членами команды, в т.ч. участвовать в обмене информацией, знаниями и опытом, и презентации результатов работы команды, определять стиль управления и эффективность руководства командой; выработать командную стратегию; владеть технологией реализации основных функций управления, анализировать и интерпретировать результаты научного исследования в области управления человеческими ресурсами; применять принципы и методы организации командной деятельности; подбирать методы и методики исследования профессиональных практических задач; – применять знание о своих ресурсах и их пределах (личностных, ситуативных, временных и т.д.) для успешного выполнения порученной работы; понимать важность планирования перспективных целей собственной деятельности с учетом условий, средств, личностных</p> | <p>защита практических работ</p> |

| Код и наименование компетенции | Наименование индикатора формирования компетенции | Результаты освоения дисциплины | Оценочные средства для текущего контроля успеваемости |
|--------------------------------|--|--|---|
| | | <p>возможностей, этапов карьерного роста, временной перспективы развития деятельности и требований рынка труда; реализовывать намеченные цели деятельности с учетом условий, средств, личностных возможностей, этапов карьерного роста, временной перспективы развития деятельности и требований рынка труда; критически оценивать эффективность использования времени и других ресурсов при решения поставленных задач, а также относительно полученного результата; демонстрировать интерес к учебе и использовать предоставляемые возможности для приобретения новых знаний и навыков;</p> <p>– пользоваться электронными информационно-аналитическими ресурсами, в том числе профильными базами данных, программными комплексами при сборе исходной информации для разработки планов и технологий механизации (автоматизации) производственных процессов и эксплуатации сельскохозяйственной техники; обосновывать оптимальную структуру и состав машинно-тракторного парка с учетом природно-климатических и производственных условий; рассчитывать суммарную трудоемкость работ по эксплуатации сельскохозяйственной техники в организации; определять численность работников для выполнения работ по эксплуатации сельскохозяйственной техники исходя из общей трудоемкости работ; определять при разработке операционно-технологических карт порядок подготовки сельскохозяйственной техники к работе, режимы работы, эксплуатационные затраты, производительность; определять при разработке операционно-технологических карт порядок контроля качества выполнения механизированных операций; определять планируемый годовой и сезонный объем механизированных работ в сельском хозяйстве; рассчитывать общую и календарную потребность сельскохозяйственной организации в эксплуатационных</p> | |

| Код и наименование компетенции | Наименование индикатора формирования компетенции | Результаты освоения дисциплины | Оценочные средства для текущего контроля успеваемости |
|--------------------------------|--|--|---|
| | | <p>материалах, в том числе нефтепродуктах, с учетом объема выполняемых работ; подбирать технические средства для транспортирования, хранения и выдачи нефтепродуктов; определять потребность в средствах для заправки машин нефтепродуктами; оценивать соответствие реализуемых технологических процессов эксплуатации сельскохозяйственной техники разработанным планам и технологиям; оценивать эффективность разработанных технологических решений по эксплуатации сельскохозяйственной техники; принимать корректирующие меры в случае выявления отклонений реализуемых технологических процессов эксплуатации сельскохозяйственной техники от разработанных планов, технологий и (или) в случае выявления низкой эффективности разработанных технологий.</p> <p>Владеть:</p> <ul style="list-style-type: none"> – способностью формулировать в рамках поставленной цели проекта совокупность взаимосвязанных задач, обеспечивающих ее достижение, определять ожидаемые результаты решения выделенных задач; навыками проектирования решения конкретной задачи проекта, выбирая оптимальный способ ее решения, исходя из действующих правовых норм и имеющихся ресурсов и ограничений; навыками решения конкретной задачи проекта заявленного качества и за установленное время; способностью публично представлять результаты решения конкретной задачи проекта; – навыками эффективного использования стратегии сотрудничества для достижения поставленной цели, определять свою роль в команде; планированием последовательности шагов для достижения заданного результата и предвидеть результаты (последствия) личных действий; навыками эффективного взаимодействия с другими членами команды, в т.ч. в обмене информацией, знаниями и опытом, презентации результатов работы команды; – знаниями о своих ресурсах и их пределах (личностных, ситуативных, | |

| Код и наименование компетенции | Наименование индикатора формирования компетенции | Результаты освоения дисциплины | Оценочные средства для текущего контроля успеваемости |
|--------------------------------|--|--|---|
| | | <p>временных и т.д.) для успешного выполнения порученной работы; пониманием важности планирования перспективных целей собственной деятельности с учетом условий, средств, личностных возможностей, этапов карьерного роста, временной перспективы развития деятельности и требований рынка труда; навыками реализации намеченной цели деятельности с учетом условий, средств, личностных возможностей, этапов карьерного роста, временной перспективы развития деятельности и требований рынка труда; навыками критической оценки эффективности использования времени и других ресурсов при решении поставленных задач, а также относительно полученного результата; навыками демонстрации интереса к учебе и использует предоставляемые возможности для приобретения новых знаний и навыков.</p> <p>– навыками сбора исходных материалов, необходимых для разработки планов механизации (автоматизации) производственных процессов и эксплуатации сельскохозяйственной техники; навыками проектирования состава машинно-тракторного парка в организации; навыками расчета состава специализированного звена по эксплуатации сельскохозяйственной техники в организации; навыками разработки операционно-технологических карт на выполнение механизированных операций в растениеводстве и животноводстве; навыками разработки годовых и сезонных календарных планов механизированных работ и использования машинно-тракторного парка; навыками обеспечения машинно-тракторного парка и оборудования эксплуатационными материалами; навыками выдачи производственных заданий специализированному звену по эксплуатации сельскохозяйственной техники в соответствии с планами; навыками контроля реализации разработанных планов и технологий эксплуатации сельскохозяйственной техники.</p> | |

| Код и наименование компетенции | Наименование индикатора формирования компетенции | Результаты освоения дисциплины | Оценочные средства для текущего контроля успеваемости |
|--|--|--|---|
| III модуль «Управление производством» | | | |
| <p>УК-2 Способен определять круг задач в рамках поставленной цели и выбирать оптимальные способы их решения, исходя из действующих правовых норм, имеющихся ресурсов и ограничений</p> <p>УК-3 Способен осуществлять социальное взаимодействие и реализовывать свою роль в команде</p> <p>УК-6 Способен управлять своим временем, выстраивать и реализовывать траекторию саморазвития на основе принципов образования в течение всей жизни</p> <p>ПКос-2 Способен организовать эксплуатацию сельскохозяйственной техники в организации</p> | <p>ИД-1_{УК-2} Формулирует в рамках поставленной цели проекта совокупность взаимосвязанных задач, обеспечивающих ее достижение. Определяет ожидаемые результаты решения выделенных задач.</p> <p>ИД-2_{УК-2} Проектирует решение конкретной задачи проекта, выбирая оптимальный способ ее решения, исходя из действующих правовых норм и имеющихся ресурсов и ограничений.</p> <p>ИД-3_{УК-2} Решает конкретные задачи проекта заявленного качества и за установленное время.</p> <p>ИД-4_{УК-2} Публично представляет результаты решения конкретной задачи проекта</p> <p>ИД-1_{УК-3} Понимает эффективность использования стратегии сотрудничества для достижения поставленной цели, определяет свою роль в команде.</p> <p>ИД-2_{УК-3} Понимает особенности поведения выделенных групп людей, с которыми работает/взаимодействует, учитывает их в своей деятельности (выбор категорий групп людей осуществляется образовательной организацией в зависимости от целей подготовки – по возрастным особенностям, по этническому или религиозному признаку, социально незащищенные слои населения и т.п).</p> <p>ИД-3_{УК-3} Предвидит результаты (последствия) личных действий и планирует последовательность шагов для достижения заданного результата.</p> <p>ИД-4_{УК-3} Эффективно взаимодействует с другими членами команды, в т.ч. участвует в обмене информацией, знаниями и опытом, и презентации результатов работы команды</p> <p>ИД-1_{УК-6} Применяет знание о своих ресурсах и их пределах (личностных, ситуативных, временных и т.д.) для успешного выполнения порученной работы.</p> <p>ИД-2_{УК-6} Понимает важность планирования перспективных целей собственной деятельности с учетом условий, средств, личностных</p> | <p>Знать:</p> <p>– как формулировать в рамках поставленной цели проекта совокупность взаимосвязанных задач, обеспечивающих ее достижение, определять ожидаемые результаты решения выделенных задач; оптимальный способ решения конкретной задачи проекта, выбирая, исходя из действующих правовых норм и имеющихся ресурсов и ограничений; как решить конкретные задачи проекта заявленного качества и за установленное время; как публично представить результаты решения конкретной задачи проекта;</p> <p>– эффективные стратегии сотрудничества для достижения поставленной цели, свою роль в команде; как планировать последовательность шагов для достижения заданного результата, предвидеть результаты (последствия) личных действий; как эффективно взаимодействовать с другими членами команды, в т.ч. участвовать в обмене информацией, знаниями и опытом, презентации результатов работы команды;</p> <p>– свои ресурсы и их пределы (личностные, ситуативные, временные и т.д.) для успешного выполнения порученной работы; о важности планирования перспективных целей собственной деятельности с учетом условий, средств, личностных возможностей, этапов карьерного роста, временной перспективы развития деятельности и требований рынка труда; как реализовать намеченные цели деятельности с учетом условий, средств, личностных возможностей, этапов карьерного роста, временной перспективы развития деятельности и требований рынка труда; критическую оценку эффективности использования времени и других ресурсов при решении поставленных задач, а также относительно полученного результата; как использовать предоставляемые возможности для приобретения новых знаний и навыков и продемонстрировать интерес к учебе;</p> <p>– основы технологий производства и первичной переработки растениеводческой и животноводческой продукции;</p> | <i>тестирование</i> |

| Код и наименование компетенции | Наименование индикатора формирования компетенции | Результаты освоения дисциплины | Оценочные средства для текущего контроля успеваемости |
|--------------------------------|---|---|---|
| | <p>возможностей, этапов карьерного роста, временной перспективы развития деятельности и требований рынка труда.</p> <p>ИД-3_{УК-6} Реализует намеченные цели деятельности с учетом условий, средств, личностных возможностей, этапов карьерного роста, временной перспективы развития деятельности и требований рынка труда.</p> <p>ИД-4_{УК-6} Критически оценивает эффективность использования времени и других ресурсов при решения поставленных задач, а также относительно полученного результата.</p> <p>ИД-5_{УК-6} Демонстрирует интерес к учебе и использует предоставляемые возможности для приобретения новых знаний и навыков</p> <p>ИД-1_{ПКос-2} Организует эксплуатацию сельскохозяйственной техники в организации</p> | <p>современные возможности и средства механизации и автоматизации производственных процессов в сельскохозяйственном производстве; методы расчета состава машинно-тракторного парка; природные и производственные факторы, определяющие качественный и количественный состав машинно-тракторного парка; методы расчета состава специализированного звена по эксплуатации сельскохозяйственной техники; содержание и порядок разработки операционно-технологических карт на выполнение механизированных операций в растениеводстве и животноводстве; методы определения потребности сельскохозяйственной организации в эксплуатационных материалах, в том числе в нефтепродуктах; методы контроля качества механизированных операций в сельскохозяйственном производстве; методы оценки эффективности технологических решений по эксплуатации сельскохозяйственной техники.</p> | |

Оценочные материалы и средства для проверки сформированности компетенций

I модуль «Научные основы организации производства»

Контрольная работа по модулю в форме тестирования формируется из фонда тестовых заданий.

II модуль «Организационно-экономические основы рационального использования ресурсов»

Вопросы для защиты практических работ по II модулю «Организационно-экономические основы рационального использования ресурсов»

1. Как определить количество текущих ремонтов (ТО-3, ТО-2, ТО-1) по группе тракторов определенной марки.
2. Как рассчитать общую трудоемкость плановых ремонтно-обслуживающих воздействий.
3. Что такое условный ремонт.
4. Как определить плановое количество условных ремонтов.
5. Какие существуют виды нормативов для планировании затрат на ТО и ремонт.
6. Какой вид оплаты труда применяется в ремонтно-обслуживающем производстве.
7. От каких условий зависят часовые ставки оплаты труда ремонтных рабочих.

8. Что включают в себя прямые затраты в ремонтно-обслуживающем производстве.
9. Что включают в себя косвенные затраты в ремонтно-обслуживающем производстве.
10. Как определить себестоимость одного условного ремонта

Контрольная работа по модулю в форме тестирования формируется из фонда тестовых заданий.

III модуль «Управление производством»

Контрольная работа по модулю в форме тестирования формируется из фонда тестовых заданий.

Фонд тестовых заданий для промежуточного контроля знаний по дисциплине «Организация и управление производством»

I модуль «Научные основы организации производства»

Выберите один правильный ответ

Организация производства — это:

- +наука, изучающая методы наиболее рационального использования всех производственных ресурсов, обеспечения слаженности и пропорциональности между ними с целью получения максимального количества продукции с минимальными затратами
- наука, изучающая растения, животных и землю с целью максимального производства продукции с минимальными затратами
- наука, изучающая экономические законы построения и ведения производства, в конкретном предприятии
- наука, изучающая закономерности развития производительных сил и экономических отношений в производстве

Выберите один правильный ответ

Функциями дилерского предприятия являются:

- +изучение конъюнктуры рынка, предпродажное обслуживание и продажа машин, техническое обслуживание и ремонт на гарантийный срок, обеспечение запасными частями, учет отказов и подготовка информации о качестве машин
- изучение конъюнктуры рынка, производство и продажа с.-х. техники и запасных частей
- производство, техническое обслуживание и ремонт техники, обеспечение запасными частями
- производство и техническое обслуживание машин, обучение владельцев машин, учет отказов и подготовка информации о качестве машин

Выберите один правильный ответ

Предприятия технического сервиса — это:

- +предприятия, оказывающие услуги по обеспечению производства машинами и оборудованием и поддержанию их в исправном состоянии в период эксплуатации
- предприятия по производству сельскохозяйственной продукции
- предприятия, входящие в систему агропромышленного комплекса
- предприятия, осуществляющие переработку сельскохозяйственной продукции

Выберите один правильный ответ

Основная функция машинно-технологических станций — это:

- +оказание услуг по выполнению механизированных работ в сельском хозяйстве
- ремонт и техническое обслуживание техники

предоставление техники в прокат, аренду
продажа с.-х. техники, обеспечение запасными частями

Выберите один правильный ответ

Экономическая сущность арендной платы состоит:

+в возмещении арендодателю затрат на приобретение и содержание техники и получении прибыли

в возмещении арендодателю затрат на приобретение и содержание техники

в возмещении арендодателю затрат на содержание техники

в возмещении арендодателю затрат на содержание техники и получении прибыли

Выберите один правильный ответ

Технический сервис включает следующие основные комплексы услуг:

материально-техническое обеспечение, ремонт и техническое обслуживание техники, производственно-техническое и транспортное обслуживание, маркетингово-консультационное обслуживание по использованию техники

производство техники, ремонт и техническое обслуживание, маркетингово-консультационное обслуживание по использованию техники

материально-техническое обеспечение, ремонт и техническое обслуживание техники,

производство и переработку продукции

научно исследовательские и опытно-конструкторские работы по разработке новых образцов техники

Выберите один правильный ответ

Технический сервис в АПК — это:

+совокупность услуг по обеспечению сельскохозяйственного производства машинами, оборудованием, запчастями, приборами, эффективному их использованию и поддержанию в исправном состоянии в течение всего периода эксплуатации

комплекс услуг по заготовке, переработке, хранению и доведению сельскохозяйственной продукции до потребителей

техническое обслуживание и ремонт сельскохозяйственной техники в гарантийный период

услуги по выполнению механизированных работ по заявкам сельскохозяйственных товаропроизводителей

Выберите один правильный ответ

К предприятиям технического сервиса относятся:

+снабженческие предприятия, дилерские центры, ремонтно-технические предприятия, машинно-технологические станции, автотранспортные предприятия, информационно-консультационные центры по техническому сервису

заводы-изготовители техники и их дилерские центры, машинно-технологические станции, прокатные пункты техники, лизинговые компании

сельскохозяйственные предприятия, крестьянские (фермерские) хозяйства, предприятия по переработке сельскохозяйственной продукции

банковские учреждения, осуществляющие кредитование при покупке техники

Выберите один правильный ответ

Самостоятельный хозяйствующий субъект, созданный в порядке, установленном законом, для производства продукции, выполнения работ, оказания услуг в целях удовлетворения общественных потребностей и получения прибыли называется:

+предприятие

сектор экономики

отрасль

структурное подразделение

Выберите один правильный ответ

Совокупность хозяйствующих субъектов, экономических природных, общественных условий и факторов, действующих в окружении предприятия и влияющие на различные сферы его деятельности – это:

- +внешняя среда
- внутренняя среда
- производительные силы
- организация производства

Выберите один правильный ответ

Внутреннюю среду предприятия составляют следующие элементы:

- +персонал, средства производства, технологии, денежные средства предприятия.
- конкуренты на рынках сбыта производимой продукции и приобретения средств производства
- потребители производимой продукции (работ, услуг)
- государственные органы, финансово-кредитные учреждения

Выберите все правильные ответы

Документы, определяющие внешнее правовое поле деятельности предприятия:

- +Трудовой кодекс РФ
- +Гражданский кодекс РФ
- Устав предприятия
- Коллективный договор

Выберите все правильные ответы

Документы, разрабатываемые в предприятии и определяющие внутренние условия его деятельности:

- +Устав предприятия
- +Коллективный договор
- Трудовой кодекс РФ
- Гражданский кодекс РФ

Выберите один правильный ответ

Инициативная самостоятельная деятельность юридических лиц или граждан, направленная на получение прибыли, - это:

- +предпринимательская деятельность
- некоммерческая деятельность
- научно-исследовательская деятельность
- благотворительная деятельность

Выберите один правильный ответ

Предприятие является созданным с момента:

- +государственной регистрации и занесения в реестр юридических лиц
- полной оплаты уставного капитала
- начала выпуска продукции (работ, услуг)
- утверждения устава предприятия всеми участниками

Выберите один правильный ответ

Уставный капитал - это:

- +денежная оценка первоначального имущества, необходимого для организации и функционирования предприятия, определенная его уставом

официально зарегистрированный документ, определяющий форму собственности предприятия, права, обязанности, цели, сферу его деятельности, способ управления, порядок образования имущества, распределение прибыли
стоимостная оценка имеющихся у предприятия основных средств
часть денежных средств предприятия, образуемая за счет отчислений от прибыли

Выберите один правильный ответ

Устав предприятия - это:

+официально зарегистрированный документ, определяющий форму собственности предприятия, права, обязанности, цели, сферу его деятельности, способ управления, порядок образования имущества, распределение прибыли
стоимостная оценка имеющихся у предприятия основных средств
часть денежных средств предприятия, образуемая за счет отчислений от прибыли;
денежная оценка первоначального имущества, необходимого для организации и функционирования предприятия, определенная его уставом

Выберите один правильный ответ

Единоначалие как организационный признак предприятия означает что:

+деятельность предприятия основывается на административных формах управления
предприятие несет полную ответственность своим имуществом по своим обязательствам
предприятие имеет определенным образом организованный коллектив со своей внутренней структурой и порядком управления
предприятие выступает в хозяйственном обороте под собственным именем

Выберите один правильный ответ

Организационное единство как признак предприятия означает что:

+предприятие имеет определенным образом организованный коллектив со своей внутренней структурой и порядком управления
деятельность предприятия основывается на административных формах управления
предприятие несет полную ответственность своим имуществом по своим обязательствам
предприятие выступает в хозяйственном обороте под собственным именем

Выберите один правильный ответ

Имущественная ответственность как организационный признак предприятия означает что:

+предприятие несет полную ответственность своим имуществом по своим обязательствам
предприятие имеет определенным образом организованный коллектив со своей внутренней структурой и порядком управления
деятельность предприятия основывается на административных формах управления
предприятие выступает в хозяйственном обороте под собственным именем

Выберите один правильный ответ

Собственное название как организационный признак предприятия означает что:

+предприятие выступает в хозяйственном обороте под собственным именем
предприятие несет полную ответственность своим имуществом по своим обязательствам
предприятие имеет определенным образом организованный коллектив со своей внутренней структурой и порядком управления
деятельность предприятия основывается на административных формах управления
предприятие выступает в хозяйственном обороте под собственным именем

Выберите один правильный ответ

В обществе с дополнительной ответственностью вкладчик несет ответственность по обязательствам предприятия:

- +своим вкладом в уставном капитале и своим имуществом пропорционально стоимости вклада
- всем своим имуществом
- своим вкладом в уставном капитале предприятия
- своим доходом, полученным в процессе хозяйственной деятельности предприятия

Выберите один правильный ответ

Коммерческими являются предприятия:

- +преследующие в качестве основной цели своей деятельности получение прибыли
- имеющие самостоятельный баланс и расчетный счет в банке
- получающие прибыль, вне зависимости от основных целей своей деятельности
- получившие прибыль по результатам последнего хозяйственного года

Выберите один правильный ответ

Размер уставного капитала общества с ограниченной ответственностью должен быть не менее:

- 1000 кратного размера МРОТ
- +100 кратного размера МРОТ
- 10 кратного размера МРОТ
- 50 кратного размера МРОТ

Выберите один правильный ответ

Размер уставного капитала открытого акционерного общества должен быть не менее:

- +1000 кратного размера МРОТ
- 100 кратного размера МРОТ
- 50 кратного размера МРОТ
- 10 кратного размера МРОТ

Выберите один правильный ответ

Закрытое акционерное общество формирует уставной капитал за счет:

- +продажи акций среди ограниченного числа инвесторов
- продажи акций среди неограниченного круга инвесторов
- покупки акций других предприятий
- продажи акций среди работников предприятия

Выберите один правильный ответ

Открытое акционерное общество формирует уставной капитал за счет:

- +продажи акций среди неограниченного круга инвесторов
- продажи акций среди ограниченного числа инвесторов
- покупки акций других предприятий
- продажи акций среди работников предприятия

Выберите один правильный ответ

Доход производственного кооператива распределяется между его членами:

- +пропорционально трудовому участию и размеру паевых взносов
- пропорционально количеству членов кооператива
- пропорционально стажу работы в кооперативе
- равными долями

Выберите один правильный ответ

В обществе с ограниченной ответственностью вкладчик несет ответственность по обязательствам предприятия:

+в пределах своего вклада в уставном капитале предприятия
 всем своим имуществом
 своим вкладом в уставном капитале и своим имуществом пропорционально стоимости вклада
 своим доходом, полученным в процессе хозяйственной деятельности предприятия

Выберите один правильный ответ

В обществе с дополнительной ответственностью вкладчик несет ответственность по обязательствам предприятия:

в пределах своего вклада в уставном капитале предприятия
 всем своим имуществом
 +своим вкладом в уставном капитале и своим имуществом пропорционально стоимости вклада
 своим доходом, полученным в процессе хозяйственной деятельности предприятия

Выберите один правильный ответ

Члены предприятия обязаны принимать трудовое участие в работе предприятия, если оно создано в форме:

+производственного кооператива
 акционерного общества
 обслуживающего кооператива
 товарищества

Выберите один правильный ответ

Для расширения капитала в ПАО имеются следующие возможности:

+выпуск дополнительных акций и накопление от прибыли
 приобретение дополнительных акций
 выпуск дополнительных акций
 дополнительные взносы учредителей

Выберите один правильный ответ

Для расширения капитала в НАО имеются следующие возможности:

+выпуск дополнительных акций и накопление от прибыли
 приобретение дополнительных акций
 выпуск дополнительных акций
 дополнительные взносы учредителей

Выберите один правильный ответ

Доход, получаемый участниками акционерного общества складывается из:

+дивидендов по акциям
 оплаты труда
 части прибыли, распределяемой пропорционально количеству акционеров
 части прибыли, распределяемой пропорционально трудовому участию

Выберите один правильный ответ

Доход, получаемый участниками производственного кооператива складывается из:

части прибыли, пропорциональной их доле в паевом фонде
 +части прибыли, пропорциональной их доле в паевом фонде, и оплаты труда
 дивидендов по акциям
 части прибыли, распределяемой между участниками равными долями

Выберите один правильный ответ

Выход участника из состава предприятия не ведет к уменьшению размера капитала предприятия, если оно создано в форме:

+акционерного общества
 производственного кооператива
 потребительского кооператива
 товарищества

Выберите один правильный ответ

Основной целью деятельности предприятия не является получение прибыли, если оно создано в форме:

+потребительского кооператива
 акционерного общества
 государственного предприятия
 производственного кооператива

Выберите один правильный ответ

За государственным унитарным предприятием имущество закрепляется:

+на правах оперативного управления или хозяйственного ведения
 на правах собственности
 на правах краткосрочной аренды
 на правах долгосрочной аренды

Выберите один правильный ответ

К некоммерческим организациям относят:

производственные кооперативы
 +потребительские кооперативы
 унитарные предприятия
 акционерные общества

Выберите все правильные ответы

К коммерческим организациям относят:

+производственные кооперативы
 обслуживающие кооперативы
 кредитные кооперативы
 +государственные унитарные предприятия

Выберите один правильный ответ

Учредителями акционерного общества могут являться:

только физические лица
 только юридические лица
 физические и юридические лица
 +физические и юридические лица, органы государственной власти

Выберите один правильный ответ

Решение об увеличении уставного капитала ПАО путем дополнительно выпуска акций принимается:

+общим собранием акционеров
 советом директоров
 наблюдательным советом
 генеральным директором

Выберите один правильный ответ

Решение об увеличении уставного капитала НАО путем дополнительно выпуска акций принимается:

+общим собранием акционеров
 советом директоров
 наблюдательным советом
 генеральным директором

Выберите один правильный ответ

В товариществе на вере его члены несут ответственность по обязательствам предприятия:

+действительные члены несут полную солидарную ответственность, а члены-вкладчики — в пределах своего вклада в имущество товарищества
 действительные члены и члены-вкладчики несут полную солидарную ответственность
 действительные члены и члены-вкладчики несут ответственность в пределах своего вклада в имущество товарищества
 члены-вкладчики несут полную солидарную ответственность, а действительные члены в пределах своего вклада в имущество товарищества

Выберите один правильный ответ

Собственник в отношении своего имущества имеет право:

+владеть, пользоваться и распоряжаться имуществом
 владеть имуществом
 владеть и пользоваться имуществом
 владеть и распоряжаться имуществом

Выберите один правильный ответ

Предельная (максимальная) численность участников общества с ограниченной ответственностью (ООО) составляет:

+пятьдесят
 сто
 пять
 два

Выберите один правильный ответ

Предельная (максимальная) численность участников непубличного акционерного общества (НАО) составляет:

+пятьдесят
 сто
 пять
 два

Выберите один правильный ответ

Коммерческая организация, не наделенная правом собственности на закрепленное за ней собственником имущество, - это:

+унитарное предприятие
 консорциум
 кооператив
 товарищество

Выберите один правильный ответ

Предприятие, в котором наряду с участниками, осуществляющими от его имени предпринимательскую деятельность и отвечающими по его обязательствам всем своим имуществом, имеется один или несколько участников, связанных с его деятельностью в

пределах сумм внесенных ими вкладов, и не принимающих участие в предпринимательской деятельности - это:

- +товарищество на вере
- акционерное общество
- производственный кооператив
- общество с ограниченной ответственностью

Выберите один правильный ответ

Добровольное объединение граждан на основе членства для совместной производственной или иной хозяйственной деятельности, основанной на их личном трудовом участии и объединении его членами имущественных паевых взносов — это:

- +производственный кооператив
- акционерное общество
- товарищество на вере
- общество с ограниченной ответственностью

Выберите один правильный ответ

Одна из разновидностей хозяйственных обществ, коммерческая организация, уставный капитал которой разделён на определённое число акций, удостоверяющих обязательственные права участников общества – это:

- +акционерное общество
- производственный кооператив
- товарищество на вере
- общество с ограниченной ответственностью

Выберите один правильный ответ

При организации производственного процесса равная пропускная способность взаимосвязанных рабочих мест означает соблюдение принципа:

- +пропорциональности
- параллельности
- непрерывности
- ритмичности

Выберите один правильный ответ

При организации производственного процесса одновременное выполнение различных операций означает соблюдение принципа:

- +параллельности
- пропорциональности
- непрерывности
- ритмичности

Выберите один правильный ответ

При организации производственного процесса сокращение до минимума перерывов означает соблюдение принципа:

- +непрерывности
- пропорциональности
- параллельности
- ритмичности

Выберите один правильный ответ

При организации производственного процесса равномерные во времени объёмы производства, отсутствие «авралов» в работе означают соблюдение принципа:

+ритмичности
 непрерывности
 пропорциональности
 параллельности

Выберите один правильный ответ

При организации производственного процесса соблюдение кратчайшего пути движения предмета труда от одной операции к другой означает соблюдение принципа:

+прямоточности
 гибкости
 непрерывности
 ритмичности

Выберите один правильный ответ

При организации производственного процесса быстрый переход на новую технологию, выпуск новой продукции означают соблюдение принципа

+гибкости
 прямоточности
 непрерывности
 ритмичности

Выберите один правильный ответ

Если взаимосвязанные между собой рабочие места не равны по производительности в единицу времени, то не соблюдается принцип:

+пропорциональности
 параллельности
 непрерывности
 ритмичности

Выберите один правильный ответ

Если в процессе производства имеют место значительные перерывы, не предусмотренные технологией, то не соблюдается принцип:

+непрерывности
 пропорциональности
 параллельности
 ритмичности

Выберите один правильный ответ

По роли в общем процессе производства отдельные производственные процессы подразделяются на:

+основные, вспомогательные, обслуживающие
 ручные, механизированные, автоматизированные
 трудовые, естественные
 единичные серийные, массовые

Выберите один правильный ответ

По участию работников производственные процессы подразделяются на:

основные, вспомогательные, обслуживающие
 ручные, механизированные, автоматизированные
 +трудовые, естественные
 единичные серийные, массовые

Выберите один правильный ответ

По уровню механизации труда отдельные производственные процессы подразделяются на:

основные, вспомогательные, обслуживающие
 +ручные, механизированные, автоматизированные
 трудовые, естественные
 единичные серийные, массовые

Выберите один правильный ответ

По особенности протекания производственных процессов во времени они подразделяются на:

ручные, механизированные, автоматизированные
 основные, вспомогательные, обслуживающие
 трудовые, естественные
 +непрерывные и дискретные

Выберите один правильный ответ

В районном ремонтно-техническом предприятии производственные процессы по выполнению капитальных ремонтов тракторных двигателей являются:

+основными
 вспомогательными
 обслуживающими
 дополнительными

Выберите один правильный ответ

В районном ремонтно-техническом предприятии производственные процессы по ремонту собственного станочного оборудования являются:

+вспомогательными
 основными
 обслуживающими
 дополнительными

Выберите один правильный ответ

В районном ремонтно-техническом предприятии производственные процессы по обеспечению предприятия запасными частями и ремонтными материалами являются:

+обслуживающими
 основными
 вспомогательными
 дополнительными

Выберите один правильный ответ

В автотранспортном предприятии производственные процессы по выполнению транспортных услуг являются:

+основными
 вспомогательными
 обслуживающими
 дополнительными

Выберите один правильный ответ

В автотранспортном предприятии производственные процессы по ремонту собственного подвижного состава являются:

+вспомогательными

основными
обслуживающими
дополнительными

Выберите один правильный ответ

В автотранспортном предприятии производственные процессы по обеспечению производства запасными частями, топливо-смазочными материалами являются:

+обслуживающими
основными
вспомогательными
дополнительными

Выберите один правильный ответ

Признаками массового производства являются:

+узкая специализация работников, использование специального оборудования, широкая возможность механизации и автоматизации производства
узкая специализация работников, использование специального оборудования, высокая доля ручного труда
узкая специализация работников, использование универсального оборудования, широкая возможность механизации и автоматизации производства
узкая специализация работников, использование универсального оборудования, высокая доля ручного труда

Выберите один правильный ответ

Признаками единичного производства являются:

+широкая специализация работников, использование универсального оборудования, высокая доля ручного труда
широкая специализация работников, использование специального оборудования, высокая доля ручного труда
широкая специализация работников, использование специального оборудования, широкая возможность механизации и автоматизации производства
широкая специализация работников, использование универсального оборудования, широкая возможность механизации и автоматизации производства

Выберите один правильный ответ

Наименьшая длительность производственного цикла наблюдается при:

+массовом производстве
серийном производстве
единичном производстве
смешанном производстве

Выберите один правильный ответ

Наибольшая длительность производственного цикла наблюдается при:

+единичном производстве
массовом производстве
серийном производстве
смешанном производстве

Выберите один правильный ответ

Широкая специализация работников наблюдается при:

+единичном производстве
массовом производстве

серийном производстве
смешанном производстве

Выберите один правильный ответ

Узкая специализация работников наблюдается при:

+массовом производстве
серийном производстве
единичном производстве
смешанном производстве

Выберите один правильный ответ

Если партия включает 4 изделия и 3 операции с длительностью 10, 5 и 7 мин., то длительность производственного цикла при использовании последовательного вида движения предметов труда составляет:

+88 мин.
52 мин.
58 мин.
34 мин.

Выберите один правильный ответ

Сосредоточение производства одного или нескольких аналогичных видов продукта (работ, услуг) в крупных предприятиях – это:

+концентрация
специализация
кооперирование
комбинирование

Выберите один правильный ответ

Разделение труда по отдельным его видам, сосредоточение деятельности на производстве отдельных видов продукции, выполнении отдельных операций – это:

+специализация
концентрация
кооперирование
комбинирование

Выберите один правильный ответ

Установление производственных связей между предприятиями, организациями и другими структурами, каждая из которых специализируется на производстве отдельных составных частей одного целого – это:

+кооперирование
концентрация
специализация
комбинирование

Выберите один правильный ответ

Одна из форм организации производства, основанная на соединении разных отраслей производства в одном предприятии с целью упрощения межпроизводственных связей – это:

+комбинирование
концентрация
специализация
кооперирование

II модуль «Организационно-экономические основы рационального использования ресурсов»

Выберите один правильный ответ

Метод хозяйствования, основанный на соизмерении доходов и расходов, с целью обеспечения оптимального уровня рентабельности называется:

- инновационная деятельность
- +коммерческий расчет
- внутрихозяйственный расчет
- производственная деятельность

Выберите один правильный ответ

Метод организации деятельности внутрихозяйственных подразделений предприятия, основанный на соизмерении доходов и расходов, лимитов затрат с их фактическими величинами называется:

- инновационная деятельность
- коммерческий расчет
- +внутрихозяйственный расчет
- производственная деятельность

Выберите один правильный ответ

Принцип самокупаемости означает:

- +возмещение расходов доходами предприятия
- возмещение выручки от реализации затратами на производство
- возмещение расходов доходами предприятия и получение прибыли, достаточной для простого воспроизводства
- возмещение расходов доходами предприятия и получение прибыли, достаточной для расширенного воспроизводства

Выберите один правильный ответ

Возмещение расходов доходами предприятия и получение прибыли, достаточной для расширенного воспроизводства означает соблюдение принципа

- самокупаемости
- +самофинансирования
- оперативно-хозяйственной самостоятельности
- материальной заинтересованности
- материальной ответственности

Выберите один правильный ответ

Возмещение расходов доходами предприятия и получение прибыли, достаточной для простого воспроизводства означает соблюдение принципа

- +самокупаемости
- самофинансирования
- оперативно-хозяйственной самостоятельности
- материальной заинтересованности
- материальной ответственности

Выберите один правильный ответ

Право предприятия самостоятельно планировать и организовать свою деятельность, устанавливать объем и номенклатуру выпускаемой продукции, распоряжаться собственными или заемными денежными средствами означает соблюдение принципа самокупаемости

самофинансирования
 +оперативно-хозяйственной самостоятельности
 материальной заинтересованности
 материальной ответственности

Выберите один правильный ответ

Предприниматель несет всю полноту экономической ответственности за конечные итоги работы, что означает соблюдение принципа

самоокупаемости
 самофинансирования
 оперативно-хозяйственной самостоятельности
 материальной заинтересованности
 +материальной ответственности

Выберите один правильный ответ

Принцип самофинансирования означает:

+возмещение расходов доходами предприятия и получение прибыли, достаточной для расширенного воспроизводства
 возмещение расходов доходами предприятия
 возмещение выручки от реализации затратами на производство
 возмещение расходов доходами предприятия и получение прибыли, достаточной для простого воспроизводства

Выберите один правильный ответ

Валовой хозрасчетный доход внутрихозяйственного подразделения определяется как разница между:

стоимостью произведенной продукции (услуг) и себестоимостью
 +стоимостью произведенной продукции (услуг) и материальными затратами
 стоимостью произведенной продукции (услуг) и оплатой труда
 стоимостью произведенной продукции (услуг) и прибылью

Выберите один правильный ответ

Под платежеспособностью предприятия понимают:

+выполнение всех обязательств перед кредиторами в установленный срок
 выполнение обязательств перед бюджетом
 своевременное формирование денежных фондов
 своевременную выплату заработной платы работникам

Выберите один правильный ответ

Арендное внутрихозяйственное подразделение обладает следующими правами на средства производства и произведенную продукцию:

+временное владение средствами производства, распоряжение частью продукции, произведенной сверх плана
 собственность на средства производства, полное распоряжение произведенной продукцией
 временное владение средствами производства, полное распоряжение произведенной продукцией
 отсутствие права собственности на средства производства и произведенную продукцию

Выберите один правильный ответ

Подрядное внутрихозяйственное подразделение обладает следующими правами на средства производства и произведенную продукцию:

+временное пользование средствами производства, распоряжение частью продукции, произведенной сверх плана
 собственность на средства производства, полное распоряжение произведенной продукцией
 временное пользование средствами производства, полное распоряжение произведенной продукцией
 отсутствие права собственности на средства производства и произведенную продукцию

Выберите один правильный ответ

Внутрихозяйственный производственный кооператив обладает следующими правами на средства производства и произведенную продукцию:

+собственность на средства производства, полное распоряжение произведенной продукцией
 временное владение средствами производства, распоряжение частью продукции, произведенной сверх плана
 временное владение средствами производства, полное распоряжение произведенной продукцией
 отсутствие права собственности на средства производства и произведенную продукцию

Выберите один правильный ответ

Внутрихозяйственное подразделение в форме производственной бригады обладает следующими правами на средства производства и произведенную продукцию:

+отсутствие права собственности на средства производства и произведенную продукцию
 временное владение средствами производства, распоряжение частью продукции, произведенной сверх плана
 собственность на средства производства, полное распоряжение произведенной продукцией
 временное владение средствами производства, полное распоряжение произведенной продукцией

Выберите один правильный ответ

Определение целей и задач предприятия на определенную перспективу, разработка методов их достижения, определение ресурсного обеспечения называется:

+планированием
 анализом
 учетом
 управлением

Выберите один правильный ответ

Целью перспективного планирования является:

+разработка основных направлений развития предприятия на долгосрочную перспективу
 достижение согласованности в работе всех внутрихозяйственных подразделений
 определение основных производственных показателей предприятия и его подразделений на предстоящий год
 обоснование целесообразности и реализуемости проекта

Выберите один правильный ответ

Целью текущего планирования является:

+определение основных производственных показателей предприятия и его подразделений на предстоящий год
 разработка основных направлений развития предприятия на долгосрочную перспективу
 достижение согласованности в работе всех внутрихозяйственных подразделений
 обоснование целесообразности и реализуемости проекта

Выберите один правильный ответ

Целью разработки бизнес-плана является:

- +обоснование целесообразности проекта, ресурсообеспеченности, возможности сбыта продукции (услуг) и получения прибыли
- обоснование затрат на производство продукции или оказание услуг и получения прибыли на предстоящий год
- обоснование объема производства продукции (услуг) и их сбыта на перспективу
- достижение согласованности в работе всех внутрихозяйственных подразделений

Выберите один правильный ответ

Основной целью оперативного плана является:

- +достижение согласованности в работе всех внутрихозяйственных подразделений
- определение основных производственных показателей предприятия и его подразделений на предстоящий год
- разработка основных направлений развития предприятия на долгосрочную перспективу
- обоснование целесообразности и реализуемости проекта

Выберите один правильный ответ

По обязательности установленных заданий планы подразделяют на:

- +директивные и индикативные
- перспективные, текущие, оперативные
- нормативные и расчетные
- производственные, трудовые, финансовые

Выберите один правильный ответ

По объектам планирования планы подразделяют на:

- +производственные, трудовые, финансовые
- директивные и индикативные
- перспективные, текущие, оперативные
- нормативные и расчетные

Выберите один правильный ответ

По охватываемому периоду планы подразделяют на:

- +перспективные, текущие, оперативные
- директивные и индикативные
- нормативные и расчетные
- производственные, трудовые, финансовые

Выберите один правильный ответ

Метод планирования, основанный на использовании усредненных удельных потребностей в ресурсах на единицу производства, называется:

- +нормативный
- балансовый
- расчетно-конструктивный
- экономико-математический

Выберите один правильный ответ

Метод планирования, основанный сопоставлении потребности в ресурсах и источников их формирования, называется:

- +балансовый
- расчетно-конструктивный
- нормативный
- экономико-математический

Выберите один правильный ответ

Метод планирования, основанный на проведении расчетов по различным вариантам с целью выбора наилучшего из них, называется:

- +расчетно-конструктивный
- балансовый
- нормативный
- экономико-математический

Выберите один правильный ответ

Метод планирования, основанный на построении экономико-математической модели и решении задачи с помощью специальных компьютерных программ, называется:

- +экономико-математический
- расчетно-конструктивный
- балансовый
- нормативный

Выберите один правильный ответ

Ограниченное пространство, оснащенное необходимыми средствами производства, на котором совершается трудовая деятельность одного или нескольких работников — это:

- +рабочее место
- производственная площадь
- производственное помещение
- производственная зона

Выберите один правильный ответ

По количеству исполнителей рабочие места классифицируют на:

- +индивидуальные и коллективные
- стационарные и мобильные
- универсальные и специализированные
- ручные, машинные, автоматизированные

Выберите один правильный ответ

По возможности перемещения в пространстве рабочие места классифицируют на:

- +стационарные и мобильные
- индивидуальные и коллективные
- универсальные и специализированные
- ручные, машинные, автоматизированные

Выберите один правильный ответ

По уровню специализации исполнителей рабочие места классифицируют на:

- +универсальные и специализированные
- индивидуальные и коллективные
- стационарные и мобильные
- ручные, машинные, автоматизированные

Выберите один правильный ответ

По уровню механизации труда рабочие места классифицируют на:

- +ручные, машинные, автоматизированные
- индивидуальные и коллективные
- стационарные и мобильные
- универсальные и специализированные

Выберите один правильный ответ

Обеспечение рабочего места необходимым оборудованием для высокопроизводительной работы — это:

- +оснащение рабочего места
- планировка рабочего места
- обслуживание рабочего места
- аттестация рабочего места

Выберите один правильный ответ

Обеспечение удобства работы, рациональное размещение оборудования, других средств производства и предметов труда на рабочем месте — это:

- +планировка рабочего места
- оснащение рабочего места
- обслуживание рабочего места
- аттестация рабочего места

Выберите один правильный ответ

Бесперебойное обеспечение рабочего места материалами, заготовками, инструментом, технической документацией и др. - это:

- +обслуживание рабочего места
- оснащение рабочего места
- планировка рабочего места
- аттестация рабочего места

Выберите один правильный ответ

Оценка рабочего места на его соответствие технико-технологическим, организационно-экономическим параметрам, требованиям условий труда и техники безопасности — это:

- +аттестация рабочего места
- оснащение рабочего места
- планировка рабочего места
- обслуживание рабочего места

Выберите один правильный ответ

Часть трудового процесса, осуществляется одним или группой рабочих на одном рабочем месте, характеризующаяся законченностью, постоянством используемого орудия и предмета труда называется:

- +операция
- трудоу прием
- трудовое действие
- трудовое движение

Выберите один правильный ответ

Самостоятельная технологически законченная часть операции, совокупность действий, имеющих определенное целевое назначение, называется:

- +трудоу прием
- операция
- трудовое действие
- трудовое движение

Выберите один правильный ответ

Часть трудового приема, состоящая из нескольких движений исполнителя, выполняемых непрерывно, имеющих общую цель, но не имеющих технологической законченности называется:

+трудовое действие
 операция
 трудовой прием
 трудовое движение

Выберите один правильный ответ

Однократное без перерывов целевое перемещение исполнителя или отдельных его органов (рук, ног) при выполнении трудового действия называется:

+трудовое движение
 операция
 трудовой прием
 трудовое действие

Выберите один правильный ответ

Максимально полное использование рабочей силы, оборудования и других элементов производства в целях достижения максимальной производительности труда – является:

+экономической задачей организации труда
 психофизиологической задачей организации труда
 социальной задачей организации труда
 экологической задачей организации труда

Выберите один правильный ответ

Создание наиболее благоприятных условий труда для сохранения здоровья, высокой работоспособности работников – является:

+психофизиологической задачей организации труда
 экономической задачей организации труда
 социальной задачей организации труда
 экологической задачей организации труда

Выберите один правильный ответ

Обеспечение заинтересованности работников в высокопроизводительном труде, их творческой активности и инициативы – является:

+социальной задачей организации труда
 экономической задачей организации труда
 психофизиологической задачей организации труда
 экологической задачей организации труда

Выберите один правильный ответ

Оперативное время смены включает:

+основное и вспомогательное время
 основное, вспомогательное и подготовительно-заключительное время
 основное, вспомогательное время и время обслуживания
 основное, вспомогательное время и время перерывов

Выберите один правильный ответ

Нормативный годовой фонд времени работника – это:

количество часов, фактически отработанных работником в течение года
 +нормативное количество часов работы в году
 количество дней, фактически отработанных работником в течение года
 нормативное количество месяцев работы в году

Выберите один правильный ответ

Время работы в течение смены складывается из:

- +подготовительно-заключительного, оперативного и времени обслуживания
- подготовительно-заключительного и оперативного времени
- подготовительно-заключительного, оперативного времени, перерывов и простоев
- подготовительно-заключительного, оперативного и основного времени

Выберите один правильный ответ

Общее время смены состоит из:

- +подготовительно-заключительного, оперативного времени, времени обслуживания, перерывов и простоев
- подготовительно-заключительного и оперативного времени
- подготовительно-заключительного, оперативного и основного времени
- подготовительно-заключительного, оперативного и времени обслуживания

Выберите один правильный ответ

К нерегламентированным перерывам в работе в течение смены относятся:

- +простой по техническим, организационным, метеорологическим причинам, из-за нарушения трудовой дисциплины
- простой по техническим, организационным, метеорологическим причинам; перерывы на отдых и личные надобности
- простой по техническим, организационным, метеорологическим причинам; технологические перерывы
- перерывы на отдых и личные надобности; технологические перерывы

Выберите один правильный ответ

К регламентированным перерывам в работе в течение смены относятся:

- +перерывы на отдых и личные надобности; технологические перерывы
- простой по техническим, организационным, метеорологическим причинам, из-за нарушения трудовой дисциплины
- простой по техническим, организационным, метеорологическим причинам; перерывы на отдых и личные надобности
- простой по техническим, организационным, метеорологическим причинам; технологические перерывы

Выберите один правильный ответ

Часть времени смены, в течение которого происходит непосредственное целенаправленное воздействие на предмет труда, называется:

- +основное время
- вспомогательное время
- время обслуживания
- подготовительно-заключительное время

Выберите один правильный ответ

Часть времени смены, которая требуется для осуществления основной работы, последовательно с ней чередуется, называется:

- +вспомогательное время
- основное время
- время обслуживания
- подготовительно-заключительное время

Выберите один правильный ответ

Часть времени смены, которая требуется для поддержания рабочего места и оборудования в нужном состоянии называется:

+время обслуживания
 основное время
 вспомогательное время
 подготовительно-заключительное время

Выберите один правильный ответ

Часть времени смены, которая требуется для подготовки к работе, уборки рабочего места по окончании работы называется:

+подготовительно-заключительное время
 основное время
 вспомогательное время
 время обслуживания

Выберите один правильный ответ

Норма выработки это - :

+объем работ, который должен быть выполнен за единицу времени
 количество объектов, которые обслуживаются одним исполнителем
 величина затрат рабочего времени, необходимого для выполнения определенного объема работ (производства единицы продукции)
 количество работников, необходимых для обслуживания одного объекта

Выберите один правильный ответ

Норма времени – это:

+величина затрат рабочего времени, необходимого для выполнения определенного объема работ (производства единицы продукции)
 количество объектов, которые обслуживаются одним исполнителем
 объем работ, который должен быть выполнен за единицу времени
 количество работников, необходимых для обслуживания одного объекта

Выберите один правильный ответ

Норма численности это - :

+количество работников, необходимых для обслуживания одного объекта
 количество объектов, которые обслуживаются одним исполнителем
 величина затрат рабочего времени, необходимого для выполнения определенного объема работ (производства единицы продукции)
 объем работ, который должен быть выполнен за единицу времени

Выберите один правильный ответ

Норма обслуживания – это:

+количество объектов, которые обслуживаются одним исполнителем
 величина затрат рабочего времени, необходимого для выполнения определенного объема работ (производства единицы продукции)
 объем работ, который должен быть выполнен за единицу времени
 количество работников, необходимых для обслуживания одного объекта

Выберите один правильный ответ

Основные методы визуального изучения рабочего времени смены следующие:

+фотография рабочего времени, хронометраж, фотохронометраж
 моментные наблюдения, видеосъемка
 самофотография, видеосъемка
 фотохронометраж, осциллографирование

Выберите один правильный ответ

Под фотографией рабочего дня понимают:

+последовательную фиксацию затрат рабочего времени по укрупненным элементам, как правило в течение всей смены (рабочего дня)
 вид наблюдения, при котором изучают многократно повторяющиеся элементы операции, которые могут быть расчленены до приемов, действий, движений
 комбинированный вид наблюдения, представляющий собой сочетание фотографии и хронометража
 расчет затрат труда по типовым нормам и нормативам

Выберите один правильный ответ

Под хронометражем понимают:

+вид наблюдения, при котором изучают многократно повторяющиеся элементы операции, которые могут быть расчленены до приемов, действий, движений
 последовательную фиксацию затрат рабочего времени по укрупненным элементам, как правило в течение всей смены (рабочего дня)
 комбинированный вид наблюдения, представляющий собой сочетание фотографии и хронометража
 расчет затрат труда по типовым нормам и нормативам

Выберите один правильный ответ

Под фотохронометражом понимают:

+комбинированный вид наблюдения, представляющий собой сочетание фотографии и хронометража
 последовательную фиксацию затрат рабочего времени по укрупненным элементам, как правило в течение всей смены (рабочего дня)
 вид наблюдения, при котором изучают многократно повторяющиеся элементы операции, которые могут быть расчленены до приемов, действий, движений
 расчет затрат труда по типовым нормам и нормативам

Выберите один правильный ответ

Основная цель фотографии рабочего времени:

+составление баланса рабочего времени смены
 выявление степени использования рабочего времени, причин потерь
 определение нормативной продолжительности выполнения операции и отдельных ее частей
 расчет количества работников, необходимого для выполнения всего объема работ

Выберите один правильный ответ

Основная цель хронометража:

+выявление степени использования рабочего времени, причин потерь
 составление баланса рабочего времени
 определение нормативной продолжительности выполнения операции и отдельных ее частей
 расчет количества работников, необходимого для выполнения всего объема работ

Выберите один правильный ответ

К материальным стимулам труда следует отнести:

+оплату труда, участие в доходах предприятия
 единый социальный налог
 скользящий график работы
 благоприятную психологическую атмосферу в трудовом коллективе

Выберите один правильный ответ

К нематериальным стимулам труда следует отнести:

+скользящий график работы
 единый социальный налог

оплату труда
участие в доходах предприятия

Выберите один правильный ответ

Организация оплаты труда на предприятии предполагает:

+определение форм, видов и систем оплаты труда, выработку критериев и размеров доплат и обоснование показателей премирования
определение размера минимальной заработной платы, выработку критериев и размеров доплат и обоснование показателей премирования
установление должностных обязанностей, должностных окладов, минимального размера оплаты труда
установление норм труда, определение размера минимальной заработной платы, обоснование показателей премирования

Выберите один правильный ответ

Государственное регулирование оплаты труда заключается в:

+установлении минимального размера оплаты труда, процедуры разработки и заключения коллективных договоров и трудовых соглашений, налоговом регулировании
установлении тарифных ставок, должностных окладов и размеров материального стимулирования
установлении разряда работы, тарифных коэффициентов, источников средств на оплату труда, налоговом регулировании
установлении норм труда, размеров материального стимулирования, компенсационных выплат и премий

Выберите один правильный ответ

Тарифная система оплаты труда состоит из следующих элементов:

+тарифная сетка, тарифная ставка первого разряда, тарифно-квалификационный справочник, система районных и отраслевых коэффициентов
тарифная сетка, тарифные ставки, тарифные коэффициенты
разряды работ, тарифно-квалификационный справочник
тарифная сетка, тарифная ставка первого разряда

Выберите один правильный ответ

Тарифный коэффициент — это:

+соотношение тарифной ставки по соответствующему разряду тарифной сетки и ставки по первому разряду
размер оплаты труда по первому разряду тарифной сетки
размер оплаты труда за единицу выполненной работы
размер повышения оплаты труда в районах с неблагоприятными природно-климатическими условиями

Выберите один правильный ответ

Назначение тарифно-квалификационных справочников:

+установление разрядов по видам работ
дифференциация заработной платы с учетом сложности труда и квалификации рабочих
определение величины тарифной ставки по профессиям и разрядам
определение соотношения величины тарифной ставки данного разряда и минимальной ставки

Выберите один правильный ответ

Основные формы заработной платы:

+сдельная и повременная
сдельно-премиальная и повременно-премиальная

прямая и прогрессивная
индивидуальная и коллективная

Выберите один правильный ответ

Тарифная ставка оплаты труда – это:

- +размер оплаты труда за единицу времени
- размер оплаты труда по первому разряду тарифной сетки
- коэффициент, показывающий во сколько раз оплата труда по соответствующему разряду тарифной сетки больше оплаты по первому разряду
- размер оплаты труда за единицу выполненной работы

Выберите один правильный ответ

Сдельная расценка оплаты труда – это:

- +размер оплаты труда за единицу выполненной работы
- размер оплаты труда по первому разряду тарифной сетки
- коэффициент, показывающий во сколько раз оплата труда по соответствующему разряду тарифной сетки больше оплаты по первому разряду
- размер оплаты труда за единицу времени

Выберите один правильный ответ

Размер сдельно-премиальной расценки по оплате труда рассчитывается в зависимости от:

- +часовой тарифной ставки, нормы выработки, и размера премии
- объема фактически выполненной работы и часовой тарифной ставки
- объема фактически выполненной работы и нормы выработки
- часовой тарифной ставки и размера премии

Выберите один правильный ответ

Размер расценки при повременно-премиальной системе оплаты труда рассчитывается в зависимости от:

- +часовой тарифной ставки и размера премии
- объема фактически выполненной работы и часовой тарифной ставки
- объема фактически выполненной работы и нормы выработки
- часовой тарифной ставки, нормы выработки, и размера премии

Выберите один правильный ответ

Сдельная форма оплаты труда характеризуется зависимостью оплаты от:

- +количества произведенной продукции, выполненной работы
- количества отработанного времени
- качества произведенной продукции
- должностного оклада

Выберите один правильный ответ

Повременная форма оплаты труда характеризуется зависимостью оплаты от:

- +количества отработанного времени
- количества произведенной продукции, выполненной работы
- качества произведенной продукции
- должностного оклада

Выберите один правильный ответ

При использовании аккордной системы оплаты труда стимулируется:

- +экономия времени при выполнении определенного задания
- улучшение качества продукции

увеличение объема производства продукции
экономия фонда заработной платы

Выберите один правильный ответ

При использовании сдельной системы оплаты труда стимулируется:

+увеличение объема производства продукции
улучшение качества продукции
экономия времени при выполнении определенного задания
экономия фонда заработной платы

Выберите один правильный ответ

Фонд оплаты труда работников определяется исходя из:

+трудоемкости различных видов, часовых тарифных ставок по видам работ, установленной величины доплат и премий
общей трудоемкости работ, часовой тарифной ставки по первому разряду
трудоемкости различных видов работ часовых тарифных ставок по видам работ
общей трудоемкости работ, часовой тарифной ставки по первому разряду, установленной величины доплат и премий

Выберите один правильный ответ

Основной тарифный фонд оплаты труда работников определяется исходя из:

+трудоемкости различных видов работ часовых тарифных ставок по видам работ
общей трудоемкости работ, часовой тарифной ставки по первому разряду
трудоемкости различных видов, часовых тарифных ставок по видам работ, установленной величины доплат и премий
общей трудоемкости работ, часовой тарифной ставки по первому разряду, установленной величины доплат и премий

Выберите один правильный ответ

С помощью коэффициента трудового участия определяют:

+распределение коллективной заработной платы среди работников
тарифные ставки по разрядам
сдельные расценки по видам работ
общий размер коллективной заработной платы

III модуль «Управление производством»

Выберите один правильный ответ

Управление производством это:

совокупные взаимоотношения субъекта и объекта управления
совокупность взаимоотношения органов управления и должностных лиц, на которых возложены функции управления
+целенаправленное воздействие управляющей системы на управляемую систему с целью выполнения поставленной задачи
строгое соблюдение иерархии подчиненности должностных лиц

Выберите один правильный ответ

Различают следующие методы управления:

+административные, социально-психологические, экономические
технические, технологические, административные
административные, социально-психологические, экономические, технологические, технические
экономические, технические, технологические, административные

Выберите один правильный ответ

Совокупность служб и отдельных работников управления в определенном порядке их соподчиненности носит название:

- ступень управления
- +структура управления
- звено управления
- организационная структура

Выберите один правильный ответ

Планирование, организация производства, мотивация труда, контроль являются:

- методами управления
- принципами управления
- структурами управления
- +функциями управления

Выберите один правильный вариант

Управленческий персонал включает:

- вспомогательных рабочих
- сезонных рабочих
- младший обслуживающий персонал
- +руководителей, специалистов
- основных рабочих

Выберите один правильный вариант

Какие потребности в теории А. Маслоу являются базовыми (находящиеся на нижнем уровне иерархии потребностей)?

- +физиологические
- защищенности и безопасности
- принадлежности и причастности
- признание и уважение

Выберите один правильный вариант

В зависимости от масштаба управления различают:

- Руководителей высшего звена управления, среднего и низового
- +линейных и функциональных руководителей
- руководителей и специалистов

Выберите один правильный вариант

Кадровая политика формируется:

- +Правительством, парламентом, правящей партией
- Парламентом, правительством, Советом Федерации
- Парламентом, министерством, руководством организации

Выберите один правильный вариант

Документ, регламентирующий прием и увольнение, рабочее время, организацию труда, порядок разрешения трудовых споров, получение социальных благ и гарантий, вознаграждения и наказания:

- стратегия предприятия
- +правила внутреннего трудового распорядка
- коллективный договор
- учетная политика предприятия

Выберите один правильный вариант

Документ, который включает в себя годовой план работы, Положение о оплате труда, Правила внутреннего трудового распорядка и др.:

стратегия предприятия
 правила внутреннего трудового распорядка
 +коллективный договор
 учетная политика предприятия

Выберите один правильный вариант

Норма управляемости это:

количество подчиненных работников у руководителя первого уровня
 количество подчиненных работников у директора
 +количество подчиненных ограничивается пределами возможностей одного руководителя
 управлять подчиненными

Выберите один правильный вариант

Оценка персонала осуществляется для:

определения соответствия зарплаты и выполняемым обязанностям
 +определения соответствия работника вакантному (занимаемому) месту
 для дальнейшего использования в резерве

Выберите один правильный вариант

Аттестация кадров это:

оценка личного вклада работника за первый год его работы
 оценка выполнения потенциальных возможностей
 +комплексная оценка, учитывающая потенциал и индивидуальный вклад работника

Выберите один правильный вариант

Что такое мотивация?

+совокупность внутренних и внешних движущих сил, побуждающих человека к деятельности
 средства, применяемые в менеджменте, для повышения производительности труда
 синоним термину «стимулирование»
 заработная плата

Выберите один правильный вариант

Должностная инструкция на предприятии разрабатывается с целью:

+определение определенных квалификационных требований, обязанностей, прав и
 ответственности персонала предприятия
 найма рабочих на предприятие
 отбора персонала для занимания определенной должности
 согласно действующему законодательству

Выберите один правильный вариант

Выберите один из этапов фазы передачи информации:

«перехватывание» инициативы
 формирование предварительного мнения
 пробуждение интереса к беседе
 +обсуждение проблем

Выберите один правильный вариант

К какой фазе относятся требования – опыт, деликатность и внимание к собеседнику:

аргументация

+принятия решения и завершения беседы
нейтрализация замечаний собеседников
передача информации

Выберите один правильный вариант

При приёме подчинённых руководитель должен:

не проявлять симпатии и антипатии
затрагивать темы политики, религии или расовой принадлежности
+избегать в беседах поддерживания злословия в адрес отсутствующих
без причины отказываться от обсуждения предписанной темы

Выберите один правильный вариант

Как называется процесс взаимодействия, в котором происходит обмен деятельностью и опытом, предполагающим достижение определённого результата:

деловые совещания и собрания
публичные выступления
+деловые переговоры
деловая беседа

Выберите один правильный вариант

При каком методе ведения переговоров достигается согласие между партнёрами:

вариационном методе
методе сотрудничества
+компромиссном методе
методе интеграции

Выберите один правильный вариант

К какому типу совещаний относится использование новых идей, разработка перспективных направлений деятельности:

информативное собеседование
совещание с целью принятия решения
научное совещание
+творческое совещание

Выберите один правильный вариант

По основной задаче деловые совещания подразделяются:

+на инструктивные, оперативные и проблемные
авторитарные, свободные и демократические
разовые, постоянно действующие и периодические
республиканские, отраслевые и межрегиональные

Выберите один правильный вариант

Какие правила нужно соблюдать при общении с переводчиком:

говорить быстро и напористо
сопровождать речь идиоматическими оборотами
использовать профессиональную лексику
+произносить не более одного – двух предложений подряд

Выберите один правильный вариант

Форма организованного целенаправленного взаимодействия группы заинтересованных лиц посредством обмена мнениями для выработки и принятия решений:

деловые переговоры

деловая беседа
+ деловые совещания
дискуссии

Выберите один правильный вариант

Специально-организованный предметный разговор для решения определенных задач:

деловые переговоры
+ деловая беседа
деловые совещания
дискуссии

Выберите один правильный вариант

Форма деловых коммуникаций между собеседниками, которые обладают необходимыми полномочиями от своих организаций для заключения договоров:

+ деловые переговоры
деловая беседа
деловые совещания
дискуссии

Выберите один правильный вариант

Процесс продвижения и разрешения проблем путем сопоставления, столкновения, взаимообогащения предметных позиций участников:

деловые переговоры
деловая беседа
деловые совещания
+ дискуссии

Распределите фазы беседы по порядку:

передача информации 2
начало беседы 1
опровержение доводов собеседника 4
принятие решений 5
аргументирование 3

Выберите один правильный вариант

На какой фазе деловой беседы формируется определенное мнение, занимается определенная позиция по данной проблеме:

начало беседы
опровержение доводов собеседника
принятие решений
+ аргументации

Выберите один правильный вариант

Какой метод аргументирования представляет собой прямое обращение к собеседнику:

метод противоречия
метод извлечения выводов
метод видимой поддержки
+ фундаментальный метод

Выберите один правильный вариант

Какая техника основывается на выдергивании отдельных фраз из диалога:

+ изоляции

введения в заблуждение
 апелляции
 изменения направления

Расположите этапы деловых дискуссий по порядку:

постановка проблемы 2
 установление согласия выбору наиболее приемлемого или оптимального решения 7
 выдвижение альтернативных вариантов 4
 обсуждение оценки альтернатив 6
 вступление в контакт 1
 конфронтация участников 5
 уточнение предмета общения 3

Выберите один правильный вариант

Расположение реквизитов на бланке документа определяется:

+государственным стандартом
 составителем документа
 правилами унификации документов
 руководителем организации

Выберите один правильный вариант

Кем подписываются документы, составляемые комиссией?

руководителем организации
 председателем
 +председателем и членами комиссии
 председателем и секретарем

Выберите один правильный вариант

Отрасль деятельности, обеспечивающая документирование и организацию работы с официальными документами -

+делопроизводство
 канцелярия
 управление
 документооборот

Выберите один правильный вариант

Приказы, указания, распоряжения, решения относятся к группе:

организационных документов
 справочно-информационных документов
 +распорядительных документов
 исходящих документов
 служебной переписки

Выберите один правильный вариант

Как называется правовой акт, определяющий порядок образования, права, обязанности и организацию работы предприятия на длительный срок времени?

приказ
 +устав
 договор
 положение
 штатное расписание

Выберите один правильный вариант

Нормативный акт, издаваемый руководителем предприятия – это:

- +приказ
- инструкция
- положение
- распоряжение
- договор

Выберите один правильный вариант

Документ, в котором определяются задачи, функции, права и обязанности сотрудников

- +должностная инструкция
- инструкция
- правила внутреннего распорядка
- штатное расписание

Выберите один правильный вариант

Реквизит, который не входит в состав формуляра-образца приказа

- +адресат
- дата
- подпись
- регистрационный номер

Выберите один правильный вариант

Документ, не входящий в группу распорядительных

- +штатное расписание
- решение
- указание
- приказ

Выберите один правильный вариант

Как ведется нумерация приказов по основной деятельности?

- по порядку с момента образования предприятия
- по порядку в пределах месяца
- +по порядку в пределах года
- не ведется вообще
- ведется произвольно

Выберите один правильный вариант

Какой документ содержит информацию о правах, обязанностях и функциях сотрудника предприятия?

- трудовой контракт
- трудовой договор
- приказ о приеме на работу
- +должностная инструкция
- устав предприятия.

Выберите один правильный вариант

К организационно-распорядительным документам относятся

- +положение о подразделении
- отчет
- сводка
- накладная

Выберите один правильный вариант

Какие документы издаются на основе единоначалия:

- решения
- +приказы
- уставы
- должностная инструкция

Выберите один правильный вариант

Какая часть текста приказа является обязательной

- констатирующая
- +распорядительная
- обе
- по усмотрению составителя

Выберите один правильный вариант

Распорядительный документ может утверждаться:

- +должностным лицом
- +специально издаваемым документом
- организацией
- структурным подразделением

Выберите один правильный вариант

Какое расположение реквизитов рекомендуется для писем?

- +угловое
- продольное
- это не имеет никакого значения
- не знаю

Выберите один правильный вариант

Какие документы называются информационно-справочными?

- документы, регламентирующие структуру, задачи, функции предприятия, организацию его работы, права, обязанности и ответственность руководителей и специалистов
- документы, характеризующие трудовые отношения между предприятием и работником
- +документы, содержащие информацию о фактическом положении дел, служащие основанием для принятия решений, издания распорядительных документов
- документы, обращенные к нижестоящим организациям, группам или отдельным лицам;
- документы, отражающие договорные отношения между предприятиями

Выберите один правильный вариант

Письмо, имеющее финансовые и юридические последствия должно быть:

- +подписано директором, гл. бухгалтером, заверено печатью
- подписано директором и согласовано с юристом
- подписано гл. бухгалтером, утверждено директором
- подписано директором

Выберите один правильный вариант

На каком служебном письме проставляется реквизит «Ссылка на регистрационный номер и дату документа»?

- просьбах
- сопроводительных
- информационных

+ ответах

Выберите один правильный вариант

Какая дата является датой протокола

дата подписания протокола

+дата заседания

дата регистрации протокола

дата согласования

Выберите один правильный вариант

Какой из названных документов не включен в классификатор документов РФ

справка

акт

+служебная записка

объяснительная записка

Выберите один правильный вариант

При регистрации какого документа дата регистрации указывается не в день его подписания:

приказ

+протокол

решение

постановление

Выберите один правильный вариант

Имеет ли юридическую силу протокол, где не указано количество присутствующих, если он подписан председателем и секретарем

если это краткий протокол

+нет

где подписаны все члены коллективного собрания

Выберите один правильный вариант

Документ, содержащий описание и подтверждение фактов и событий

+справка

факс

приказ

устав

Выберите один правильный вариант

Письменное сообщение руководителю о служебном деле с выводами и предложениями:

+докладная записка

протокол

письмо

объяснительная записка

Выберите один правильный вариант

Тайм-менеджмент — это

+технология организации времени и повышения эффективности его использования

умение занять свободное время

руководящий состав предприятия

метод управления с использованием дистанционных технологий

Выберите один правильный вариант

Чувство времени это

+умение правильно рассчитать время, уложится в отведенный срок, ориентироваться во времени

подсчет количества отвлечений

умение занять свободное время

метод управления с использованием дистанционных технологий

Выберите один правильный вариант

Технология, позволяющая использовать невосполнимое время жизни в соответствии со своими личными и профессиональными целями и ценностями

+тайм-менеджмент

научная организация труда

маркетинг

менеджмент качества

Выберите один правильный вариант

Правилом организации эффективного отдыха

+переключение на другой вид деятельности

зависание в Интернете

откладывание дел на потом

ритмичность

концентрация

Выберите один правильный вариант

Неэффективные процессы, ведущие к потерям времени, называются ...

+поглотителями времени

расхитителями собственности

растратчиками финансового капитала

рубрикаторами потерь

Выберите один правильный вариант

Для создания эффективного образа цели важен принцип ...

+материализации

активизации

иррационализма

дезинтеграции

Выберите один правильный вариант

Дерево целей это

+удобный и незаменимый горизонтальный еженедельник

иерархический перечень целей, в котором цели более низкого уровня подчинены и служат для достижения глобальных целей

метод изучения затрат времени с помощью фиксации и замеров продолжительности

выполняемых действий

выбор, что делать в первую очередь, а что можно отложить на потом

Выберите один правильный вариант

Какой метод позволяет выявить важные дела, расставить приоритеты

+составление матрицы Эйзенхауэра

«АВС»-анализ

хронометраж

выявление «поглотителей» времени

Выберите один правильный вариант

Наглядное изображение плана, состоящее из полос, которые размещены вдоль временной оси. Каждая полоса отображает отдельную задачу, входящую в состав проекта – это:

- +диаграмма Гантта
- метод SMART
- хронометраж
- матрица Эйзенхауэра

Выберите один правильный вариант

В планировании задачи, для которых время исполнения известно заранее, называются

- +жесткими
- приоритетными
- неважными
- гибкими

Выберите один правильный вариант

Принять решение, оценив по определенным критериям, какие из поставленных задач и дел имеют первостепенное значение, какие – второстепенное означает...

- +расставить приоритеты
- распределить ресурсы
- выявить потери времени
- разработать план действий

Выберите один правильный вариант

К гибким задачам относятся (укажите все правильные ответы)

- присутствовать сегодня в 16.00 на собрании
- +подготовить отчет до конца недели
- +позвонить партнеру и уточнить время встречи на завтра
- выступить с презентацией проекта в четверг в 14.00

Выберите один правильный вариант

К жестким задачам относятся (укажите все правильные ответы)

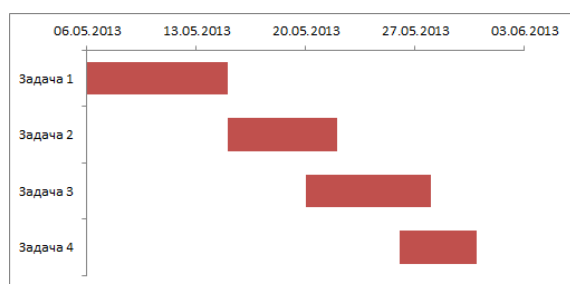
- +присутствовать сегодня в 16.00 на собрании
- подготовить отчет до конца недели
- позвонить партнеру и уточнить время встречи на завтра
- +выступить с презентацией проекта в четверг в 14.00

Выберите один правильный вариант

Матрица Эйзенхауэра позволяет расставить приоритеты, оценив все задачи по двум критериям

- +важность и срочность
- гибкость и жесткость
- важность и гибкость
- срочность и регулярность

Выберите один правильный вариант



На рисунке изображен(а)

На рисунке изображен(а)

- +диаграмма Гантта
- график динамики показателей
- матрица Эйзенхауэра
- метод SMART
- результат хронометража

Выберите один правильный вариант



+матрица Эйзенхауэра
 диаграмма Гантта
 график динамики показателей
 метод SMART
 результат хронометража

Выберите один правильный вариант
 На рисунке изображен(а) ...

+результат

хронометража
 матрица Эйзенхауэра
 диаграмма Гантта
 график динамики показателей
 метод SMART

| начало | длительность (минут) | что делаю | категория: 1- потери 2- важное 3- рутины 4 – сон и отдых |
|--------|----------------------|-------------------|--|
| 12:00 | 30' | отчет | 3 |
| 12:30 | 40' | обед | 3 |
| 13:10 | 10' | почта | 3 |
| 13:20 | 15' | интернет (потери) | 1 |
| 13:25 | 50' | отчет | 3 |
| 14:25 | 20' | прогулка | 2 |
| 14:45 | 60' | переговоры | 2 |

Выберите один правильный вариант
 На рисунке изображен(а) ...



+метод SMART
 результат хронометража
 матрица Эйзенхауэра
 диаграмма Гантта
 график динамики показателей

Выберите один правильный вариант

По матрице Эйзенхауэра к важным, но несрочным задачам относится ...

выполнить подготовить аналитическую справку для завтрашнего утреннего совещания
 +доделать отчет (сдавать в через неделю)
 посмотреть новый выпуск профессионального журнала
 отправить подготовленные письма деловым партнерам

Выберите один правильный вариант

По матрице Эйзенхауэра к важным и срочным задачам относится ...

+выполнить подготовить аналитическую справку для завтрашнего утреннего совещания
 доделать отчет (сдавать через неделю)
 посмотреть новый выпуск профессионального журнала
 отправить подготовленные письма деловым партнерам

Выберите один правильный вариант

По матрице Эйзенхауэра к неважным, но срочным задачам относится ...

выполнить подготовить аналитическую справку для завтрашнего утреннего совещания
 доделать отчет (сдавать через неделю)
 посмотреть новый выпуск профессионального журнала
 +отправить подготовленные письма деловым партнерам

Выберите один правильный вариант

По матрице Эйзенхауэра к неважным и несрочным задачам относится ...

выполнить подготовить аналитическую справку для завтрашнего утреннего совещания
 доделать отчет (сдавать в следующий понедельник)
 +посмотреть новый выпуск профессионального журнала
 отправить подготовленные письма деловым партнерам

Выберите один правильный вариант

Расстановка приоритетов это

+выбор, что делать в первую очередь, а что можно отложить на потом
 метод изучения затрат времени с помощью фиксации и замеров продолжительности выполняемых действий
 удобный и незаменимый горизонтальный еженедельник
 иерархический перечень целей, в котором цели более низкого уровня подчинены и служат для достижения глобальных целей

Выберите один правильный вариант

Техника хронометража помогает ...

+выявить свои типовые поглотители времени
 определить критерии для формулирования цели
 сформулировать цели
 расставить приоритеты

Выберите один правильный вариант

Инструмент планирования, который помогает не потерять свои цели из виду и служит напоминанием о них

+«стратегическая картонка»
 дерево целей
 хронометраж
 Матрица Эйзенхауэра

Выберите один правильный вариант

Не является шагом алгоритма жестко-гибкого планирования

+изменение полученных результатов
 вычеркивание выполненных задач
 составление списка жестких задач
 составление списка гибких задач

Выберите один правильный вариант

Принцип «Бифштекс из слона» означает:

+сложную работу необходимо делить на составные части
 трудную работу нужно делать в первую очередь
 нужно ставить перед собой глобальные цели
 трудную работу нужно делать в последнюю очередь

Выберите один правильный вариант

Учет расходов личного времени путем письменной фиксации времени

+хронометраж
 кредитование
 планирование
 бюджетирование

Выберите один правильный вариант

Хронометраж это

+метод изучения затрат времени с помощью фиксации и замеров продолжительности выполняемых действий

удобный и незаменимый горизонтальный еженедельник

иерархический перечень целей, в котором цели более низкого уровня подчинены и служат для достижения глобальных целей

**2 ОЦЕНИВАНИЕ ПИСЬМЕННЫХ РАБОТ СТУДЕНТОВ,
РЕГЛАМЕНТИРУЕМЫХ УЧЕБНЫМ ПЛАНОМ**

Выполнение курсовой работы (проекта) по дисциплине не предусмотрено

**3 ОПРЕДЕЛЕНИЕ РЕЗУЛЬТАТА
ПРОМЕЖУТОЧНОЙ АТТЕСТАЦИИ**

Форма промежуточной аттестации по дисциплине *экзамен*.

УК-2 Способен определять круг задач в рамках поставленной цели и выбирать оптимальные способы их решения, исходя из действующих правовых норм, имеющихся ресурсов и ограничений

Выберите один правильный вариант ответа:

1. Наименьшая длительность производственного цикла наблюдается при:

+массовом производстве

серийном производстве

единичном производстве

смешанном производстве

Практико-ориентированные задания

Задача 1. Если партия включает 4 изделия и 3 операции с длительностью 10, 5 и 7 мин., то длительность производственного цикла при использовании последовательного вида движения предметов труда составляет:

Решение: (10 мин. + 5 мин. + 7 мин.) *4 = 88 мин.

УК-3 Способен осуществлять социальное взаимодействие и реализовывать свою роль в команде

Выберите один правильный вариант ответа:

1. Сосредоточение производства одного или нескольких аналогичных видов продукта (работ, услуг) в крупных предприятиях – это:

+концентрация

специализация

кооперирование

комбинирование

2. Разделение труда по отдельным его видам, сосредоточение деятельности на производстве отдельных видов продукции, выполнении отдельных операций – это:

+специализация

концентрация

кооперирование

комбинирование

3. Установление производственных связей между предприятиями, организациями и другими структурами, каждая из которых специализируется на производстве отдельных составных частей одного целого – это:

+кооперирование
концентрация
специализация
комбинирование

4. Одна из форм организации производства, основанная на соединении разных отраслей производства в одном предприятии с целью упрощения межпроизводственных связей – это:

+комбинирование
концентрация
специализация
кооперирование

5. При организации производственного процесса соблюдение кратчайшего пути движения предмета труда от одной операции к другой означает соблюдение принципа:

+прямоточности
гибкости
непрерывности
ритмичности

6. При организации производственного процесса быстрый переход на новую технологию, выпуск новой продукции означают соблюдение принципа

+гибкости
прямоточности
непрерывности
ритмичности

7. Если взаимосвязанные между собой рабочие места не равны по производительности в единицу времени, то не соблюдается принцип:

+пропорциональности
параллельности
непрерывности
ритмичности

8. Если в процессе производства имеют место значительные перерывы, не предусмотренные технологией, то не соблюдается принцип:

+непрерывности
пропорциональности
параллельности
ритмичности

9. Предприниматель несет всю полноту экономической ответственности за конечные итоги работы, что означает соблюдение принципа

самокупаемости
самофинансирования
оперативно-хозяйственной самостоятельности
материальной заинтересованности
+материальной ответственности

Дополните

10. При каком методе ведения переговоров достигается согласие между партнёрами:

Правильный ответ: при компромиссном методе.

11. Процесс побуждения себя и других к деятельности для достижения целей организации, как средства удовлетворения собственного желания и потребностей.

Правильный ответ: мотивация.

Практико-ориентированные задания

Задача 12. Определите коэффициент потерь рабочего времени по организационно-техническим причинам (Кот), если нерегламентированные перерывы в работе по организационным и техническим причинам Пот = 4 чел.-ч; нормативный фонд рабочего времени Фн = 80 чел.-ч

Решение: Кот = Пот / Фн Кот = 4 / 80 = 0,05.

Дайте развернутый ответ на вопрос

13. Процесс управления: сущность, этапы

Управление – это сознательное воздействие человека на объекты, процессы и их участников с целью придания процессу определенной направленности и получения желаемых результатов.

Субъект управления (управляющая подсистема) — это источник управленческого воздействия. Им может быть человек, механизм управления.

Объект управления (управляемая подсистема) — это «адресат» управленческого воздействия. Им может быть человек, подразделение, предприятие.

Управление представляет собой циклический процесс, который включает четыре этапа:

- постановка задачи;
- исполнение;
- контроль над исполнением;
- оценка.

УК-6 Способен управлять своим временем, выстраивать и реализовывать траекторию саморазвития на основе принципов образования в течение всей жизни

Выберите один правильный вариант ответа:

1. Наглядное изображение плана, состоящее из полос, которые размещены вдоль временной оси. Каждая полоса отображает отдельную задачу, входящую в состав проекта – это:

- +диаграмма Гантта
- метод SMART
- хронометраж
- матрица Эйзенхауэра

2. Принять решение, оценив по определенным критериям, какие из поставленных задач и дел имеют первостепенное значение, какие – второстепенное означает...

- распределить ресурсы
- +расставить приоритеты
- выявить потери времени
- разработать план действий

3. Матрица Эйзенхауэра позволяет расставить приоритеты, оценив все задачи по двум критериям

- +важность и срочность
- гибкость и жесткость
- важность и гибкость

срочность и регулярность

4. Правилom организации эффективного отдыха

+переключение на другой вид деятельности

откладывание дел на потом

ритмичность

концентрация

5. Техника хронометража помогает ...

определить критерии для формулирования цели

сформулировать цели

+выявить потери времени, составить бюджет времени

расставить приоритеты

6. Норма выработки это - :

+объем работ, который должен быть выполнен за единицу времени

количество объектов, которые обслуживаются одним исполнителем

величина затрат рабочего времени, необходимого для выполнения определенного объема работ (производства единицы продукции)

количество работников, необходимых для обслуживания одного объекта

7. Норма времени – это:

+величина затрат рабочего времени, необходимого для выполнения определенного объема работ (производства единицы продукции)

количество объектов, которые обслуживаются одним исполнителем

объем работ, который должен быть выполнен за единицу времени

количество работников, необходимых для обслуживания одного объекта

8. Норма численности это - :

+количество работников, необходимых для обслуживания одного объекта

количество объектов, которые обслуживаются одним исполнителем

величина затрат рабочего времени, необходимого для выполнения определенного объема работ (производства единицы продукции)

объем работ, который должен быть выполнен за единицу времени

9. Норма обслуживания – это:

+количество объектов, которые обслуживаются одним исполнителем

величина затрат рабочего времени, необходимого для выполнения определенного объема работ (производства единицы продукции)

объем работ, который должен быть выполнен за единицу времени

количество работников, необходимых для обслуживания одного объекта

10. Основные методы визуального изучения рабочего времени смены следующие:

+фотография рабочего времени, хронометраж, фотохронометраж

моментные наблюдения, видеосъемка

самофотография, видеосъемка

фотохронометраж, осциллографирование

Дополните

11. Иерархический перечень целей, в котором цели более низкого уровня подчинены и служат для достижения глобальных целей это _____

Ответ: *дерево целей*

12. Метод изучения затрат времени с помощью фиксации и замеров продолжительности выполняемых действий это _____

Ответ: хронометраж

Практико-ориентированные задания

Задача 13. Определите долю времени проектной деятельности в течение рабочего дня, если общая продолжительность рабочего дня составляла 480 минут, время работы над бизнес-планом— 240 минут.

Решение: Доля времени работы над проектом равна $240/480*100\% = 50\%$

Задача 14. Определите долю времени аналитической работы в течение рабочего дня, если общая продолжительность рабочего дня составляла 480 минут, время анализа показателей — 120 минут.

Решение: Доля времени работы над проектом равна $120/480*100\% = 25\%$

Задача 15. Определите коэффициент потерь рабочего времени по вине исполнителя (Кви), если нерегламентированные перерывы в работе по вине исполнителя Пви = 2 чел.-ч; нормативный фонд рабочего времени Фн = 40 чел.-ч

Решение: $Кот = Пот / Фн \quad Кот = 2 / 40 = 0,05.$

Задача 16. Определите коэффициент потерь рабочего времени по вине исполнителя (Кви), если нерегламентированные перерывы в работе по вине исполнителя Пви = 4 чел.-ч; нормативный фонд рабочего времени Фн = 40 чел.-ч

Решение: $Кот = Пот / Фн \quad Кот = 4 / 40 = 0,1.$

Дайте развернутый ответ на вопрос:

17. Понятие тайм-менеджмента. Основные направления современного тайм-менеджмента.

Тайм-менеджмент — это система приемов, позволяющих человеку эффективно организовать деятельность по достижению поставленных целей.

Тайм-менеджмент так же, это технология организации времени и повышения эффективности его использования.

Выделяют два основных направления современного тайм-менеджмента: личный и корпоративный.

Личный (индивидуальный) тайм-менеджмент — это методы организации времени, которые человек использует по своей инициативе и для достижения собственных целей.

Корпоративный тайм-менеджмент направлен на благо предприятия (организации), разрабатывается и внедряется по инициативе руководителей, топ-менеджеров; чаще всего касается организации времени коллектива исполнителей.

18. Понятие и принципы индивидуального тайм-менеджмента.

Индивидуальный тайм-менеджмент – это организация собственного времени: рабочего и личного.

Индивидуальная организация времени включает три компонента:

- осознание времени;
- осознание собственных особенностей, возможностей;
- практическая организация времени или организация деятельности.

Главные принципы индивидуального тайм-менеджмента:

- человек использует его по своей инициативе;
- человек управляет собой, своей деятельностью.

19. Понятие и принципы корпоративного тайм-менеджмента.

Корпоративный тайм-менеджмент – это организация рабочего времени сотрудников предприятия во взаимодействии с другими сотрудниками.

Корпоративный тайм-менеджмент включает следующие компоненты:

– анализ эффективности использования времени в структурном подразделении, организации в целом;

– выявление резервов;

– организация времени в деятельности команды, подразделения, предприятия.

Главные принципы корпоративного тайм-менеджмента:

– внедряется руководством;

– служит достижению целей организации.

20. Регламентированные и нерегламентированные перерывы.

Перерывы подразделяются на регламентированные и нерегламентированные.

Регламентированные перерывы - это перерывы, которые предусмотрены организацией труда на производстве

Нерегламентированные перерывы - это перерывы (потери времени), которые изначально не предусмотрены в трудовом процессе.

К регламентированным перерывам относятся:

– перерывы предусмотренные технологией производства (например, дезинфекция помещения);

– время на отдых и личные надобности (обеденный перерыв, время на отдых, производственную гимнастику, личную гигиену).

Нерегламентированные перерывы вызваны нарушением производственного процесса.

Нерегламентированные перерывы могут возникать:

– по организационным причинам: отсутствие материала, инструмента, документации и т.п.;

– по техническим причинам: неполадки оборудования;

– по метеорологическим причинам: дождь, неблагоприятная температура;

– по вине исполнителя: неявка, опоздание, отлучка работника, посторонние действия и др.

21. Основные причины потерь рабочего времени управленческого персонала.

Проблемы организации времени управленческого персонала, ведущие к потерям рабочего времени:

1. Бесплановость работы.

2. Отсутствие рационального распределения обязанностей (дублирование функций или незакрепленные функции).

3. Разные темпы выполнения задач у взаимодействующих исполнителей.

4. Неэффективный информационный обмен

5. Отсутствие коллективной мотивации

6. Коллективные поглотители времени (затянутые совещания, чаепития, табакокурение и др.)

22. Понятия цели и целеполагания.

Цель — это модель желаемого результата, на который преднамеренно направлены действия.

Цель требует осознанной работы по ее достижению. Цель глобальна, это масштабный конечный ориентир.

Понятие цель имеет место как в индивидуальном, так и в корпоративном тайм-менеджменте.

Например. цели фирмы:

– максимум прибыли;

– максимум выручки (объема продаж);

– лучшее качество продукции;

– репутация фирмы и др.

Целеполагание — это процесс выбора одной или нескольких целей с установлением к ним определённых требований, отклонений.

С точки зрения целеполагания, тайм-менеджмент — это организация деятельности по достижению цели.

23. SMART-технология постановки целей.

SMART-технология постановки целей — это методика, с помощью которой можно конкретизировать и формулировать цели.

SMART — это аббревиатура (сокращение), образованное от английских слов.

S — Specific (Конкретная)

M — Measurable (Измеримая)

A — Attainable, Achievable (Достижимая)

R — Relevant (Истинная, актуальная)

T — Time-bound (Ограниченная во времени)

Например: Неверная постановка цели «Улучшить экономические результаты фирмы».

Постановка цели по SMART «Повысить прибыль фирмы по сравнению с прошлым годом на 10%».

24. Понятие самообразования, профессиональное самообразование

Самообразование – это приобретение человеком нужных ему с его точки зрения знаний, навыков и умений путем самостоятельных занятий вне учебного заведения и без помощи преподавателя.

В зависимости от типа получаемых знаний различают следующие виды самообразования:

Бытовое – овладение социальным опытом, необходимым в быту.

Познавательное – изучение окружающего мира.

Личностное – изменение свойств и качеств личности в соответствии с идеалом (физическая, интеллектуальная, духовная, нравственная сферы).

Профессиональное – служит для сохранения и повышения профессиональной компетенции и социальной значимости.

Задачи профессионального самообразования:

- учитывать изменения в профессиональной среде, происходящие под влиянием информатизации, социально-экономических реформ;

- постоянно работать над повышением своего профессионального мастерства;

- искать пути и активно использовать методы самообразования, саморазвития и самосовершенствования.

25. Понятия образования и системы образования.

Образование — это

- процесс получения / передачи знаний, накопленных в обществе.

- совокупность знаний, полученных в процессе, в результате обучения.

- уровень познаний, образованность.

В широком смысле *образование* — это функция общества, обеспечивающая воспроизводство и развитие общества как целостной социальной системы; осуществляется через трансляцию знаний, культуры, общественных норм и правил.

Система образования РФ — это совокупность преемственных образовательных программ и государственных образовательных стандартов разного уровня и направленности; сеть реализующих их образовательных учреждений различных организационно-правовых форм, типов и видов; система органов управления образованием.

ПКос-2 Способен организовать эксплуатацию сельскохозяйственной техники в организации

Выберите один правильный вариант ответа:

1. При организации производственного процесса равная пропускная способность взаимосвязанных рабочих мест означает соблюдение принципа:

+пропорциональности
параллельности
непрерывности
ритмичности

2. При организации производственного процесса одновременное выполнение различных операций означает соблюдение принципа:

+параллельности
пропорциональности
непрерывности
ритмичности

3. При организации производственного процесса сокращение до минимума перерывов означает соблюдение принципа:

+непрерывности
пропорциональности
параллельности
ритмичности

4. При организации производственного процесса равномерные во времени объемы производства, отсутствие «авралов» в работе означают соблюдение принципа:

+ритмичности
непрерывности
пропорциональности
параллельности

5. К нерегламентированным перерывам в работе в течение смены относятся:

+простои по техническим, организационным, метеорологическим причинам, из-за нарушения трудовой дисциплины
простои по техническим, организационным, метеорологическим причинам; перерывы на отдых и личные надобности
простои по техническим, организационным, метеорологическим причинам; технологические перерывы
перерывы на отдых и личные надобности; технологические перерывы

6. К регламентированным перерывам в работе в течение смены относятся:

+перерывы на отдых и личные надобности; технологические перерывы
простои по техническим, организационным, метеорологическим причинам, из-за нарушения трудовой дисциплины
простои по техническим, организационным, метеорологическим причинам; перерывы на отдых и личные надобности
простои по техническим, организационным, метеорологическим причинам; технологические перерывы

Дополните

7. При увеличении годовой наработки сельскохозяйственной техники удельные эксплуатационные издержки _____

Правильный ответ: уменьшаются

Практико-ориентированные задания

Задача 8. Определите норму выработки (га/час) сельскохозяйственного агрегата за час основного времени смены, если норма времени 0,5 ч/га.

Решение: $1 / 0,5 = 20$ га/час

Дайте развернутый ответ на вопрос:

Вопрос 9. Эксплуатационные издержки сельскохозяйственной техники и оборудования: понятие, состав.

Ответ:

Эксплуатационные издержки — это текущие затраты на обеспечение работоспособности сельскохозяйственной техники и оборудования на протяжении всего срока их эксплуатации.

Эксплуатационные издержки включают следующие основные статьи:

- оплата труда механизатора (оператора) с отчислениями в социальные фонды;
- затраты на топливо-смазочные материалы или иные виды энергоносителей (электроэнергию, газ);
- амортизация сельскохозяйственной техники и оборудования;
- затраты на техническое обслуживание, ремонт и хранение сельскохозяйственной техники и оборудования.

Окончательные результаты обучения (формирования компетенций) определяются посредством перевода баллов, набранных студентом в процессе освоения дисциплины, в оценки:

- базовый уровень сформированности компетенции считается достигнутым, если результат обучения соответствует оценке «удовлетворительно» (50-64 рейтинговых баллов);
- повышенный уровень сформированности компетенции считается достигнутым, если результат обучения соответствует оценкам «хорошо» (65-85 рейтинговых баллов) и «отлично» (86-100 рейтинговых баллов).

Таблица 3 – Описание показателей и критериев оценивания сформированности компетенций (или частей компетенций) по дисциплине

| Шкала оценивания | | |
|--|---|---|
| 50-64 балла | 65-85 баллов | 86-100 баллов |
| «удовлетворительно» | «хорошо» | «отлично» |
| Знать | | |
| Студент фрагментарно знает, как формулировать в рамках поставленной цели проекта совокупность взаимосвязанных задач, обеспечивающих ее достижение, определять ожидаемые результаты решения выделенных задач; выбрать способ решения конкретной задачи проекта, выбирая, исходя из действующих правовых норм и имеющихся ресурсов и ограничений; как решить конкретные задачи проекта заявленного качества и за установленное время; как публично представить результаты решения конкретной задачи проекта. Студент с затруднениями формулирует эффективные стратегии сотрудничества для достижения поставленной цели, свою роль в команде; в основном знает, как планировать последовательность шагов для достижения заданного результата, предвидеть результаты (последствия) личных действий; как взаимодействовать с другими членами команды, в т.ч. участвовать в обмене | Студент в целом знает, как формулировать в рамках поставленной цели проекта совокупность взаимосвязанных задач, обеспечивающих ее достижение, определять ожидаемые результаты решения выделенных задач; выбрать способ решения конкретной задачи проекта, выбирая, исходя из действующих правовых норм и имеющихся ресурсов и ограничений; как решить конкретные задачи проекта заявленного качества и за установленное время; как публично представить результаты решения конкретной задачи проекта. Студент с некоторыми затруднениями формулирует эффективные стратегии сотрудничества для достижения поставленной цели, свою роль в команде; в основном знает, как планировать последовательность шагов для достижения заданного результата, предвидеть результаты (последствия) личных действий; как взаимодействовать с другими членами команды, в т.ч. | Студент знает, как формулировать в рамках поставленной цели проекта совокупность взаимосвязанных задач, обеспечивающих ее достижение, определять ожидаемые результаты решения выделенных задач; оптимальный способ решения конкретной задачи проекта, выбирая, исходя из действующих правовых норм и имеющихся ресурсов и ограничений; как решить конкретные задачи проекта заявленного качества и за установленное время; как публично представить результаты решения конкретной задачи проекта. Студент знает эффективные стратегии сотрудничества для достижения поставленной цели, свою роль в команде; как планировать последовательность шагов для достижения заданного результата, предвидеть результаты (последствия) личных действий; как эффективно взаимодействовать с другими членами |

| | | |
|---|--|---|
| <p>информацией, знаниями и опытом, презентации результатов работы команды. Студент с затруднениями соизмеряет свои ресурсы и их пределы (личностные, ситуативные, временные и т.д.) для выполнения порученной работы; о важности планирования перспективных целей собственной деятельности с учетом условий, средств, личностных возможностей, этапов карьерного роста, временной перспективы развития деятельности и требований рынка труда; как реализовать намеченные цели деятельности с учетом условий, средств, личностных возможностей, этапов карьерного роста, временной перспективы развития деятельности и требований рынка труда; критическую оценку эффективности использования времени и других ресурсов при решения поставленных задач, а также относительно полученного результата; как использовать предоставляемые возможности для приобретения новых знаний и навыков и демонстрировать интерес к учебе.</p> | <p>участвовать в обмене информацией, знаниями и опытом, презентации результатов работы команды. Студент в целом соизмеряет свои ресурсы и их пределы (личностные, ситуативные, временные и т.д.) для выполнения порученной работы; о важности планирования перспективных целей собственной деятельности с учетом условий, средств, личностных возможностей, этапов карьерного роста, временной перспективы развития деятельности и требований рынка труда; как реализовать намеченные цели деятельности с учетом условий, средств, личностных возможностей, этапов карьерного роста, временной перспективы развития деятельности и требований рынка труда; критическую оценку эффективности использования времени и других ресурсов при решения поставленных задач, а также относительно полученного результата; как использовать предоставляемые возможности для приобретения новых знаний и навыков и демонстрировать интерес к учебе.</p> | <p>команды, в т.ч. участвовать в обмене информацией, знаниями и опытом, презентации результатов работы команды. Студент соизмеряет свои ресурсы и их пределы (личностные, ситуативные, временные и т.д.) для успешного выполнения порученной работы; о важности планирования перспективных целей собственной деятельности с учетом условий, средств, личностных возможностей, этапов карьерного роста, временной перспективы развития деятельности и требований рынка труда; как реализовать намеченные цели деятельности с учетом условий, средств, личностных возможностей, этапов карьерного роста, временной перспективы развития деятельности и требований рынка труда; критическую оценку эффективности использования времени и других ресурсов при решения поставленных задач, а также относительно полученного результата; как использовать предоставляемые возможности для приобретения новых знаний и навыков и демонстрировать интерес к учебе.</p> |
| Уметь | | |
| <p>Студент в основном формулирует в рамках поставленной цели проекта совокупность взаимосвязанных задач, обеспечивающих ее достижение, определяет ожидаемые результаты решения выделенных задач; проектирует решение конкретной задачи проекта, выбирая оптимальный способ ее решения, исходя из действующих правовых норм и имеющихся ресурсов и ограничений; решать конкретные задачи проекта заявленного качества и за установленное время; публично представлять результаты решения конкретной задачи проекта. Студент недостаточно эффективно использует стратегии сотрудничества для достижения поставленной цели, определяет свою роль в команде; предвидит результаты (последствия) личных действий и планирует последовательность шагов для достижения заданного результата. Недостаточно эффективно взаимодействует с другими членами команды, в т.ч. участвует в обмене информацией, знаниями и опытом, и представляет результаты работы команды, определяет стиль управления и эффективность руководства командой; вырабатывает командную стратегию; владеет технологией реализации основных функций управления, анализирует и интерпретирует результаты научного исследования в области управления человеческими ресурсами; применяет принципы и методы организации командной деятельности; подбирает методы и методики исследования профессиональных практических задач. Студент не всегда корректно применяет знание о своих ресурсах и их пределах (личностных, ситуативных, временных и т.д.) для успешного выполнения</p> | <p>Студент в основном формулирует в рамках поставленной цели проекта совокупность взаимосвязанных задач, обеспечивающих ее достижение, определяет ожидаемые результаты решения выделенных задач; проектирует решение конкретной задачи проекта, выбирая оптимальный способ ее решения, исходя из действующих правовых норм и имеющихся ресурсов и ограничений; решать конкретные задачи проекта заявленного качества и за установленное время; публично представлять результаты решения конкретной задачи проекта. Студент в целом эффективно использует стратегии сотрудничества для достижения поставленной цели, определяет свою роль в команде; предвидит результаты (последствия) личных действий и планирует последовательность шагов для достижения заданного результата. Студент в целом эффективно взаимодействует с другими членами команды, в т.ч. участвует в обмене информацией, знаниями и опытом, и представляет результаты работы команды, определяет стиль управления и эффективность руководства командой; вырабатывает командную стратегию; владеет технологией реализации основных функций управления, анализирует и интерпретирует результаты научного исследования в области управления человеческими ресурсами; применяет принципы и методы организации командной деятельности; подбирает методы и методики исследования профессиональных практических задач.</p> | <p>Студент грамотно формулирует в рамках поставленной цели проекта совокупность взаимосвязанных задач, обеспечивающих ее достижение, определяет ожидаемые результаты решения выделенных задач; проектирует решение конкретной задачи проекта, выбирая оптимальный способ ее решения, исходя из действующих правовых норм и имеющихся ресурсов и ограничений; решать конкретные задачи проекта заявленного качества и за установленное время; публично представлять результаты решения конкретной задачи проекта. Студент самостоятельно эффективно использует стратегии сотрудничества для достижения поставленной цели, определяет свою роль в команде; предвидит результаты (последствия) личных действий и планирует последовательность шагов для достижения заданного результата. Студент эффективно взаимодействует с другими членами команды, в т.ч. участвует в обмене информацией, знаниями и опытом, и представляет результаты работы команды, определяет стиль управления и эффективность руководства командой; вырабатывает командную стратегию; владеет технологией реализации основных функций управления, анализирует и интерпретирует результаты научного исследования в области управления человеческими ресурсами; применяет принципы и методы организации командной деятельности; подбирает методы и методики исследования профессиональных практических задач. Студент грамотно применяет знание о</p> |

| | | |
|---|---|--|
| эффективности использования времени и других ресурсов при решения поставленных задач, а также относительно полученного результата; навыками демонстрации интереса к учебе и использует предоставляемые возможности для приобретения новых знаний и навыков. | перспективы развития деятельности и требований рынка труда; навыками критической оценки эффективности использования времени и других ресурсов при решения поставленных задач, а также относительно полученного результата; навыками демонстрации интереса к учебе и использует предоставляемые возможности для приобретения новых знаний и навыков. | возможностей, этапов карьерного роста, временной перспективы развития деятельности и требований рынка труда; навыками критической оценки эффективности использования времени и других ресурсов при решения поставленных задач, а также относительно полученного результата; навыками демонстрации интереса к учебе и использует предоставляемые возможности для приобретения новых знаний и навыков. |
|---|---|--|

4 ПОРЯДОК ПРОВЕДЕНИЯ ПОВТОРНОЙ ПРОМЕЖУТОЧНОЙ АТТЕСТАЦИИ

Форма промежуточной аттестации по дисциплине *экзамен*.

Фонд оценочных средств для проведения повторной промежуточной аттестации формируется из числа оценочных средств по темам, которые не освоены студентом.

Примечание:

Дополнительные контрольные испытания проводятся для студентов, набравших менее **50 баллов** (в соответствии с «Положением о модульно-рейтинговой системе»).

Таблица 4 – Критерии оценки сформированности компетенций

| Код и наименование индикатора достижения компетенции (части компетенции) | Критерии оценивания сформированности компетенции (части компетенции) | |
|---|--|--|
| | на базовом уровне | |
| | соответствует оценке «удовлетворительно» 50-64% от максимального балла | |
| УК-2 Способен определять круг задач в рамках поставленной цели и выбирать оптимальные способы их решения, исходя из действующих правовых норм, имеющихся ресурсов и ограничений | Студент в основном формулирует в рамках поставленной цели проекта совокупность взаимосвязанных задач, обеспечивающих ее достижение, определяет ожидаемые результаты решения выделенных задач; проектирует решение конкретной задачи проекта, выбирая оптимальный способ ее решения, исходя из действующих правовых норм и имеющихся ресурсов и ограничений; решать конкретные задачи проекта заявленного качества и за установленное время; публично представлять результаты решения конкретной задачи проекта. | |
| УК-3 Способен осуществлять социальное взаимодействие и реализовывать свою роль в команде | Недостаточно эффективно взаимодействует с другими членами команды, в т.ч. участвует в обмене информацией, знаниями и опытом, и представляет результаты работы команды, определяет стиль управления и эффективность руководства командой; вырабатывает командную стратегию; владеет технологией реализации основных функций управления, анализирует и интерпретирует результаты научного исследования в области управления человеческими ресурсами; применяет принципы и методы организации командной деятельности; подбирает методы и методики исследования профессиональных практических задач. | |

| | |
|---|---|
| <p>УК-6 Способен управлять своим временем, выстраивать и реализовывать траекторию саморазвития на основе принципов образования в течение всей жизни</p> | <p>Студент не всегда корректно применяет знание о своих ресурсах и их пределах (личностных, ситуативных, временных и т.д.) для успешного выполнения порученной работы; понимает важность планирования перспективных целей собственной деятельности с учетом условий, средств, личностных возможностей, этапов карьерного роста, временной перспективы развития деятельности и требований рынка труда; реализует намеченные цели деятельности с учетом условий, средств, личностных возможностей, этапов карьерного роста, временной перспективы развития деятельности и требований рынка труда; критически оценивает эффективность использования времени и других ресурсов при решении поставленных задач, а также относительно полученного результата; не демонстрирует интерес к учебе и не полностью использует предоставляемые возможности для приобретения новых знаний и навыков.</p> |
| <p>ПКос-2 Способен организовать эксплуатацию сельскохозяйственной техники в организации</p> | <p>Студент не в полной мере владеет навыками сбора исходных материалов, необходимых для разработки планов механизации (автоматизации) производственных процессов и эксплуатации сельскохозяйственной техники; навыками проектирования состава машинно-тракторного парка в организации; навыками расчета состава специализированного звена по эксплуатации сельскохозяйственной техники в организации; навыками разработки операционно-технологических карт на выполнение механизированных операций в растениеводстве и животноводстве; навыками разработки годовых и сезонных календарных планов механизированных работ и использования машинно-тракторного парка; навыками обеспечения машинно-тракторного парка и оборудования эксплуатационными материалами.</p> |