

Документ подписан простой электронной подписью

Информация о владельце:

ФИО: Волхонов Михаил Станиславович

Должность: Врио ректора

Дата подписания: 14.07.2024 15:44:41

Уникальный программный ключ:

b2dc75470204bc2bfec58d571c1b087e337e337559d45e48373df9610c6c81

МИНИСТЕРСТВО СЕЛЬСКОГО ХОЗЯЙСТВА РОССИЙСКОЙ ФЕДЕРАЦИИ
Федеральное государственное бюджетное образовательное учреждение
высшего образования
«Костромская государственная сельскохозяйственная академия»

Утверждаю:

Декан экономического факультета

_____/ Середа Н.А. /
14 июня 2023 г.

ФОНД ОЦЕНОЧНЫХ СРЕДСТВ
по дисциплине
ИНФОРМАТИКА И ЦИФРОВЫЕ ТЕХНОЛОГИИ

Направление подготовки (специальность) ВО	<u>38.03.01 «Экономика»</u>
Направленность (профиль) образования	<u>«Финансы и кредит»</u>
Квалификация выпускника	<u>бакалавр</u>
Форма обучения	<u>очная, очно-заочная</u>
Срок освоения ОПОП ВО	<u>4 года, 4 года 6 месяцев</u>

Фонд оценочных средств предназначен для оценивания сформированности компетенций по дисциплине «Информатика и цифровые технологии»

Разработчик:
заведующий кафедрой бухгалтерского учета
и информационных систем в экономике

Обенко О.Т. _____

Утвержден на заседании кафедры «Бухгалтерский учет и информационные системы в экономике», протокол № 10 от 29.04.2023.

Заведующий кафедрой Обенко О.Т. _____

Согласовано:
Председатель методической комиссии экономического факультета

Королева Е.В.
протокол № 3 от 07.06.2023 _____

Паспорт фонда оценочных средств

Таблица 1

Модуль дисциплины	Формируемые компетенции или их части	Оценочные материалы и средства	Количество
Понятие информации, общая характеристика процессов сбора, передачи, обработки и накопления информации	<p>УК-1. Способен осуществлять поиск, критический анализ и синтез информации, применять системный подход для решения поставленных задач</p> <p>ОПК-2. Способен осуществлять сбор, обработку и статистический анализ данных, необходимых для решения поставленных экономических задач</p> <p>ОПК-5. Способен использовать современные информационные технологии и программные средства при решении профессиональных задач.</p> <p>ОПК-6 Способен понимать принципы работы современных информационных технологий и использовать их для решения задач профессиональной деятельности</p>	Контрольная работа Отчет Индивидуальное домашнее задание ТСк	50 1 25 20
Технические и программные средства реализации информационных процессов в сфере финансов и кредита.		Отчёт по практике «ОС Win» Контрольная работа по ОС Win, Отчёт по практике «ТС» Контрольная работа по ТС ТСк	1 25 1 81 62
Локальные и глобальные сети ЭВМ.		Отчёт по практике Контрольная работа (творческая), Индивидуальное домашнее задание ТСк	1 1 23 22
Логические основы ЭВМ		Контрольная работа ТСк	12 20
Использование офисных пакетов в в сфере финансов и кредита		Отчёт по практике Контрольная работа по текстовому процессору Отчёт по практике Контрольная работа по табличному процессору РГР ТСк	1 1 1 18 2 105
		Отчёт по практике Контрольная работа ТСк	1 16 20
Основы защиты информации и сведений, составляющих государственную тайну; методы защиты информации.			
Основы алгоритмизации и программирования		ТСк	52

1 ОЦЕНОЧНЫЕ МАТЕРИАЛЫ, НЕОБХОДИМЫЕ ДЛЯ ОЦЕНКИ ЗНАНИЙ, УМЕНИЙ И НАВЫКОВ ДЕЯТЕЛЬНОСТИ В ПРОЦЕССЕ ОСВОЕНИЯ ДИСЦИПЛИНЫ

Таблица 2 – Формируемые компетенции

Код и наименование компетенции	Код и наименование индикатора достижения компетенции (части компетенции)	Оценочные материалы и средства
<p>УК-1. Способен осуществлять поиск, критический анализ и синтез информации, применять системный подход для решения поставленных задач</p> <p>ОПК-2. Способен осуществлять сбор, обработку и статистический анализ данных, необходимых для решения поставленных экономических задач</p> <p>ОПК-5. Способен использовать современные информационные технологии и программные средства при решении профессиональных задач.</p> <p>ОПК-6 Способен понимать принципы работы современных информационных технологий и использовать их для решения задач профессиональной деятельности</p>	<p>Модуль 1 Понятие информации, общая характеристика процессов сбора, передачи, обработки и накопления информации</p>	
	<p>ИД-1_{УК-1} Анализирует задачу, выделяя ее базовые составляющие</p> <p>ИД-2_{УК-1} Осуществляет поиск и критический анализ информации, необходимой для решения поставленной задачи</p> <p>ИД-3_{УК-1} Планирует возможные варианты решения задачи, оценивая их достоинства и недостатки</p> <p>ИД-4_{УК-1} Определяет и оценивает последствия возможных решений задачи</p> <p>ИД-1_{ОПК-2} Определяет источники информации на основе поставленных целей для решения экономических задач</p> <p>ИД-2_{ОПК-2} Определяет методы сбора, обработки информации, способы и вид ее представления</p> <p>ИД-3_{ОПК-2} Осуществляет сбор, обработку и анализ данных, необходимых для решения поставленных экономических задач, интерпретацию и визуализацию полученных результатов, презентацию решений</p> <p>ИД-1_{ОПК-5} Выбирает современные информационные технологии и программные средства, обеспечивающие эффективное решение профессиональных задач</p> <p>ИД-2_{ОПК-5} Использует аналитический инструментарий, современные информационные технологии и программные средства для решения профессиональных задач</p>	<p>Контрольная работа Отчет Индивидуальное домашнее задание ТСк</p>
	<p>Модуль 2 Технические и программные средства реализации информационных процессов в сфере финансов и кредита.</p>	
	<p>ИД-1_{УК-1} Анализирует задачу, выделяя ее базовые составляющие</p> <p>ИД-2_{УК-1} Осуществляет поиск и критический анализ информации, необходимой для решения поставленной задачи</p> <p>ИД-3_{УК-1} Планирует возможные варианты решения задачи, оценивая их достоинства и недостатки</p> <p>ИД-4_{УК-1} Определяет и оценивает последствия</p>	<p>Отчёт по практике «ОС Win» Контрольная работа по ОС Win, Отчёт по практике «ТС»</p>

	<p>возможных решений задачи ИД-1_{ОПК-2} Определяет источники информации на основе поставленных целей для решения экономических задач ИД-2_{ОПК-2} Определяет методы сбора, обработки информации, способы и вид ее представления ИД-3_{ОПК-2} Осуществляет сбор, обработку и анализ данных, необходимых для решения поставленных экономических задач, интерпретацию и визуализацию полученных результатов, презентацию решений ИД-1_{ОПК-5} Выбирает современные информационные технологии и программные средства, обеспечивающие эффективное решение профессиональных задач ИД-2_{ОПК-5} Использует аналитический инструментарий, современные информационные технологии и программные средства для решения профессиональных задач</p>	<p>Контрольная работа по ТС ТСк</p>
<p>Модуль 3 Локальные и глобальные сети ЭВМ.</p>		
	<p>ИД-1_{УК-1} Анализирует задачу, выделяя ее базовые составляющие ИД-2_{УК-1} Осуществляет поиск и критический анализ информации, необходимой для решения поставленной задачи ИД-3_{УК-1} Планирует возможные варианты решения задачи, оценивая их достоинства и недостатки ИД-4_{УК-1} Определяет и оценивает последствия возможных решений задачи ИД-1_{ОПК-2} Определяет источники информации на основе поставленных целей для решения экономических задач ИД-2_{ОПК-2} Определяет методы сбора, обработки информации, способы и вид ее представления ИД-3_{ОПК-2} Осуществляет сбор, обработку и анализ данных, необходимых для решения поставленных экономических задач, интерпретацию и визуализацию полученных результатов, презентацию решений ИД-1_{ОПК-5} Выбирает современные информационные технологии и программные средства, обеспечивающие эффективное решение профессиональных задач ИД-2_{ОПК-5} Использует аналитический инструментарий, современные информационные технологии и программные средства для решения профессиональных задач</p>	<p>Отчёт по практике Контрольная работа (творческая), Индивидуальное домашнее задание ТСк</p>
<p>Модуль 4</p>		

Логические основы ЭВМ		
<p>ИД-1_{УК-1} Анализирует задачу, выделяя ее базовые составляющие</p> <p>ИД-2_{УК-1} Осуществляет поиск и критический анализ информации, необходимой для решения поставленной задачи</p> <p>ИД-3_{УК-1} Планирует возможные варианты решения задачи, оценивая их достоинства и недостатки</p> <p>ИД-4_{УК-1} Определяет и оценивает последствия возможных решений задачи</p> <p>ИД-1_{ОПК-2} Определяет источники информации на основе поставленных целей для решения экономических задач</p> <p>ИД-2_{ОПК-2} Определяет методы сбора, обработки информации, способы и вид ее представления</p> <p>ИД-3_{ОПК-2} Осуществляет сбор, обработку и анализ данных, необходимых для решения поставленных экономических задач, интерпретацию и визуализацию полученных результатов, презентацию решений</p> <p>ИД-1_{ОПК-5} Выбирает современные информационные технологии и программные средства, обеспечивающие эффективное решение профессиональных задач</p> <p>ИД-2_{ОПК-5} Использует аналитический инструментарий, современные информационные технологии и программные средства для решения профессиональных задач</p>	<p>Контрольная работа ТСк</p>	
Модуль 5		
Использование офисных пакетов в сфере финансов и кредита		
<p>ИД-1_{УК-1} Анализирует задачу, выделяя ее базовые составляющие</p> <p>ИД-2_{УК-1} Осуществляет поиск и критический анализ информации, необходимой для решения поставленной задачи</p> <p>ИД-3_{УК-1} Планирует возможные варианты решения задачи, оценивая их достоинства и недостатки</p> <p>ИД-4_{УК-1} Определяет и оценивает последствия возможных решений задачи</p> <p>ИД-1_{ОПК-2} Определяет источники информации на основе поставленных целей для решения экономических задач</p> <p>ИД-2_{ОПК-2} Определяет методы сбора, обработки информации, способы и вид ее представления</p> <p>ИД-3_{ОПК-2} Осуществляет сбор, обработку и анализ данных, необходимых для решения поставленных экономических задач, интерпретацию и визуализацию полученных результатов, презентацию</p>	<p>Отчёт по практике Контрольная работа по текстовому процессору Отчёт по практике Контрольная работа по табличному процессору РГР ТСк</p>	

	<p>тацию решений ИД-1_{ОПК-5} Выбирает современные информационные технологии и программные средства, обеспечивающие эффективное решение профессиональных задач ИД-2_{ОПК-5} Использует аналитический инструментарий, современные информационные технологии и программные средства для решения профессиональных задач</p>	
<p>Модуль 6 Основы защиты информации и сведений, составляющих государственную тайну; методы защиты информации.</p>		
	<p>ИД-1_{УК-1} Анализирует задачу, выделяя ее базовые составляющие ИД-2_{УК-1} Осуществляет поиск и критический анализ информации, необходимой для решения поставленной задачи ИД-3_{УК-1} Планирует возможные варианты решения задачи, оценивая их достоинства и недостатки ИД-4_{УК-1} Определяет и оценивает последствия возможных решений задачи ИД-1_{ОПК-2} Определяет источники информации на основе поставленных целей для решения экономических задач ИД-2_{ОПК-2} Определяет методы сбора, обработки информации, способы и вид ее представления ИД-3_{ОПК-2} Осуществляет сбор, обработку и анализ данных, необходимых для решения поставленных экономических задач, интерпретацию и визуализацию полученных результатов, презентацию решений ИД-1_{ОПК-5} Выбирает современные информационные технологии и программные средства, обеспечивающие эффективное решение профессиональных задач ИД-2_{ОПК-5} Использует аналитический инструментарий, современные информационные технологии и программные средства для решения профессиональных задач</p>	<p>Отчёт по практике Контрольная работа ТСк</p>
<p>Модуль 7 Основы алгоритмизации и программирования</p>		
	<p>ИД-1_{УК-1} Анализирует задачу, выделяя ее базовые составляющие ИД-2_{УК-1} Осуществляет поиск и критический анализ информации, необходимой для решения поставленной задачи ИД-3_{УК-1} Планирует возможные варианты решения задачи, оценивая их достоинства и не-</p>	<p>ТСк</p>

	<p>достатки</p> <p>ИД-4_{УК-1} Определяет и оценивает последствия возможных решений задачи</p> <p>ИД-1_{ОПК-2} Определяет источники информации на основе поставленных целей для решения экономических задач</p> <p>ИД-2_{ОПК-2} Определяет методы сбора, обработки информации, способы и вид ее представления</p> <p>ИД-3_{ОПК-2} Осуществляет сбор, обработку и анализ данных, необходимых для решения поставленных экономических задач, интерпретацию и визуализацию полученных результатов, презентацию решений</p> <p>ИД-1_{ОПК-5} Выбирает современные информационные технологии и программные средства, обеспечивающие эффективное решение профессиональных задач</p> <p>ИД-2_{ОПК-5} Использует аналитический инструментарий, современные информационные технологии и программные средства для решения профессиональных задач</p>	
--	--	--

Оценочные материалы и средства для проверки сформированности компетенций

Модуль 1. Понятие информации, общая характеристика процессов сбора, передачи, обработки и накопления информации

Отчёт по практической работе по модулю 1 «Системы счисления»

Требования к оформлению отчёта

1. Отчёт должен содержать изложение всех выполненных заданий.
2. При необходимости в отчёт следует включать скриншоты результатов выполнения заданий.
3. В заключение, кроме выводов о выполненной работе рекомендуется включать рефлексию деятельности.

Задания в отчёт:

Задание 1. $1078_{10} = ?_8$

Задание 2. $1078_{10} = ?_{16}$

Задание 3. Запишите двоичными числами свой возраст, дату и год рождения, аналогично возраст родителей.

Задание 4. Имеется сообщение объёмом 2^{23} бит. Чему равен информационный объём этого сообщения в мегабайтах?

Задание 5. Скорость передачи данных через ADSL соединение равна 256000 бит/сек. Передача файла через это соединение по времени заняла 2 мин. Определите размер файла в килобайтах.

Контрольная работа по теме «Системы счисления»

Вариант №1

Задание 1. Заполнить таблицу.

Система счисления	Основание	Алфавит
Десятичная	10	0;1;2;3;4;5;6;7;8;9
Восьмеричная	8	
		0; 1
	16	

Задание 2. Докажите, что: $22533_8 = 10010101011011_2$

Задание 3. Определить десятичное значение двоичного числа **10010.011**

Задание 4. Преобразовать десятичное число **63.25** в двоичный эквивалент

Задание 5. $11011_2 : 101_2 = ?_2$ $11011_2 - 101_2 = ?_2$

Вариант №2

Задание 1. Заполнить таблицу.

Система счисления	Основание	Алфавит
	16	
Десятичная	10	0;1;2;3;4;5;6;7;8;9
Восьмеричная	8	
		0; 1

Задание 2. Докажите, что: $1001010111100_2 = 12BC_{16}$

Задание 3. Определить десятичное значение двоичного числа **10110.11**

Задание 4. Преобразовать десятичное число **85.75** в двоичный эквивалент

Задание 5. $11011,010_2 + 101_2 = ?_2$ $11011,010_2 * 101_2 = ?_2$

Вариант №3

Задание 1. Заполнить таблицу.

Система счисления	Основание	Алфавит
		0; 1
	16	
Десятичная		0;1;2;3;4;5;6;7;8;9
Восьмеричная	8	

Задание 2. Докажите, что: $10101010011100_2 = 25234_8$

Задание 3. Определить десятичное значение двоичного числа **11001.01**

Задание 4. Преобразовать десятичное число **72.25** в двоичный эквивалент

Задание 5. $110_2 - 11_2 = ?_2$ $110_2 * 11_2 = ?_2$

Вариант №4

Задание 1. Заполнить таблицу.

Система счисления	Основание	Алфавит
Восьмеричная	8	
Десятичная	10	
		0; 1
	16	

Задание 2. Докажите, что: $1C63_{16} = 1110001100011_2$

Задание 3. Определить десятичное значение двоичного числа **10111.101**

Задание 4. Преобразовать десятичное число **92.5** в двоичный эквивалент

Задание 5. $1010011,111_2 + 11101,110_2 = ?_2$
 $1010011,111_2 - 11101,110_2 = ?_2$

Вариант №5

Задание 1. Заполнить таблицу.

Система счисления	Основание	Алфавит
Восьмеричная	8	
Десятичная	10	
		0; 1
	16	

Задание 2. Решите неравенство. Поставьте вместо знака ? знак <, > или =.

$$285_{10} ? 11D_{16}$$

Задание 3. Определить десятичное значение двоичного числа **10100.01**

Задание 4. Преобразовать десятичное число **23.75** в двоичный эквивалент

Задание 5. $110011001_2 - 101111_2 = ?_2$

$$110011001_2 + 101111_2 = ?_2$$

Вариант №6

Задание 1. Заполнить таблицу.

Система счисления	Основание	Алфавит
Восьмеричная	8	
		0; 1
	16	
Десятичная	10	

Задание 2. Расположите числа, записанные в различных системах счисления, в порядке возрастания:

$$35_{10}, 36_8, 3A_{16}, 100101_2$$

Задание 3. Определить десятичное значение двоичного числа **11011.11**

Задание 4. Преобразовать десятичное число **84.675** в двоичный эквивалент

Задание 5. $1010011,111_2 + 11001,110_2 = ?_2$

$$1010011,111_2 - 11001,110_2 = ?_2$$

Вариант №7

Задание 1. Заполнить таблицу.

Система счисления	Основание	Алфавит
Десятичная		
Восьмеричная	8	
		0; 1
Шестнадцатеричная	16	

Задание 2. Решите неравенство. Поставьте вместо знака ? знак <, > или =.

$$111111_2 ? 1111_8$$

Задание 3. Определить десятичное значение двоичного числа **10001.011**

Задание 4. Преобразовать десятичное число **78.75** в двоичный эквивалент

Задание 5. $1101_2 + 1011_2 = ?_2$

$$1101_2 * 1011_2 = ?_2$$

Вариант №8

Задание 1. Решите неравенство. Поставьте вместо знака ? знак <, > или =.

$$6C_{16} ? 101001_2$$

Задание 2. Расположите числа, записанные в различных системах счисления, в порядке возрастания:

$$72_8, 156_{10}, 101001_2, 8B_{16}$$

Задание 3. Определить десятичное значение двоичного числа **11110.011**

Задание 4. Преобразовать десятичное число **59.75** в двоичный эквивалент

Задание 5. $1010_2 + 1001_2 = ?_2$

$$1010_2 * 1001_2 = ?_2$$

Вариант №9

Задание 1. Решите неравенство. Поставьте вместо знака ? знак $<$, $>$ или $=$.

$$55_{16} ? 125_8$$

Задание 2. Расположите числа, записанные в различных системах счисления, в порядке возрастания:

$$111001_2, 64_8, 9E_{16}, 25_{10}$$

Задание 3. Определить десятичное значение двоичного числа **10101.11**

Задание 4. Преобразовать десятичное число **45.25** в двоичный эквивалент

Задание 5. Даны два числа в двоичной и восьмеричной системах счисления.

$$101_2 + 101_8 = ?_{10}$$

$$101_2 * 101_8 = ?_{10}$$

Вариант №10

Задание 1. Докажите, что: $10010101011011_2 = 22533_8$

Задание 2. Расположите числа, записанные в различных системах счисления, в порядке возрастания:

$$12D_{16}, 78_8, 100011_2, 541_{10}, 124_5$$

Задание 3. Определить десятичное значение двоичного числа **11010.101**

Задание 4. Преобразовать десятичное число **92.75** в двоичный эквивалент

Задание 5. Даны два числа в двоичной и восьмеричной системах счисления.

$$111_2 + 111_8 = ?_{10}$$

$$111_2 * 111_8 = ?_{10}$$

Индивидуальное домашнее задание по работе на клавиатурном тренажере

Нормативы

Русская клавиатура	Английская клавиатура
Набрано ≥ 800 сим.	Набрано ≥ 800 сим.
Скорость -180 сим/мин	Скорость -170 сим/мин
Ошибок $< 3\%$	Ошибок $< 3\%$

Компьютерное тестирование (ТСк)

Выберите один правильный вариант ответа:

Вопрос 1

Была получена телеграмма: “Встречайте, вагон 7”. Известно, что в составе поезда 16 вагонов. Сколько бит информации было получено?

Ответ: _____

Вопрос 2

Сколько бит информации содержит сообщение, которое уменьшает неопределенность знаний в 8 раз?

Ответ: _____

Вопрос 3

“Вы выходите на следующей остановке?” – спросили человека в автобусе. “Нет”, — ответил он. Сколько бит информации содержит ответ?

Ответ: _____

Вопрос 4

Переведите число 37_{10} в двоичную систему счисления:

Ответ: _____

Вопрос 5

Проводятся две лотереи - "4 из 32" и "5 из 64". Сообщение о результатах какой лотереи несёт больше информации?

Выберите один ответ:

- невозможно определить
- "5 из 64"
- одинаково
- "4 из 32"
- затрудняюсь ответить

Вопрос 6

Переведите десятичную дробь 0,1875 в двоичную систему счисления:

Ответ: _____

Вопрос 7

У жителей села «Не десятичное» на ферме имеется 120 голов рогатого скота, из них 53 коровы и 34 быка. Какая система счисления используется сельчанами?

Выберите один ответ:

- затрудняюсь ответить
- 6
- 5
- 7
- 8

Вопрос 8

Переведите число 315_{10} в восьмеричную систему счисления:

Ответ: _____

Вопрос 9

Переведите число $101,11_2$ в десятичную систему счисления:

Ответ: _____

Вопрос 10

Вы подошли к светофору, когда горел желтый свет. После этого загорелся зеленый. Сколько бит информации вы при этом получили?

Ответ: _____

Вопрос 11

1 бит — это количество информации, ... неопределенность знаний в два раза.

Ответ: _____ **Вопрос 12**

Сообщение о том, что студент Иванов И.И. живёт во втором подъезде, несёт 3 бита информации. Сколько подъездов в доме?

Ответ: _____

Вопрос 13

Переведите число $15FC_{16}$ в десятичную систему счисления

Ответ: _____

Вопрос 14

При перекодировке сообщения из кода Unicode в код ASCII объем сообщения изменился на 512 Мб . Сообщение содержит _____ символа(-ов).

Варианты ответа:

- 1024
- 64
- 2048
- 256

Вопрос 15

При кодировании (Unicode) информационный объем фразы «Ученье - свет, а неученье - тьма.» составляет ...

- 528 бит
- 66 бит
- 54 байт
- 33 байт

Вопрос 16

Сумма $1117_{16} + 001_{16}$ равна ...

- $0FFF_{16}$
- 1000_{16}
- $1FFF_{16}$
- 8000_{16}

Вопрос 17

Семантический аспект – это характеристика информации с точки зрения ее ...

- полезности
- качества

Таблица 3 – Критерии оценки сформированности компетенций

Код и наименование индикатора достижения компетенции (части компетенции)	Критерии оценивания сформированности компетенции (части компетенции)		
	на базовом уровне	на повышенном уровне	
	соответствует оценке «удовлетворительно» 50-64% от максимального балла	соответствует оценке «хорошо» 65-85% от максимального балла	соответствует оценке «отлично» 86-100% от максимального балла
<p>ИД-1_{УК-1} Анализирует задачу, выделяя ее базовые составляющие</p> <p>ИД-2_{УК-1} Осуществляет поиск и критический анализ информации, необходимой для решения поставленной задачи</p> <p>ИД-3_{УК-1} Планирует возможные варианты решения задачи, оценивая их достоинства и недостатки</p> <p>ИД-4_{УК-1} Определяет и оценивает последствия возможных решений задачи</p> <p>ИД-1_{ОПК-2} Определяет источники информации на основе поставленных целей для решения экономических задач</p> <p>ИД-2_{ОПК-2} Определяет методы сбора, обработки информации, способы и вид ее представления</p> <p>ИД-3_{ОПК-2} Осуществляет сбор, обработку и анализ данных, необ-</p>	<p>владеет материалом по теме, но допускает неточности при выделении базовых составляющих задачи,, при проведении поиска и критического анализа информации, необходимой для решения поставленной задачи, испытывает затруднения при поиске возможных вариантов для решения поставленной задачи, не совсем уверенно определяет методы и осуществляет сбор, обработку информации, способы и вид ее представления, допускает неточности при выборе и использовании аналитического инструментария, современных информационных технологий и программных средств для решения профессиональных задач</p>	<p>по существу отвечает на поставленные вопросы, но испытывает некоторые затруднения при выделении базовых составляющих задачи,, при проведении поиска и критического анализа информации, необходимой для решения поставленной задачи, допускает погрешности при поиске возможных вариантов для решения поставленной задачи, определяет методы и осуществляет сбор, обработку информации, способы и вид ее представления, осуществляет сбор, обработку и анализ данных, необходимых для решения поставленных экономических задач, интерпретацию и визуализацию полученных результатов, презентацию решений; достаточно уверенно выбирает современные информационные технологии и программные средства, обеспечивающие эффективное решение профессиональных задач; вполне уместно использует аналитиче-</p>	<p>принимает активное участие в ходе проведения практического занятия, правильно отвечает на поставленные вопросы, анализирует задачу, выделяя ее базовые составляющие; уверенно осуществляет поиск и критический анализ информации, необходимой для решения поставленной задачи; планирует возможные варианты решения задачи, оценивая их достоинства и недостатки, верно определяет и оценивает последствия возможных решений задачи, определяет источники информации на основе поставленных целей для решения экономических задач; правильно определяет методы и осуществляет сбор, обработку информации, способы и вид ее представления, осуществляет сбор, обработку и анализ данных, необходимых для решения поставленных экономических задач, интерпретацию и визуали-</p>

<p>ходимых для решения поставленных экономических задач, интерпретацию и визуализацию полученных результатов, презентацию решений ИД-1_{ОПК-5} Выбирает современные информационные технологии и программные средства, обеспечивающие эффективное решение профессиональных задач ИД-2_{ОПК-5} Использует аналитический инструментальный, современные информационные технологии и программные средства для решения профессиональных задач</p>		<p>ский инструментальный, современные информационные технологии и программные средства для решения профессиональных задач</p>	<p>зацию полученных результатов, презентацию решений; уверенно выбирает современные информационные технологии и программные средства, обеспечивающие эффективное решение профессиональных задач; обоснованно использует аналитический инструментальный, современные информационные технологии и программные средства для решения профессиональных задач</p>
---	--	---	---

Модуль 2 Технические и программные средства реализации информационных процессов в сфере финансов и кредита

Отчёт по практической работе «ОС Windows»

Требования к оформлению отчёта

1. Отчёт должен содержать названия работ, цели и краткое изложение выполнения заданий.
2. При необходимости в отчёт следует включать скриншоты результатов выполнения заданий.
3. В заключение кроме выводов о выполненной работе рекомендуется включать рефлексию деятельности.

Контрольная работа по теме «ОС Windows»

Вариант №1

1. Создать папку на Рабочем столе **Фамилия Имя №группы №билета**. Включить в неё ярлыки клавиатурных тренажеров и **Калькулятора**. Печать экрана сохранить в файле **Family1.docx** в своей папке на диске **D:**.
2. Открыть три окна приложений. Упорядочить их на экране КАСКАДОМ. Копию экрана сохранить в том же файле **Family1.docx**.

3. Процедуру копирования с помощью **ПРОВОДНИКА** трех подряд расположенных файлов с диска **R:** из каталога **EXCEL** в созданную Вами папку диска **D:** представить копиями экрана в файле **Family1.docx**. Переименуйте первый файл в **1.xls**.
 4. В файле **Family1.docx** перечислить способы открытия недавно созданного документа WORD(>=7).
 5. Скопировать файл **Family1.docx** в **Z:\00\№группы** .
-

Вариант №2

1. Создать папку на Рабочем столе **Фамилия Имя №группы №билета**. Включить в неё ярлыки часов и **БЛОКНОТА**. Панель Задач разместить в верхней части экрана. Печать экрана сохранить в файле **Family2.docx** в своей папке на диске **D:** .
 2. Открыть 4 окна приложений. Упорядочить их на экране без пересечения. Копию экрана сохранить в том же файле **Family2.docx** .
 3. Процедуру копирования с помощью **ПРОВОДНИКА** трех подряд расположенных файлов с диска **R:** из каталога **WORD** в созданную Вами папку диска **D:** представить копиями экрана в файле **Family2.docx** . Переименуйте первый файл в **1.doc** .
 4. В файле **Family2.docx** перечислить способы открытия недавно созданной книги EXCEL (>=7).
 5. Скопировать файл **Family2.docx** в **Z:\00\№группы** .
-

Вариант №3

1. Создать папку на Рабочем столе **Фамилия Имя №группы №билета** . Включить в неё ярлыки клавиатурных тренажеров и граф. ред. **Paint**. Печать экрана сохранить в файле **Family3.docx** в своей папке на диске **D:** .
 2. Открыть 3 окна приложений. Упорядочить их на экране слева направо. Копию экрана сохранить в том же файле **Family3.docx** .
 3. Процедуру копирования с помощью **ПРОВОДНИКА** пяти вразброс расположенных файлов с диска **R:** из каталога **WINDOWS** в созданную Вами папку диска **D** представить копиями экрана в файле **Family3.docx**.
 4. В файле **Family3.docx** перечислить способы открытия недавно созданного файла в **Блокноте**(>=5).
 5. Скопировать файл **Family3.docx** в **Z:\00\№группы** .
-

Вариант №4

1. С помощью **Проводника** создать дерево каталогов направлений, профилей и групп 1 курса экономического факультета на диске **D:\ЭКФАК**. Печать экрана сохранить в файле **Family4.docx** в своей папке на диске **D:** .
 2. Процедуру поиска созданного вами в своей папке на диске **D:** файла **Family4.docx**. представить копиями экрана в файле **Family4.docx**.
 3. В файле **Family4.docx** перечислить способы открытия **Проводника**.
 4. Скопировать файл **Family4.docx** в **Z:\00\№группы** .
-

Вариант №5

1. Создать папку на Рабочем столе **Фамилия Имя №группы №билета** . Включить в неё ярлыки браузеров. Печать экрана сохранить в файле **Family5.docx** в своей папке на диске **D:** .
2. Найти в справочной системе информацию по устранению неполадок при печати документов. Скопировать её в файл **Family5.docx** в своей папке на диске **D:**
3. В файле **Family5.docx** перечислить способы открытия недавно созданного файла в WordPad.

4. Скопировать файл *Family5.docx* в *Z:\00\№группы*.

Отчёт по практической работе «Total Commander»

Требования к оформлению отчёта

1. Отчёт должен содержать названия работ, цели и краткое изложение выполнения заданий.
2. При необходимости в отчёт следует включать скриншоты результатов выполнения заданий.
3. Следует в заключении кроме выводов о выполненной работе включать рефлексию деятельности.

Контрольная работа по теме «Total Commander»

Вариант №1

1. На диске **D:** создать каталог под своей фамилией **Family**, а в нем - текстовый файл под своим именем.
2. В файле написать назначение функциональных клавиш с номером вашего системного блока, а также, по возможности, в сочетании с клавишами **{Alt}**, **{Ctrl}**, **{Shift}**.
3. Объединить созданный файл с любым файлом из каталога **TEXT** на диске **D:** (файл должен быть закрыт). Объединённый файл назвать своим отчеством с расширением **TXT** и сохранить в **D:\Family**.
4. Вид командной строки представить в графическом редакторе Paintc помощью печати экрана и сохранить под именем **кс.bmp** в **D:\Family**. Скопируйте его в **R:\Гр\Family_1**.
5. Переименовать оба файла по маске с расширением **doc** и скопировать их в **R:\Гр\Family_1**.
6. Установить на левой панели дерево каталогов диска **R:**.
7. Убрать с экрана строку функциональных клавиш.
8. На правой панели отсортировать файлы по имени и на диске **R:** отфильтровать в каталоге **Stat** файлы, в имени которых не более 3 символов с любым расширением. Определить количество отфильтрованных файлов и их информационный объём.
9. После всех действий п.6-8 сделать копию окна **Total Commander** в документ **Word**. Сохраните его под именем **tc.doc** в каталоге **D:\Family**. Скопировать его в **R:\Гр\Family_1**.

Вариант №2

1. На диске **D:** создать каталог под своей фамилией, а в нем - текстовый файл под своим именем.
2. В файле перечислить способы определения размера каталога.
3. Объединить созданный файл с любым файлом из каталога **MMM** на диске **D:** (файл должен быть закрыт). Объединённый файл назвать своим отчеством с расширением **txt**.
4. Вид командной строки представить в графическом редакторе **Paintc** помощью печати экрана и сохранить под именем **кс.bmp** в **D:\Family**. Скопировать его в **R:\Гр\Family_2**.
5. Переименовать оба файла по маске с расширением **.ttt** и скопировать их в каталог **R:\Гр\Family_2**.
6. Установить на правой панели дерево каталогов диска **R:**..

7. Убрать с экрана строку мини статуса (состояния).
8. На левой панели отсортировать файлы по размеру. Отфильтровать на диске **R:** в каталоге **MathCad** файлы, в имени которых не более 4 символов с любым расширением. Определить количество отфильтрованных файлов и их информационный объём.
9. После всех действий п.6-8 сделать копию окна **Total Commander** в документ **Word** и сохранить его под именем **tc.doc** в каталоге **D:\Family** . Скопировать его в **R:\Гр\Family_2** .

Вариант №3

1. На диске **D:** создать каталог под своей фамилией, а в нем - текстовый файл под своим именем.
2. В файле перечислить способы выделения групп файлов.
3. Объединить созданный файл с любым файлом из каталога **N** на диске **D:** (файл должен быть закрыт). Объединённый файл назвать своим отчеством с расширением **txt**.
4. Вид командной строки представить в графическом редакторе **Paint** с помощью печати экрана и сохранить под именем **кс.bmp** в **D:\Family** . Скопировать его в **R:\Гр\Family_3** .
5. Переименовать оба файла по маске с расширением **.xxx** и скопировать их в каталог **R:\Гр\Family_3**.
6. Установить на правой панели дерево каталогов диска **R:** .
7. Убрать с экрана строку командную строку.
8. На левой панели отсортировать файлы по типу. Найти на диске **R:** файлы, в имени которых не более трёх символов с расширением **.mdb**, скопировать их в свой каталог **R:\Гр\Family**. Определить количество найденных файлов и их информационный объём.
9. После всех действий п.6-8 сделать копию окна **Total Commander** в документ **Word** и сохранить под именем **tc.doc** в каталоге **D:\Family** . Скопировать его в **R:\Гр\Family_3** .

Вариант №4

1. На диске **D:** создать каталог под своей фамилией, а в нем - текстовый файл под своим именем.
2. В файле написать назначение функциональных клавиш с номером вашего системного блока, а также по возможности в сочетании с клавишами **{Alt}**, **{Ctrl}**, **{Shift}**.
3. Объединить созданный файл с любым файлом из каталога **TEXT** на диске **D:** (файл должен быть закрыт). Объединённый файл назвать своим отчеством с расширением **TXT**.
4. Вид командной строки представить в графическом редакторе **Paint** с помощью печати экрана и сохранить под именем **кс.bmp** в **D:\Family** . Скопируйте его в **R:\Гр\Family_4** .
5. Переименовать оба файла по маске с расширением **.titi** и скопировать их в **R:\Гр\Family_4**.
6. Установить на левой панели дерево каталогов диска **R:**.

7. Убрать с экрана строку функциональных клавиш.
8. На правой панели отсортировать файлы по имени и на диске **R:** отфильтровать в каталоге **Stat** файлы, в имени которых не более 4 символов с любым расширением. Определить количество отфильтрованных файлов и их информационный объём.
9. После всех действий п.6-8 сделать копию окна **Total Commander** в документ Word. Сохраните его под именем **tc.doc** в каталоге
10. **D:\Family** . Скопируйте его в **R:\Гр\Family_4** .

Вариант №5

1. На диске **D:** создать каталог под своей фамилией, а в нем - текстовый файл под своим именем.
2. В файле перечислить способы определения размера каталога.
3. Объединить созданный файл с любым файлом из каталога **Cont** на диске **D:** (файл должен быть закрыт). Объединённый файл назвать своим отчеством с расширением **txt**.
4. Вид командной строки представить в графическом редакторе **Paintс** помощью печати экрана и сохранить под именем **кc.bmp** в **D:\Family**. Скопировать его в **R:\Гр\Family_5** .
5. Переименовать оба файла по маске с расширением **.ddd** и скопировать их в каталог **R:\Гр\Family_5**.
6. Установить на правой панели дерево каталогов диска **R:..**
7. Убрать с экрана строку мини статуса (состояния).
8. На левой панели отсортировать файлы по размеру. Отфильтровать на диске **R:** в каталоге **MathCad** файлы, в имени которых не более 4 символов с любым расширением. Определить количество отфильтрованных файлов и их информационный объём.
9. После всех действий п.6-8 сделать копию окна **TotalCommander** в документ **Wordи** сохранить под именем **tc.doc** в каталоге **D:\Family** . Скопировать его в **R:\Гр\Family_5** .

Вариант №6

1. На диске **D:** создать каталог под своей фамилией, а в нем - текстовый файл под своим именем.
2. В файле перечислить способы выделения групп файлов.
3. Объединить созданный файл с любым файлом из каталога **N** на диске **D:** (файл должен быть закрыт). Объединённый файл назвать своим отчеством с расширением **txt**.
4. Вид командной строки представить в графическом редакторе **Paintс** помощью печати экрана и сохранить под именем **кc.bmp** в **D:\Family**. Скопировать его в **R:\Гр\Family_6** .
5. Переименовать оба файла по маске с расширением **.xxx** и скопировать их в каталог **R:\Гр\Family_6**.
6. Установить на правой панели дерево каталогов диска **R:** .
7. Убрать с экрана командную строку и строку функциональных клавиш.

8. На левой панели отсортировать файлы по типу. Найти на диске **R:** файлы, в имени которых не более трёх символов с расширением **.mdb**, скопировать их в свой каталог **R:\Tp\Family_6** . Определить количество найденных файлов и их информационный объём.
9. После всех действий п.6-8 сделать копию окна **Total Commander** в документ **Word** сохранить под именем **tc.doc** в каталоге **D:\Family** . Скопировать его в **R:\Tp\Family_6** .

Вариант №7

1. На диске **D:** создать каталог под своей фамилией, а в нем - текстовый файл под своим именем.
2. В файле написать назначение функциональных клавиш с номером вашего системного блока, а также по возможности в сочетании с клавишами **{Alt}**, **{Ctrl}**, **{Shift}**.
3. Объединить созданный файл с любым файлом из каталога **Cont** на диске **D:** (файл должен быть закрыт). Объединённый файл назвать своим отчеством с расширением **TXT** и сохранить в **D:\Family**.
4. Вид командной строки представить в графическом редакторе **Paint** с помощью печати экрана и сохранить под именем **кс.bmp** в **D:\Family**. Скопируйте его в **R:\Tp\Family_7** .
5. Переименовать оба файла по маске с расширением **.css** и скопировать их в **R:\Tp\Family_7**.
6. Установить на левой панели дерево каталогов диска **R:**.
7. Убрать с экрана строку функциональных клавиш.
8. На правой панели отсортировать файлы по имени и на диске **R:** отфильтровать в каталоге **Stat** файлы, в имени которых не более 3 символов с любым расширением. Определить количество отфильтрованных файлов и их информационный объём.
9. После всех действий п.6-8 сделать копию окна **Total Commander** в документ **Word**. Сохранить его под именем **tc.doc** в каталоге **D:\Family** . Скопировать его в **R:\Tp\Family_7** .

Вариант №8

1. На диске **D:** создать каталог под своей фамилией, а в нем - текстовый файл под своим именем.
2. В файле перечислить способы определения размера каталога.
3. Объединить созданный файл с любым файлом из каталога **MMM** на диске **D:** (файл должен быть закрыт). Объединённый файл назвать своим отчеством с расширением **txt**.
4. Вид командной строки представить в графическом редакторе **Paint** с помощью печати экрана и сохранить под именем **кс.bmp** в **D:\Family**. Скопировать его в **R:\Tp\Family_8** .
5. Переименовать оба файла по маске с расширением **.ttt** и скопировать их в каталог **R:\Tp\Family_8**.
6. Установить на правой панели дерево каталогов диска **R:**.
7. Убрать с экрана строку мини статуса (состояния) и командную строку.
8. На левой панели отсортировать файлы по размеру. Отфильтровать на диске **R:** в каталоге **MathCad** файлы, в имени которых не более 4 символов с любым расширением. Определить количество отфильтрованных файлов и их информационный объём.

9. После всех действий п.6-8 сделать копию окна **Total Commander** в документ **Wordi** сохранить под именем **tc.doc** в каталоге **D:\Family** . Скопировать его в **R:\Tp\Family_8** .

Вариант №9

На диске **D:** создать каталог под своей фамилией, а в нем - текстовый файл под своим именем.

1. В файле перечислить способы выделения групп файлов.
2. Объединить созданный файл с любым файлом из каталога **N** на диске **D:** (файл должен быть закрыт). Объединённый файл назвать своим отчеством с расширением **txt**.
3. Вид командной строки представить в графическом редакторе **Paints** помощью печати экрана и сохранить под именем **кc.bmp** в **D:\Family**. Скопировать его в **R:\Tp\Family_9** .
4. Переименовать оба файла по маске с расширением **.xxx** и скопировать их в каталог **R:\Tp\Family_9**.
5. Установить на правой панели дерево каталогов диска **R:** .
6. Убрать с экрана строку командную строку.
7. Установить на правой панели дерево каталогов диска **R:..**
8. На левой панели отсортировать файлы по типу. Найти на диске **R:** файлы, в имени которых не более трёх символов с расширением **.mdb**, скопировать их в свой каталог **R:\Tp\Family_9** . Определить количество найденных файлов и их информационный объём.
9. После всех действий п.6-8 сделать копию окна **Total Commander** в документ **Wordi** сохранить под именем **tc.doc** в каталоге **D:\Family** . Скопировать его в **R:\Tp\Family_9** .

Компьютерное тестирование (ТСк)

Выберите один правильный вариант ответа:

Аппаратное обеспечение»

Вопрос 1

Установите соответствие между периферийными устройствами компьютера и их разновидностью в классификации. К каждой позиции, данной в первом столбце, подберите соответствующую позицию из второго столбца.

Джойстик	Устройство ввода
Плоттер	Устройство вывода
Сканер	
Микрофон	
Световое перо	
Колонки	

Вопрос 2

Приведите в соответствие клавиши и их назначение

NumLock
CapsLock

Insert

Esc

Enter

End

PrintScrin

Вопрос 3

Во время исполнения программа находится в:

Выберите один ответ:

ОЗУ

Затрудняюсь ответить

процессоре

буфере

Вопрос 4

При выключении компьютера вся информация стирается ...

Выберите один ответ:

в оперативной памяти

на жестком диске

на гибком диске

на CD-ROM диске

Вопрос 5

Readonlymemory – это

Выберите один ответ:

ЖМД

ОЗУ

ГМД

ПЗУ

затрудняюсь ответить

Вопрос 6

В состав микропроцессора входят:

Выберите один ответ:

постоянное запоминающее устройство (ПЗУ), арифметико-логическое устройство (АЛУ), устройство управления (УУ)

Затрудняюсь ответить

устройство управления (УУ), кодовая шина данных, регистры памяти

регистры памяти, арифметико-логическое устройство (АЛУ), устройство управления (УУ)

Вопрос 7

Устройством вывода является...

Выберите один ответ:

манипулятор "мышь"

трекбол

принтер

сканер

Затрудняюсь ответить

Вопрос 8

Объем компакт-диска

Выберите один ответ:

1,4 Кбайт

640 Мбайт

360 Кбайт

1024 байт

Вопрос 9

Устройством ввода является...

Выберите один ответ:

сенсорный монитор

принтер

модем

винчестер

Вопрос 10

Базовая аппаратная конфигурация компьютера включает ...

Выберите один ответ:

монитор, клавиатура, мышь

системный блок, монитор, клавиатура, мышь

затрудняюсь ответить

системный блок, монитор, клавиатура

системный блок, монитор, клавиатура, мышь, принтер

Вопрос 11

Оптические диски, информация на которые может быть записана/перезаписана многократно

Выберите один или несколько ответов:

DVD-RW

CD

DVD-R

Затрудняюсь ответить.

DVD+RW

Вопрос 12

Минимальный элемент изображения на экране - это Ответ

Вопрос 13

К основному набору компонентов аппаратного обеспечения относится

Выберите один ответ:

сканер

клавиатура

затрудняюсь ответить

стример

принтер

Вопрос 14

Для временного хранения информации в персональном компьютере используется...

Выберите один ответ:

оперативная память (ОЗУ)

ПЗУ

Затрудняюсь ответить

BIOS

операционная система

Вопрос 15

Продолжите фразу: «Деление электронной вычислительной техники на поколения обусловлено...»

Выберите один ответ:

уменьшением размеров компьютеров;

затрудняюсь ответить.

развитием элементной базы;

развитием науки;

исторической обстановкой;

Вопрос 16

Арифметико-логическое устройство (АЛУ) является составной частью...

Выберите один ответ:

системной шины

микропроцессора

генератора тактовых импульсов

затрудняюсь ответить

основной памяти компьютера

Вопрос 17

К периферийным устройствам относится:

Выберите один ответ:

- системный блок
- клавиатура
- сканер
- затрудняюсь ответить
- монитор

Вопрос 18

Что это?

Ответ:

Вопрос 19

Для объединения функциональных устройств персонального компьютера в вычислительную систему используется...

Выберите один ответ:

- блок управления
- шифратор / дешифратор
- затрудняюсь ответить
- системная шина или магистраль
- интерфейсный блок

«Программное обеспечение»

Вопрос 1

Установите соответствие между приложениями, перечисленными в первом столбце, и их назначением во втором столбце таблицы.

Приложение приложения	Назначение
-----------------------	------------

UNIX	Ответ 1
ScanDisk	Ответ 2
BIOS	Ответ 3
TotalCommander	Ответ 4
DoctorWeb	Ответ 5
WinRar	Ответ 6

Вопрос 2

СУБД предназначены для...

Выберите один ответ:

- автоматизации проектно – конструкторских работ.
- выполнения ввода, редактирования и форматирования текста.
- Затрудняюсь ответить.
- диагностики состояния и настройки вычислительной системы.
- управления базами данных.

Вопрос 3

Служебные (сервисные) программы предназначены для...

Вопрос 20

Установите соответствие между поколениями ЭВМ и основными составляющими элементной базы. К каждой позиции, данной в первом столбце, подберите соответствующую позицию из второго столбца.

Поколение ЭВМ	Элементная база
---------------	-----------------

II поколение Ответ 1

IV поколение Ответ 2

I поколение Ответ 3

III поколение Ответ 4

Вопрос 21

Чтобы определить стоимость покупки, кассир магазина использует:

Выберите один ответ:

- Модем
- Сканер
- Плоттер
- Принтер

Выберите один ответ:

- автоматизации проектно – конструкторских работ.
- диагностики состояния и настройки вычислительной системы.
- управления базами данных.
- Затрудняюсь ответить.
- выполнения ввода, редактирования и форматирования текста.

Вопрос 4

К текстовым редакторам не относится программа

Выберите один ответ:

- CorelDraw
- Word
- Блокнот
- WordPad

Вопрос 5

Проверка состава и работоспособности компьютерной системы - это назначение Ответ

Вопрос 6

Программа, предназначенная для подключения к ПК новых устройств и для нестандартного использования имеющихся устройств - это ...

Ответ:

Вопрос 7

Текстовые процессоры предназначены для...

Выберите один ответ:

- управления базами данных.
- диагностики состояния и настройки вычислительной системы.
- автоматизации проектно-конструкторских работ.
- Затрудняюсь ответить.
- выполнения ввода, редактирования и форматирования текста.

Вопрос 8

К основным функциям операционных систем **не относится** ...

Выберите один ответ:

- ведение файловой системы.
- обработка прерываний.
- распределение оперативной памяти персонального компьютера.
- обмен информацией между различными внутренними устройствами.
- проверка почтового ящика администратора персонального компьютера.

Вопрос 9

Ввод, редактирование и оформление текстовых данных позволяет осуществ-

«Операционные системы»

Вопрос 1

Для управления файлами и папками в ОС Windows можно использовать

Выберите один ответ:

- программу проводник
- панель управления
- панель задач
- меню кнопки «Пуск»

Вопрос 2

Что содержит стандартное "приглашение DOS"?

Выберите один ответ:

- Текущий диск, текущий каталог, текущий файл
- Версию DOS, текущий диск, текущий каталог
- Текущий каталог
- Затрудняюсь ответить
- Текущий диск
- Текущий диск, текущий каталог

Вопрос 3

Совокупность средств ОС, обеспечивающих взаимодействие устройств и

лечь

_____программное обеспечение.

Выберите один ответ:

- инструментальное
- прикладное
- Затрудняюсь ответить.
- служебное
- системное

Вопрос 10

И компилятор, и интерпретатор...

Выберите один ответ:

- выдают сообщения о синтаксических ошибках в программе.
- пошагово анализируют и исполняют исходную программу.
- создают программы на языке высокого уровня.
- создают объектный код.

Вопрос 11

Автоматизацию работ по проверке, наладке и настройке ПК, а также улучшение функций системных программ осуществляют ...

Ответ: | _____ |

программ в рамках вычислительной системы - это...

Выберите один ответ:

- пользовательский интерфейс
- аппаратно - программный интерфейс
- драйвер
- графический интерфейс
- Затрудняюсь ответить.

Вопрос 4

Что не является объектом операционной системы Windows?

Выберите один ответ:

- Процессор
- Панель задач
- Корзина
- Рабочий стол
- Папка

Вопрос 5

Введите шаблон (маску) для всех файлов с любым расширением, кроме файлов с расширением ppt .

Ответ: | _____ |

Вопрос 6

Какая клавиша используется в Проводнике для выделения группы объектов, расположенных не подряд?

Ответ:

Вопрос 7

Как выглядит полный путь к файлу chess.exe в файловой системе, представленной на рисунке:

Ответ:

Вопрос 8

Дана маска для имени файла k*t.d*. **Не удовлетворяет** указанному шаблону имя файла...

Выберите один ответ:

- kot.d
- kompot.doc
- kit_kat.dll
- Затрудняюсь ответить.
- kotenok.doc

Вопрос 9

Введите шаблон (маску) для файлов, в имени которых не более 5 символов, с расширением начинающимся с символа w .

Ответ:

Вопрос 10

Запустить программу **Проводник** можно следующими способами

Выберите один или несколько ответов:

- контекстное меню к кнопке «Пуск»
- пуск – программы – стандартные – проводник
- контекстное меню в любом месте рабочего стола
- контекстное меню в области содержимого папки Мой компьютер

Вопрос 11

Как выглядит полный путь к файлу rgoa.txt в файловой системе, представленной на рисунке:

Ответ:

Вопрос 12

Введите шаблон (маску) для файлов, в имени которых третий символ f, с расширением, заканчивающимся символом d .

Ответ:

Вопрос 13

Специальное место на диске, в котором хранятся имена файлов, сведения об их размере, дате и времени их создания или последнего обновления - это .

Вопрос 14

Ярлык в ОС Windows это

Выберите один ответ:

- кнопка для переключения между запущенными программами
- рабочая область экрана для отображения окон
- ссылка (указатель) на любой объект, доступный на компьютере или в сети
- контейнер для программ и файлов

Вопрос 15

Что заменяет символ * в шаблоне (маске) файла?

Выберите один ответ:

- Любое количество символов в расширении файла
- Один любой символ
- Любое количество любых символов
- Затрудняюсь ответить
- Несколько подряд идущих одинаковых символов
- Любое количество символов в имени файла

Вопрос 16

Список команд, вызываемых пользователем щелчком правой кнопкой мыши на пиктограмме объекта называется

Выберите один ответ:

- панелью инструментов
- контекстным меню
- каскадным меню
- текущим меню

Вопрос 17

Какое окно имеет фиксированный размер?

Выберите один ответ:

- диалоговое окно
- окно документа
- окно приложения

Вопрос 18

Что заменяет символ? в шаблоне файла?

Выберите один ответ:

- Один символ в имени файла
- Один любой символ
- Любое количество любых символов
- Несколько одинаковых символов
- Один символ в расширении файла
- Затрудняюсь ответить

Вопрос 19

Какой символ в шаблоне (маске) файла означает "все кроме"?

Ответ:

Вопрос 1

Чтобы удалить командную строку и строку состояния в ТС, необходимо воспользоваться пунктом меню:

Выберите один ответ:

- 1
- 4
- Затрудняюсь ответить.
- 2
- 3

TotalCommander - это _____.

Вопрос 3

Для выхода в корневой каталог диска D: необходимо нажать...

Выберите один ответ:

- 1
- 2
- 3
- Затрудняюсь ответить.

Вопрос 4

Какая комбинация клавиш в ТС позволяет узнать общий информационный объем папки?

Выберите один ответ:

- Пробел
- Ctrl-Enter
- Enter
- Ctrl + U
- Insert

Вопрос 5

«Файловый менеджер Total Commander» относится к _____.

Выберите один ответ:

- базовому программному обеспечению
- служебному программному обеспечению
- системному программному обеспечению
- прикладному программному обеспечению
- затрудняюсь ответить

Вопрос 6

Какая комбинация клавиш в TotalCommander осуществляет поиск файлов?

Выберите один ответ:

- Затрудняюсь ответить
- Alt + F5

- F9
- Alt + F6
- Alt + F7

Вопрос 7

В каком каталоге будет располагаться файл 3.txt, если команда объединения файлов выглядит следующим образом:

Выберите один ответ:

- В каталоге Text2.
- Команда объединения файлов записана некорректно.
- В корневом каталоге диска f: .
- Затрудняюсь ответить.
- В каталоге Text1 .

Вопрос 8

В каком каталоге будет располагаться файл 3.txt, если команда объединения файлов выглядит следующим образом:

Выберите один ответ:

- Команда объединения файлов записана некорректно.
- В каталоге Text2.
- В каталоге Text1 .
- Затрудняюсь ответить.
- В корневом каталоге диска D: .

Вопрос 9

Чтобы отфильтровать файлы на левой панели по заданной маске в ТС, необходимо воспользоваться пунктом меню:

Выберите один ответ:

- 3
- 2
- 1
- 4
- Затрудняюсь ответить.

Вопрос 10

Найдите соответствия..

- | | |
|--|---------|
| Перенос имени файла с панели ТС в командную строку | Ответ 1 |
| Перемещение файлов | Ответ 2 |
| Создание файла | Ответ 3 |
| Копирование файлов | Ответ 4 |
| Переименование файлов | Ответ 5 |
| Установка диска на правой панели | Ответ 6 |
| Создание каталога | Ответ 7 |
| Закрытие окна ТС | Ответ 8 |

Вопрос 11

Приложение _____, расширяющие возможности ТС- это _____.

Таблица 4 – Критерии оценки сформированности компетенций

Код и наименование индикатора достижения компетенции (части компетенции)	Критерии оценивания сформированности компетенции (части компетенции)		
	на базовом уровне	на повышенном уровне	
	соответствует оценке «удовлетворительно» 50-64% от максимального балла	соответствует оценке «хорошо» 65-85% от максимального балла	соответствует оценке «отлично» 86-100% от максимального балла
<p>ИД-1_{УК-1} Анализирует задачу, выделяя ее базовые составляющие</p> <p>ИД-2_{УК-1} Осуществляет поиск и критический анализ информации, необходимой для решения поставленной задачи</p> <p>ИД-3_{УК-1} Планирует возможные варианты решения задачи, оценивая их достоинства и недостатки</p> <p>ИД-4_{УК-1} Определяет и оценивает последствия возможных решений задачи</p> <p>ИД-1_{ОПК-2} Определяет источники информации на основе поставленных целей для решения экономических задач</p> <p>ИД-2_{ОПК-2} Определяет методы сбора, обработки информации, способы и вид ее</p>	<p>владеет материалом по теме, но допускает неточности при выделении базовых оставляющих задачи, при проведении поиска и критического анализа информации, необходимой для решения поставленной задачи, испытывает затруднения при поиске возможных вариантов для решения поставленной задачи, не совсем уверенно определяет методы и осуществляет сбор, обработку информации, способы и вид ее представления, допускает неточности при выборе и использовании аналитического инструментария, современных информационных технологий и программных средств для решения профессиональных задач</p>	<p>по существу отвечает на поставленные вопросы, но испытывает некоторые затруднения при выделении базовых оставляющих задачи, при проведении поиска и критического анализа информации, необходимой для решения поставленной задачи, допускает погрешности при поиске возможных вариантов для решения поставленной задачи, определяет методы и осуществляет сбор, обработку информации, способы и вид ее представления, осуществляет сбор, обработку и анализ данных, необходимых для решения поставленных экономических задач, интерпретацию и визуализацию полученных результатов, презентацию решений; достаточно уверенно выбирает современные информационные технологии и программные средства,</p>	<p>принимает активное участие в ходе проведения практического занятия, правильно отвечает на поставленные вопросы, анализирует задачу, выделяя ее базовые составляющие; уверенно осуществляет поиск и критический анализ информации, необходимой для решения поставленной задачи; планирует возможные варианты решения задачи, оценивая их достоинства и недостатки, верно определяет и оценивает последствия возможных решений задачи, определяет источники информации на основе поставленных целей для решения экономических задач; правильно определяет методы и осуществляет сбор, обработку информации, способы и вид ее представления, осуществляет сбор, обработку и анализ</p>

<p>представления ИД-ЗОПК-2 Осуществляет сбор, обработку и анализ данных, необходимых для решения поставленных экономических задач, интерпретацию и визуализацию полученных результатов, презентацию решений</p> <p>ИД-1_{ОПК-5} Выбирает современные информационные технологии и программные средства, обеспечивающие эффективное решение профессиональных задач</p> <p>ИД-2_{ОПК-5} Использует аналитический инструментарий, современные информационные технологии и программные средства для решения профессиональных задач</p>		<p>обеспечивающие эффективное решение профессиональных задач; вполне уместно использует аналитический инструментарий, современные информационные технологии и программные средства для решения профессиональных задач</p>	<p>данных, необходимых для решения поставленных экономических задач, интерпретацию и визуализацию полученных результатов, презентацию решений; уверенно выбирает современные информационные технологии и программные средства, обеспечивающие эффективное решение профессиональных задач; обоснованно использует аналитический инструментарий, современные информационные технологии и программные средства для решения профессиональных задач</p>
---	--	---	--

Модуль 3. Локальные и глобальные сети ЭВМ

Отчёт по практической работе «Веб-технологии»

Требования к оформлению отчёта

1. Отчёт должен содержать названия работ, цели и краткое изложение выполнения заданий.
2. При необходимости в отчёт следует включать скриншоты результатов выполнения заданий.

3. Следует в заключении кроме выводов о выполненной работе включать рефлексию деятельности.

Контрольная работа по веб-технологиям

З А Д А Н И Е (творческое)

Создайте **web—портфолио** по дисциплине «Информатика и информационное обеспечение бухгалтерского учета». Рекомендуются следующие **разделы**:

1. Анкетные данные
2. Изучаемые темы:
 - Клавиатура;
 - Системы счисления;
 - ОС Windows
 - Total Commander
 - Web-технологии

По каждой теме можно представить свои успехи, рефлексию деятельности. А по теме «Web-технологии» подключить все работы, выполненные с помощью языка HTML и редактора NamoWebeditor.

Портфолио— собрание образцов работ, фотографий, дающих представление о предлагаемых услугах организации (фирмы) или специалиста (модель, фотограф, дизайнер, архитектор и т. д.).

Веб-портфолио (веб-портфель, web-portfolio) — это веб-базированный ресурс, который отражает рост учебных или профессиональных достижений владельца. Веб-портфолио студента — это веб-сайт, на котором отражаются образовательные результаты — результаты выполнения лабораторных работ, проектных заданий, совместной деятельности.

Индивидуальное домашнее задание по веб – технологиям

Темы (примерные) групповых и/или индивидуальных творческих заданий/проектов

по разделу (теме) **Веб-технологии**

(наименование раздела (темы) дисциплины)

Групповые творческие задания (проекты):

1. Портфолио группы
2. Использование элементов искусственного интеллекта на сайтах.
3. Облачные технологии в бухгалтерском учете.
4. Интеллект-карты в обучении бухгалтерскому учету
5. Профессиональный поиск информации в Интернете.
6. Социальные сети в образовании
7. Возможности применения приложений ОС Android в образовании.
8. Современные ОС.
9. Классификация планшетных компьютеров

Индивидуальные творческие задания (проекты):

1. Терминологический словарь по информатике и информационному обеспечению бухгалтерского учета
2. Терминологический словарь компьютерного сленга

3. Интернет- зависимость
4. Наркотикам-нет!
5. Тайм-менеджмент.
6. Интерактивное генеалогическое древо
7. Мои родственники- участники Великой отечественной войны.
8. Моя будущая профессия
9. Правовые аспекты использования сети Интернет в бухгалтерском учёте.
10. Роль электронного портфолио для молодого бухгалтера.
11. Интернет-магазин.
12. Речевой ввод информации.
13. Классификация файловых форматов.
14. Моё хобби- ...

Компьютерное тестирование (ТСк)

Выберите один правильный вариант ответа:

Тема 3. Локальные и глобальные сети ЭВМ.

Вопрос 1

Браузеры (например, InternetExplorer) являются

Выберите один ответ:

средством ускорения работы коммуникационной сети.

серверами Интернета;

средством просмотра Web-страниц

средством создания Web-страниц;

почтовыми программами;

Вопрос 2

Средство общения пользователей по сети в режиме реального времени (**on-line**) и соответствующее ПО - это Ответ

Вопрос 3

Адресом электронной почты в сети Интернет может быть:

Выберите один ответ:

2:5020/23.77

www.psu.ru

victor@

xizOI23@DDOHRZ21.uk

nT@@mgpu.nisk.ni

Вопрос 4

Протоколы SMTP и POP3 используются для организации сервиса...

Выберите один ответ:

телеконференции

электронная почта

IRC

затрудняюсь ответить

Telnet

Вопрос 5

Распределение функций между компьютерами сети, не зависящие от их расположения и способа подключения, определяет ...

Выберите один ответ:

логическая архитектура сети.

IP- адрес.

Затрудняюсь ответить

сетевая карта.

сетевая топология.

Вопрос 6

Rambler.ru является:

Выберите один ответ:

Web-сайтом;

редактором HTML-документов

поисковым сервером;

программой, обеспечивающей доступ

в Интернет;

браузером;

Вопрос 7

Из представленного перечня необходимо выбрать все протоколы высокого уровня. Выберите один или несколько ответов:

NNTP

затрудняюсь ответить

UDP

TCP

SMTP

HTTP

POP3

IP

Вопрос 8

Ниже приведены запросы к поисковому серверу. Выберите запрос, по которому будет найдено меньшее количество страниц.

Выберите один ответ:

музыка | классика | моцарт

музыка & классика & моцарт

Затрудняюсь ответить.

Вопрос 9

Независимую связь между несколькими парами компьютеров в сети не обеспечивают...

Выберите один или несколько ответов:

сетевой коммутатор.

сетевой шлюз.

сетевой разветвитель.

модем.

Затрудняюсь ответить.

Вопрос 10

Какая сетевая топология представлена на рисунке

Выберите один ответ:

затрудняюсь ответить

ассоциация сетей

кольцевая

шинная

"звезда"

Вопрос 11

Незапрашиваемые рекламные сообщения - это .

Вопрос 12

Заданы имя почтового сервера (alfacentavra), находящегося в России, и имя почтового ящика (Alex). Определить электронный адрес:

Выберите один ответ:

Alex@alfacentavra.ru

alfa-centavra@Alex.Russia

alfa-centavra.Alex@ru

alfa-centavra@Alex.ru
 Alex.alfa-centavra@ru

Вопрос 13

Поиск в сети Интернет, в котором требования, дополняющие список ключевых слов в поисковой системе, могут быть указаны путём заполнения полей в специальной форме называется...

Выберите один ответ:

- простым
- затрудняюсь ответить
- строгим
- расширенным
- специальным

Вопрос 14

Устройство, предназначенное для подключения нескольких устройств (компьютер, ноутбук, смартфон, планшет) к ПК с доступом в Интернет - это Ответ .

Вопрос 15

Из представленного перечня необходимо выбрать все протоколы низкого уровня. Выберите один или несколько ответов:

- NNTP
- UDP
- POP3
- затрудняюсь ответить
- TCP
- HTTP
- SMTP
- IP

Вопрос 16

Устройство, предназначенное для преобразования сигналов с ПК в сигналы, способные передаваться по телефонной сети - это Ответ .

Вопрос 17

Какая сетевая топология имеет следующие недостатки:

1. выход из строя 1 PC, и др. неполадки отражаются на работе всей сети;
2. сложность конфигурирования и настройки;
3. сложность поиска неисправностей.

Выберите один ответ:

- ассоциация сетей
- затрудняюсь ответить
- кольцевая
- шинная
- "звезда"

Вопрос 18

Обобщённая геометрическая характеристика компьютерной сети называется...

Выберите один ответ:

- сетевой операционной системой.
- сетевой топологией.
- Затрудняюсь ответить.
- сетевой картой..
- логической архитектурой сети.

Вопрос 19

Соглашение о форматах, способах кодирования и контроля правильности передачи информации в сети - это Ответ .

Вопрос 20

Степень соответствия найденного документа запросу в поисковых системах - это Ответ .

Вопрос 21

Сети, где каждый компьютер может играть роль как сервера, так и рабочей станции, имеет _____ архитектуру.

Выберите один ответ:

- звездообразную
- серверную
- шинную
- одноранговую
- затрудняюсь ответить

Вопрос 22

Задан адрес электронной почты в сети Интернет: username@mtu-net.ru. Каково имя владельца этого электронного адреса?

Выберите один ответ:

- username
- mtu-net
- ru;
- mtu-net.ru

Таблица 5 – Критерии оценки сформированности компетенций

Код и наименование индикатора достижения компетенции (части компетенции)	Критерии оценивания сформированности компетенции (части компетенции)		
	на базовом уровне	на повышенном уровне	
	соответствует оценке «удовлетворительно» 50-64% от максимального балла	соответствует оценке «хорошо» 65-85% от максимального балла	соответствует оценке «отлично» 86-100% от максимального балла
<p>ИД-1_{УК-1} Анализирует задачу, выделяя ее базовые составляющие</p> <p>ИД-2_{УК-1} Осуществляет поиск и критический анализ информации, необходимой для решения поставленной задачи</p> <p>ИД-3_{УК-1} Планирует возможные варианты решения задачи, оценивая их достоинства и недостатки</p> <p>ИД-4_{УК-1} Определяет и оценивает последствия возможных решений задачи</p> <p>ИД-1_{ОПК-2} Определяет источники информации на основе поставленных целей для решения экономических задач</p> <p>ИД-2_{ОПК-2} Определяет методы сбора, обработки</p>	<p>владеет материалом по теме, но допускает неточности при выделении базовых оставляющих задачи, при проведении поиска и критического анализа информации, необходимой для решения поставленной задачи, испытывает затруднения при поиске возможных вариантов для решения поставленной задачи, не совсем уверенно определяет методы и осуществляет сбор, обработку информации, способы и вид ее представления, допускает неточности при выборе и использовании аналитического инструментария, современных информационных технологий и программных средств для решения профессиональных задач</p>	<p>по существу отвечает на поставленные вопросы, но испытывает некоторые затруднения при выделении базовых оставляющих задачи, при проведении поиска и критического анализа информации, необходимой для решения поставленной задачи, допускает погрешности при поиске возможных вариантов для решения поставленной задачи, определяет методы и осуществляет сбор, обработку информации, способы и вид ее представления, осуществляет сбор, обработку и анализ данных, необходимых для решения поставленных экономических задач, интерпретацию и визуализацию полученных результатов, презентацию решений; достаточно уверенно выбирает современные информационные</p>	<p>принимает активное участие в ходе проведения практического занятия, правильно отвечает на поставленные вопросы, анализирует задачу, выделяя ее базовые составляющие; уверенно осуществляет поиск и критический анализ информации, необходимой для решения поставленной задачи; планирует возможные варианты решения задачи, оценивая их достоинства и недостатки, верно определяет и оценивает последствия возможных решений задачи, определяет источники информации на основе поставленных целей для решения экономических задач; правильно определяет методы и осуществляет сбор, обработку информации, способы и вид ее представления, осу-</p>

<p>информации, способы и вид ее представления ИД-ЗОПК-2 Осуществляет сбор, обработку и анализ данных, необходимых для решения поставленных экономических задач, интерпретацию и визуализацию полученных результатов, презентацию решений ИД-1_{ОПК-5} Выбирает современные информационные технологии и программные средства, обеспечивающие эффективное решение профессиональных задач ИД-2_{ОПК-5} Использует аналитический инструментальный, современные информационные технологии и программные средства для решения профессиональных задач</p>		<p>технологии и программные средства, обеспечивающие эффективное решение профессиональных задач; вполне уместно использует аналитический инструментальный, современные информационные технологии и программные средства для решения профессиональных задач</p>	<p>осуществляет сбор, обработку и анализ данных, необходимых для решения поставленных экономических задач, интерпретацию и визуализацию полученных результатов, презентацию решений; уверенно выбирает современные информационные технологии и программные средства, обеспечивающие эффективное решение профессиональных задач; обоснованно использует аналитический инструментальный, современные информационные технологии и программные средства для решения профессиональных задач</p>
--	--	--	--

2 семестр

Модуль 4. «Логические основы ЭВМ»

Контрольная работа

Вариант №1

1. В соревнованиях по плаванию участвовали Андрей, Виктор, Саша и Дима. Их друзья высказывали предположения о возможных победителях:

- 1) первым будет Саша, Виктор будет вторым;
- 2) вторым будет Саша, Дима будет третьим;
- 3) Андрей будет вторым, Дима будет четвертым.

По окончании соревнований оказалось, что в каждом из предположений только одно из высказываний истинно, другое ложно. Какое место на соревнованиях занял каждый из юношей, если все они заняли разные места.

2. Покажите, что $A \& \neg [(A \vee \neg B)] = A \vee B$ двумя способами.

3.

А9. Определите структурную формулу, соответствующую логической схеме, изображённой на рисунке 52.

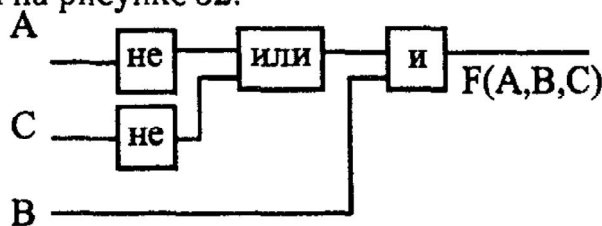


Рис. 52.

- 1) $F(A, B, C) = \neg(A \vee B) \wedge C$
- 2) $F(A, B, C) = (\neg A \wedge B) \vee \neg C$
- 3) $F(A, B, C) = (\neg A \vee \neg C) \wedge B$
- 4) $F(A, B, C) = (\neg A \wedge \neg B) \vee C$

Вариант №2

1. В спортивных соревнованиях принимали участие четыре команды: "Вымпел", "Метеор", "Нептун" и "Старт". Об их итогах соревнования имеется пять высказываний:

- 1). Второе место занял "Вымпел", а "Старт" оказался на третьем.
- 2). Хорошо выступала команда "Вымпел", она стала победителем, а "Метеор" вышла на второе место.
- 3). Второе место по праву завоевал "Нептун", а "Старт" был 4-м.

Известно, что команды не делили места между собой и что в каждом высказывании одно утверждение правильное, а другое нет. Как распределились места между командами?

2. Покажите, что $A \& \neg [(\neg A \& \neg B)] = A$ двумя способами.

Задание 3.

Для какого слова истинно высказывание:

\neg (Первая буква слова согласная \rightarrow (Вторая буква слова гласная \vee Последняя буква слова гласная))?

- 1) ГОРА
- 2) БРИКЕТ
- 3) ТРУБКА
- 4) ПАРАД

4.

А9. Определите структурную формулу, соответствующую логической схеме, изображённой на рисунке 46.

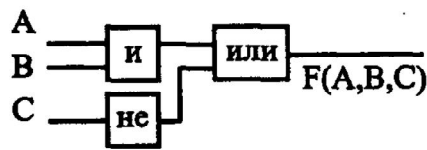


Рис. 46.

1) $F(A, B, C) = \neg(A \wedge B) \vee C$

2) $F(A, B, C) = (A \wedge B) \vee \neg C$

3) $F(A, B, C) = \neg A \wedge B \vee C$

4) $F(A, B, C) = A \wedge \neg B \vee C$

Вариант №3

1. Шесть спортсменов - Адамов, Белов, Ветров, Глебов, Дронов, Ершов - в проходившем соревновании заняли первые шесть мест, причем ни одно место не было разделено между ними. О том, кто какое место занял, были получены такие высказывания:
- "Кажется, первым был Адамов, а вторым - Дронов."
 - "Нет, на первом месте был Ершов, а на втором - Глебов."
 - "Вот так болельщики! Ведь Глебов был на третьем месте, Белов - на четвертом."
 - "И вовсе было не так: Белов был пятым, а Адамов - вторым."
 - "Вы все перепутали: пятым был Дронов, а перед ним - Ветров."

Известно, что в каждом высказывании одно утверждение правильное

Какое место на соревнованиях заняли участники, если все оказались на разных местах?

2. Покажите, что $A+B = (A \& B) + (A \& \neg B) + (\neg A \& B)$ двумя способами.

3.

Какое из приведённых ниже названий представителей фауны соответствует условию: **(последняя буква гласная) \wedge**

(первая буква гласная \rightarrow вторая буква гласная)?

- 1) СИНИЦА 2) БЕГЕМОТ 3) АНАКОНДА 4) КРОТ

А7. Для какого имени истинно высказывание:

\neg (Первая буква согласная \wedge Вторая буква согласная) \wedge

\wedge Последняя буква гласная?

4. 1) РОМАН 2) ЮНОНА 3) АНДРЕЙ 4) КРИСТИНА

A9. Определите структурную формулу, соответствующую логической схеме, изображённой на рисунке 21, упростите формулу. В ответе укажите, какой элемент нужно убрать из исходной схемы, составив новую схему по упрощённой формуле.

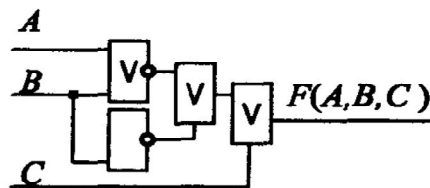


Рис. 21.

- 1) *A* 2) *B* 3) *C* 4) Не нужно убирать элемент

Компьютерное тестирование (ТСк)

Выберите один правильный вариант ответа:

Логические основы ЭВМ

Вопрос 1

Укажите последовательность логических операций в порядке убывания их приоритетов.

Выберите один ответ:

- импликация, дизъюнкция, конъюнкция, инверсия
- инверсия, дизъюнкция, конъюнкция, импликация
- импликация, конъюнкция, дизъюнкция, инверсия
- инверсия, конъюнкция, дизъюнкция, импликация

Вопрос 2

Среди указанных предложений истинным сложным высказыванием, соответствующим логическому выражению $(X > 0) \& (Y > 0) \& (Z > 0)$, будет ...

Выберите один ответ:

- Хотя бы одно из чисел *X*, *Y*, *Z* положительно.
- Затрудняюсь ответить.
- Неверно, что среди чисел *X*, *Y*, *Z* нет положительных.
- Каждое из чисел *X*, *Y*, *Z* положительно.

- Среди чисел *X*, *Y*, *Z* нет положительных.

Вопрос 3

Среди перечисленных предложений высказыванием является...

Выберите один ответ:

- Берегись автомобиля!
- Какая погода?
- Юпитер- ближайшая к Солнцу планета.
- Затрудняюсь ответить.

Вопрос 4

Логическая операция $A \wedge B$ называется...

Выберите один ответ:

- Затрудняюсь ответить.
- инверсия
- конъюнкция
- дизъюнкция
- импликация

Вопрос 5

Сложное высказывание «10 делится на 2 без остатка И 5 больше 5» реализуется логической операцией...

Выберите один ответ:

- дизъюнкция
- конъюнкция

эквивалентность

импликация

Затрудняюсь ответить.

Вопрос 6

Простое высказывание "Логическое отрицание В" обозначается...

Выберите один ответ:

Затрудняюсь ответить

$\neg B$

$\& B$

$\vee B$

$\wedge B$

Вопрос 7

Логическая схема, способная хранить 1 бит информации (1 или 0) и строится на 2-х элементах ИЛИ-НЕ - это

Вопрос 8

Наука о формах и способах мышления - это .

Вопрос 9

Форма мышления, фиксирующая основные, существенные признаки объекта - это .

Вопрос 10

Любое понятие имеет:

Выберите один ответ:

величину;

фигуру;

размер;

затрудняюсь ответить!

объём;

Вопрос 11

Содержание понятия – это:

Выберите один ответ:

совокупность всех объектов, которые оно охватывает.

суждение, в котором оно может употребляться.

совокупность существенных признаков объекта.

объект, который оно обозначает.

слово или словосочетание, в котором оно выражается.

Вопрос 12

Объём понятия – это:

Выберите один ответ:

совокупность существенных признаков объекта.

совокупность всех объектов, которые оно охватывает.

о суждение, в котором оно может употребляться.

объект, который оно обозначает.

слово или словосочетание, в котором оно выражается.

Вопрос 13

Отношения между понятиями «дочка» (А), «внучка» (В), «женщина (лицо женского пола)» (С), изображаются следующей схемой



Выберите один ответ:

4

1

3

2

Вопрос 14

Суждение выражается в форме:

Выберите один ответ:

вопросительного предложения.

побудительного предложения.

затрудняюсь ответить.

словосочетания.

повествовательного предложения.

Вопрос 15

Истинным или ложным может быть:

Выберите один ответ:

Затрудняюсь ответить.

термин.

понятие.

высказывание.

Вопрос 16

Конъюнкция истинна только тогда, когда:

Выберите один ответ:

- истинны все её элементы.
- истинна большая часть её элементов.
- ложны все её элементы.
- хотя бы один её элемент ложен.
- хотя бы один её элемент истинен.

Вопрос 17

С помощью таблицы истинности получите результат логической функции $\underline{A}VB$

Выберите один ответ:

- 1101
- 1000
- 0100
- Затрудняюсь ответить.
- 0010

Вопрос 18

Определите, является ли выражение логическим тождеством? $(\underline{A}VB) = (\underline{A})$

Выберите один ответ:

- Верно

Неверно

Вопрос 19

В чем смысл закона двойного отрицания?

Выберите один ответ:

- Истинно либо суждение, либо его отрицание.
- Двойное отрицание исключает отрицание.
- Затрудняюсь ответить.
- Если истинно A или B, но B не выполнено, то должно выполняться A.

Вопрос 20

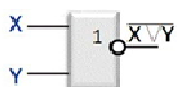
Какой логический элемент представлен на рисунке?

Выберите один ответ:

- ИЛИ
- И
- ИЛИ-НЕ
- НЕ
- И-НЕ

Таблица 6 – Критерии оценки сформированности компетенций

Код и наименование индикатора достижения компетенции (части компетенции)	Критерии оценивания сформированности компетенции (части компетенции)		
	на базовом уровне	на повышенном уровне	
	соответствует оценке «удовлетворительно» 50-64% от максимального балла	соответствует оценке «хорошо» 65-85% от максимального балла	соответствует оценке «отлично» 86-100% от максимального балла



ИД-1 _{УК-1} Анализирует задачу, выделяя ее базово-	владеет материалом по теме, но допускает неточности при	по существу отвечает на поставленные вопросы, но испытывает	принимает активное участие в ходе проведения практического
---	---	---	--

<p>вые составляющие</p> <p>ИД-2_{УК-1} Осуществляет поиск и критический анализ информации, необходимой для решения поставленной задачи</p> <p>ИД-3_{УК-1} Планирует возможные варианты решения задачи, оценивая их достоинства и недостатки</p> <p>ИД-4_{УК-1} Определяет и оценивает последствия возможных решений задачи</p> <p>ИД-1_{ОПК-2} Определяет источники информации на основе поставленных целей для решения экономических задач</p> <p>ИД-2_{ОПК-2} Определяет методы сбора, обработки информации, способы и вид ее представления</p> <p>ИД-3_{ОПК-2} Осуществляет сбор, обработку и анализ данных, необходимых для решения поставленных экономических задач, интерпретацию и</p>	<p>выделении базовых оставляющих задачи,, при проведении поиска и критического анализа информации, необходимой для решения поставленной задачи, испытывает затруднения при поиске возможных вариантов для решения поставленной задачи, не совсем уверенно определяет методы и осуществляет сбор, обработку информации, способы и вид ее представления, допускает неточности при выборе и использовании аналитического инструментария, современных информационных технологий и программных средств для решения профессиональных задач</p>	<p>некоторые затруднения при выделении базовых оставляющих задачи,, при проведении поиска и критического анализа информации, необходимой для решения поставленной задачи, допускает погрешности при поиске возможных вариантов для решения поставленной задачи, определяет методы и осуществляет сбор, обработку информации, способы и вид ее представления, осуществляет сбор, обработку и анализ данных, необходимых для решения поставленных экономических задач, интерпретацию и визуализацию полученных результатов, презентацию решений; достаточно уверенно выбирает современные информационные технологии и программные средства, обеспечивающие эффективное решение профессиональных задач; вполне уместно использует аналитический инструментарий, современные информационные технологии и программные средства для решения</p>	<p>занятия, правильно отвечает на поставленные вопросы, анализирует задачу, выделяя ее базовые составляющие; уверенно осуществляет поиск и критический анализ информации, необходимой для решения поставленной задачи; планирует возможные варианты решения задачи, оценивая их достоинства и недостатки, верно определяет и оценивает последствия возможных решений задачи, определяет источники информации на основе поставленных целей для решения экономических задач; правильно определяет методы и осуществляет сбор, обработку информации, способы и вид ее представления, осуществляет сбор, обработку и анализ данных, необходимых для решения поставленных экономических задач, интерпретацию и визуализацию полученных результатов, презентацию решений; уверенно выбирает современные информа-</p>
---	--	---	--

<p>визуализацию полученных результатов, презентацию решений ИД-1_{ОПК-5} Выбирает современные информационные технологии и программные средства, обеспечивающие эффективное решение профессиональных задач ИД-2_{ОПК-5} Использует аналитический инструментарий, современные информационные технологии и программные средства для решения профессиональных задач</p>		<p>профессиональных задач</p>	<p>ционные технологии и программные средства, обеспечивающие эффективное решение профессиональных задач; обоснованно использует аналитический инструментарий, современные информационные технологии и программные средства для решения профессиональных задач</p>
---	--	-------------------------------	---

Модуль 5. «ИСПОЛЬЗОВАНИЕ ОФИСНЫХ ПАКЕТОВ В СФЕРЕ ФИНАНСОВ И КРЕДИТА»

Отчёт по практической работе «ТП Word»

Требования к оформлению отчёта

1. Отчёт должен содержать названия работ, цели и краткое изложение выполнения заданий.
2. При необходимости в отчёт следует включать скриншоты результатов выполнения заданий.
3. В заключении кроме выводов о выполненной работе рекомендуется включать рефлексию деятельности.

Контрольная работа по текстовым процессорам

Задание (творческое)

1. Создать документ **екАВСфамилия1.docx** на диске **D:** в своей папке, а в нём на одной странице представить любимый кулинарный рецепт:
 - **Заголовок** оформить стилем Заголовок 1 уровня (Заголовки, Cambria, 16 пт, полужирный, кернинг от 16 пт, интервал Перед: 12 пт, После: 3 пт, Не отрывать от следующего).
 - **Расход продуктов** в виде таблицы (шрифт 14, Cambria)

№п/п	Наименование продукта	Количество
------	-----------------------	------------

- Столбец №п/п – автозаполнение, выравнивание по центру;
 - Наименование продукта - выравнивание по левому краю;
 - Количество- по центру.
 - **Рецепт** – абзацный отступ 1.5 см ,межстр. интервал 1.5, шрифт 14, Cambria, выравнивание- по ширине, перенос по слогам.
 - **В нижнем колонтитуле** – ФИО автора и номер группы.
2. Скопировать свой файл на диск Z:\ ! Информатика 1 курс экфак\Конт W №гр\.
 3. Создать документ **екАВСфамилия2.docx** на диске **D:** в своей папке, а в нём книгу любимых студенческих кулинарных рецептов. Для этого вставить свой файл и кулинарные рецепты своих сокурсников из папки Z:\ ! Информатика 1 курс экфак \Конт W №гр\.

Требования к оформлению **екАВСфамилия2.docx**:

- Все рецепты – в едином стиле. Страницы пронумеровать в верхнем правом углу. На каждой странице- свой нижний колонтитул.1 лист титульный. Заголовок оформить с помощью приложения WordArt, рисунок (можно взять из папки Z:\00\Food), слоган-выравнивание по правому краю шрифт 14, Cambria, курсив, полужирный; ФИО составителя и № группы- по центру, шрифт 12, Cambria ;
- 2 лист- автоматическое оглавление.
 4. Проверить орфографию.
 5. Скопировать **екАВСфамилия2.docx** на диск Z:\ ! Информатика 1 курс экфак \Конт W №гр\.

Отчёт по практической работе «ТП Excel»

Требования к оформлению отчёта

1. Отчёт должен содержать названия работ, цели и краткое изложение выполнения заданий.
2. При необходимости в отчёт следует включать скриншоты результатов выполнения заданий.
3. В заключении кроме выводов о выполненной работе рекомендуется включать рефлексию деятельности.

Контрольная работа по табличным процессорам

БИЛЕТ № 1

1. Составить и рассчитать Таблицу 1. «Ведомость начисления заработной платы за апрель 2014 г.» на листе «**Ведомость**» согласно следующим исходным данным.

Таблица 1. Ведомость начисления заработной платы за апрель 2014 г.

Табельный номер	Ф.И.О.	Часовая тарифная ставка, руб.	Отработано часов	Начислено
25876	Андреева В.И.	130,50	116	?
74356	Фёдоров И.Л	250,25	156	?
23183	Петрова Г. И.	174,65	67	?
98765	Сидоренко К. П.	241,30	87	?
65437	Кудрявцев Д.В.	230,00	124	?
87543	Румянцев Л.Ф.	128,91	30	?
ИТОГО:		х	х	?

2. Произвести сортировку по табельному номеру на листе «Сортировка».
3. Осуществить графическую поддержку решения по столбцу «Начислено» по каждому работнику (круговая диаграмма с надписями и выносками по секторам). Легенду удалить.
4. На листе «Ведомость» создать макросы и соответствующие им кнопки на рабочем поле по установке фильтра для сотрудников, отработавших менее 90 часов и и восстановления исходного вида таблицы 1.
5. На листе «**Удержания**»создать и рассчитать таблицу 2, используя абсолютные и относительные ссылки, а также связывание листов рабочей книги (Подходный налог – 12%). Выданный аванс рассчитывается по формуле:

$$\text{Аванс} = (\text{Начислено} - \text{Подходный налог}) * 40\%.$$

6. Для расчета **Суммы к выдаче** необходимо из данных столбца «**Начислено**» (табл.1) вычесть **подходный налог** и **начисленный аванс**.

Таблица 2

Табельный номер	Ф.И.О.	Подходный налог	Аванс начисленный	Сумма к выдаче
		?	?	?
		?	?	?
		?	?	?
		?	?	?
		?	?	?
		?	?	?
ИТОГО:		?	?	?

!!! Результаты контрольной работы отправить по электронной почте преподавателю в файле с указанием фамилии, номеров группы и варианта.

БИЛЕТ № 2

1. Составить и рассчитать «Ведомость начисления заработной платы» на листе «**Начислено**» согласно следующим исходным данным.

Таблица 1

Табельный номер	Ф.И.О.	Часовая тарифная ставка, руб.	Отработано часов	Начислено	Премия	Всего начислено
34789	Андреева В.И.	230,50	116	?	?	?
56743	Фёдоров И.Л	250,25	156	?	?	?
23183	Петрова Г. И.	376,65	67	?	?	?
98765	Сидоренко К. П.	145,60	87	?	?	?
65437	Кудрявцев Д.В.	226,10	174	?	?	?
87543	Румянцев Л.Ф.	328,11	30	?	?	?
ИТОГО:		х	х	?	?	?

2. В столбце “Премия” предусмотреть начисление премии работникам в размере **250 руб.**, отработавшим более **130 часов**. (Используйте логические формулы)

3. На листе «Диаграмма» осуществить графическую поддержку решения по сумме отработанных часов по каждому работнику (линейчатая диаграмма).

4. На листе «Начислено» создать макросы и соответствующие им кнопки на рабочем поле по установке фильтра для работников, получивших премию и восстановления исходного вида таблицы 1.

5. На листе “Вычеты” создать и рассчитать таблицу 2, используя абсолютные и относительные ссылки, а также связывание листов рабочей книги (Подходный налог – 12%). Выданный аванс рассчитывается по формуле:

$$\text{Аванс} = (\text{Начислено} - \text{Подходный налог}) * 40\%$$

6. Для расчета суммы к выдаче необходимо из суммы “Всего начислено” вычесть **подходный налог** и **начисленный аванс**.

Таблица 2

Табельный номер	Ф.И.О.	Подходный налог	Аванс начисленный	Сумма к выдаче
		?	?	?
		?	?	?
		?	?	?
		?	?	?
		?	?	?
		?	?	?
ИТОГО:		?	?	?

!!! Результаты контрольной работы отправить по электронной почте преподавателю в файле с указанием фамилии, номеров группы и варианта.

БИЛЕТ № 3

1. На листе «Накладная» создать и рассчитать таблицу 1 (Ставка НДС – 20%), используя относительные и **абсолютные ссылки**. Установить денежный формат, где это необходимо.

Накладная № 4603

Склад: ОСНОВНОЙ СКЛАД

На основании _____

Получатель: ИП Иванова А.И.

Через кого: _____

Таблица 1

Код товара	Наименование товара	Количество пачек, шт	Цена, руб.	Сумма без НДС	Сумма НДС	Сумма с учетом НДС
0511	Юбилейное Медовое 126г	100	33,80	?	?	?

0512	Юбилейное Земляничное 126г	250	45,50	?	?	?
0528	Юбилейное Молочное 126г	114	33,40	?	?	?
0425	Юбилейное Ореховое 150г	260	58,75	?	?	?
0507	Юбилейное Молочное с мол. глазурью 130г	254	40,80	?	?	?
Итого						

2. На листе «**Диаграмма**» создать круговую диаграмму ассортимента продукции в процентном отношении и вырезать наибольший сектор. Удалить легенду, установить надписи и выноски по секторам.

3. На листе «**Сортировка**» произвести сортировку по графе «**Количество пачек**» в порядке убывания данных. Таблицы 1.

4. На листе «**Накладная**» создать макросы и соответствующие им кнопки на рабочем поле по установке фильтра для количества пачек более 150 штук и восстановления исходного вида таблицы 1.

5. На лист «**Доставка**» скопируйте первые пять столбцов таблицы 1. Вставьте дополнительный столбец «Доставка». Введите логическую формулу для бесплатной доставки товара при количестве пачек более 150 штук.

6. Расположите таблицу 1 на листе альбомной ориентации.

!!! Результаты контрольной работы отправить по электронной почте преподавателю в файле с указанием фамилии, номера группы и варианта.

Индивидуальные задания

Задания для выполнения расчетно-графической работы представлены в методических указаниях.

Компьютерное тестирование (ТСк)

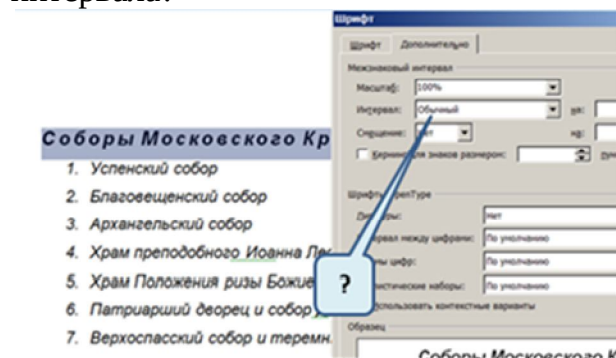
Выберите один правильный вариант ответа:

ИСПОЛЬЗОВАНИЕ ОФИСНЫХ ПАКЕТОВ В СФЕРЕ ФИНАНСОВ И КРЕДИТА

Текстовый процессор

Вопрос 1

Что можно установить с помощью этого интервала?



Выберите один ответ:

- Расстояние между строками текста.
- Расстояние между словами текста.

- Расстояние между абзацами текста.
- Расстояние между символами текста.

Вопрос 2

Как выделить весь текст в документе?

Выберите один ответ:

- Воспользоваться вкладкой Главная.
- Трижды щелкнуть на левом поле напротив любого абзаца текста левой клавишей мышки
- Воспользоваться вкладкой Файл.
- Трижды щелкнуть на правом поле напротив любого абзаца текста левой клавишей мышки.

Вопрос 3

Где может располагаться Панель быстрого доступа?

Выберите один ответ:

- Слева над лентой или справа под лентой
- В любом месте
- Только слева над лентой
- Слева над лентой или под лентой

Вопрос 4

В каком направлении можно изменить текст в ячейках таблицы?

Выберите один ответ:

- 0 гр., 45 гр., 90 гр.
- 90 гр., 0 гр., +90 гр.
- Любое от 0 гр. до +360 гр
- Любое от -90 гр. до +90 гр.

Вопрос 5

В документ вставляется автоматически обновляемые значения даты и времени. Как часто будет обновляться это значение?

Выберите один ответ:

- Каждый раз при печати документа
- Каждый раз при открытии документа
- Каждый раз при сохранении документа
- Каждый раз при включении компьютера

Вопрос 6

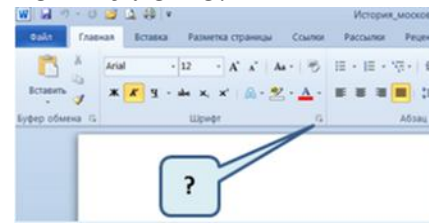
Что произойдет если на Панели быстрого доступа нажать значок «Быстрая печать»?

Выберите один ответ:

- Весь документ распечатается полностью в одном экземпляре
- Появится запрос о режиме печати
- Распечатается только текст, картинки и таблицы распечатываться не будут
- Распечатается текущая страница, т.е. страница, которая видна на экране

Вопрос 7

Для каких целей предназначен этот элемент на ленте?



Выберите один ответ:

- Для открытия диалогового окна «Шрифт»
- Для свертывания группы «Шрифт»
- Для перемещения группы «Шрифт» на другое место на Ленте
- Для свертывания Ленты

Вопрос 8

Редактирование текста представляет собой:

Выберите один ответ:

- процесс внесения изменений в имеющийся текст.
- процедуру сохранения текста на диске в виде текстового файла.
- процесс передачи текстовой информации по компьютерной сети.
- процедуру считывания с внешнего запоминающего устройства ранее созданного текста.

Вопрос 9

Какая операция не применяется для редактирования текста:

Выберите один ответ:

- печать текста.
- вставка пропущенного символа.
- удаление в тексте неверно набранного символа.
- замена неверно набранного символа.

Вопрос 10

В документе установлен автоматический перенос слов, каким элементом следует воспользоваться, чтобы в выделенном абзаце убрать перенос слов?

Выберите один ответ:

3

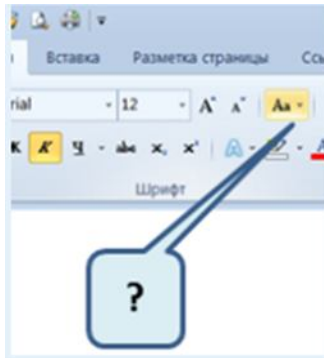
Это сделать нельзя

1

2

Вопрос 11

Для каких целей можно использовать указанный элемент?



Выберите один ответ:

Для изменения регистра текста.

Для оформления подстрочных и надстрочных знаков.

Только для уменьшения размера шрифта.

Для увеличения или уменьшения размера шрифта.

Вопрос 12

Какой вкладкой следует воспользоваться для разбивки текста на несколько колонок?

Выберите один ответ:

Рецензирование (3)

Разметка страницы (2)

Вид (4)

Вставка (1)

Вопрос 13

Каким маркером следует воспользоваться, чтобы с помощью мышки переместить всю таблицу

Выберите один ответ:

Это сделать нельзя

2

3 (Ухватившись за внешнюю границу таблицы)

1

Вопрос 14

Какой вкладкой следует воспользоваться для расстановки переносов в документе?

Выберите один ответ:

Главная (1)

Вид (4)

Разметка страницы (3)

Вставка (2)

Вопрос 15

Microsoft Word - это

Выберите один ответ:

Табличный процессор

Текстовый файл

Текстовый процессор

Текстовый редактор

Вопрос 16

Каким маркером следует воспользоваться, чтобы с помощью мышки изменить ширину всех столбцов и высоту всех строк таблицы?

Выберите один ответ:

1

2

Это сделать нельзя

3 (Ухватившись за внешнюю границу таблицы)

Вопрос 17

Как называется указанный элемент интерфейса Word ?

Стандартная панель

Лента

Панель навигации

Панель форматирования

Вопрос 18

В процессе редактирования текста изменяются ...

параметры страницы

последовательность символов, слов, абзацев

параметры абзаца

размер символов

Вопрос 19

В каких пределах можно изменять размер шрифта Word?

Выберите один ответ:

1 – 1000 пунктов

1 - 500 пунктов

8 - 72 пунктов



1 – 1638 пунктов

Вопрос 20

Что нумеруют нумерованные списки?

Выберите один ответ:

Страницы в документе.

Слова в предложении.

Абзацы в тексте.

Раздел 3. ТП Excel

Вопрос 1

Диапазон (блок) ячеек - это:

Выберите один ответ:

все ячейки одной строки.

множество допустимых значений.

совокупность клеток, образующих в таблице область прямоугольной формы.

все ячейки одного столбца.

Вопрос 2

Строки электронной таблицы:

Выберите один ответ:

обозначаются буквами латинского алфавита.

обозначаются буквами русского алфавита.

именуются пользователями произвольным образом.

нумеруются.

Вопрос 3

Верная запись формулы для электронной таблицы:

Строки в абзаце.

Вопрос 21

Каким элементом во вкладке Формат можно воспользоваться, чтобы преобразовать вставленный элемент WordArt в такой вид?

2

1

4

3

Вопрос 22

Как правильно увеличить отступ (красную строку)?

Выберите один ответ:

Diagram showing a decrease in left margin. A horizontal line with a left-pointing arrow and a right-pointing arrow. The right-pointing arrow is longer than the left-pointing arrow, indicating a decrease in the left margin.

Diagram showing an increase in left margin. A horizontal line with a left-pointing arrow and a right-pointing arrow. The left-pointing arrow is longer than the right-pointing arrow, indicating an increase in the left margin.

Diagram showing a decrease in right margin. A horizontal line with a left-pointing arrow and a right-pointing arrow. The left-pointing arrow is longer than the right-pointing arrow, indicating a decrease in the right margin.

Diagram showing an increase in right margin. A horizontal line with a left-pointing arrow and a right-pointing arrow. The right-pointing arrow is longer than the left-pointing arrow, indicating an increase in the right margin.

Выберите один ответ:

A5B5+23

C3=C1+2*C2

=A2*A3-A4

C3+4*D4

Вопрос 4

В общем случае столбцы электронной таблицы:

Выберите один ответ:

именуются пользователями произвольным образом.

нумеруются.

обозначаются буквами русского алфавита.

обозначаются буквами латинского алфавита.

Вопрос 5

	A	B	C	D	E
1	Таблица 1.				
2	Товар	Объем	Цена	Затраты	
3	Сникерс	15	30,00р.	450,00р.	
4	Баунти	18	25,00р.	450,00р.	
5	Пикник	30	31,00р.	930,00р.	
6	Твикс	22	29,00р.	638,00р.	
7	ИТОГО	85	x	2468,00р.	

При перемещении или копировании в электронной таблице абсолютные ссылки:

Выберите один ответ:

- преобразуются в зависимости от нового положения формулы.
- преобразуются вне зависимости от нового положения формулы.
- преобразуются в зависимости от правил, указанных в формуле.
- не изменяются.
- преобразуются в зависимости от длины формулы.

Вопрос 6

Что необходимо сделать для обновления диаграммы при изменении значений в таблице, для которой построена диаграмма?

Выберите один ответ:

- Выделить диаграмму и выполнить команду Вставка/Диаграмма
- Ничего делать не надо, диаграмма изменится автоматически.
- Заново создать диаграмму.
- Выделить диаграмму и нажать клавишу клавиатуры F9.
- Затрудняюсь ответить.

Вопрос 7

Количество десятичных разрядов жестко задано, и настроить его нельзя?

Выберите один ответ:

- Верно

Неверно

Вопрос 8

Для пользователя ячейка электронной таблицы идентифицируется:

Выберите один ответ:

- путем последовательного указания имени столбца и номера строки, на пересечении которых располагается ячейка.
- специальным кодовым словом.
- именем, произвольно задаваемым пользователем.
- адресом машинного слова оперативной памяти, отведенного под ячейку.

Вопрос 9

Какую область листа необходимо выделить при создании круговой диаграммы, отображающей затраты на приобретение товаров, как это показано на рисунке?

Выберите один ответ:

- A2:A7 и D2:D7
- A2:A6 и D2:D6
- Все ячейки листа.
- A1:D7

Вопрос 10

Чему будет равно значение ячейки C1, если в нее ввести формулу =СУММ(A1:A7)/2:

Ответ:

Вопрос 11

Какое расширение имеют файлы созданные в электронных таблицах (версии Office 2007)?

Выберите один ответ:

- EXSL
- DOCX
- EXEL
- HTML
- XLSX

Вопрос 12

Дан фрагмент электронной таблицы:

	A	B	C
1	4	6	=A2+B2
2	=2*A1	=A2+B1	=C1*2+B2

Определите значение, записанное в ячейке **C2**.

В ответе укажите одно число - искомое значение.

Вопрос 13

С помощью автозаполнения легко можно настроить цвет и внешний вид таблицы?

Выберите один ответ:

- Верно
 Неверно

Вопрос 14

Какая формула будет получена при копировании в ячейку **C3**, формулы из ячейки **C2**:

Выберите один ответ:

- =\$A\$1*\$A\$2+\$B\$2
 =\$A\$2*A3+B3
 =\$B\$2*A3+B4
 =\$A\$1*A3+B3
 =A1*A2+B2

Вопрос 15

Какой буквой на логотипе обозначаются электронные таблицы?

Выберите один ответ:

- E
 EX
 X
 MX

Вопрос 16

При перемещении или копировании в электронной таблице относительные ссылки:

Выберите один ответ:

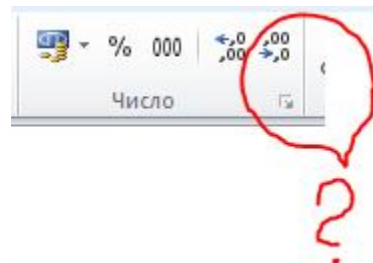
- не изменяются.
 преобразуются в зависимости от нового положения формулы.

преобразуются вне зависимости от нового положения формулы.

преобразуются в зависимости от длины формулы.

Вопрос 17

Для какой цели можно использовать указанный элемент Ленты?



Выберите один ответ:

- Для деления числа на 10.
 Для уменьшения числа знаков, отображаемых после запятой.
 Для умножения числа на 10.
 Для округления любого числа до одного знака после запятой.

Вопрос 18

Для какой цели следует использовать указанную область листа?

Выберите один ответ:

- Для выделения всех ячеек всех листов рабочей книги.
 Для отмены выделения какой-либо ячейки.
 Для выделения всех ячеек рабочего листа.
 Для выделения первой строки и первого столбца рабочего листа.

Вопрос 19

Какую кнопку надо нажать для подтверждения ввода текста в ячейку (набрать только номер кнопки)?

Ответ:

Вопрос 20

Такие приложения, как Excel, называются "текстовыми процессорами"?

Выберите один ответ:

- Верно

Неверно

ТП Word

Вопрос 1

Двойным щелчком на внедрённом объекте MicrosoftEquation в MS Word активизируется

Выберите один ответ:

1

2

3

4

Вопрос 2

Создание рисунка и все его свойства представлены в MS Word 2007 на вкладке...

Выберите один ответ:

ГЛАВНАЯ

ВСТАВКА

ВИД

затрудняюсь ответить

Вопрос 3

Технология, с помощью которой осуществляется связывание объектов из разных приложений MS Office - это

Выберите один ответ:

1. DDE

2. OLE

3. RAD

4. затрудняюсь ответить

Вопрос 4

Пиктограмма на панели инструментов

Рисование в OpenOfficeWriter означает ...

Выберите один ответ:

Схемы

Таблица

фреймы

затрудняюсь ответить

Вопрос 5

Установка переноса слов по слогам в ТП Word осуществляется с помощью

Выберите один ответ:

1. команды Вставка/ Перенос слов

2. команды Сервис/Язык/Расстановка переносов

3. команды Формат/Расстановка переносов

4. команды Сервис/Перенос слов

Вопрос 6

Создание рисунка и все его свойства представлены в OpenOfficeWriterна ...

Выберите один ответ:

1. двух панелях

2. одной панели

3. на стандартной панели инструментов

4. затрудняюсь ответить

Вопрос 7

Текст вопроса

Из представленных инструментов ТП Word 2003 укажите верный для вставки в текстовый документ электронной таблицы

Выберите один ответ:

1

2

3

4

Вопрос 8

Какое расширение имеют файлы текстового процессора Writer?

Выберите один ответ:

1. txt

2. odt

3. doc

4. rtf

5. затрудняюсь ответить

Вопрос 9

Создание рисунка и все его свойства представлены в MS Word 2003 на ...

Выберите один ответ:

двух панелях

одной панели

на панели форматирования

затрудняюсь ответить

Вопрос 10

Технология внедрения объектов различной природы в приложение MSOffice - это ...

Выберите один ответ:

1. DDE

2. OLE

3. RAD

4. затрудняюсь ответить

Вопрос 11

Пиктограмма на панели инструментов

Рисование в OpenOfficeWriter означает ...

Выберите один ответ:

Галерея текстовых эффектов

приложение WordArt

текстовое поле

затрудняюсь ответить

Вопрос 12

Для вставки пустой строки в таблице ТП Word между второй и третьей строками следует

а) выделить вторую строку и использовать команду контекстно-зависимого меню **Добавить строки**;

б) выделить третью строку и использовать команду контекстно-зависимого меню **Добавить строки**;

с) выделить вторую и третью строки и использовать команду контекстно-зависимого меню **Добавить строки**;

д) выделить третью строку и использовать команду **Вставка/Строка**.

Выберите один ответ:

a

b

c

d

Вопрос 13

В документе MS Word текст, расположенный между двумя символами ¶, называется...

Выберите один ответ:

1. разделом

2. абзацем

3. колонтитулом

4. стилем

ТП Excel Вопрос 1

Что такое формула в Excel?

Выберите один ответ:

Это предложение, которое начинается со знака = и обязательно содержит операторы и ссылки на ячейки или имена ячеек и блоков.

Это предложение, которое обязательно должно содержать функцию и константы.

Это предложение, которое начинается со знака = и содержит в себе ссылки на ячейки, имена ячеек и блоков, функции, операторы и константы.

Вопрос 2

Какие расширения имеют файлы, созданные в Excel?

Выберите один ответ:

htm

xls

doc

затрудняюсь ответить

odt

Вопрос 3

В формуле ссылка на ячейку имеет вид \$C\$10. Что это означает?

Выберите один ответ:

Дается ссылка на абсолютный адрес ячейки.

В ячейке C10 находится число в денежном формате.

Дается ссылка на относительный адрес ячейки.

Вопрос 4

Какую формулу нужно ввести в ячейку С3, чтобы в ней автоматически появлялась цена товара из прайс-листа

Ответ:

Вопрос 5

Можно ли одновременно видеть на экране два листа одной рабочей книги?

Выберите один ответ:

Можно, первой выполняемой командой должно быть команда "Окно".

Нельзя

Можно, но для этого нужно дважды запустить Excel.

Вопрос 6

В электронной таблице MSExcel знак "\$" перед номером строки в обозначении ячейки указывает на ...

Выберите один ответ: 1. затрудняюсь ответить

2. начало выделения блока ячеек.

3. денежный формат числа.

4. абсолютную адресацию строки.

5. начало записи формулы.

Вопрос 7

Даны две таблицы "Объём_продаж" и "Прайс-лист"

Чтобы в ячейку D3 попадала цена из прайс-листа, в неё необходимо ввести формулу...

Выберите один ответ:

затрудняюсь ответить

=ВПР(В3;\$G\$3:\$H\$19;2:ЛОЖЬ)

=ВПР(В3;\$G\$3:\$H\$19;2;ЛОЖЬ)

=ВПР(В3;\$G\$3:\$H\$19;2)

ВПР(В3;\$G\$3:\$H\$19;2)

Вопрос 8

Как установить денежный формат чисел в Excel?

Выберите один ответ:

командой меню Правка, Ячейки,

Число

вызвать контекстное меню, выполнить команду Формат ячеек

командой меню Сервис, Параметры

Вопрос 9

С какого знака начинается запись формулы в Excel?

Выберите один ответ:

=

~

\$

Вопрос 10

Какая из формул позволяет осуществить подбор Ф.И.О. по номеру телефона:

Выберите один ответ:

=ВПР(А5;Абоненты!\$А\$3:\$С\$12;2;ЛОЖЬ)

=ВПР(А5;Абоненты!\$А\$3:\$С\$12;2:ЛОЖЬ)

ВПР(А5;Абоненты!\$А\$3:\$С\$12;2:ЛОЖЬ)

Таблица 7 – Критерии оценки сформированности компетенций

Код и наименование индикатора достижения компетенции (части компетенции)	Критерии оценивания сформированности компетенции (части компетенции)		
	на базовом уровне	на повышенном уровне	
	соответствует оценке «удовлетворительно»	соответствует оценке «хорошо» 65-85% от максимальной	соответствует оценке «отлично» 86-100% от максимальной

	50-64% от максимального балла	ного балла	мального балла
<p>ИД-1_{УК-1} Анализирует задачу, выделяя ее базовые составляющие</p> <p>ИД-2_{УК-1} Осуществляет поиск и критический анализ информации, необходимой для решения поставленной задачи</p> <p>ИД-3_{УК-1} Планирует возможные варианты решения задачи, оценивая их достоинства и недостатки</p> <p>ИД-4_{УК-1} Определяет и оценивает последствия возможных решений задачи</p> <p>ИД-1_{ОПК-2} Определяет источники информации на основе поставленных целей для решения экономических задач</p> <p>ИД-2_{ОПК-2} Определяет методы сбора, обработки информации, способы и вид ее представления</p> <p>ИД-3_{ОПК-2} Осуществляет сбор, обработку и анализ данных, необ-</p>	<p>владеет материалом по теме, но допускает неточности при выделении базовых оставляющих задачи,, при проведении поиска и критического анализа информации, необходимой для решения поставленной задачи, испытывает затруднения при поиске возможных вариантов для решения поставленной задачи, не совсем уверенно определяет методы и осуществляет сбор, обработку информации, способы и вид ее представления, допускает неточности при выборе и использовании аналитического инструментария, современных информационных технологий и программных средств для решения профессиональных задач</p>	<p>по существу отвечает на поставленные вопросы, но испытывает некоторые затруднения при выделении базовых оставляющих задачи,, при проведении поиска и критического анализа информации, необходимой для решения поставленной задачи, допускает погрешности при поиске возможных вариантов для решения поставленной задачи, определяет методы и осуществляет сбор, обработку информации, способы и вид ее представления, осуществляет сбор, обработку и анализ данных, необходимых для решения поставленных экономических задач, интерпретацию и визуализацию полученных результатов, презентацию решений; достаточно уверенно выбирает современные информационные технологии и программные средства, обеспечивающие эффективное решение профессиональных задач; вполне уместно использует аналитиче-</p>	<p>принимает активное участие в ходе проведения практического занятия, правильно отвечает на поставленные вопросы, анализирует задачу, выделяя ее базовые составляющие; уверенно осуществляет поиск и критический анализ информации, необходимой для решения поставленной задачи; планирует возможные варианты решения задачи, оценивая их достоинства и недостатки, верно определяет и оценивает последствия возможных решений задачи, определяет источники информации на основе поставленных целей для решения экономических задач; правильно определяет методы и осуществляет сбор, обработку информации, способы и вид ее представления, осуществляет сбор, обработку и анализ данных, необходимых для решения поставленных экономических задач, интерпретацию и визуализацию</p>

<p>ходимых для решения поставленных экономических задач, интерпретацию и визуализацию полученных результатов, презентацию решений</p> <p>ИД-1_{ОПК-5} Выбирает современные информационные технологии и программные средства, обеспечивающие эффективное решение профессиональных задач</p> <p>ИД-2_{ОПК-5} Использует аналитический инструментальный, современные информационные технологии и программные средства для решения профессиональных задач</p>		<p>ский инструментальный, современные информационные технологии и программные средства для решения профессиональных задач</p>	<p>зацию полученных результатов, презентацию решений; уверенно выбирает современные информационные технологии и программные средства, обеспечивающие эффективное решение профессиональных задач; обоснованно использует аналитический инструментальный, современные информационные технологии и программные средства для решения профессиональных задач</p>
---	--	---	---

Модуль № 6. «Основы защиты информации и сведений, составляющих государственную тайну; методы защиты информации»

Отчёт по практической работе

Требования к оформлению отчёта

1. Отчёт должен содержать названия работ, цели и краткое изложение выполнения заданий.
2. При необходимости в отчёт следует включать скриншоты результатов выполнения заданий.
3. В заключении кроме выводов о выполненной работе рекомендуется включать рефлексию деятельности.

Контрольная работа

Вариант №1

Задание №1 (0.5 балла)Расшифруйте фразу с помощью числовых кодов в текстовом редакторе Блокнот

143 174 162 239 167 160 171 160 32 174 225 165 173 236 32 175 165 225 226
224 235 169 32 228 160 224 226 227 170

Задание №2 (0.5 балла)Зашифровать данный текст, используя таблицу ASCII-кодов:

Микропроцессор

Задание №3 (1 балл)С помощью таблицы Вижинера зашифруйте фразу: «**Я УМЕЮ КОДИРОВАТЬ ИНФОРМАЦИЮ**». Ключ «Шифр».

Задание №4 (2 балла)Создайте собственный Яндекс Диск согласно инструкции на сайте <http://www.yandex.ru/> . Результаты выполнения заданий оформите в ТП Word 2007 и сохраните в файле под своей фамилией с указанием номера варианта на Яндекс Диске в папке «Контрольные», осуществив защиту файла от несанкционированного изменения. Для папки «Контрольные» установить общий доступ с опцией **Только просмотр** и пригласите преподавателя, указав адрес его эл. почты.

Вариант №2

Задание №1 (0.5 балла)Расшифруйте фразу с помощью числовых кодов в текстовом редакторе Блокнот

138 168 225 226 236 239 32 175 174 167 174 171 174 226 174 169 32 174 161
162 165 171 160 46

Задание №2 (0.5 балла)Зашифровать данный текст, используя таблицу ASCII-кодов:**компьютеризация**

Задание №3 (1 балл)С помощью таблицы Вижинера зашифруйте фразу: «**Я УМЕЮ РАБОТАТЬ С ИНФОРМАЦИЕЙ**». Ключ –«Матрица».

Задание №4 (2 балла)Создайте собственный Яндекс Диск согласно инструкции на сайте <http://www.yandex.ru/> . Результаты выполнения заданий оформите в ТП Word 2007 и сохраните в файле под своей фамилией с указанием номера варианта на Яндекс Диске в папке «Контрольные», осуществив защиту файла от несанкционированного изменения. Для папки «Контрольные» установить общий доступ с опцией **Только просмотр** и пригласите преподавателя, указав адрес его эл. почты.

Вариант №3

Задание №1 (0.5 балла)Расшифруйте фразу с помощью числовых кодов в текстовом редакторе Блокнот

136 32 162 165 164 165 224 170 168 32 225 32 170 224 160 225 170 160 172
168 32 162 167 239 171 160 46

Задание №2 (0.5 балла) Зашифровать данный текст, используя таблицу ASCII-кодов: **YAMANA**

Задание №3 (1 балл) С помощью таблицы Вижинера зашифруйте фразу: «**Криптографическая защита**». Ключ – «**ШРИФТ**».

Задание №4 (2 балла) Создайте собственный Яндекс Диск согласно инструкции на сайте <http://www.yandex.ru/>. Результаты выполнения заданий оформите в ТП Word 2007 и сохраните в файле под своей фамилией с указанием номера варианта на Яндекс Диске в папке «Контрольные», осуществив защиту файла от несанкционированного изменения. Для папки «Контрольные» установить общий доступ с опцией **Только просмотр** и пригласите преподавателя, указав адрес его эл. почты.

Вариант №4

Задание №1 (0.5 балла) Расшифруйте фразу с помощью числовых кодов в текстовом редакторе Блокнот

144 160 173 173 168 172 32 227 226 224 174 172 44 32 175 224 174 229 174 164 239 32 175 174 32 175 160 224 170 227 44

Задание №2 (0.5 балла) Зашифровать данный текст, используя таблицу ASCII-кодов: **световое перо.**

Задание №3. (1 балл) С помощью таблицы Вижинера зашифруйте текст: «Методы шифрования». Ключ «**ПЕРО**».

Задание №4 (2 балла) Создайте собственный Яндекс Диск согласно инструкции на сайте <http://www.yandex.ru/>. Результаты выполнения заданий оформите в ТП Word 2007 и сохраните в файле под своей фамилией с указанием номера варианта на Яндекс Диске в папке «Контрольные», осуществив защиту файла от несанкционированного изменения. Для папки «Контрольные» установить общий доступ с опцией **Только просмотр** и пригласите преподавателя, указав адрес его эл. почты.

Компьютерное тестирование (ТСк)

Выберите один правильный вариант ответа:

Раздел 4. Основы защиты информации и сведений, составляющих государственную тайну; методы защиты информации.

Вопрос 1

Физические и аппаратные средства относятся к категории средств защиты информации.

Вопрос 2

Криптография и криптоанализ - это направления Ответ .

Вопрос 3

На рисунке представлена технология



(в родительном падеже).

Вопрос 4

Присвоение пользователю уникального имени - это .

Вопрос 5

Наука об обеспечении секретности и подлинности сообщений - это .

Вопрос 6

Шифры с ключом дают возможность как шифровать, так и расшифровывать сообщения с его помощью.

Вопрос 7

Несимметричное шифрование предпола-

гает наличие ключей.

Вопрос 8

Выберите методы защиты информации из предложенного списка:

1. Препятствия.
2. Рокировка.
3. Управление доступом.
4. Принуждение.
5. Идентификация.
6. Маскировка.
7. Аутентификация.
8. Затрудняюсь ответить.

Выберите один или несколько ответов:

- 5
 1
 4
 3
 8
 7
 6
 2

Вопрос 9

Чье имя носит таблица шифрования, фрагмент которой представлен на рисунке?

Ответ:

Вопрос 10

Выберите средства защиты информации из предложенного списка:

1. Технические.
2. Математические.
3. Маскировка.
4. Программные.
5. Законы.
6. Принуждение.
7. Химические.

Выберите один или несколько ответов:

- 1
 4
 2
 3

- 6
 5
 8
 7

Вопрос 11

К методам защиты информации от преднамеренных угроз относятся ...

Укажите не менее двух вариантов ответа

- использование паролей
- автоматический запрос на подтверждение выполнения команды или операции
- использование биометрических систем идентификации
- шифрование информации
- присвоение файлу данных атрибута «скрытый»

Вопрос 12

Вставьте в текст:

«В Интернете размещен сервер баз данных, на котором хранится конфиденциальная информация. Для доступа к данным администратор системы производит (1) через (2). От пользователя логин и пароль передаются через браузер, предварительно пройдя операцию (3), чтобы исключить возможность перехвата учетных данных пользователя. Пройдя процедуру авторизации, пользователь получает доступ к системе, где информация подвергается процедуре (4), чтобы затруднить ее использование при несанкционированном доступе».

Укажите соответствие для каждого нумерованного элемента задания

установление прав доступа

хеширование

шифрование

назначение паролей доступа

аутентификация

Вопрос 13

Программы *NOD 32*, *Dr.Web*, *Avast*, *Kaspersky Anti-Virus* и другие относятся к средствам компьютерной безопасности и представляют собой антивирусное программное обеспечение. Они относятся к тому же классу программ, что и ...

- операционные системы *Windows XP*, *Linux*, *Unix*
- электронные таблицы (*Excel*), текстовый процессор (*Word*), - *СУБД (Access)*
- диспетчеры файлов (файловые менеджеры), например, программы: *Проводник*, *Total Commander*, *Far Manager*
- драйверы

Вопрос 14

Стадии жизненного цикла классической троянской программы («троянского коня») включают в себя ...

Укажите **не менее двух** вариантов ответа

- создание копий
- распространение копий
- проникновение на чужой компьютер
- выполнение вредоносных действий

активацию

Вопрос 15

Чаще всего вирус передается с такой частью электронного письма, как ...

- Служебные заголовки
- тема
- адрес отправителя
- вложение

Вопрос 16

К методам защиты информации от преднамеренных угроз с помощью биометрических систем относятся ...

Укажите **не менее двух** вариантов ответа

идентификация по голосу

идентификация по динамике рукописного почерка

идентификация по папиллярному рисунку на пальцах

шифрование

Вопрос 17

К основным функциям программ-архиваторов **не относится** ...

создание самораспаковывающихся архивов
добавление файлов в имеющийся архив

защита архивов от просмотра и несанкционированной модификации
проверка файлов на наличие ошибок перед упаковкой в архив

Вопрос 18

В классификацию служебных программных средств **не входят** ...

средства компьютерной безопасности
средства обеспечения автоматического запуска операционной системы
средства диагностики

диспетчеры файлов (файловые менеджеры)

Вопрос 19

Безопасность циркулирующих данных через открытые каналы связи обеспечивает ...

- защищенная виртуальная сеть
- резервное копирование данных
- электронная подпись
- наличие электронного ключа

Вопрос 20

Соотнесите популярные программы и их виды:

1. Outpost Firewall
2. DrWeb
3. Outlook Express
4. Opera

Укажите соответствие для каждого нумерованного элемента задания

- Антивирус
- Браузер
- почтовая программа
- поисковая машина
- брандмауэр

Таблица 8 – Критерии оценки сформированности компетенций

Код и наименование индикатора достижения компетенции (части компетенции)	Критерии оценивания сформированности компетенции (части компетенции)		
	на базовом уровне	на повышенном уровне	
	соответствует оценке «удовлетворительно» 50-64% от максимального балла	соответствует оценке «хорошо» 65-85% от максимального балла	соответствует оценке «отлично» 86-100% от максимального балла
ИД-1 _{УК-1} Анализирует задачу, выделяя ее базовые составляющие ИД-2 _{УК-1} Осуществляет поиск и критический анализ информации, необходимой для решения поставленной задачи ИД-3 _{УК-1} Планирует возможные варианты решения задачи, оценивая их достоинства и недостатки ИД-4 _{УК-1} Определяет и оценивает последствия возможных решений задачи ИД-1 _{ОПК-2} Определяет источники информации на основе поставленных целей для решения экономических задач ИД-2 _{ОПК-2} Определяет методы сбора, обработки информации, способы и вид ее представле-	владеет материалом по теме, но допускает неточности при выделении базовых составляющих задачи,, при проведении поиска и критического анализа информации, необходимой для решения поставленной задачи, испытывает затруднения при поиске возможных вариантов для решения поставленной задачи, не совсем уверенно определяет методы и осуществляет сбор, обработку информации, способы и вид ее представления, допускает неточности при выборе и использовании аналитического инструментария, современных информационных технологий и программных средств для решения профессиональных задач	по существу отвечает на поставленные вопросы, но испытывает некоторые затруднения при выделении базовых составляющих задачи,, при проведении поиска и критического анализа информации, необходимой для решения поставленной задачи, допускает погрешности при поиске возможных вариантов для решения поставленной задачи, определяет методы и осуществляет сбор, обработку информации, способы и вид ее представления, осуществляет сбор, обработку и анализ данных, необходимых для решения поставленных экономических задач, интерпретацию и визуализацию полученных резуль-	принимает активное участие в ходе проведения практического занятия, правильно отвечает на поставленные вопросы, анализирует задачу, выделяя ее базовые составляющие; уверенно осуществляет поиск и критический анализ информации, необходимой для решения поставленной задачи; планирует возможные варианты решения задачи, оценивая их достоинства и недостатки, верно определяет и оценивает последствия возможных решений задачи, определяет источники информации на основе поставленных целей для решения экономических задач; правильно определяет методы и осуществляет сбор,

<p>ния ИД-3ОПК-2 Осуществляет сбор, обработку и анализ данных, необходимых для решения поставленных экономических задач, интерпретацию и визуализацию полученных результатов, презентацию решений</p> <p>ИД-1_{ОПК-5} Выбирает современные информационные технологии и программные средства, обеспечивающие эффективное решение профессиональных задач</p> <p>ИД-2_{ОПК-5} Использует аналитический инструментарий, современные информационные технологии и программные средства для решения профессиональных задач</p>		<p>татов, презентацию решений; достаточно уверенно выбирает современные информационные технологии и программные средства, обеспечивающие эффективное решение профессиональных задач; вполне умело использует аналитический инструментарий, современные информационные технологии и программные средства для решения профессиональных задач</p>	<p>обработку информации, способы и вид ее представления, осуществляет сбор, обработку и анализ данных, необходимых для решения поставленных экономических задач, интерпретацию и визуализацию полученных результатов, презентацию решений; уверенно выбирает современные информационные технологии и программные средства, обеспечивающие эффективное решение профессиональных задач; обоснованно использует аналитический инструментарий, современные информационные технологии и программные средства для решения профессиональных задач</p>
---	--	--	--

Модуль № 7. «Основы алгоритмизации и программирования»

Фонд тестовых заданий для текущего контроля знаний по теме:

Вопрос 1

Значение переменной d после выполнения фрагмента алгоритма (операция $\text{mod}(x, y)$ – получение остатка целочисленного деления x на y)
 $k := 70$

выбор

| $\text{примod}(k, 12) = 7: d := k;$
| $\text{примod}(k, 12) < 5: d := 2;$
| $\text{примod}(k, 12) > 9: d := 3;$
| **иначе** $d := 1;$

все

равно...

Ответ:

Вопрос 2

Как называется алгоритмическая конструкция, в которой все этапы алгоритма выполняются последовательно друг за другом?

Выберите один ответ:

- 1. Циклической
- 2. Рекурсивной
- 3. Линейной
- 4. Ветвящейся

Вопрос 3

К свойствам алгоритма относятся...

Выберите один ответ:

- 1. непрерывность, неопределенность
- 2. стохастичность, уникальность
- 3. дискретность, детерминированность
- 4. непрерывность, уникальность

Вопрос 4

Определение «Однозначность выполнения каждого отдельного шага преобразования информации» относится к свойству алгоритмов, которое называется...

Выберите один ответ:

- 1. массовость
- 2. выполнимость

3. дискретность

4. определенность

Вопрос 5

При установке нового программного продукта необходимо выполнить его...

- 1. инсталляцию
- 2. упаковку
- 3. форматирование
- 4. шифрование

Выберите один ответ:

Вопрос 6

Заданию: «ввести два числа и найти их среднее арифметическое и среднее геометрическое и выдать результат» соответствует алгоритм...

ввод A, B

$S1 := (A + B) / 2$

$S2 := \text{корень}A * B$

вывод S1, S2

ввод A, B

$S1 := (A + B) / 2$

$S2 := \text{корень}(A * B)$

вывод S1, S2

ввод A, B

$S1 := A + B / 2$

$S2 := \text{корень}(A * B)$

вывод S1, S2

ввод A, B

$A := (A + B) / 2$

$B := \text{корень}(A * B)$

вывод A, B

Выберите один ответ:

Вопрос 7

В результате работы алгоритма

$Y := X - 1$

$X := Y + 2$

$Y := X + Y$

вывод Y

переменная Y приняла значение 10. До начала работы алгоритма значением переменной X являлось число...

Ответ:

Вопрос 8

Запись выражения $y = Ax^2 + Bx + C$ на алгоритмическом языке (возведение в степень обозначим через \wedge) имеет вид...

Выберите один ответ:

$y := A*x^2 + B*x + C$

$y := Ax2 + Bx + C$

$Ax^2 + Bx + C$

$y := (A*x)^2 + B*x + C$

Процесс, при котором исходный текст программы до выполнения целиком переводится в коды ЭВМ, это:

1. интерпретация;
2. компиляция;
3. редактирование;
4. компоновка;

Выберите один ответ:

Вопрос 8

Непосредственное покомандное выполнение исходной программы на языке высокого уровня происходит в процессе ...

1. компиляции
2. интерпретации
3. транзакции
4. идентификации

Выберите один ответ:

Вопрос 9

Языки программирования, не зависящие от архитектуры компьютера и отражающие структуру алгоритма, называются ...

1. машинно-ориентированными
2. независимыми
3. естественными
4. алгоритмическими

Выберите один ответ:

Вопрос 10

Ассемблер является....

1. языком низкого уровня,
2. инструкцией по использованию машинного кода,
3. языком высокого уровня,
4. двоичным кодом.

Выберите один ответ:

Вопрос 11

Понятия «Инкапсуляция» относится к технологии

1. структурного программирования,
2. объектно-ориентированного программирования,
3. императивного программирования,
4. модульного программирования.

Выберите один ответ:

Вопрос 12

Если задан фрагмент алгоритма

если $x*y*z > 0$

то $x = 2*y, z = z - y$

иначе $x = x+2, y = y + z$

все

напечатать x, y, z

то при заданных начальных условиях

$x = 4; y = -3; z = -10$

после выполнения алгоритма переменные

x, y и z соответственно примут значения

...

Выберите один ответ:

1. $x = 6; y = 7; z = -7$

2. $x = -6; y = -3; z = -7$

3. $x = -6; y = 3; z = -13$

4. $x = 6; y = -7; z = -7$

Вопрос 13

Результатом компиляции программы на языке высокого уровня является...

1. объектный файл
2. исходный текст программы на языке высокого уровня
3. командный файл
4. дисплейный файл

Выберите один ответ:

Вопрос 14

В результате выполнения алгоритма

$A := \langle 100 \rangle$

$B := \langle 10 \rangle$

$C := \langle 11 \rangle$

$X := A + B + C$

значение переменной X будет равно...

Выберите один ответ:

1. 121

2. $\langle 1001011 \rangle$

3. $\langle 121 \rangle$

4. 1001011

Вопрос 15

Элементы массива в памяти компьютера упорядочены по...

1. возрастанию индексов элементов
2. алфавиту
3. возрастанию значений элементов
4. частотным характеристикам

Выберите один ответ:

Вопрос 16

Круглые скобки для определения порядка выполнения вычислений выражения

$a^b * 2 + 3.456$ управлению правильно расставлены в выражении...

Выберите один ответ:

1. $A^{(B*2)}+(3.456*y)$
2. $((A^B)*2+3.456y)$
3. $((a^b)*2)+(3.456*y)$
4. $(A^{(B*2)}+3.456^y)$

Вопрос 17

Укажите языки разметки данных:

- a) XML;
- b) SQL;
- c) HTML;
- d) Java.

Ответы:

1. a), b)
2. a), c),
3. b), d),
4. c), d).

Выберите один ответ:

Вопрос 18

К основополагающим принципам структурного программирования **не относятся** ...

1. разбиение проекта на модули, каждый из которых имеет один вход и один выход
2. программирование сверху вниз
3. логика программы допускает только три основные алгоритмические структуры: следования, ветвления и повторения
4. достижение абсолютного минимума символов и строк в тексте программы

Выберите один ответ:

Вопрос 19

Текст вопроса

Что изменяет операция присваивания?

1. значение переменной;
2. имя переменной;
3. тип переменной;
4. тип алгоритма.

Выберите один ответ:

Вопрос 20

Задан фрагмент алгоритма:

1. Если $a < 0$, то $a = -a$
2. Если $b < 0$, то $b = -b$
3. Пока выполняется условие ($a \geq b$) делать $a = a - b$
4. Если $a = 0$, то $c = \text{«да»}$ иначе $c = \text{«нет»}$

В результате выполнения данного алгоритма с начальными значениями $a = -14$, $b = -5$ переменные a и c примут следующие значения:

1. $a = 0$; $c = \text{«да»}$;
2. $a = 4$; $c = \text{«нет»}$;
3. $a = -1$; $c = \text{«нет»}$;
4. $a = 14$; $c = \text{«нет»}$.

Выберите один ответ:

Вопрос 21

Деятельность, направленная на исправление ошибок в программной системе, называется ...

1. демонстрация
2. отладка
3. тестирование
4. рефакторинг

Выберите один ответ:

Вопрос 22

Нарушение формы записи программы, обнаруженное при тестировании, приводит к сообщению о ... ошибке.

1. орфографической;
2. синтаксической;
3. стилистической;
4. семантической.

Выберите один ответ:

Вопрос 23

В результате выполнения фрагмента алгоритма

ввод X, A, B, C

$Y := X^A + B * \sin(C)$

вывод Y

При вводе значений X, A, B, C, равных: 5, 2, 467 и 0 соответственно, значение Y будет равно

Ответ:

Вопрос 24

Задан одномерный массив $x[1..N]$. Фрагмент алгоритма

```
s:=0; нц для k от 1 до N
| если (k=1) или (s>x[k])
| | то s:= x[k]
| все
кц
определяет:
```

1. минимальный элемент массива;
2. сумму отрицательных элементов;

Вопрос 1

Это обозначение блока....

Выберите один ответ:

- проверка условий
- начало алгоритма
- вычисления по подпрограмме
- начало цикла

Вопрос 2

Это обозначение блока....

Выберите один ответ:

- 1. начало цикла
- 2. проверка условий
- 3. начало алгоритма
- 4. ввод-вывод в общем виде

Вопрос 3

Программа – это ...

Выберите один ответ:

- алгоритм, записанный на языке программирования.
- протокол взаимодействия компонентов компьютерной сети.
- набор команд операционной системы компьютера.
- законченное минимальное смысловое выражение на языке программирования.

Вопрос 4

Языками программирования являются:

3. количество отрицательных элементов;

4. максимальный элемент.

Выберите один ответ:

Вопрос 25

В основе объектно-ориентированного подхода лежит понятие...

Выберите один ответ:

1. иерархии классов
2. формализации свойств
3. рекурсии
4. декомпозиции объектов

а) C++

б) Pascal

в) Word

г) Far

Выберите один ответ:

а,г

б,в

в,г

а,б

Вопрос 5

Заданию: «ввести два числа и найти их среднее арифметическое и среднее геометрическое и выдать результат» соответствует алгоритм...

ввод A, B

$S1 := (A + B) / 2$

$S2 := \text{корень} A * B$

вывод S1, S2

ввод A, B

$S1 := (A + B) / 2$

$S2 := \text{корень} (A * B)$

вывод S1, S2

ввод A, B

$S1 := A + B / 2$

$S2 := \text{корень} (A * B)$

вывод S1, S2

ввод A, B

$A := (A + B) / 2$

$B := \text{корень}(A * B)$

вывод A, B

Выберите один ответ:

2

1

4

3

Вопрос 6

Это обозначение блока....

Выберите один ответ:

1. действие (процесс)

2. проверка условий

3. вычисления по подпрограмме

4. вывод результатов на печать

Вопрос 7

Линейный алгоритм...

Выберите один ответ:

1. содержит один или несколько циклов

2. не содержит логических условий и имеет одну линию вычислений

3. содержит одно или несколько логических условий

4. содержит цикл и проверку логического условия

Вопрос 8

Как называется алгоритм, в котором предполагается многократное выполнение одних и тех же действий?

Выберите один ответ:

1. Ветвящимся

2. Процедурным

3. Циклическим

4. Линейным

Вопрос 9

В результате выполнения алгоритма

$A := \langle 100 \rangle$

$B := \langle 10 \rangle$

$C := \langle 11 \rangle$

$X := A + B + C$

значение переменной X будет равно...

Выберите один ответ:

1. $\langle 1001011 \rangle$

2. 1001011

3. $\langle 121 \rangle$

4. 121

Вопрос 10

Ассемблер относится к языкам _____ типа.

Выберите один ответ:

проблемно-ориентированного

машинно-ориентированного,

процедурно-ориентированного

объектно-ориентированного,

Вопрос 11

Как называется алгоритмическая конструкция, в которой все этапы алгоритма выполняются последовательно друг за другом?

Выберите один ответ:

Циклической

Рекурсивной

Линейной

Ветвящейся

Вопрос 12

Тип данных языка программирования характеризуется...

Выберите один ответ:

набором методов обработки данных

множеством допустимых значений и набором допустимых над этими значениями операций

правилами преобразования значений, заданными в описании языка программирования

размером кластера

Вопрос 13

В результате выполнения алгоритма

алг «Вычисление значения переменной р»
 р := 1
 i := 3
нцпока i <= 6
 р := р * i
 i := i + 3
кц
вывод р

значение переменной **р** будет равно числу...

Ответ:

Вопрос 14

После выполнения фрагмента программы
 X := 5
 Z := 7
вывод("X= ", X, " X= ", Z, Z+X);
 на печать будет выведено...

Выберите один ответ:

- X= X X= ZZ+X
- X= 5 X= 712
- X= 5 X= 7 Z+X
- X= 5 X= 7 Z+X=12

Вопрос 15

Пока нет ответа
 Балл: 1,00
 Значение переменной d после выполнения фрагмента алгоритма (операция **mod(x, y)** – получение остатка целочисленного деления x на y)
 k := 70

выбор

| **при**mod(k, 12) = 7: d := k;
 | **при**mod(k, 12) < 5: d := 2;
 | **при**mod(k, 12) > 9: d := 3;
 | **иначе** d := 1;

все
 равно...

Ответ:

Вопрос 16

Это обозначение блока...
 Выберите один ответ:

- вывод результатов на печать

- действие (процесс)
- проверка условий
- вычисления по подпрограмме

Вопрос 17

Это обозначение блока...

Выберите один ответ:

- 1. проверка условий
- 2. вычисления по подпрограмме
- 3. действие (процесс)
- 4. вывод результатов на печать

Вопрос 18

Исполняемый файл – результат работы...

Выберите один ответ:

- интерпретатора
- транслятора
- компилятора
- компоновщика

Вопрос 19

Первым этапом решения задачи на компьютере является...

Выберите один ответ:

- тестирование.
- постановка задачи.
- отладка.
- разработка алгоритма.

Вопрос 20

При установке нового программного продукта необходимо выполнить его...

Выберите один ответ:

- инсталляцию
- упаковку
- шифрование
- форматирование

Вопрос 21

В процедурных языках программирования отсутствует _____ тип данных.

Выберите один ответ:

- комплексный
- символьный
- целочисленный

вещественный

Вопрос 22

Как называется алгоритмическая конструкция, в которой в зависимости от условий может выполняться либо одно, либо другое действие?

Выберите один ответ:

- 1. Циклической
- 2. Линейной
- 3. Рекурсивной
- 4. Ветвящейся

Вопрос 23

В результате выполнения алгоритма

$A := 12$

$B := 10$

$A := 2 * A - B$

$B := A / 2$

переменные A и B примут значения

Выберите один ответ:

- 1. $A = 12; B = 10$
- 2. $A = 14; B = 7$
- 3. $A = 24; B = 12$
- 4. $A = \langle 2 * A - B \rangle; B = \langle A / 2 \rangle$

Вопрос 24

К критериям качества программы можно отнести...

Выберите один ответ:

- актуальность, достоверность, полноту, адекватность
- правильность, понятность, гибкость, эффективность
- последовательность, цикличность, альтернативность

Тестирование по самостоятельной работе

Графика

Вопрос 1

К основным операциям, возможным в графическом редакторе, относятся

...

Выберите один ответ:

- затрудняюсь ответить
- наборы цветов (палитра)

массовость, дискретность, определенность, результативность

Вопрос 25

После выполнения последовательности операторов

$c := 5; d := 7;$

$c := c - d;$

$d := 7 * d;$

$d := c - d;$

значение переменных c и d будет равно

$c = 5; d = -51$

$c = 5; d = 7$

$c = -2; d = 49$

$c = -2; d = -51$

Вопрос 26

Это обозначение блока....

Выберите один ответ:

ввод-вывод

действие (процесс)

вывод результатов на печать

вычисления по подпрограмме

Вопрос 27

После выполнения алгоритма

$b := 10$

$d := 50$

нц пока $d \geq b$

| $d := d - b$

кц

значение переменной d равно.:

карандаш, кисть, ластик

выделение, копирование, вставка

линия, круг, прямоугольник

Вопрос 2

Базовым элементом графики является математическая формула, изображение строится по уравнениям.

Вопрос 3

Графика с представлением изображения в виде совокупностей точек называется:

Выберите один ответ:

- прямолинейной.
- векторной;
- растровой;
- фрактальной;

Вопрос 4

Пиксель на экране монитора представляет собой:

Выберите один ответ:

- электронный луч;
- совокупность 16 зерен люминофора.
- минимальный участок изображения, которому независимым образом можно задать цвет;
- двоичный код графической информации;

Вопрос 5

Какой из графических редакторов является векторным?

Выберите один ответ:

- CorelDraw
- Затрудняюсь ответить.
- Paint
- AdobePhotoshop

Вопрос 6

Деформация изображения при изменении размера рисунка - один из недостатков ...

Выберите один ответ:

- затрудняюсь ответить
- в обоих
- векторной графики
- растровой графики

Вопрос 7

Какой формат имеет файл с данной фотографией?

1. Векторный.

2. Растровый.

Выберите один ответ:

- 1
- 2

Вопрос 8

Палитрами в графическом редакторе являются ...

Выберите один ответ:

- карандаш, кисть, ластик
- линия, круг, прямоугольник
- наборы цветов
- выделение, копирование, вставка

Вопрос 9

В компьютерной программе Adobe Photoshop редактировали фотографию и сохранили. Какой формат имеет данный файл?

Выберите один ответ:

- Векторный.
- Затрудняюсь ответить
- Растровый.

Вопрос 10

В текстовом процессоре Word создали рисунок

Какой формат имеет данный рисунок?

Выберите один ответ:

- Векторный.
- Затрудняюсь ответить
- Растровый.

Вопрос 11

Видеоадаптер - это...

Выберите один ответ:

- устройство, управляющее работой монитора;
- затрудняюсь ответить
- электронное энергозависимое устройство для хранения информации о графическом изображении;
- процессор монитора.

программа, распределяющая ресурсы видеопамати;

Вопрос 12

Минимальным объектом, используемым в растровом графическом редакторе, является ...

- палитра цветов
- знакоместо (символ)
- точка экрана (пиксель)
- объект (прямоугольник, круг и т.д.)

Вопрос 13

Инструментами в графическом редакторе являются ...

Выберите один ответ:

- карандаш, кисть, ластик
- линия, круг, прямоугольник
- затрудняюсь ответить
- наборы цветов (палитра)
- выделение, копирование, вставка

Вопрос 14

Что делает эта кнопка ?



Выберите один ответ:

- выделяет прямоугольную область
- рисует квадрат
- рисует прямоугольник
- рисует пунктирный прямоугольник
- выделяет только прямоугольники

Вопрос 15

Примитивами в графическом редакторе называются ...

Выберите один ответ:

- карандаш, кисть, ластик
- наборы цветов (палитра)
- выделение, копирование, вставка
- линия, круг, прямоугольник

Вопрос 16

Выберите векторные форматы графических файлов.

- 1. BMP
- 2. GIF
- 3. WMF
- 4. CDR

3. TIFF

4. PNG

5. JPEG

8. EPS

9. FLA

10. SWF

Выберите один или несколько ответов:

Вопрос 17

Видеопамать - это:

Выберите один ответ:

- электронное устройство для хранения двоичного кода изображения, выводимого на экран;
- программа, распределяющая ресурсы ПК при обработке изображения;
- устройство, управляющее работой монитора;
- часть оперативного запоминающего устройства.

Вопрос 18

Графическим редактором называется программа, предназначенная для ...

...

Выберите один ответ:

- создания графического образа текста
- построения диаграмм
- работы с графическим изображением
- затрудняюсь ответить
- редактирования вида и начертания шрифта

Вопрос 19

Минимальным объектом, используемым в векторном графическом редакторе, является ...

Выберите один ответ:

- точка экрана (пиксель)
- палитра цветов
- знакоместо (символ)
- затрудняюсь ответить
- объект (прямоугольник, круг и т.д.)

Вопрос 20

Почему формат JPEG стал наиболее популярным в среде растровых файлов?

Выберите один ответ:

- Легко пересылать по компьютерной сети.
- Можно менять степень сжатия файла.
- Файлы легко редактируются.
- Получаем высокое качество сохранённого рисунка.
- затрудняюсь ответить

Вопрос 21

С помощью графического редактора Paint можно ...

Выберите один ответ:

- затрудняюсь ответить
- редактировать вид и начертание шрифта
- создавать и редактировать графические изображения
- строить графики
- настраивать анимацию графических объектов

Вопрос 22

Файлы с какой графикой имеют наименьший размер?

Выберите один ответ:

- Растровой.
- затрудняюсь ответить
- Фрактальной.
- Трёхмерной.
- Векторной.

Вопрос 23

Выберите растровые форматы графических файлов.

- | | |
|---------|---------|
| 1. BMP | 6. WMF |
| 2. GIF | 7. CDR |
| 3. TIFF | 8. EPS |
| 4. PNG | 9. FLA |
| 5. JPEG | 10. SWF |

Выберите один или несколько ответов:

Вопрос 24

С использованием графического редактора графическую информацию можно:

Выберите один ответ:

- только редактировать;
- создавать, редактировать, сохранять;
- только создавать и сохранять
- только создавать;

Мультимедиа

Вопрос 1

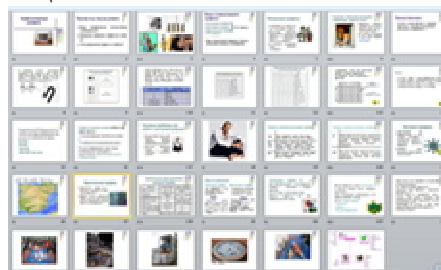
Основным элементом электронной презентации является...

Выберите один ответ:

- 1. слайд
- 2. ячейка
- 3. клип
- 4. рисунок
- 5. запись

Вопрос 2

В каком режиме представлена презентация?



Выберите один ответ:

- сортировки слайдов
- структуры
- заметок
- показа
- затрудняюсь ответить

Вопрос 3

Слайд презентации PowerPoint имеет следующий вид ...

при нажатии на кнопку F5 (начать показ слайдов) на экране отобразится...

Выберите один ответ:

- 1. пустой слайд

- 2. слайд с желтой надписью «Заголовок слайда»
- 3. слайд с надписью «Презентация1»
- 4. слайд с черной надписью «Заголовок слайда»
- 5. затрудняюсь ответить

Вопрос 4

Каким элементом следует воспользоваться для перехода в режим чтения? Выберите один ответ:

- 1
- 2
- 3
- 4
- затрудняюсь ответить

Вопрос 5

- автофигура
- объект WordArt
- список
- картинка ClipArt
- затрудняюсь ответить

Вопрос 6

В MS PowerPoint режим сортировщика слайдов предназначен для... Выберите один ответ:

- а. просмотра гиперссылок презентации
- б. корректировки последовательности слайдов
- в. просмотра слайдов в полноэкранном режиме
- г. редактирования содержания слайдов
- е. затрудняюсь ответить

Вопрос 7

В MS PowerPoint для осуществления демонстрации презентации необходимо выполнить...

Выберите один ответ:

- 1. «Смена слайдов», «Во весь экран»
- 2. «Режим слайдов», «Начать показ»
- 3. «Показ слайдов», «С начала»
- 4. Настройка переходов слайдов, «Начать показ»
- 5. затрудняюсь ответить

Вопрос 8

Работая с программой PowerPoint, в настоящий момент пользователь... Выберите один ответ:

- 1. включает режим редактирования заголовка
- 2. настраивает анимацию гистограммы
- 3. включает режим редактирования гистограммы
- 4. настраивает анимацию заголовка
- 5. затрудняюсь ответить

Вопрос 9

Курсор находится в верхнем текстовом поле. Как в этой ситуации одновременно выделить второе текстовое поле?

Выберите один ответ:

- 1. Щелкнуть по нему мышью при нажатой клавише ALT
- 2. Щелкнуть по нему мышью при нажатой клавише CTRL
- 3. Щелкнуть по нему мышью при нажатой клавише ENTER
- 4. Щелкнуть по нему мышью при нажатой клавише SHIFT
- 5. затрудняюсь ответить

Вопрос 10

На какую вкладку следует перейти, чтобы отобразить вертикальную и горизонтальную линейки?

Выберите один ответ:

- 1
- 2

3

4

затрудняюсь ответить

Вопрос 11

На рисунке представлена работа с презентацией в MS PowerPoint. В настоящее время пользователь готов ...

Выберите один ответ:

1. задать номер текущего слайда

2. изменить размер шрифта выделенной надписи

3. изменить размер шрифта всех надписей

4. изменить размер шрифта заголовка

5. затрудняюсь ответить

Вопрос 12

При создании нового слайда выбран макет «Заголовок и объект».

По какому значку следует щелкнуть, чтобы добавить на слайд клип (рисунок из коллекции MicrosoftOffice)?

Выберите один ответ:

1

2

3

4

затрудняюсь ответить

Вопрос 13

Пиктограмма

в окне MS

PowerPoint соответствует режиму...

Выберите один ответ:

1. Показ слайдов

2. Сортировщик слайдов

3. Страницы заметок

4. Обычный

5. затрудняюсь ответить

Вопрос 14

Пока нет ответа

Балл: 1,00

Для перехода к слайду с заданным номером в PowerPoint в режиме показа слайдов необходимо на клавиатуре набрать...

Выберите один ответ:

1. номер слайда, затем клавишу Enter

2. одновременно номер и клавишу Tab

3. одновременно номер и клавишу F2

4. затрудняюсь ответить

Вопрос 15

Каким элементом горизонтальной линейки следует воспользоваться для установки отступа первой строки?

Выберите один ответ:

1

2

3

затрудняюсь ответить

Таблица 8 – Критерии оценки сформированности компетенций

Код и наименование индикатора достижения компетенции (части компетенции)	Критерии оценивания сформированности компетенции (части компетенции)		
	на базовом уровне	на повышенном уровне	
	соответствует оценке «удовлетворительно»	соответствует оценке «хорошо» 65-85% от максимальной	соответствует оценке «отлично» 86-100% от максимальной

	50-64% от максимального балла	ного балла	мального балла
<p>ИД-1_{УК-1} Анализирует задачу, выделяя ее базовые составляющие</p> <p>ИД-2_{УК-1} Осуществляет поиск и критический анализ информации, необходимой для решения поставленной задачи</p> <p>ИД-3_{УК-1} Планирует возможные варианты решения задачи, оценивая их достоинства и недостатки</p> <p>ИД-4_{УК-1} Определяет и оценивает последствия возможных решений задачи</p> <p>ИД-1_{ОПК-2} Определяет источники информации на основе поставленных целей для решения экономических задач</p> <p>ИД-2_{ОПК-2} Определяет методы сбора, обработки информации, способы и вид ее представления</p> <p>ИД-3_{ОПК-2} Осуществляет сбор, обработку и анализ данных, необ-</p>	<p>владеет материалом по теме, но допускает неточности при выделении базовых оставляющих задачи,, при проведении поиска и критического анализа информации, необходимой для решения поставленной задачи, испытывает затруднения при поиске возможных вариантов для решения поставленной задачи, не совсем уверенно определяет методы и осуществляет сбор, обработку информации, способы и вид ее представления, допускает неточности при выборе и использовании аналитического инструментария, современных информационных технологий и программных средств для решения профессиональных задач</p>	<p>по существу отвечает на поставленные вопросы, но испытывает некоторые затруднения при выделении базовых оставляющих задачи,, при проведении поиска и критического анализа информации, необходимой для решения поставленной задачи, допускает погрешности при поиске возможных вариантов для решения поставленной задачи, определяет методы и осуществляет сбор, обработку информации, способы и вид ее представления, осуществляет сбор, обработку и анализ данных, необходимых для решения поставленных экономических задач, интерпретацию и визуализацию полученных результатов, презентацию решений; достаточно уверенно выбирает современные информационные технологии и программные средства, обеспечивающие эффективное решение профессиональных задач; вполне уместно использует аналитиче-</p>	<p>принимает активное участие в ходе проведения практического занятия, правильно отвечает на поставленные вопросы, анализирует задачу, выделяя ее базовые составляющие; уверенно осуществляет поиск и критический анализ информации, необходимой для решения поставленной задачи; планирует возможные варианты решения задачи, оценивая их достоинства и недостатки, верно определяет и оценивает последствия возможных решений задачи, определяет источники информации на основе поставленных целей для решения экономических задач; правильно определяет методы и осуществляет сбор, обработку информации, способы и вид ее представления, осуществляет сбор, обработку и анализ данных, необходимых для решения поставленных экономических задач, интерпретацию и визуализацию</p>

<p>ходимых для решения поставленных экономических задач, интерпретацию и визуализацию полученных результатов, презентацию решений</p> <p>ИД-1_{ОПК-5} Выбирает современные информационные технологии и программные средства, обеспечивающие эффективное решение профессиональных задач</p> <p>ИД-2_{ОПК-5} Использует аналитический инструментальный, современные информационные технологии и программные средства для решения профессиональных задач</p>		<p>ский инструментальный, современные информационные технологии и программные средства для решения профессиональных задач</p>	<p>зацию полученных результатов, презентацию решений; уверенно выбирает современные информационные технологии и программные средства, обеспечивающие эффективное решение профессиональных задач; обоснованно использует аналитический инструментальный, современные информационные технологии и программные средства для решения профессиональных задач</p>
---	--	---	---

3. ОПРЕДЕЛЕНИЕ РЕЗУЛЬТАТА ПРОМЕЖУТОЧНОЙ АТТЕСТАЦИИ

Форма промежуточной аттестации по дисциплине *экзамен*.

ОЦЕНОЧНЫЕ МАТЕРИАЛЫ И СРЕДСТВА ДЛЯ ПРОВЕРКИ СФОРМИРОВАННОСТИ КОМПЕТЕНЦИЙ

УК-1. Способен осуществлять поиск, критический анализ и синтез информации, применять системный подход для решения поставленных задач

Выберите один правильный вариант ответа:

1. Нарушение формы записи программы, обнаруженное при тестировании, приводит к сообщению о _____ ошибке.

орфографической
+ синтаксической
стилистической

семантической

2. **Первым этапом решения задачи на компьютере является** _____

тестирование

+постановка задачи

отладка

разработка алгоритма

3. **Семантический аспект информации это ее характеристика с точки зрения**

полноты

актуальности

полезности

+смысла

4. **Служебные (сервисные) программы предназначены для** _____

автоматизации проектно – конструкторских работ

+ диагностики состояния и настройки вычислительной системы

управления базами данных

выполнения ввода, редактирования и форматирования текста

Установите соответствие

1.

Перемещение файлов	F7
Удаление файла или каталога	F6
Копирование файлов	F8
Просмотр файлов	F5
Создание каталога	F3

Правильный ответ:1-2, 2-3, 3-4, 4-5, 5-1

Дополните

1. **Незапрашиваемые рекламные сообщения - это** _____

Ответ: спам

2. **Устройство, предназначенное для преобразования сигналов с ПК в сигналы, способные передаваться по телефонной сети – это** _____

Ответ: модем

Дайте развернутый ответ на вопрос:

1. **Программы –браузеры как представители прикладного программного обеспечения.**

Правильный ответ:

Программы-браузеры это прикладное программное обеспечение для просмотра веб-страниц, содержания веб-документов, компьютерных файлов и их каталогов; управления веб-приложениями.

Прикладная программа – программа, предназначенная для выполнения определенных задач пользователя. В большинстве операционных систем прикладные программы не могут обращаться к ресурсам компьютера напрямую, а взаимодействуют с ними посредством операционной системы.

2. **Понятие файлового менеджера**

Правильный ответ:

Файловый менеджер— компьютерная программа, предоставляющая интерфейс пользователя для работы с файловой системой и файлами. Файловый менеджер пред-

назначен для работы с файлами — создание, открытие, просмотр, редактирование, перемещение, переименование, копирование, удаление, поиск файлов.

Выделяют два основных типа файловых менеджеров— это навигационные и двухпанельные.

3. Понятие файла и его имя.

Правильный ответ:

Файл— именованная область данных на носителе информации. Файл характеризуется набором параметров (имя, расширение, размер, дата создания, дата последней модификации) и атрибутами, используемыми операционной системой для его обработки ("архивный" "системный", "скрытый", "только для чтения", "каталог").

Имя файла должно содержать только допустимые символы и должно быть уникальным в пределах одного каталога. Трехбуквенное расширение имени файла пишется через точку и позволяет системе определить, каким приложением следует открывать данный файл.

ОПК-2. Способен осуществлять сбор, обработку и статистический анализ данных, необходимых для решения поставленных экономических задач

Установите соответствие

1. Установите соответствие между периферийными устройствами компьютера и их разновидностью в классификации. К каждой позиции, данной в первом столбце, подберите соответствующую позицию из второго столбца.

Джойстик	Устройство ввода
Плоттер	Устройство вывода
Сканер	
Микрофон	
Световое перо	
Колонки	

Ответ: 1-1, 2-2, 3-1, 4-1, 5-1, 6-2

2. Для временного хранения информации в персональном компьютере используется _____

+ оперативная память (ОЗУ)

постоянная память (ПЗУ)

BIOS

операционная система

Дополните

1. Ярлык в ОС Windows это _____

Ответ: ссылка (указатель) на любой объект, доступный на компьютере или в сети

Дайте развернутый ответ на вопрос:

1. Определение информации

Правильный ответ:

Информация - сведения об объектах и явлениях окружающей среды, передаваемые при помощи органов чувств, которые уменьшают имеющуюся о них степень неопределенности, неполноты знаний.

2. Основные свойства информации

Правильный ответ:

К основным свойствам информации относятся полнота, актуальность, досто-

верность, понятность, точность, полезность.

3. Сущность обработки и хранения информации.

Правильный ответ:

Обработка – это процесс изменения формы представления информации или ее содержания.

Хранение информации – это ее запись на запоминающие устройства для последующей обработки. Такие устройства называются носителями информации.

4. Определение данных

Правильный ответ:

Данные - это совокупность сведений, зафиксированных на определенном носителе в форме, пригодной для постоянного хранения, передачи и обработки.

Преобразование и обработка данных позволяют получить информацию. Информация - это результат преобразования и анализа данных.

5. Какие виды информации по форме представления различают в информатике?

Правильный ответ:

По форме представления информация бывает текстовая информация; числовая информация; графическая информация; видеоинформация; звуковая.

6. Виды информации по способу восприятия органами чувств человека

Правильный ответ:

Визуальная — воспринимаемая органами зрения

Звуковая — воспринимаемая органами слуха

Тактильная — воспринимаемая тактильными рецепторами

Обонятельная — воспринимаемая обонятельными рецепторами

Вкусовая — воспринимаемая вкусовыми рецепторами

7. Виды информации по назначению?

Правильный ответ:

По назначению различают следующие виды информации:

Массовая. Предназначена и понятна большим массам населения.

Специальная. Такая информация понятна только определенным узконаправленным группам.

Личная. Данный вид является набором сведений о ком-то, например, социальное положение и тд.;

Секретная. Для узкого круга. Является закрытой для общей массы.

ОПК-5. Способен использовать современные информационные технологии и программные средства при решении профессиональных задач.

Выберите один правильный вариант ответа:

1. К периферийным устройствам относится:

системный блок

клавиатура

+ сканер

монитор

2. Для объединения функциональных устройств персонального компьютера в вычислительную систему используется...

блок управления

шифратор / дешифратор

+ системная шина или магистраль

интерфейсный блок

3. СУБД предназначены для _____

автоматизации проектно – конструкторских работ
выполнения ввода, редактирования и форматирования текста
диагностики состояния и настройки вычислительной системы
+ управления базами данных

4. Совокупность средств ОС, обеспечивающих взаимодействие устройств и программ в рамках вычислительной системы – это _____ -

пользовательский интерфейс
+ аппаратно - программный интерфейс
драйвер
графический интерфейс

Дополните

1. Минимальный элемент изображения на экране - это _____

Ответ: пиксель

2. Деление электронной вычислительной техники на поколения обусловлено _____

Ответ: развитием элементной базы

3. Программа, предназначенная для подключения к ПК новых устройств и для нестандартного использования имеющихся устройств - это _____

Ответ: драйвер

4. Список команд, вызываемых пользователем щелчком правой кнопкой мыши на пиктограмме объекта называется _____

Ответ: контекстным меню

Дайте развернутый ответ на вопрос:

1. Виды программного обеспечения по способу распространения

Правильный ответ:

По способу распространения (доставки, оплаты, ограничения в использовании): коммерческое, свободное, открытое.

Коммерческое программное обеспечение— программное обеспечение, созданное с целью получения прибыли от его использования другими лицами, например, путём продажи.

Свободное может устанавливаться и свободно использоваться на любых компьютерах.

Открытое программное обеспечение — программное обеспечение с открытым исходным кодом. Исходный код таких программ доступен для просмотра, изучения и дальнейшего изменения.

2. Какие три категории программного обеспечения существуют?

Правильный ответ:

Все программное обеспечение (ПО) компьютера можно условно разделить на системное, прикладное и инструментальные системы программирования.

Системное ПО— программы, решающие задачи общевычислительного характера — выделения и разделения ресурсов, доступа к устройствам, обеспечивающие среды для разработки, запуска и выполнения других программ.

Прикладное ПО - это программы, которые были созданы с целью упрощения работы пользователей посредством компьютера, который выполняет конкретные задания.

Инструментальное ПО— программное обеспечение, предназначенное для

использования в ходе проектирования, разработки и сопровождения программ.

ОПК-6. Способен понимать принципы работы современных информационных технологий и использовать их для решения задач профессиональной деятельности

1. Понятие логической архитектуры сети

Правильный ответ:

Логическая архитектура сети определяет распределение функций между компьютерами сети, не зависящее от их расположения и способа подключения.

Основные виды логической сетевой архитектуры – это одноранговая, где все компьютеры равноправны, и клиент-сервер, где работой сети управляет специально выделенный компьютер – сервер.

Индивидуальные рабочие станции или клиенты) обращаются к ресурсам сети через сервер.

2. Компьютерная (электронная) сеть. Виды.

Правильный ответ:

Компьютерная (электронная) сеть – это система обмена информацией между различными компьютерами, которая дает возможность пользователям этих компьютеров применять их в качестве средств передачи и приема информации.

Компьютерные сети бывают локальными, региональными, глобальными.

3. Типы кабелей для компьютерной сети.

Правильный ответ:

Витая пара - представляет собой одну или несколько пар изолированных проводников, скрученных между собой, покрытых пластиковой оболочкой.

Коаксиальный кабель – вид электрического кабеля. Состоит из двух цилиндрических проводников, соосно вставленных один в другой.

Оптоволоконный кабель состоит из некоторого количества оптических волокон, окруженных общей защитной оболочкой.

4. Понятие сетевой топологии интернет-сети

Правильный ответ:

Сетевая топология это конфигурация сети, способ соединения элементов сети друг с другом. Для локальной вычислительной сети (ЛВС) топология считается одной из ее важнейших характеристик.

К базовым топологиям сети относят три вида соединений: кольцо, звезда, шина.

5. Понятие Интернет

Правильный ответ:

Internet — добровольная всемирная система объединённых компьютерных сетей, построенная на использовании протокола IP и маршрутизации пакетов данных. Интернет образует глобальное информационное пространство, служит физической основой для Всемирной паутины и множества систем передачи данных.

6. Доменная система имени компьютера

Правильный ответ:

Доменная система имени ставит в соответствие числовому IP - адресу компьютера уникальное доменное имя. Доменная система имен компьютеров имеет иерархическую структуру, состоит из нескольких слов или сокращений, разделенных точками. Уровни доменов отражают информацию о стране, организации, сервере и тд

7. Понятие гипертекста и веб-страницы

Правильный ответ:

Web-страница это основная информационная единица всемирной сети. Она содержит отдельный документ, хранящийся на Web-сервере. Страница имеет свое имя, по которому к ней можно обратиться. Создается при помощи технология гипертекста.

Гипертекст – способ представления информации при помощи связей между документами.

Гиперссылки – выделенные области документа, позволяющие переходить к другому документу, содержащему связанную информацию.

8. Понятие кэш-памяти

Правильный ответ:

Кэш-память – быстродействующая статическая память. Кэш-память является очень эффективным средством повышения производительности компьютера. Данные, хранящиеся там, недоступны для прикладного программного обеспечения.

Это промежуточный буфер с быстрым доступом, при необходимости процессор извлекает из него копию ранее извлеченных им из ОЗУ данных и команд значительно быстрее.

9. Компьютерная программа

Правильный ответ:

Компьютерная программа – это закодированная информация о действиях, которые предписывается выполнить компьютеру, алгоритм для исполнения компьютером, записанный или на языке машинных двоичных кодов, или на специальном языке программирования.

Чтобы на компьютере можно было решать задачи, нужна совокупность программ - программное обеспечение.

10. Операционные системы

Правильный ответ:

Операционные системы – главная часть системного ПО. Это комплекс программ, управляющих всеми аппаратными компонентами компьютера, обеспечивая их целостное функционирование, а также предоставляющих пользователю доступ к аппаратным возможностям компьютера.

11. Трансляторы. Компиляторы и интерпретаторы

Правильный ответ:

Трансляторы — комплекс программ, обеспечивающий автоматический перевод с алгоритмических и символических языков в машинные коды. По своему функциональному назначению трансляторы в основном подразделяются на компиляторы и интерпретаторы.

Компилятор переводит программу на алгоритмическом языке в машинные коды без ее выполнения, но с созданием исполняемого модуля – программы в машинных кодах, готовой к самостоятельному использованию.

Интерпретаторы построчно переводят каждую конструкцию алгоритмического языка в машинные коды с одновременным ее выполнением.

12. Языки программирования

Правильный ответ:

Языки программирования – формальные языки связи человека с ЭВМ, предназначенные для описания данных и алгоритмов их обработки на компьютере.

Языками программирования являются внутренние машинные языки, и алгоритмические языки, которые допускают выполнение программ, написанных на них, только после выполнения трансляции. Логические

13. Понятие курсора

Правильный ответ:

Курсор – специальный знак, указывающий активное местоположение на рабочем пространстве. Передвигая курсор, можно перемещать окно по основной памяти (тек-

сту). Наличие курсора в рабочем поле указывает на то, что исполнитель находится в режиме ввода - редактирования текста. Координаты курсора в тексте отображаются в строке состояния.

14. Компьютерное графическое изображение

Правильный ответ:

Графическое изображение – это разнообразные рисунки, картинки, чертежи, графики, которые получаются на экране компьютера, а также могут быть выведены на печать. Все создаваемые, обрабатываемые или просматриваемые с помощью компьютера изображения можно разделить на две большие части – растровую и векторную графику.

Растровые изображения представляют собой однослойную сетку точек, называемых пикселями. Код пикселя содержит информацию о его цвете.

Каждый элемент векторного изображения – линия, изображение многослойно. Каждый элемент векторного изображения описывается с помощью математических уравнений.

15. Текстовые процессоры. Их назначение.

Правильный ответ:

Текстовые процессоры – компьютерная программа, используемая для набора, сохранения, редактирования и печати текста. Современные текстовые процессоры имеют также функции компоновки макета текста и предварительного просмотра документа. Программы для работы с текстами можно разделить на простые текстовые редакторы, мощные текстовые процессоры и издательские системы.

16. Табличный процессор

Правильный ответ:

Табличный процессор – это программа для обработки информации, которую можно представить в виде таблиц. Табличные процессоры позволяют проводить автоматизацию обработки данных, внесенных в таблицы, строить диаграммы и графики, проводить экономический анализ, создавать модели различных ситуаций с количественной точки зрения и многое другое.

Хранение и обработка информации в табличных процессорах осуществляется в виде двумерных массивов, которые состоят из строк и столбцов. Такие массивы называются рабочими листами, которые входят в рабочую книгу.

Выберите один правильный вариант ответа

1. При выключении компьютера вся информация стирается ...

- + в оперативной памяти
- на жестком диске
- на гибком диске
- на CD-ROM диске

2. Сети, где каждый компьютер может играть роль как сервера, так и рабочей станции, имеет _____ архитектуру.

- звездообразную
- серверную
- шинную
- + одноранговую

3. Арифметико-логическое устройство (АЛУ) является составной частью _____ системной шины

- + микропроцессора
- генератора тактовых импульсов
- основной памяти компьютера

4. К основному набору компонентов аппаратного обеспечения относится _____

сканер
+ клавиатура
стример
принтер

Практико-ориентированные задания

Задание 1. Решите неравенство. Поставьте вместо знака ? знак <, > или=.

$$55_{16} ? 125_8$$

Решение: $55_{16} = 5 \cdot 16^1 + 5 \cdot 16^0 = 80 + 5 = 85_{10}$

$125_8 = 1 \cdot 8^2 + 2 \cdot 8^1 + 5 \cdot 8^0 = 64 + 16 + 5 = 85_{10}$

$85 = 85$

$55_{16} = 125_8$

Правильный ответ: $55_{16} = 125_8$

Задание 2. Расположите числа, записанные в различных системах счисления, в порядке возрастания:

$$35_{10}, 36_8, 3A_{16}, 100101_2$$

Решение: $35_{10} = 35_{10}$

$36_8 = 3 \cdot 8^1 + 6 \cdot 8^0 = 24 + 6 = 30_{10}$

$3A_{16} = 3 \cdot 16^1 + 10 \cdot 16^0 = 48 + 10 = 58_{10}$

$100101_2 = 45_8 = 4 \cdot 8^1 + 5 \cdot 8^0 = 32 + 5 = 37_{10}$

$30_{10}, 35_{10}, 37_{10}, 58_{10}$

$36_8, 35_{10}, 100101_2, 3A_{16}$

Правильный ответ: $36_8, 35_{10}, 100101_2, 3A_{16}$

:

Задание 3. Определить десятичное значение двоичного числа $11011,11_2$

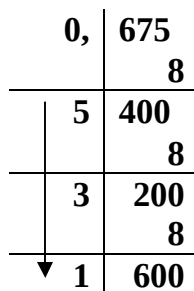
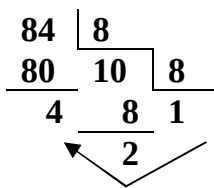
Решение: $11011,11_2 = 33,6_8 = 3 \cdot 8^1 + 3 \cdot 8^0 + 6 \cdot 8^{-1} = 24 + 3 + 0,75 = 27,75_{10}$

Правильный ответ: $27,75_{10}$

:

Задание 4. Преобразовать десятичное число $84,675$ в двоичный эквивалент

Решение: $84,675_{10} = 124,531_8 = 1010100,101011001_2$



Правильный ответ: $1010100,101011001_2$

:

Задание 5. $1010011,111_2 + 11001,110_2 = ?_2$

$1010011,111_2 - 11001,110_2 = ?_2$

Решение:

$$\begin{array}{r}
 + \quad 1010011,111 \\
 \quad 11001,110 \\
 \hline
 1101101,101
 \end{array}
 \qquad
 \begin{array}{r}
 - \quad 1010011,111 \\
 \quad 11001,110 \\
 \hline
 111010,001
 \end{array}$$

Правильный ответ: $1101101,101_2$, $111010,001_2$

Окончательные результаты обучения (формирования компетенций) определяются посредством перевода баллов, набранных студентом в процессе освоения дисциплины, в оценки:

– базовый уровень сформированности компетенции считается достигнутым, если результат обучения соответствует оценке «удовлетворительно» (50-64 рейтинговых баллов);

– повышенный уровень сформированности компетенции считается достигнутым, если результат обучения соответствует оценкам «хорошо» (65-85 рейтинговых баллов) и «отлично» (86-100 рейтинговых баллов).

3 ПОРЯДОК ПРОВЕДЕНИЯ ПОВТОРНОЙ ПРОМЕЖУТОЧНОЙ АТТЕСТАЦИИ

Форма промежуточной аттестации по дисциплине *экзамен*.

Фонд оценочных средств для проведения повторной промежуточной аттестации формируется из числа оценочных средств по темам, которые не освоены студентом.

Примечание:

Дополнительные контрольные испытания проводятся для студентов, набравших менее **50 баллов** (в соответствии с «Положением о модульно-рейтинговой системе»).

Таблица 9 – Критерии оценки сформированности компетенций

Код и наименование индикатора достижения компетенции (части компетенции)	Критерии оценивания сформированности компетенции (части компетенции)
	на базовом уровне
<p>ИД-1_{УК-1} Анализирует задачу, выделяя ее базовые составляющие</p> <p>ИД-2_{УК-1} Осуществляет поиск и критический анализ информации, необходимой для решения поставленной задачи</p> <p>ИД-3_{УК-1} Планирует возможные варианты решения задачи, оценивая их достоинства и недостатки</p> <p>ИД-4_{УК-1} Определяет и оценивает последствия возможных решений задачи</p> <p>ИД-1_{ОПК-2} Определяет источники информации на основе поставленных целей для решения экономических задач</p> <p>ИД-2_{ОПК-2} Определяет методы сбора, обработки информации, способы и вид ее представления</p> <p>ИД-3_{ОПК-2} Осуществляет сбор, обработку и анализ данных, необходимых для решения поставленных экономических задач, интерпретацию и визуализацию полученных результатов, презентацию решений</p> <p>ИД-1_{ОПК-5} Выбирает современные информационные технологии и программные средства, обеспечивающие эффективное решение профессиональных задач</p> <p>ИД-2_{ОПК-5} Использует аналитический инструментарий, современные информационные технологии и программные средства для решения профессиональных задач</p>	<p>соответствует оценке «удовлетворительно» 50-64% от максимального балла</p> <p>владеет материалом по теме, но допускает неточности при формулировке основных понятий, в основном правильно анализирует задачу, выделяя ее базовые составляющие; достаточно эффективно осуществляет поиск и критический анализ информации, необходимой для решения поставленной задачи; планирует возможные варианты решения задачи, оценивая их достоинства и недостатки; достаточно полно определяет и оценивает последствия возможных решений задачи, определяет источники информации на основе поставленных целей для решения экономических задач; не вполне уверенно определяет методы сбора, обработки информации, способы и вид ее представления;</p> <p>осуществляет сбор, обработку и анализ данных, необходимых для решения поставленных экономических задач, интерпретацию и визуализацию полученных результатов, презентацию решений; допускает неточности при использовании современных информационных технологий и программных средств, обеспечивающих эффективное решение профессиональных задач, использовании аналитического инструментария, современных информационных технологий и программных средств для решения профессиональных задач, что оказывает существенного влияния на общий уровень сформированности компетенций.</p>